

UNIVERZITA PARDUBICE	
Směrnice č. 26/2006 ve znění dodatku č. 1 a 2, 3 a 4	
Věc:	Organizační řád Univerzity Pardubice
Působnost pro:	všechny útvary univerzity
Účinnost od:	1. ledna 2007
Vypracovala a předkládá:	Bc. Marta Kutílková, referát právní a organizační
Schválil:	doc. Ing. Jiří Cakl, prorektor pro vnitřní záležitosti

Článek 1

Základní ustanovení

1. Organizační řád Univerzity Pardubice (dále jen „organizační řád“) upravuje základní zásady řízení Univerzity Pardubice (dále jen „univerzita“) v souladu se zákonem č. 111/1998 Sb., o vysokých školách a o změně a doplnění dalších zákonů, ve znění pozdějších předpisů, (dále jen „zákon o vysokých školách“), a dalšími obecně závaznými právními předpisy. V souladu se Statutem Univerzity Pardubice (dále jen „statut“) a dalšími vnitřními předpisy univerzity blíže specifikuje a upravuje vnitřní organizační strukturu univerzity.

Článek 2

Zásady organizace a řízení univerzity

1. Univerzita je veřejnou vysokou školou ve smyslu zákona o vysokých školách.
2. Samosprávnými akademickými orgány univerzity jsou akademický senát, rektor, vědecká rada a disciplinární komise. Dalšími orgány univerzity je správní rada, kvestor a studentská rada. Postavení a působnost orgánů univerzity upravují § 8 až § 16 zákona o vysokých školách a čl. 14 až čl. 20 statutu.
3. V čele univerzity je rektor, který řídí činnost univerzity, jedná a rozhoduje ve věcech univerzity s výjimkou věcí, o kterých mají právo rozhodovat fakulty podle § 24 zákona o vysokých školách a čl. 21 statutu a věcí o kterých mají právo rozhodovat vysokoškolské ústavy podle § 34 zákona o vysokých školách a čl. 22 statutu.
4. Rektor jmenuje v souladu s čl. 15 odst. 2 písm. a) statutu prorektora pro vzdělávání a záležitosti studentů, prorektora pro vědu a tvůrčí činnost, prorektora pro vnitřní záležitosti a prorektora pro rozvoj.
5. Základním poradním orgánem rektora je vedení univerzity. Jeho členy jsou: rektor, prorektoři a kvestor.
6. Operativním poradním orgánem rektora je rozšířené vedení univerzity. Jeho členy jsou: rektor, prorektoři, kvestor a děkani jednotlivých fakult.
7. Dalším poradním orgánem rektora je kolegium rektora, které jmenuje rektor na základě čl. 15 odst. 2 písm. d) statutu.
8. Vedoucím zaměstnancem univerzity je každý její zaměstnanec, který v pracovněprávních vztazích přímo řídí alespoň jednoho podřízeného zaměstnance. Vedoucí zaměstnanec je oprávněn stanovit a ukládat podřízeným zaměstnancům pracovní úkoly, organizovat, řídit a kontrolovat jejich práci a dávat jim k tomu účelu závazné pokyny.

9. Přímé řízení spočívá v ukládání pracovních úkolů vyšším stupněm řízení nižšímu stupni v přímé linii organizační podřízenosti. Přímé řízení zahrnuje zejména vydávání pokynů nebo příkazů, jejich sledování, kontrolu a vyhodnocení výsledků.
10. Metodické řízení spočívá v delegované pravomoci odborně rozhodovat, určovat metody výkonu odborných činností a kontrolovat jejich výsledek.
11. Vedení univerzity realizuje řídicí a organizační činnost též s využitím systému vnitřních norem, kterými jsou zejména směrnice, příkazy nebo opatření a oznámení. Postup při přípravě, vydávání, zveřejňování a evidenci vnitřních norem univerzity je upraven samostatnou směrnicí.
12. Nedílnou součástí finančního řízení univerzity zabezpečujícího hospodaření s veřejnými finančními prostředky je řídicí kontrola. Vymezení pravomocí a závazné postupy při uplatňování řídicí kontroly stanovuje samostatná směrnice.

Článek 3

Organizační struktura a členění hlavních součástí univerzity

1. Základní organizační struktura univerzity je znázorněna v příloze č. 1 - Organizační struktura univerzity a příloze č. 2 - Legenda k organizační struktuře univerzity.
2. Univerzita má sedm fakult:
 - a) Dopravní fakultu Jana Pernera (ve zkratce „DFJP“),
 - b) Fakulta elektrotechniky a informatiky (ve zkratce „FEI“)
 - c) Fakultu ekonomicko-správní (ve zkratce „FES“),
 - d) Fakultu filozofickou (ve zkratce „FF“),
 - e) Fakultu chemicko-technologickou (ve zkratce „FChT“),
 - f) Fakultu restaurování (ve zkratce „FR“),
 - g) Fakultu zdravotnických studií (ve zkratce „FZS“).

Organizační strukturu jednotlivých fakult stanoví statut fakulty.

3. Pracoviště univerzity pro vzdělávací a vědeckou, výzkumnou, vývojovou a další tvůrčí činnost a pro poskytování informačních a dalších služeb jsou:
 - a) Katedra tělovýchovy a sportu (ve zkratce „KTS“),
 - b) Jazykové centrum (ve zkratce „JC“),
 - c) Univerzitní ekologické centrum (ve zkratce „UEC“),
 - d) Zkušební laboratoř AL DFJP (ve zkratce „ZLALDFJP“),
 - e) Polygrafická zkušební laboratoř (ve zkratce „PZL“),
 - f) Informační centrum (ve zkratce „IC“), které tvoří:
 - fa) Univerzitní knihovna (ve zkratce „UK“),
 - fb) Univerzitní konferenční centrum (ve zkratce „UKC“),
 - fc) Odbor informačních a komunikačních technologií (ve zkratce „OIKT“).

Podrobnou vnitřní organizační strukturu Informačního centra stanoví jeho organizační řád.

4. Smluvně vytvořenými pracovišti univerzity s jinými právníky osobami jsou:
- a) Společná laboratoř chemie pevných látek Ústavu makromolekulární chemie Akademie věd České republiky a Univerzity Pardubice (ve zkratce „SLChPL“),
 - b) Společná laboratoř NMR spektroskopie Výzkumného ústavu organických syntéz a. s., Pardubice - Rybitví a Univerzity Pardubice (ve zkratce „SLNMR“),
 - c) Společná laboratoř analýzy a hodnocení polymerů SYNPO a. s., Pardubice a Fakulty chemicko-technologické Univerzity Pardubice (ve zkratce „SLAP“),
 - d) Společné pracoviště aplikované medicíny Nemocnice Pardubice a Fakulty chemicko-technologické Univerzity Pardubice (ve zkratce „SPAM“),
 - e) Společná laboratoř membránových procesů MEGA a. s., Stráž pod Ralskem a Fakulty chemicko-technologické Univerzity Pardubice (ve zkratce „SLMP“),
 - f) Výzkumné centrum kolejových vozidel, společné pracoviště Západočeské Univerzity v Plzni a Univerzity Pardubice (ve zkratce „VCKV“).

Se zřetelem na charakter vykonávané činnosti jsou smluvně vytvořená společná pracoviště SLChPL, SLNMR, SLAP, SPAM a SLMP organizačně přiřazena k FChT. VCKV je organizačně přiřazeno k DFJP. Zařazení pracovišť do organizační struktury fakulty a jejich podřízenost orgánům fakulty, na které je rozhodnutím rektora přeneseno právo jednat v záležitostech těchto pracovišť jménem univerzity, stanoví statuty fakult.

5. Účelovým zařízením pro ubytování a stravování zejména studentů a zaměstnanců univerzity je Správa kolejí a menzy (ve zkratce „SKM“), která se dále organizačně člení na:
- a) Koleje (ve zkratce „Kol“)
 - b) Menzu (ve zkratce „Men“).
6. Účelovými zařízeními univerzity zajišťujícími provozní služby jsou:
- a) Technický odbor (ve zkratce „TO“), který se dále organizačně člení na:
 - aa) Dispečink, sekretariát (ve zkratce „DS“),
 - ab) Oddělení stavebních investic (ve zkratce „OSI“),
 - ac) Oddělení údržby budov (ve zkratce „OUB“),
 - ad) Oddělení správy budov a ostražky (ve zkratce „OSBO“),
 - ae) Oddělení správy, bezpečnosti, revizí a energetiky (ve zkratce „OSBRE“),
 - af) Oddělení dopravy (ve zkratce „OD“).

Podrobnou vnitřní organizační strukturu Technického odboru stanoví jeho organizační řád.

- b) Tiskařské středisko (ve zkratce „TS“), jehož součástí je kromě výrobní, grafické a administrativní části též
 - ba) Kopírovací a internetové centrum (ve zkratce „KIC“),

bb) Vydavatelství s prodejnou skript (ve zkratce „Vyd“).

7. Pracoviště a účelová zařízení uvedená v odstavci 4 písm. a), b) a f), a v odstavcích 6 a 7 jsou v informačních systémech univerzity označována jako celouniverzitní útvary (ve zkratce „CUÚ“).
8. Zařazení pracovišť a účelových zařízení uvedených v odstavcích 4, 6 a 7 do organizační struktury univerzity a jejich přiřazení k jednotlivým součástem univerzity je stanoveno organizační strukturou uvedenou v příloze č. 1. Podrobnou vnitřní organizační strukturu IC, SKM a TO stanoví jejich organizační řády. Zabezpečované činnosti a podřízenost vedoucích zaměstnanců těchto pracovišť a účelových zařízení stanoví statut.

Článek 3a **Rektorátní útvary**

1. Rektorát tvoří organizační útvary (dále jen „rektorátní útvary“) zajišťující administrativní, správní, hospodářskou a kontrolní činnost univerzity. Jedná se o administrativní, ekonomické, provozní a jiné útvary řízené rektorem, prorektory, kvestorem nebo kancléřem. Podle rozsahu zajišťovaných činností tvoří rektorátní útvary odbory, oddělení nebo samostatné referáty. Odbory jsou útvary, které se dále člení na nejméně dva další podřízené útvary - oddělení nebo referáty. Oddělení jsou útvary, které mají zpravidla nejméně dva zaměstnance.
2. Rektorátní útvary přímo řízené rektorem:
 - a) Oddělení lidských zdrojů (ve zkratce „OLZ“),
 - b) Referát interního auditu, kontroly a vyřizování stížností (ve zkratce „RIAK“),
 - c) Administrativní bezpečnost (ve zkratce „AB“).Činnosti spojené s administrativní bezpečností jsou zajišťovány organizačními útvary Technického odboru.
3. Rektorátní útvary řízené prorektorem pro vzdělávání a záležitosti studentů:
 - a) Referát pro vzdělávání a záležitosti studentů (ve zkratce „RVZS“).
4. Rektorátní útvary řízené prorektorem pro rozvoj:
 - a) Oddělení pro rozvoj a mezinárodní vztahy (ve zkratce „ORMV“).
5. Rektorátní útvary řízené prorektorem pro vědu a tvůrčí činnost:
 - a) Referát pro vědu a tvůrčí činnost (ve zkratce „RVTČ“),
 - b) Centrum transferu technologií a znalostí (ve zkratce „CTTZ“).
6. Rektorátní útvary řízené kvestorem:
 - a) Sekretariát kvestora (ve zkratce „SKve“),
 - b) Ekonomický odbor (ve zkratce „EkO“), který se dále člení na:
 - Oddělení ekonomického řízení (ve zkratce „OER“),
 - Oddělení vnitřní ekonomiky (ve zkratce „OVE“),
 - Oddělení finanční (ve zkratce „OF“),
 - Oddělení práce a mezd (ve zkratce „OPaM“).

Podrobnou vnitřní organizační strukturu Ekonomického odboru stanoví jeho organizační řád.

- c) Oddělení přípravy a realizace veřejných zakázek (ve zkratce „OPRVZ“).
- d) Oddělení právní a organizační (ve zkratce „OPO“).

7. Rektorátní útvary řízené kancléřem:

- a) Kancelář rektora (ve zkratce „KaRek“),
- b) Oddělení propagace a vnějších vztahů (ve zkratce „OPVV“).

Článek 4

Jednání s orgány státní správy

1. Akademičtí funkcionáři a vedoucí zaměstnanci jednají jménem univerzity s Ministerstvem školství, mládeže a tělovýchovy a ostatními orgány státní správy na těchto úrovních:
 - a) rektor na všech úrovních,
 - b) proreктоři, děkani a kvestor až do úrovně náměstků,
 - c) proděkani, tajemníci fakult, kancléř, ředitel SKM, ředitel IC, vedoucí EkO a vedoucí TO až do úrovně ředitelů odborů.

Článek 5

Závěrečná a přechodná ustanovení

1. Zrušuje se Směrnice č. 4/2005 - Organizační řád Univerzity Pardubice.
2. Tato směrnice nabývá účinnosti dnem 1. ledna 2007.
3. Označování názvů jednotlivých pracovišť a jejich zkratk při stanovení organizačních struktur fakult, účelových zařízení a pracovišť univerzity a organizačních útvarů rektorátu musí být v souladu s tímto organizačním řádem, navazujícím číselníkem útvarů univerzity a s informačními systémy univerzity.

Přílohy:

Příloha č. 1 - Organizační struktura univerzity

Příloha č. 2 - Legenda k organizační struktuře univerzity

V Pardubicích dne 22. prosince 2006

prof. Ing. Jiří Málek, DrSc., v. r.
rektor

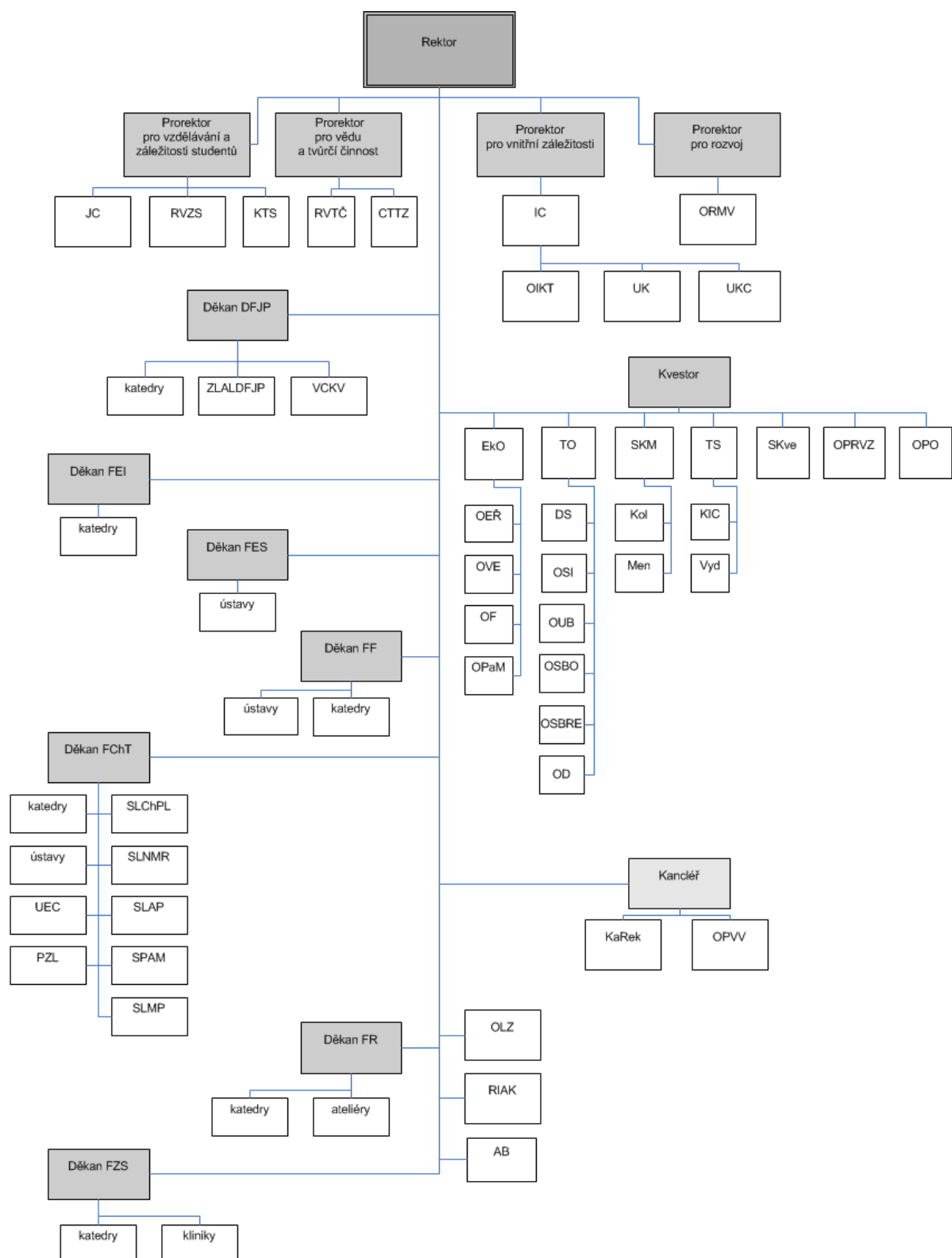
Dodatek č. 1 Směrnice č. 26/2006 nabyl účinnosti dne 1. ledna 2008.

Dodatek č. 2 Směrnice č. 26/2006 nabyl účinnosti dne 1. února 2009, s výjimkou čl. 3 odst. 7 písm. b) směrnice, který nabyl účinnosti dne 1. března 2009 a čl. 3a odst. 5 písm. b) směrnice, který nabyl účinnosti dne 1. září 2008.

Dodatek č. 3 Směrnice č. 26/2006 nabyl účinnosti dne 1. října 2011.

Dodatek č. 4 Směrnice č. 26/2006 nabyl platnosti a účinnosti dne 16. července 2012, s výjimkou čl. 3 odst. 3 s účinností dne 30. září 2012, čl. 3a odst. 3 písm. a) a čl. 3a písm. a) s účinností dne 1. srpna 2012 a čl. 3a odst. 6 písm. d) s účinností dne 1. listopadu 2012.

„Příloha č. 1 – Organizační struktura univerzity



Příloha č. 2 – Legenda k organizační struktuře univerzity

AB	Administrativní bezpečnost
CTTZ	Centrum transferu technologií a znalostí
DFJP	Dopravní fakulta Jana Pernera
DS	Dispečink, sekretariát
EkO	Ekonomický odbor
FEI	Fakulta elektrotechniky a informatiky
FES	Fakulta ekonomicko-správní
FF	Fakulta filozofická
FChT	Fakulta chemicko-technologická
FR	Fakulta restaurování
FZS	Fakulta zdravotnických studií
IC	Informační centrum
JC	Jazykové centrum
KaRek	Kancelář rektora
KIC	Kopírovací a internetové centrum
Kol	Koleje
KTS	Katedra tělovýchovy a sportu
Men	Menza
OD	Oddělení dopravy
OEŘ	Oddělení ekonomického řízení
OF	Oddělení finanční
OIKT	Odbor informačních a komunikačních technologií
OVE	Oddělení vnitřní ekonomiky
OLZ	Oddělení lidských zdrojů
OPaM	Oddělení práce a mezd
OPO	Oddělení právní a organizační
OPVV	Oddělení propagace a vnějších vztahů
ORMV	Oddělení pro rozvoj a mezinárodní vztahy
OPRVZ	Oddělení přípravy a realizace veřejných zakázek
OSI	Oddělení stavebních investic
OSBO	Oddělení správy budov a ostrahy
OSBRE	Oddělení správy, bezpečnosti, revizí a energetiky
OUB	Oddělení údržby budov
PZL	Polygrafická zkušební laboratoř
RIAK	Referát interního auditu, kontroly a vyřizování stížností
RVTČ	Referát pro vědu a tvůrčí činnost
RVZS	Referát pro vzdělávání a záležitosti studentů
SKM	Správa kolejí a menzy
SKve	Sekretariát kvestora
SLAP	Společná laboratoř analýzy a hodnocení polymerů
SLChPL	Společná laboratoř chemie pevných látek
SLMP	Společná laboratoř membránových procesů
SLNMR	Společná laboratoř NMR spektroskopie
SPAM	Společné pracoviště aplikované medicíny
TO	Technický odbor
TS	Tiskařské středisko
UEC	Univerzitní ekologické centrum
UK	Univerzitní knihovna
UKC	Univerzitní konferenční centrum
Vyd	Vydavatelství s prodejnou skript
VCKV	Výzkumné centrum kolejových vozidel

