

2008

Výroční zpráva o činnosti
Fakulty ekonomicko-správní
Univerzity Pardubice

OBSAH

1	Úvod	5
2	Organizační struktura fakulty v roce 2008	7
2.1	Prostorové kapacity a dislokace.....	8
2.2	Přehled vnitřních norem fakulty vydaných v roce 2008.....	9
2.3	Změny zaregistrované ve vnitřních předpisech fakulty	9
3	Složení orgánů fakulty.....	10
3.1	Vedení Fakulty ekonomicko-správní.....	10
3.2	Vědecká rada	10
3.3	Akademický senát.....	11
3.4	Ústavy a samostatná oddělení.....	12
3.4.1	Ústavy.....	12
3.4.2	Samostatná oddělení	12
4	Informační a komunikační technologie	13
4.1	Informační infrastruktura.....	13
4.2	Informační systémy	15
5	Studijní a pedagogická činnost	18
5.1	Studijní programy (obory) prezenčního a kombinovaného studia.....	18
5.2	Počty studentů akreditovaných a uskutečňovaných studijních programů	20
5.3	Nově přijatí studenti	21
5.3.1	<i>Dny otevřených dveří</i>	<i>21</i>
5.3.2	<i>Přípravné kurzy.....</i>	<i>21</i>
5.3.3	<i>Přijímací řízení.....</i>	<i>22</i>
5.4	Počty absolventů akreditovaných a uskutečňovaných studijních programů.....	22
5.5	Počty neúspěšných studentů	23
5.6	Inovace uskutečňovaných studijních programů.....	23
5.7	Využívání kreditového systému.....	23
5.8	Přehled vydaných skript a opor distančního vzdělávání.....	24
5.9	Péče o studenty	25
5.9.1	<i>Stipendia.....</i>	<i>25</i>
5.9.2	<i>Informační a poradenské služby v roce 2008.....</i>	<i>25</i>
5.9.3	<i>Akademická psychologická poradna.....</i>	<i>27</i>
5.10	Rozvojové programy MŠMT, projekty FRVŠ a ostatní projekty	27
5.10.1	<i>Rozvojové programy MŠMT.....</i>	<i>27</i>
5.10.2	<i>Projekty FRVŠ.....</i>	<i>27</i>
5.10.3	<i>Ostatní projekty.....</i>	<i>27</i>
5.10.4	<i>Jmenný seznam řešených projektů</i>	<i>28</i>
6	Mezinárodní spolupráce ve vzdělávání.....	29
6.1	Zapojení do programu LLP ERASMUS v roce 2008.....	29
6.2	Mobility studentů a akademických pracovníků včetně finančních nákladů v roce 2008 ..	31
7	Výzkum a vývoj.....	32
7.1	Zapojení do tvůrčí a vědecko-výzkumné činnosti	32
7.1.1	<i>Přehled grantů a dalších finančních podpor od tuzemských subjektů v roce 2008</i>	<i>32</i>
7.1.2	<i>Jmenný seznam řešených projektů</i>	<i>32</i>
7.2	Vývoj počtu všech grantů, výzkumných studií v letech 2002 – 2008	33
7.3	Mezinárodní spolupráce ve výzkumu	33

7.3.1	<i>Bilaterální dohody s partnerskými pracovišti</i>	33
7.4	Publikační činnost.....	34
7.5	Nejvýznamnější vědecké akce, konference a další aktivity v roce 2008	35
8	Akademičtí pracovníci	37
8.1	Průměrný přepočtený stav zaměstnanců za rok 2008 podle jednotlivých organizačních složek fakulty	37
8.2	Vývoj průměrných přepočtených počtů zaměstnanců v období 1992 – 2008	37
8.3	Kvalifikační struktura akademických pracovníků k 31. 12. 2008 v přepočteném počtu ...	38
8.4	Kvalifikační struktura akademických pracovníků k 31. 12. 2008 ve fyzickém počtu	38
8.5	Vývoj kvalifikační struktury akademických pracovníků v období 2004 – 2008	38
8.6	Věková struktura akademických pracovníků k 31. 12. 2008.....	39
8.7	Vývoj věkové struktury akademických pracovníků v období 2004 – 2008	39
8.8	Kvalifikační růst akademických pracovníků v roce 2008.....	40
8.9	Průměrná mzda pracovníků fakulty v období 2000 - 2008.....	46
8.10	Průměrná mzda akademických pracovníků FES podle kategorií v roce 2008	46
9	Hodnocení činnosti	47
9.1	Vnitřní hodnocení	47
9.1.1	<i>Hodnocení výkonnosti a kvalifikačního růstu</i>	47
9.1.2	<i>Hodnocení vědecko-výzkumné činnosti</i>	47
9.2	Vnější hodnocení	48
9.2.1	<i>Hodnocení Fakulty ekonomicko-správní dle metodiky Rady pro vědu a výzkum</i>	48
10	Další aktivity	51
10.1	Ediční činnost	51
10.2	Účast fakulty v dalších organizacích	52
10.3	Oblast celoživotního vzdělávání	52
11	Závěr - Další rozvoj Fakulty ekonomicko-správní	53
	PŘÍLOHA VÝROČNÍ ZPRÁVY FES UNIVERZITY PARDUBICE 2008	56

1 ÚVOD

Výroční zpráva Fakulty ekonomicko-správní Univerzity Pardubice zachycuje stav a výsledky fakulty za rok 2008, a to jak v oblasti vzdělávací činnosti, ve vědecko-výzkumné činnosti, v mezinárodní spolupráci i z hlediska vnitřního vývoje fakulty.

I v roce 2008 pokračoval na Fakultě ekonomicko-správní rozvoj v souladu s Dlouhodobým záměrem vzdělávací, vědecké, výzkumné, vývojové, umělecké a další tvůrčí činnosti Fakulty ekonomicko-správní Univerzity Pardubice do roku 2010. Oproti roku 2007 se celkový počet studentů fakulty nepatrně snížil (o 74 studentů), co do počtu studentů však Fakulta ekonomicko-správní se svými 2 486 studenty stále představuje největší fakultu Univerzity Pardubice. Cílem fakulty je dosažený kvantitativní rozvoj z minulých let udržet a orientovat i nadále činnost fakulty na zvyšování kvalitativní stránky jak ve vzdělávací, tak vědecko-výzkumné oblasti.

Fakulta ekonomicko-správní nabízí v současné době tři bakalářské studijní programy a v jejich rámci devět studijních oborů, tři navazující magisterské studijní programy se šesti studijními obory a tři doktorské studijní programy (z toho dva i v anglickém jazyce).

V roce 2008 získala fakulta akreditaci nového doktorského studijního programu Ekonomika a management, obor Management v prezenční i v kombinované formě. Fakulta tak rozšířila možnost vzdělávání v doktorské formě studia i ve studijním programu Ekonomika a management a její nabídka pro všechny tři studijní programy na fakultě ve všech stupních studia (bakalářské, magisterské a doktorské) je nyní rovnocenná. Dále byla v roce 2008 fakultě prodloužena doba platnosti akreditace bakalářského studijního programu Systémové inženýrství a informatika, obor Informační a bezpečnostní systémy (v prezenční a kombinované formě studia), byla podána žádost o prodloužení doby platnosti akreditace navazujícího magisterského studijního programu Systémové inženýrství a informatika, obor Pojistné inženýrství (v prezenční formě) a bakalářského studijního programu Ekonomika a management, obor Management podniku (v prezenční a kombinované formě).

Jako v předešlých letech i v daném roce pokračoval vývoj smluvně založené spolupráce se zahraničními fakultami, byly naplňovány dohody o mobilitě studentů a akademických pracovníků v rámci programu Lifelong Learning Programme Erasmus. Na zahraniční partnerské fakulty bylo vysláno celkem 47 studentů a 39 akademických pracovníků, zatímco na fakultu bylo v roce 2008 přijato 82 zahraničních studentů a 14 zahraničních akademických pracovníků. Ze všech sedmi fakult univerzity je počet zahraničních studentů programu LLP Erasmus na naší fakultě nejvyšší.

Ve vědecko-výzkumné činnosti pokračovala realizace již získaných domácích i zahraničních grantů a byly přijaty nové granty. V rámci domácích grantů se jednalo o pokračující grant GAČR – Modelování a optimalizace rozhodovacích procesů v městské a regionální správě a tři nově přijaté granty GAČR – Model řízení povzbudivého růstu regionu, Testování a hodnocení použitelnosti informačních systémů veřejné správy a postdoktorský grant GAČR – Modelování procesů přidělování dotací ve veřejné správě. Dále pokračovalo řešení dvou grantů, jejichž poskytovatelem jsou ministerstva České republiky – Ministerstvo vnitra ČR a Ministerstvo životního prostředí ČR.

V rámci pedagogické činnosti a rozvojových aktivit pokračovala realizace grantu poskytovaného Ministerstvem zahraničních věcí ČR – Studium v doktorském studijním programu pro irácké odborníky v oblasti průmyslu, obchodu a služeb. Fakulta se stala spoluřešitelem grantu poskytovaného Visegrádským fondem – Strengthening the educational and scientific collaboration among Faculties of Economics within V4 and countries of South Eastern Europe, jehož nositelem je Technická Univerzita

v Košicích. Byl získán jeden grant z FRVŠ – Inovace programového vybavení pro výuku předmětů zaměřených na geoinformační technologie.

Na úspěšně ukončený mezinárodní čtyřstranný projekt VUPA Virtual University of Public Administration (Virtuální univerzita pro veřejnou správu) řešený se zástupci řecké a španělské soukromé vzdělávací organizace, Vyšší školy veřejné správy z polské Lodze a Fakulty ekonomicko-správní navázal v roce 2008 pilotní kurz. Kurz obsahoval dva moduly připravené v rámci řešení projektu VUPA, a to Projektový management pro místní správu a Řízení lidských zdrojů ve veřejné správě. Oba moduly byly vyučovány v českém i anglickém jazyce prostřednictvím e-learningové platformy rovněž připravené v rámci řešení projektu VUPA. Pilotních kurzů se zúčastnilo celkem 27 studentů.

Z hlediska rozvoje kvalifikační a věkové struktury akademických pracovníků v roce 2008 úspěšně ukončil doktorské studium jeden akademický pracovník a tři akademičtí pracovníci doktorské studium zahájili. Celkem v současné době studuje doktorské studijní programy na Fakultě ekonomicko-správní či na jiných fakultách 30 akademických pracovníků. Habilitační řízení úspěšně dokončili tři akademičtí pracovníci, jeden zahájil habilitační řízení a jeden řízení ke jmenování profesorem). Zlepšování kvalifikační a věkové struktury je na fakultě věnována značná pozornost, a proto jsou zvláště mladší akademičtí pracovníci podporováni v jejich osobním kariérním růstu, a to jak při získávání titulů Ph.D., tak i v habilitačních, resp. jmenovacích řízeních.

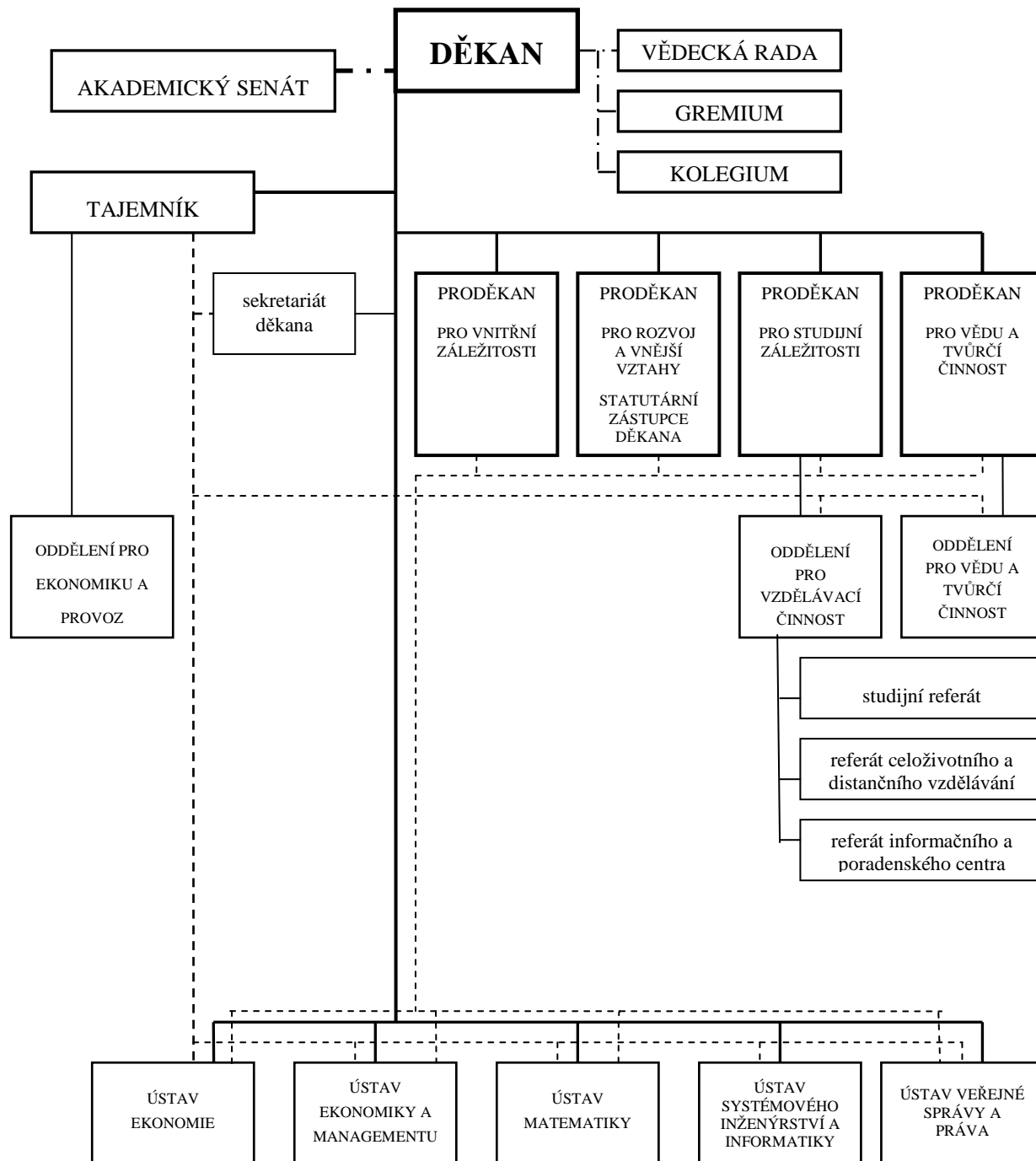
O zvyšování kvality vědecké a pedagogických aktivit fakulty svědčí i publikační činnost akademických pracovníků fakulty. V roce 2008 bylo mimo jiné vydáno 13 publikací akademických pracovníků v externích nakladatelstvích, jedna monografie, jedna učebnice v rámci univerzitního nakladatelství a dvě publikace v ediční řadě vědeckých spisů. Pro podporu kombinované formy studia bylo vydáno 18 studijních opor, ať v tištěné či elektronické formě.

Fakulta již tradičně organizuje řadu odborných přednášek, seminářů a konferencí. Jmenujme např. konferenci pořádanou jednou za dva roky – Public Administration 2008 - Veřejná správa 2008 zaměřenou na aktuální otázky veřejné správy a její kvalitu, dále druhý ročník konference Aktuální otázky sociální politiky 2008 – Teorie a praxe, jejíž spolupředátelem byl Odbor sociálních věcí Magistrátu města Pardubice, která se věnovala oblastem sociální politiky a sociální péče. Fakulta rovněž již podruhé pořádala Týden teorie a praxe, v rámci kterého studentům přednášejí akademičtí pracovníci jiných vysokých škol s ekonomickým zaměřením a odborníci z praxe. I v roce 2008 se uskutečnilo setkání zástupců firem a potenciálních zaměstnavatelů se studenty – Kontakt 2008.

Fakulta pokračovala ve zlepšování svého materiálně-technického vybavení. Fakulta disponuje deseti laboratořemi výpočetní techniky a jednou multimediální učebnou. Většina učeben je vybavena moderní audiovizuální technikou a interaktivními dotykovými monitory s příslušným softwarem. Fakulta v souladu s rámcovým plánem obnovy výpočetní techniky tuto techniku pravidelně inovuje a modernizuje.

Potěšitelné a současně zavazující je pro fakultu příznivé hodnocení jejich vědeckých a výzkumných aktivit dle metodiky Rady pro výzkum a vývoj. Fakulta se v rámci ekonomických fakult z různých veřejných vysokých škol umístila na čtvrtém místě z celkových 21 fakult. To svědčí o tom, že za dobu své existence Fakulta ekonomicko-správní prokázala, že se etablovala ve významnou instituci nejen v rámci Univerzity Pardubice, ale i v rámci celé České republiky, a dostala se do povědomí studentů i odborné veřejnosti.

2 ORGANIZAČNÍ STRUKTURA FAKULTY V ROCE 2008



2.1 Prostorové kapacity a dislokace

Fakulta ekonomicko-správní sídlí v Pardubicích - na Stavařově, Studentská 84, v této budově (označení EA) disponovala v roce 2008 prostorami v 5., 8. a 9. nadzemním podlaží a částečně v 1., 2., 3., 4. nadzemním podlaží.

V 1. nadzemním podlaží budovy je umístěn referát studijní, referát celoživotního a distančního vzdělávání a referát informačního a poradenského centra.

V 2. nadzemním podlaží se nacházejí klasické učebny, ve 3. a 4. nadzemním podlaží počítačové laboratoře a multimediální učebna. Kromě učeben v 2., 3. a 4. nadzemním podlaží využívá fakulta i další učebny Univerzity Pardubice.

5. nadzemní podlaží je jednak sídlem děkanátu fakulty, je zde umístěn sekretariát děkana, oddělení pro vědecko-výzkumnou činnost, oddělení pro vzdělávací činnost a oddělení pro ekonomiku a provoz, jednak jsou na tomto patře pracovní akademických pracovníků ústavu systémového inženýrství a informatiky a je zde umístěno i pracoviště technika IT.

Další pracovní akademických pracovníků Ústavu veřejné správy a práva, Ústavu matematiky, Ústavu ekonomie a ústavu ekonomiky a managementu jsou rozmístěny v 8. a 9. nadzemním podlaží. Kromě pracoven akademických pracovníků byly zřízeny pracovní pro doktorandy působící na fakultě, resp. na těchto ústavech.

Přehled učeben, jimiž disponuje fakulta

Označení učebny	Umístění	Typ	Kapacita
02026	Budova EA	klasická učebna	42
02025	Budova EA	klasická učebna	42
02024	Budova EA	klasická učebna	42
02032	Budova EA	klasická učebna	54
02031	Budova EA	klasická učebna	40
02030	Budova EA	klasická učebna	40
03024	Budova EA	multimediální učebna	20
03029	Budova EA	počítačová laboratoř	20
03032	Budova EA	počítačová laboratoř	20
03031	Budova EA	počítačová laboratoř	20
03023	Budova EA	počítačová laboratoř	20
04030	Budova EA	počítačová laboratoř	20
04031	Budova EA	počítačová laboratoř	20
04032	Budova EA	počítačová laboratoř	20
04033	Budova EA	počítačová laboratoř	20
04023	Budova EA	počítačová laboratoř	20
04024	Budova EA	počítačová laboratoř	20
B1	Budova DFJP	klasická učebna	303
B2	Budova DFJP	klasická učebna	80
B5	Budova DFJP	klasická učebna	60
A5	Budova UA	klasická učebna	36

Označení učebny	Umístění	Typ	Kapacita
A1 (1 den v týdnu)	Budova UA	univerzitní aula	374
A2 (2,5 dne v týdnu)	Budova UA	klasická učebna	158
A 10 (1 den v týdnu)	Budova UA	klasická učebna	80
Kongresová hala (1 den v týdnu)	Rektorát	klasická učebna	120

2.2 Přehled vnitřních norem fakulty vydaných v roce 2008

Mezi vnitřní normy fakulty se řadí směrnice, vyhlášky, příkazy a oznámení děkana. V roce 2008 byly vydány následující vnitřní normy:

Přehled vnitřních norem fakulty vydaných v roce 2008

Označení normy	Název normy
Směrnice	
1/2008+dod.č.1,2	Řízení vydavatelských činností na Fakultě ekonomicko-správní
2/2008	Pravidla pro přijímací řízení a podmínky pro přijetí ke studiu pro akademický rok 2009/2010
Vyhlášky	
1/2008	Komise pro výběrové řízení
2/2008	Zápisy předmětů na letní semestr ak. r. 2007/2008 do systému STAG
3/2008	Komise pro výběrové řízení
4/2008	Složení komise pro státní závěrečnou zkoušku bakalářského studia studijního programu Systémové inženýrství a informatika
5/2008 + dod.č.1	Komise pro výběrové řízení
6/2008	Děkanské volno
7/2008	Organizace akademického roku 2008/2009
8/2008 + dod.č.1	Složení komisí státních závěrečných zkoušek
9/2008	Studijní prázdniny pro studenty doktorských studijních programů
10/2008	Zápisy a předzápisy studentů FES na akademický rok 2008/2009
11/2008 + dod.č.1	Komise pro výběrové řízení
12/2008	Složení komisí státních závěrečných zkoušek
13/2008	Děkanské volno
14/2008	Děkanské volno
15/2008	Jmenování dílčí prověřkové komise
16/2008	Děkanské volno

2.3 Změny zaregistrované ve vnitřních předpisech fakulty

Dne 30. 4. 2008 byla schválena změna Volebního a jednacího řádu Akademického senátu. Akademický senát Univerzity Pardubice schválil na svém jednání dne 2. 12. 2008 Jednací řád Vědecké rady FES Univerzity Pardubice s účinností od 3. 12. 2008.

3 SLOŽENÍ ORGÁNŮ FAKULTY

3.1 Vedení Fakulty ekonomicko-správní

doc. Ing. et Ing. Renáta Myšková, Ph.D.
děkanka

prof. Ing. Jan Čapek, CSc.
proděkan pro vědu a tvůrčí činnost

doc. Ing. Ilona Obršálová, CSc.
proděkanka pro vnější vztahy a rozvoj, statutární zástupce děkana

doc. Ing. Pavel Petr, Ph.D.
proděkan pro studium a pedagogickou činnost

doc. Ing. Romana Provazníková, Ph.D.
proděkanka pro vnitřní záležitosti

Ing. Petr Urbanec
tajemník

Kolegium děkana

doc. Ing. et Ing. Renáta Myšková, Ph.D. - děkanka

prof. Ing. Jan Čapek, CSc.
doc. Ing. Pavel Petr, Ph.D.
doc. Ing. Ilona Obršálová, CSc.
doc. Ing. Romana Provazníková, Ph.D.
Ing. Marcela Kožená, Ph.D.
doc. Ing. Jolana Volejníková, Ph.D.

prof. PhDr. Karel Lacina, DrSc.
doc. RNDr. Bohdan Linda, CSc.
doc. Ing. Jiří Křupka, CSc.
Ing. Petr Urbanec
Ing. Jan Černošský, Ph.D.
Bc. Jana Baťková

3.2 Vědecká rada

Předseda: doc. Ing. et Ing. Renáta Myšková, Ph.D. - děkanka

Interní členové

prof. Ing. Milan Buček, DrSc.
prof. Ing. Jan Čapek, CSc.
prof. Ing. Jiří Dvořák, DrSc.
Ing. Marcela Kožená, Ph.D.
doc. Ing. Jiří Křupka, CSc.
prof. PhDr. Karel Lacina, DrSc.
doc. RNDr. Bohdan Linda, CSc.
prof. Ing. Jiří Málek, DrSc.

doc. Ing. Ilona Obršálová, CSc.
prof. Ing. Vladimír Olej, CSc.
prof. RNDr. Viera Pacáková, Ph.D.
doc. Ing. Pavel Petr, Ph.D.
doc. Ing. Romana Provazníková, Ph.D.
doc. Ing. Radim Roudný, CSc.
prof. RNDr. Bohuslav Sekerka, CSc.
doc. Ing. Jolana Volejníková, Ph.D.

Externí členové

prof. Ing. Ladislav Blažek, CSc.

prof. RNDr. Jan Černý, DrSc.

prof. RNDr. Pavel Danihelka, CSc.

doc. Dr. Ing. Olga Hasprová

doc. Ing. Václav Janeček, CSc.

doc. Ing. Josef Janošec, CSc.

prof. Ing. Peter Mikulecký, CSc.

prof. Ing. Petr Němeček, DrSc.

prof. Ing. Jiří Polách, CSc.

doc. Ing. Iva Ritschelová, CSc.

Ing. Jiří Stříteský

prof. Ing. Jaromír Veber, CSc.

Vedoucí Katedry podnikového hospodářství EF
MU v Brně

Fakulta managementu VŠE Praha v Jindřichově
Hradci

Vedoucí Útvaru Laboratoře výzkumu
a managementu rizik

Fakulta bezpečnostního inženýrství VŠB TU
v Ostravě

Děkanka Hospodářské fakulty TU v Liberci

Děkan Fakulty informatiky a managementu UHK

Ředitel Institutu ochrany obyvatelstva Lázně
Bohdaneč

Vedoucí Katedry informačních technologií FIM
UHK

Proděkan Fakulty podnikatelské VUT v Brně

Ředitel Ústavu podnikové ekonomiky, FME UTB
ve Zlíně

Rektorka UJEP v Ústí nad Labem

Senátor Parlamentu ČR

Děkan Fakulty podnikohospodářské VŠE v Praze

3.3 Akademický senát

Předsednictvo

Ing. Jan Černohorský, Ph.D. - předseda

Ing. Jan Stejskal, Ph.D.

Ing. Marcela Rybyšarová - doktorandka

Členové

Ing. Zdeněk Brodský, Ph.D.

Ing. Liběna Černohorská, Ph.D. – od 15. 10. 2008

PhDr. Josef Duplinský, CSc.

doc. Ing. Pavel Duspiva, CSc. – od 15. 10. 2008

Ing. Kateřina Jirásková – od 1. 6. 2008

Ing. et Ing. Radim Keřt, Ph.D. – do 31. 5. 2008

Ing. Jan Panuš

Ing. Michaela Stříteská

doc. Ing. Jolana Volejníková, Ph.D.

Bc. Vojtěch Načeradský – student NS

Ing. Ondřej Víšek – doktorand – od 15. 10. 2008

Ing. Rudolf Vohnout – doktorand

Ing. Karel Michálek - doktorand – od 13. 6. 2008

3.4 Ústavy a samostatná oddělení

3.4.1 Ústavy

ÚSTAV EKONOMIE

vedoucí ústavu: *prof. RNDr. Bohuslav Sekerka, CSc. do 31. 8. 2008*
doc. Ing. Jolana Volejníková, Ph.D. od 1. 9. 2008

ÚSTAV EKONOMIKY A MANAGEMENTU

vedoucí ústavu: *Ing. Marcela Kožená, Ph.D.*

ÚSTAV MATEMATIKY (s celouniverzitní působností)

vedoucí ústavu: *doc. RNDr. Bohdan Linda, CSc.*

ÚSTAV SYSTÉMOVÉHO INŽENÝRSTVÍ A INFORMATIKY

vedoucí ústavu: *doc. Ing. Pavel Petr, Ph.D. do 15. 1. 2008*
doc. Ing. Jiří Křupka, CSc. od 16. 1. 2008

ÚSTAV VEŘEJNÉ SPRÁVY A PRÁVA

vedoucí ústavu: *prof. PhDr. Karel Lacina, DrSc.*

3.4.2 Samostatná oddělení

ODDĚLENÍ PRO VĚDECKO-VÝZKUMNOU ČINNOST

Mgr. Nela Dosedělová
Ing. Radka Stárková

ODDĚLENÍ PRO VZDĚLÁVACÍ ČINNOST

vedoucí: *Ivana Veselá*
Bc. Iva Frauenbergová
Petra Voženílková

REFERÁT INFORMAČNÍHO A PORADENSKÉHO CENTRA

Ivana Veselá

REFERÁT STUDIJNÍ

Soňa Beranová
Iveta Kašíková
Radka Jakubíčková
Milada Větrovská

REFERÁT CELOŽIVOTNÍHO A DISTANČNÍHO VZDĚLÁVÁNÍ

Mgr. Eva Matějová do 30. 6. 2008
Bc. Jan Hejl

ODDĚLENÍ PRO EKONOMIKU A PROVOZ

Ing. Filip Gyenes

4 INFORMAČNÍ A KOMUNIKAČNÍ TECHNOLOGIE

Veškeré informační a komunikační systémy Fakulty jsou začleněny a využívány v rámci komplexního systému informačních a komunikačních technologií Univerzity Pardubice. Fakulta informační a komunikační technologie využívá jak pro pedagogickou a vědecko-výzkumnou činnost, tak při řízení fakulty a rozvoje vnějších vztahů. Informační a komunikační technologie jsou významné nejen pro studijní program Systémové inženýrství a informatika, ale svou nezastupitelnou úlohu hrají i při výuce ostatních studijních programů fakulty. Neustálý rozvoj těchto technologií je proto jednou z fakultních priorit.

4.1 Informační infrastruktura

Informační infrastrukturu fakulty jako součást systému ICT Univerzity Pardubice tvoří tyto součásti:

- laboratoře výpočetní techniky včetně nezbytného technického zázemí,
- audiovizuální a prezentační technika,
- software,
- osobní počítače a další výpočetní a kancelářská technika používaná zaměstnanci fakulty a studenty prezenční formy doktorských studijních programů.

Výpočetní technika, jak v laboratořích výpočetní techniky, tak technika, kterou ke své činnosti využívají akademičtí pracovníci, studenti prezenční formy doktorských studijních programů a ostatní zaměstnanci fakulty, je prostřednictvím datové sítě Univerzity Pardubice napojena na vysokorychlostní akademickou počítačovou síť CESNET2. Studenti a zaměstnanci mají rovněž ve vybraných prostorách univerzity a fakulty využívat přístupových bodů WiFi infrastruktury EDUROAM.

Fakulta disponuje desíti laboratořemi výpočetní techniky s celkem 210 počítači a dalším nezbytným hardwarovým a softwarovým vybavením. Veškeré učebny jsou vybaveny moderní audiovizuální technikou a interaktivními dotykovými monitory s příslušným softwarem. Moderní audiovizuální technikou a počítači je rovněž vybavena většina dalších učeben, které fakulta využívá.

Snahou fakulty je informační infrastrukturu pravidelně inovovat a tak ji udržovat ve stavu, který odráží aktuální potřeby v oblasti výuky a vědy. V rámci rozpočtu fakulty je pravidelně sestavován plán rozvoje informační infrastruktury.

Tento rámcový finanční plán zahrnuje výdaje na doplnění a obnovu částí výpočetní techniky akademických pracovníků, výpočetní techniky v počítačových laboratořích, doplnění audiovizuální a prezentační techniky a další výpočetní a kancelářské techniky podporující veškeré činnosti fakulty.

Rámcový plán obnovy výpočetní techniky je vytvářen tak, aby měl každý zaměstnanec a student prezenční formy doktorského studia přístup k odpovídající a aktuální výpočetní technice. Snahou fakulty je (dle finančních možností) obnovovat v pravidelných intervalech vždy 1/3 výpočetní techniky fakulty (včetně laboratoří výpočetní techniky) tak, aby byly zajištěny co nejlepší podmínky pro výuku i práci všech zaměstnanců fakulty. Dílčí část výpočetní techniky je obnovována formou operativního leasingu (zejména technika v počítačových učebnách), dílčí část formou přímého nákupu.

V roce 2008 tak fakulta vynaložila celkem 2 105 tis. Kč na rozšíření i obnovu výpočetních i dalších systémů v rámci rozvoje informačních a komunikačních technologiích. Podrobnosti jsou uvedeny v následující tabulce:

Označení akce	Technické prostředky	NIV (tis. Kč)	IV (tis. Kč)
Laboratoře výpočetní techniky včetně technického zázemí		807	0
Obnova laboratoří výpočetní techniky	Operativní leasing PC (64 ks, pořízeno v minulých letech)	418	0
	Operativní leasing PC ¹ (64 ks, pořízeno v roce 2008)	208	0
	Nábytek do počítačových učeben	181	0
Ostatní výpočetní a kancelářská technika a software		840	458
Výpočetní a kancelářská technika	Operativní leasing PC (47 ks, pořízeno v minulých letech)	470	0
	Osobní počítač (10) Notebook (3) Monitor (2) Flash disk (36) HDD (12) Záložní zdroj UPS (8)	295	0
Komunikační technika	Doplnění telefonních přístrojů a další komunikační techniky (7)	48	0
Kopírovací a tisková technika	Tiskárna (1)	14	0
Software		13	458
Celkem		1 647	458

Výše uvedené akce byly realizovány zejména za přispění dotačních prostředků MŠMT, prostředků z operačního programu ESF ČR, dotačních prostředků ostatních ministerstev a dalších.

¹ Pořizovací hodnota 1 267 tis. Kč.

4.2 Informační systémy

Pro svou činnost využívá Fakulta ekonomicko-správní zejména informační systémy provozované Informačním centrem Univerzity Pardubice. Jedná se zejména o tyto klíčové systémy:

System	Popis
iFIS	Systém iFIS obsahuje několik modulů. Klíčové jsou zejména tyto systémy: <ul style="list-style-type: none">- ekonomické řízení univerzity,- systém spisové služby,- systém řízení veřejných zakázek,- registr smluv.
STAG	Systém řízení studijní agendy
eDoceo	Systém pro elektronické vzdělávání
Microsoft Exchange	Komunikační systém
SafeQ	Systém řízení tiskových služeb včetně sledování nákladů na tiskové služby
VERSO	Informační systém s moduly: <ul style="list-style-type: none">- Manažerský informační systém,- OBD (agenda publikační činnosti),- Objednávky,- Evidence grantové a projektové činnosti,- Dovolené,- Cestovní příkazy,- Řízení rezervací místností,- SafeQ – vyhodnocení čerpání tiskových služeb,- Systém řízení poskytování stravenek,- Profil zaměstnance,- Náhled do registru smluv.
Aladin	Systém pro správu webových stránek

V rámci programu Microsoft Campus Agreement má fakulta možnost plně využívat jakékoli verze kancelářského systému Microsoft Office pro všechny zaměstnance i studenty fakulty. V dalším programu MSDN Academic Alliance má Ústav systémového inženýrství a informatiky možnost využívat pro účely výuky veškeré nástroje související s výukou stěžejních vývojových produktů Microsoft.

Pro zpracování agendy přijímacího řízení je kromě informačního systému STAG každoročně úspěšně používáno softwarové řešení pro automatické vyhodnocování testů přijímacího řízení. Součástí tohoto řešení je systém FormReader pro vytěžování dat z tištěných formulářů.

Pro zabezpečení učeben, počítačových laboratoří i jednotlivých pracoven fakulty je používán zabezpečovací a přístupový systém. Přístup do učeben, počítačových laboratoří a dalších prostor je umožněn prostřednictvím jednotných bezkontaktních karet, které rovněž plní funkci průkazu zaměstnance či studenta.

V rámci výuky Fakulta ekonomicko-správní používá tyto informační systémy a software:

Systém	Popis
MatLab	Systémy pro technické výpočty, modelování, simulace, měření a testování. Disponují nástroji pro finanční analýzy, modelování, simulace a optimalizace. Využívají se zejména v předmětech Teorie systémů, Umělá inteligence a Simulace systémů.
MathCad	
Maple	Maple je systém počítačové algebry pro výuku a využití matematiky v přírodovědných, technických a ekonomických oborech. Umožňuje symbolické a numerické matematické výpočty, jejich počítačovou vizualizaci, dokumentaci a publikaci.
Unistat	Balík statistických nástrojů, nadstavba MS Excel.
Mathematica	Systém pro realizaci matematiky na počítači, zejména pro numerické i algebraické výpočty. Zahrnuje množství funkcí a algoritmů z oblasti algebry, kombinatoriky, maticového a tenzorového počtu, statistiky a regresní analýzy atd.
SPSS Clementine	Kompletní nástroje pro data mining umožňující řešení statistických a analytických problémů z oblasti obchodu, státní správy, výzkumu a vědy. Umožňují vytváření modelů, statistických předpovědí.
SPSS Base	
SPSS Trends	
Miner Enterprise	
Expert Choice	Expert Choice je softwarový nástroj, který podporuje rozhodování při výběru z alternativ, které jsou charakteristické hierarchickým rozložením kritérií pro výběr.
RISKAN	Nástroj pro zpracování rizikových analýz.
Umberto	Databázově orientovaný modelovací systém založený na Petriho sítích určený k modelování látkových, energetických, finančních a dalších uživatelsky definovaných toků. Je používán při výuce Ekonomiky životního prostředí a Environmentální ekonomiky a managementu a rovněž pro podporu vědeckých aktivit.
ArcView	Profesionální, desktopová a internetová GIS řešení, patřící mezi celosvětově rozšířené nástroje. Využívají se ve výuce předmětů Geografické informační systémy I a II, Prostorová analýza území, Interaktivní prezentace dat a Služby mapových serverů.
Arc Info	
Map Guide	
IDRISI Andes	
GeoMedia Professional	
MSDN Academic Alliance	Sada všech potřebných produktů společnosti Microsoft pro vývojáře. Využívá se při výuce široké škály předmětů, především věnovaných problematice operačních systémů, programování, řízení projektů, databázovým technologiím a počítačovým sítím.

Systém	Popis
Adobe InDesign	Grafické a multimediální systémy, které jsou využívány zejména pro předměty Základy DTP, Prezentace informací a Tvorba www stránek. Systémy jsou rovněž používány pro samostatnou práci studentů při tvorbě bakalářských a diplomových prací.
CorelDraw	
Adobe PhotoShop	
Paint Shop Pro	
Dreamweaver	
ARIS Business Designer	Silné modelovací nástroje vhodné pro předměty zaměřené na softwarové inženýrství. Využívají se především v předmětech věnovaných projektování a návrhu informačních systémů.
Software Case 4/0	
LCS Helios	Informační systémy využívané v praxi. Ekonomický IS LCS Helios a specializovaný IS MUNIS určený pro městské a obecní úřady. Využívají se při výuce předmětů zaměřených na problematiku informačních systémů pro zvýšení názornosti výuky (např. Úvod do informačních systémů) a LCS Helios částečně také při výuce předmětů zaměřených na databázové technologie.
IS MUNIS	
Symantec Ghost	Software pro podporu správy počítačových učeben.
FormReader	Software se využívá jako součást systému pro zpracování přijímacího řízení.

5 STUDIJNÍ A PEDAGOGICKÁ ČINNOST

5.1 Studijní programy (obory) prezenčního a kombinovaného studia

Kód stud. progr.	Typ studijního programu	Název studijního programu	Název studijního oboru	Forma studia	Standardní doba studia v ak. letech
B6209	bakalářský	Systémové inženýrství a informatika	Informatika ve veřejné správě	prezenční kombinovaná	3,5
B6209	bakalářský	Systémové inženýrství a informatika	Informatika ve veřejné správě	prezenční kombinovaná	3
B6209	bakalářský	Systémové inženýrství a informatika	Regionální a informační management	prezenční, kombinovaná	3
B6209	bakalářský	Systémové inženýrství a informatika	Regionální a informační management	prezenční AJ	3
B6209	bakalářský	Systémové inženýrství a informatika	Informační a bezpečnostní systémy	prezenční, kombinovaná	3
M6209	magisterský	Systémové inženýrství a informatika	Informatika ve veřejné správě	prezenční	5
N6209	navazující magisterský	Systémové inženýrství a informatika	Informatika ve veřejné správě	prezenční, kombinovaná	2
N6209	navazující magisterský	Systémové inženýrství a informatika	Regionální a informační management	prezenční, kombinovaná	2
N6209	navazující magisterský	Systémové inženýrství a informatika	Regionální a informační management	prezenční AJ	2
N6209	navazující magisterský	Systémové inženýrství a informatika	Pojistné inženýrství	prezenční	2
P6209	doktorský	Systémové inženýrství a informatika	Informatika ve veřejné správě	prezenční, kombinovaná	3

Kód stud. progr.	Typ studijního programu	Název studijního programu	Název studijního oboru	Forma studia	Standardní doba studia v ak. letech
P6209	doktorský	System Engineering and Informatics	Informatics within Public Administration	prezenční, kombinovaná AJ	3
B6202	bakalářský	Hospodářská politika a správa	Veřejná ekonomika a správa	prezenční, kombinovaná	3
B6202	bakalářský	Hospodářská politika a správa	Ekonomika a celní správa	kombinovaná	3
B6202	bakalářský	Hospodářská politika a správa	Ekonomika pro kriminalisty	kombinovaná	3
N6202	navazující magisterský	Hospodářská politika a správa	Ekonomika veřejného sektoru	prezenční, kombinovaná	2
N6202	navazující magisterský	Hospodářská politika a správa	Regionální rozvoj	prezenční	2
P6202	doktorský	Hospodářská politika a správa	Regionální a veřejná ekonomie	prezenční, kombinovaná	3
P6202	doktorský	Economic Policy and Administration	Regional and Public Economics	prezenční, kombinovaná AJ	3
B6208	bakalářský	Ekonomika a management	Management podniku	prezenční, kombinovaná	3
B6208	bakalářský	Ekonomika a management	Ekonomika a provoz podniku	prezenční, kombinovaná	3
B6208	bakalářský	Ekonomika a management	Management ochrany podniku a společnosti	prezenční, kombinovaná	3
B6208	navazující magisterský	Ekonomika a management	Ekonomika a management podniku	prezenční, kombinovaná	2
B6208	doktorský	Ekonomika a management	Management	prezenční, kombinovaná	3

5.2 Počty studentů akreditovaných a uskutečňovaných studijních programů

Počty studentů podle studijních programů

Studijní program	k 31. 10. příslušného roku								
	2000	2001	2002	2003	2004	2005	2006	2007	2008
B6209 bakalářský Systémové inženýrství a informatika	x	27	75	228	442	629	698	503	365
M6209 magisterský Systémové inženýrství a informatika	x	56	146	202	138	99	69	28	4
N6209 navazující magisterský Systémové inženýrství a informatika	x	x	x	x	28	31	88	134	142
P6209 doktorský Systémové inženýrství a informatika	6	10	13	19	23	21	17	17	9
B6202 bakalářský Hospodářská politika a správa	858	944	993	1 037	1 036	951	885	721	601
N6202 navazující magisterský Hospodářská politika a správa	317	328	283	375	369	330	324	295	270
P6202 doktorský Hospodářská politika a správa	x	x	x	x	8	18	17	23	29
B6208 bakalářský Ekonomika a management	x	x	x	x	x	178	400	747	875
N6208 navazující Ekonomika a management	x	x	x	x	x	x	x	92	191
Celkem	1 181	1 365	1 510	1 861	2 044	2 257	2 498	2 560	2 486

Počty studentů podle formy studia

Forma studia	k 31. 10. příslušného roku								
	2000	2001	2002	2003	2004	2005	2006	2007	2008
<i>Prezenční</i>	837	990	1 087	1 289	1 440	1 552	1 673	1 595	1 543
<i>Kombinovaná</i>	344	375	423	572	604	705	825	965	943
Celkem	1 181	1 365	1 510	1 861	2 044	2 257	2 498	2 560	2 486

5.3 Nově přijatí studenti

5.3.1 Dny otevřených dveří

V pátek 18. 1. 2008 proběhl v Aule Arnošta z Pardubic den otevřených dveří FES. Pro velký počet zájemců v minulých letech byl i v roce 2008 organizován ve dvou blocích.

Dopolední prezentace se zúčastnilo okolo 400 potenciálních zájemců z řad studentů i absolventů středních škol a jejich rodičů. Účast na odpolední prezentaci byla nižší, přibližně v počtu 260 zájemců. Příchozí obdrželi informační materiály o studiu na FES, nabídku přípravných kurzů z matematiky, informace o Univerzitě Pardubice a časopis Lodivod.

IPC FES, které den otevřených dveří připravuje, provedlo mezi budoucími uchazeči o studium na FES malé dotazníkové šetření, s cílem zjistit, z jakého typu škol se uchazeči o studium na FES hlásí, jaký typ mediálních prostředků nejvíce využívají a co ovlivňuje jejich zájem o studium na FES.

Z dotazníku vyplynulo, že o Dnu otevřených dveří se nejvíce zájemců dozvědělo z webových stránek Univerzity. Hlavní důvod zájmu je nabídka studijních programů a oborů, dotázaní ocenili informace o studiu získané prostřednictvím webových stránek UPa a FES. Ukázalo se, že jedním z důležitých důvodů zájmů o studium je i místo bydliště.

Převaha návštěvníků byla z Pardubického a Královohradeckého kraje. Potěšující je, že Dnu otevřených dveří se zúčastnili i návštěvníci ze vzdálenějších měst. Většina z dotázaných účastníků byla z obchodních akademií a gymnázií. Přibývá i zájemců o studium ze zahraničí, kteří absolvují nejprve přípravný jazykový kurz českého jazyka na ÚJOP UK v Poděbradech.

Návštěvníci Dnu otevřených dveří byli podrobně informováni o možnostech studia v bakalářských a navazujících magisterských studijních programech nabízených na FES formou ústní prezentace a to přímo zástupci příslušných ústavů, tak vedoucí IPC FES. Uchazeči o studium byli rovněž seznámeni se systémem organizace a podmínkami přijímacích zkoušek, získali informace o fakultou nabízených přípravných kurzech z matematiky, informace o možnostech ubytování na studentských kolejích a o možnostech sportovního vyžití, které poskytuje univerzitní sportovní klub. Po skončení dopolední i odpolední prezentace byla zájemcům nabídnuta možnost prohlédnout si Univerzitní knihovnu.

5.3.2 Přípravné kurzy

Ústav matematiky FES Univerzity Pardubice uspořádal v roce 2008 pět různých typů přípravných kurzů k přijímacímu řízení. Jejich forma odpovídala rozdílným možnostem a požadavkům uchazečů.

Typ kurzu	Termín	Počet hodin (odučených)	Počet zájemců
Víkendový kurz	19.4., 26.4., 17.5., 24.5.	24	88
Kombinovaný korespondenční kurz	26.4., 17.5.	12	20
Dlouhodobý přípravný kurz	2.2., 9.2., 16.2., 23.2., 1.3., 8.3., 15.3., 29.3., 5.4., 12.4.	40	69
Intenzivní kurz	31.5., 1.6.	14	23
Přípravný kurz do magisterského studia	14.6., 21.6.	12	46
Celkem		102	246

5.3.3 Příjímání řízení

Přijímací zkoušky do prvního ročníku prezenční i kombinované formy bakalářského studijního programu Hospodářská politika a správa, Ekonomika a management a do studijního programu Systémové inženýrství a informatika se uskutečnily dne 9. 6. 2008. Dne 25. 8. 2008 proběhly dodatečné přijímací zkoušky do bakalářských studijních programů Ekonomika a management a Systémové inženýrství a informatika. Přijímací zkoušky proběhly v souladu se zákonem č. 111/1998 Sb., o vysokých školách v platném znění a se Směrnicí děkana FES č. 2/2008. Výsledky přijímacích zkoušek byly pro každého studenta po zadání jeho identifikačního čísla a jména zpřístupněny na webových stránkách fakulty a dále byli studenti o výsledku přijímacího řízení písemně vyrozuměni.

Přijímací zkoušky do prvního ročníku prezenční i kombinované formy navazujícího magisterského studijního programu Hospodářská politika a správa, Ekonomika a management a Systémové inženýrství a informatika proběhly dne 23. 6. 2008, do všech tří navazujících studijních programů bylo navíc realizováno i dodatečné přijímací řízení, které se konalo dne 25. 8. 2008.

Vyhodnocení zájmu uchazečů o studium

Kat.	Počet přihlášených			Počet účastn. zkoušek			Přijato bez př.zkoušek			Přijato po př. zkoušk.			Přijato celkem
	prez.	komb.	celk.	prez.	komb.	celk.	prez.	komb.	celk.	prez.	komb.	celk.	
Bc.	2003	884	2887	1534	654	2188	0	0	0	742	350	1092	1205*
Mgr.	576	340	916	328	182	510	68	38	106	263	120	383	495*
Ph.D.	7	5	12	5	5	10	0	0	0	5	4	9	9
Celk.	2586	1229	3815	1867	841	2708	68	38	106	1010	474	1484	1709*

* rozdíl mezi přijato celkem a přijato bez př. zkoušek + přijato po př. zkouškách tvoří studenti přijati po odvolání

Vývoj počtu přihlášených, přijatých a zapsaných studentů do 1. roč. (Bc.)

Kategorie	2002/2003	2003/2004	2004/2005	2005/2006	2006/2007	2007/2008	2008/2009
		*	*	*	*	*	*
<i>Přihlášení</i>	1 556	2 583	3 253	3 407	3 470	3 460	2887
<i>Přijatí</i>	655	1 102	1 070	1 273	1 584	1 342	1205
<i>Zapsaní</i>	420	819	679	764	823	797	698

*přihlášení, přijatí a zapsaní do prvních ročníků všech studijních programů a oborů

5.4 Počty absolventů akreditovaných a uskutečňovaných studijních programů

Kategorie	k 31. 12. příslušného roku							
	2001	2002	2003	2004	2005	2006	2007	2008
Bc.	187	224	246	248	267	278	380	403
Mgr. (Ing.)	139	138	110	162	168	144	192	196
Ph.D.	-	1	1	-	2	2	4	1
Celkem	326	363	357	410	437	424	576	600

5.5 Počty neúspěšných studentů

Typ studijního programu	bakalářský	magisterský	doktorský	celkem
počet neúspěšných studentů k 31. 12. 2001	44	2	0	46
počet neúspěšných studentů k 31. 12. 2002	80	4	0	84
počet neúspěšných studentů k 31. 12. 2003	90	34	0	124
počet neúspěšných studentů k 31. 12. 2004	241	15	1	257
počet neúspěšných studentů k 31. 12. 2005	257	71	6	334
počet neúspěšných studentů k 31. 12. 2006	328	41	5	374
počet neúspěšných studentů k 31. 12. 2007	512	90	4	606
počet neúspěšných studentů k 31. 12. 2008	478	100	7	585

5.6 Inovace uskutečňovaných studijních programů

V roce 2008 byla fakultě udělena **akreditace** nového doktorského studijního oboru:

Doktorský studijní program Ekonomika a management

Obor: *Management - forma prezenční i kombinovaná (standardní doba studia 3 roky)*

Dále byla **prodloužena doba platnosti akreditace** studijních oborů:

Bakalářský studijní program Systémové inženýrství a informatika

Obor: *Informační a bezpečnostní systémy - forma prezenční i kombinovaná (standardní doba studia 3 roky)*

Rovněž byla podána **žádost o prodloužení doby platnosti akreditace** studijních oborů:

Bakalářský studijní program Ekonomika a management

obor *Management podniku - forma prezenční i kombinovaná (standardní doba studia 3 roky)*,

Navazující magisterský studijní program Systémové inženýrství a informatika

Obor: *Pojistné inženýrství - forma prezenční (standardní doba studia 2 roky)*

Magisterský studijní program Hospodářská politika a správa

obor *Ekonomika veřejného sektoru - forma prezenční (standardní doba studia 2 roky)*.

5.7 Využívání kreditového systému

Všechny fakulty Univerzity Pardubice uplatňují European Credit Transfer System (dále jen ECTS), jehož užívání je zakotveno ve Studijním a zkušebním řádu. ECTS je jednotně užíván pro všechny studijní programy, jejich obory a všechny formy studia nejen na Fakultě ekonomicko-správní, ale

v souladu s evropskými standardy a požadavky souvisejícími se získáním ECTS Label se ECTS uplatňují i při mezinárodních výměnných pobytech studentů.

V akademickém roce 2007/08 a 2008/09 byl na fakultě uplatňován kreditový systém v prezenční i kombinované formě studia.

5.8 Přehled vydaných skript a opor distančního vzdělávání

V roce 2008 byla vydána tato **skripta**:

BUCHTA, M. *Manažerská ekonomika (čtvrté vydání)*. Pardubice: Univerzita Pardubice, 2008. 168 s. ISBN 978-80-7395-072-9

KUBANOVÁ, J. *Statistics I (CD)*. Pardubice: Univerzita Pardubice, 2008. 62 s. ISBN 978-80-7194-064-4

KUBANOVÁ, J. *Statistics II (CD)*. Pardubice: Univerzita Pardubice, 2008. ISBN 978-80-7194-065-3

BRYCHTOVÁ, Š. *Introduction to Regionalism Studies (CD)*. Pardubice: Univerzita Pardubice, 2008. 58 s. ISBN 978-80-7395-147-4

PROVAZNÍKOVÁ, R., KRČMÁŘ, P. *Local and Regional Finance (CD)*. Pardubice: Univerzita Pardubice, 2008. 128 s. ISBN 978-80-7395-068-2

PETR, P. *Data Mining Díl I (druhé vydání)*. Pardubice: Univerzita Pardubice, 2008. 144 s. ISBN 978-80-7395-098-9

JANEČEK, F., JINDROVÁ, P., ZAPLETAL, D. *Příklady a úlohy za středoškolské matematiky k přípravě na přijímací zkoušky na VŠ*. Pardubice: Univerzita Pardubice, 2008. 250 s. ISBN 978-80-7395-074-3

PRACHAŘ, O., CABRNOCHOVÁ, R. *Průvodce předmětem matematika I (první část) (čtvrté vydání)*. Pardubice: Univerzita Pardubice, 2008. 259 s. ISBN 978-80-7395-112-2

PRACHAŘ, O., CABRNOCHOVÁ, R. *Průvodce předmětem matematika I (druhá část) (páté vydání)*. Pardubice: Univerzita Pardubice, 2008. 200 s. ISBN 978-80-7395-113-9

PRACHAŘ, O., JELÍNKOVÁ, J. *Průvodce předmětem matematika II (pátá část) (třetí vydání)*. Pardubice: Univerzita Pardubice, 2008. 121 s. ISBN 978-80-7395-055-2

PRACHAŘ, O., JELÍNKOVÁ, J. *Průvodce předmětem matematika II (šestá část) (dotisk)*. Pardubice: Univerzita Pardubice, 2008. 121 s. ISBN 978-80-7194-952-7

V ediční řadě **opory distančního vzdělávání** byly vydány tyto tituly:

BUCHTA, M. *Nauka o podniku*. Pardubice: Univerzita Pardubice, 2008. 129 s. ISBN 978-80-7395-107-8

BUCHTA, M. *Mezinárodní management a marketing*. Pardubice: Univerzita Pardubice, 2008. 132 s. ISBN 978-80-7395-109-2

DYTRT, Z., BRODSKÝ, Z., STŘÍTESKÁ, M., KORNFELDOVÁ, M. *Podniková kultura*. Pardubice: Univerzita Pardubice, 2008. 109 s. ISBN 978-80-7395-135-1

JONÁŠOVÁ, H. *Základy prezentace informací*. Pardubice: Univerzita Pardubice, 2008. 59 s. ISBN 978-80-7395-110-8

KOMÁRKOVÁ, J., KOPÁČKOVÁ, H. *Geografické informační systémy (CD) (druhé vydání)*. Pardubice: Univerzita Pardubice, 2008. 55 s. ISBN 978-80-7395-120-7

- KOŽENÁ, M. *Manažerská ekonomika I. díl*. Pardubice: Univerzita Pardubice, 2008. 71 s. ISBN 978-80-7395-050-7
- KOŽENÁ, M. *Manažerská ekonomika II. díl*. Pardubice: Univerzita Pardubice, 2008. 103 s. ISBN 978-80-7395-051-4
- KRAFTOVÁ, I., MYŠKOVÁ R., KEŘT, R. *Základy účetnictví*. Pardubice: Univerzita Pardubice, 2008. 90 s. ISBN 978-80-7194-987-9
- MACHÁČEK, J. *Úvod do prostorové ekonomie*. Pardubice: Univerzita Pardubice, 2008. 83 s. ISBN 978-80-7395-099-6
- PETR, P., JONÁŠOVÁ, H. *Základy informačních technologií EXCEL (CD) (druhé vydání)*. Pardubice: Univerzita Pardubice, 2008. 72 s. ISBN 978-80-7395-132-0
- SEDLÁČEK, J., ROHR, K. *Úvod do práva*. Pardubice: Univerzita Pardubice, 2008. 79 s. ISBN 978-80-7395-118-4
- SIEGL, M., BRODSKÝ, Z. *Management I (druhé vydání)*. Pardubice: Univerzita Pardubice, 2008. 89 s. ISBN 978-80-7395-126-9
- SIEGL, M., BRODSKÝ, Z. *Management II (druhé vydání)*. Pardubice: Univerzita Pardubice, 2008. 69 s. ISBN 978-80-7395-127-6
- STEJSKAL, J. *Daňová teorie a politika I*. Pardubice: Univerzita Pardubice, 2008. 71 s. ISBN 978-80-7395-097-2
- STEJSKAL, J. *Daňová teorie a politika II*. Pardubice: Univerzita Pardubice, 2008. 87 s. ISBN 978-80-7395-146-7
- ŠIMONOVÁ, S., MYŠKOVÁ, R., JIRAVA, P. *Projektování informačních systémů – UML, procesní řízení (CD) (druhé vydání)*. Pardubice: Univerzita Pardubice, 2008. 114 s. ISBN 978-80-7395-131-3
- ŠMÍD, M. *Pracovní právo*. Pardubice: Univerzita Pardubice, 2008. 117 s. ISBN 978-80-7395-100-9
- VACULÍK, J., KEŘT, R. *Marketingové řízení I*. Pardubice: Univerzita Pardubice, 2008. 140 s. ISBN 978-80-7395-053-8
- VACULÍK, J., KEŘT, R. *Marketingové řízení II*. Pardubice: Univerzita Pardubice, 2008. 126 s. ISBN 978-80-7395-054-5

5.9 Péče o studenty

5.9.1 Stipendia

Na prospěchová stipendia byla v roce 2008 vyplacena částka 167 000 Kč. Za vynikající prospěch bylo vyplaceno studentům s průměrným prospěchem 1,00 - 1,20 po 1 500 Kč za měsíc, studentům s průměrným prospěchem od 1,21 do 1,50 po 500 Kč za měsíc. Dále byla vyplacena stipendia z domu zahraničních služeb MŠMT zahraničním studentům studujících ve studijních programech vyučovaných v českém jazyce ve výši 927 000 Kč.

Studentům doktorského studia byla za kalendářní rok 2008 vyplacena stipendia v celkové částce 866 000 Kč. Na mimořádná stipendia bylo vyplaceno za uměleckou činnost 3 000 Kč a sportovní činnost 28 422 Kč

5.9.2 Informační a poradenské služby v roce 2008

IPC FES v roce 2008 pokračovalo v komplexním informačním servisu pro studenty fakulty, potenciální zájemce o studium, pro veřejnost i zaměstnance Univerzity Pardubice. Studenti všech

ročníků a forem studia na FES měli možnost navštěvovat IPC s dotazy týkající se studia nebo mohli své dotazy zasílat elektronicky, některé informace byly rovněž odesílány poštou.

IPC zajišťuje nábor uchazečů o studium. Ten začíná již v září, kdy se aktualizují různé databáze s nabídkou studijních programů a oborů. Jedná se zejména o centrální databázi Centra pro studium vysokého školství (CSVŠ). CSVŠ poskytuje tyto informace uchazečům jednak na webovém portálu ministerstva školství a dále ve zvláštní příloze Učitelských novin. Podklady se zasílají i pro databáze Úřadu práce Pardubice.

Pro prezentaci fakulty vůči potenciálním uchazečům o studium byly připraveny a vyhotoveny informační materiály – brožura a CD Informace o studiu na FES v akademickém roce 2009/2010. Fakulta se dále prezentuje v Atlasu školství a to v tištěném katalogu, který se rozesílá na všechny střední školy v republice a dále i v internetové podobě na portálu www.atlaskolstvi.cz.

IPC aktualizuje databázi na portálu www.vzdelani.cz, kde jsou kromě obecných informací o fakultě, vyjmenovány všechny obory a důležitá data pro přijímací řízení.

V listopadu a prosinci navštívila pracovnice IPC spolu se zástupci ÚSII vybrané střední školy zejména se zaměřením na informatiku, s nabídkou možnosti studia na FES. Jednalo se o SPŠE Pardubice, SPŠ Dobruška, SPŠ Čáslav, Gymnázium Čáslav, Gymnázium J. Ressla Chrudim.

Pracovnice Informačního a poradenského centra FES prezentovala rovněž fakultu na veletrhu pomaturitních studií GAUDEAMUS v Brně ve dnech 21. 10. – 24. 10. 2008 a na Dnu otevřených dveří FES dne 18. 1. 2008.

Pro stávající studenty FES, IPC spoluvytvářelo brožuru Studijní plány na akademický rok 2008/2009.

IPC FES pokračovalo ve zprostředkovávání nabídek zaměstnání, brigád i studentských stáží ve firmách studentům FES prostřednictvím vývěsní tabule, která se nachází v blízkosti IPC, a dále na webových stránkách. IPC organizovalo a sjednávalo schůzky zástupců firem a institucí s akademickými pracovníky FES ohledně možné spolupráce s fakultou v oblasti zajištění odborných praxí, zajištění odborných přednášek, vypsání témat diplomových prací.

IPC dále připravilo ve spolupráci s Fakultou chemicko-technologickou veletrh pracovních příležitostí pod názvem KONTAKT 2008, který se uskutečnil dne 12. 3. 2008 v Aule Arnošta z Pardubic. Jednalo se o setkání zástupců firem se studenty třetích až pátých ročníků Univerzity Pardubice, kteří se zajímali o možnosti svého budoucího profesního působení. Setkání se zúčastnilo 34 firem, jež měly možnost vystoupit před studenty v Aule Arnošta z Pardubice v krátkých prezentacích. Kromě toho mohli studenti využít možnosti osobních pohovorů u jednotlivých firemních stánků rozmístěných ve vestibulu auly. Pro studenty byl rovněž připraven katalog, který byl souhrnem základních informací o zúčastněných firmách.

IPC připravilo pro studenty prvních ročníků prezenčního studia všech oborů FES slavnostní zahájení nového akademického roku. V Aule Arnošta z Pardubic bylo přes 400 nových studentů seznámeno s důležitými informacemi týkající se organizace studia na FES a života na Univerzitě Pardubice. Setkání se zúčastnili i zástupci vedení fakulty, zaměstnanci studijního referátu, univerzitní knihovny, AISEC a GTS. Obdobná úvodní hodina byla připravena v kongresové hale také pro studenty prvních ročníků kombinovaného studia.

IPC vypracovalo plán odborných akcí FES na rok 2008. Některé z těchto akcí přímo organizovalo nebo se podílelo na jejich propagaci a organizaci (odborné přednášky, konference FES - Krizový management, Veřejná správa 2008, Modelování a rozhodování ve veřejné správě). V souvislosti s tím IPC poskytlo též informace a fotodokumentaci o konaných akcích do Univerzitního zpravodaje, na fakultní webové stránky nebo do regionálního rozhlasu.

IPC také organizačně zajišťovalo průběh státních závěrečných zkoušek na FES a v to červnovém i zářijovém termínu.

5.9.3 Akademická psychologická poradna

Akademická psychologická poradna funguje pod vedením PhDr. Josefa Duplinského, CSc. V roce 2008 proběhlo celkem 5 konzultací a poradna pomáhala řešit problémy dvou klientů. Byly řešeny následující okruhy problémů: emoční porucha (1 případ), partnerský konflikt (1 případ).

5.10 Rozvojové programy MŠMT, projekty FRVŠ a ostatní projekty

5.10.1 Rozvojové programy MŠMT

V roce 2008 nebyly řešeny žádné rozvojové programy MŠMT.

5.10.2 Projekty FRVŠ

VÝVOJ POČTU GRANTŮ A ZÍSKANÝCH FINANČNÍCH PROSTŘEDKŮ V LETECH 2002 – 2008

Agentura	Ukazatel	2002	2003	2004	2005	2006	2007	2008
FRVŠ	podané granty	5	9	6	7	8	7	6
	přijaté granty	4	1	2	5	4	1	1
	přidělené finanční prostředky v tis. Kč	596	252	141	2 301	880	40	401

JMENNÝ SEZNAM ŘEŠENÝCH PROJEKTŮ FRVŠ V ROCE 2008

Kód	Řešitel	Název	IV v tis. Kč	NIV v tis. Kč	Celkem v tis. Kč
FRVŠ 2008/2036	Jitka Komárková	Inovace programového vybavení pro výuku předmětů zaměřených na geoinformační technologie	401	0	401

5.10.3 Ostatní projekty

PŘEHLED OSTATNÍCH PROJEKTŮ A ZÍSKANÝCH FINANČNÍCH PROSTŘEDKŮ

Grantová agentura či podporující subjekt	Počet projektů	Finanční částka v tis. Kč celkem	z toho na rok 2008 ¹⁾
MŠMT ČR	1	2 113,5	660
MZV ČR	1	282,9	0
International Visegrad Fund	1	0	0
Celkem	3	2 396,4	660

1) finanční prostředky po odečtení plateb pro spolunositele projektu, které zbývají fakultě

5.10.4 Jmenný seznam řešených projektů

OSTATNÍ AGENTURY

Zadavatel	Řešitel	Název	IV v tis. Kč	NIV v tis. Kč	Celkem v tis. Kč
MŠMT CZ.04.1.03/3.2.15.2/0368	Petr Urbanec	Rozvoj distančních prvků vzdělávání na Fakultě ekonomicko- správní Univerzity Pardubice	-	660	660
MZV 137 319/2006-ODEV	Petr Urbanec	Studium v doktorském studijním programu pro irácké odborníky v oblasti průmyslu, obchodu a služeb	-	0	0
Intenational Visegrad Fund 308 10004 - IVF	Myšková Renáta	Strengthening the educational and scientific collaboration among Faculties of Economics within V4 and countries of South Eastern Europe	0	0	0
Celkem				660	660

Vyústěním mezinárodního projektu Virtual University for Public Administration - VUPA byla realizace pilotního kurzu v době od 6. 10. do 15. 12. 2008. Kurz obsahoval dva moduly připravené v rámci řešení projektu VUPA, a to Projektový management pro místní správu a Řízení lidských zdrojů ve veřejné správě. Oba moduly byly vyučovány v českém i anglickém jazyce prostřednictvím e-learningové platformy připravené také v rámci řešení projektu VUPA. Pilotního kurzu se zúčastnilo a úspěšně dokončilo celkem 27 studentů.

6 MEZINÁRODNÍ SPOLUPRÁCE VE VZDĚLÁVÁNÍ

6.1 Zapojení do programu LLP ERASMUS v roce 2008

	Socrates/Erasmus
Počet vyslaných studentů	47
Počet přijatých studentů	82
Počet vyslaných akademických pracovníků	39
Počet přijatých akademických pracovníků	14

Bilaterální dohody s partnerskými pracovišti

A	Steyer University of Profesional Education Steyer
B	Haute Ecole EPNEC Bruxel
D	Hochschule für angewandte Wissenschaften Wernigerode Halberstadt
D	Hochschule Bremen
D	Friedrich Schiller Universität Wirtschaftswissenschaftliche Fakultät Jena
D	Internationales Hochschulinstitut Zittau
D	Universität Potsdam
DK	Roskilde Handelsskole
E	Universidad de Vigo
F	Université Paul Cézanne Aux Marseille
F	Université de Nice Sophia Antipolis
F	Université d'Orleans
F	Université de Corse Pascal Paoli
F	Université Louis Pasteur Strasbourg
FIN	Turku Polytechnic Turku
FIN	University of Applied Science Vaasa
GR	University of Piraeus
I	Universita degli Studi di Pisa
I	Universita degli Studi di Parma
I	University Salerno
LT	Siaulia University
N	Høgskolen i Lillehammer
NL	Noordelijke Hogeschool Leeuwarden
PL	Wyższa szkoła administracji publicznej Białystok

PL	Wysza szkola administracji publicznej Lodz
PL	Uniwersytet Ekonomiczny we Wroclawiu
PL	Akademija Polonina w Częstochowie
PL	Uniwersytet Jagiellonski Krakow
PL	Wysza szkola bankowa Gdansk
PL	Lazarski School of Commerce and Law
PT	Universidade Lusofona de Humanidades e Tecnologias Lisboa
PT	Universidade do Minho Braga
PT	Universidade Autonoma de Lisboa
PT	Universidade Nova de Lisboa
PT	University Institute Dom Alfonso III Loulé
PT	Universidade de Evora
PT	Universidade do Porto
PT	University of the Azores
PT	Universidade de Madeira Funchal
RO	Romanian – American University Bucurest
RO	Transilvania University of Brasov, Brasov
SK	Univerzita Mateja Bela v Banskej Bystrici, Ekonomická fakulta
SK	Žilinská univerzita v Žiline, Fakulta riadenia a informatiky
SK	Technická univerzita Košice, Ekonomická fakulta
SLO	University of Ljubljana
TR	Marmara University Istanbul
TR	University Anadolu Eskisehir
TR	Univerzity Pammukale Denizli
UK	University of Abertay Dundee

6.2 Mobility studentů a akademických pracovníků včetně finančních nákladů v roce 2008

	Studenti			Akademičtí pracovníci		
	počet výjezdů	student* měsíc	náklady v EUR	počet výjezdů	ak. prac.* týden	náklady v EUR
Celkem	47	200,5	69 250	39	47	37 302,-

Při pobytech zahraničních učitelů byly předneseny studentům tyto přednášky v angličtině a němčině:

Přednášející	Téma přednášky	Datum
Piotr SITNIEWSKI	System of Local Government in Poland in the Aspect of Decentralization Access to the Public Administration in Poland.	27. 4. – 2. 5. 2008
Julita SITNIEWSKA	Workshops of Interpersonal Communication in a Group.	27. 4. – 2. 5. 2008
Vaidas GIEDRIMAS	Synchronization of Processes in Operating Systems	19. 5. – 24. 5. 2008
Lina GEDRIMIENE	Management	19. 5. – 24. 5. 2008
Gintautas DAUNYS	Information Technology, Human-Computer Interaction	10. 3. – 14. 3. 2008
Dana LUPSA-TATARU	Management	3. 3. – 14. 3. 2008
Sanda CONSTANTIN	Statistics	3. 3. – 14. 3. 2008
Meltem ERDOGAN	Banking Sector in Turkey, Asymmetric Information in Banking Sector: A Turkey Case	19. 5. – 25. 5. 2008
Murat ERTUGRUL	My field is Corporate Finance. My Specific subjects are Intellectual Capital, Intangibles, Performance Evaluation, Valuation of Companies and Assets, Financial Markets, and Value Based Management. But especially Valuation, Intangibles in Valuation and Value Based Management	20. 4. – 25. 4. 2008
Ernesto López-Valeiras SAMPEDRO	Costs in Wine Sector	19. 5. – 23. 5. 2008
Maria URBANIEC	Environmental Management	13. 4. – 15. 4. 2008
Paweł KAZIBUDZKI	Entrepreneur and/or Entrepreneurship	13. 4. – 15. 4. 2008
Xavier GALIEGUE	European Competitive Models and/or European Capital Governance Models	14. 4. – 18. 4. 2008
Kirchner Kathrin	Spatial databases, Spatial databases and SQL, Geomarketing	6. 4. – 9. 4. 2008

7 VÝZKUM A VÝVOJ

7.1 Zapojení do tvůrčí a vědecko-výzkumné činnosti

7.1.1 Přehled grantů a dalších finančních podpor od tuzemských subjektů v roce 2008

Grantová agentura či podporující subjekt	Počet projektů	Finanční částka v tis. Kč celkem	z toho na rok 2008 ¹⁾
GAČR	4	4 538	1 405
MV ČR	1	2 500	450
MŽP ČR	1	12 334	1 878
Celkem	6	19 372	3 733

¹⁾ finanční prostředky po odečtení plateb pro spolunositelů projektu

7.1.2 Jmenný seznam řešených projektů

GAČR

Kód	Řešitel	Název	IV v tis. Kč	NIV v tis. Kč	Celkem v tis. Kč
402/08/0849	Jiří Křupka	Model řízení povzbudivého růstu regionu	-	806	806
402/06/0084	Bohdan Linda	Modelování a optimalizace rozhodovacích procesů v městské a regionální správě	-	321	321
402/08/P202	Miloslav Hub	Testování a hodnocení použitelnosti informačních systémů veřejné správy	-	180	180
402/08/P164	Miloslava Kašparová	Modelování procesů přidělování dotací ve veřejné správě	-	98	98
Celkem			-	1 405	1 405

OSTATNÍ DOMÁCÍ AGENTURY

Zadavatel	Řešitel	Název	IV v tis. Kč	NIV v tis. Kč	Celkem v tis. Kč
MV VD20062010A06	Jan Čapek	Ochrana obyvatelstva, civilní nouzové plánování a krizové řízení	-	450	450
MŽP SP/4i2/60/07	Ilona Obršálová	Indikátory pro hodnocení a modelování interakcí mezi životním prostředím, ekonomikou a sociálními souvislostmi	-	1 878	1 878
Celkem				2 346	2 346

7.2 Vývoj počtu všech grantů, výzkumných studií v letech 2002 – 2008

Agentura	Ukazatel	2002	2003	2004	2005	2006	2007	2008
GAČR	podané granty	3	2	1	2	6	4	9
	přijaté granty	2	0	0	1	1	0	3
	přidělené finanční prostředky v tis. Kč	902	1 236	818	37	465	610	1 124
UPCE	podané granty	6	12	19	3	7	5	0
	přijaté granty	6	12	19	3	7	5	0
	přidělené finanční prostředky v tis. Kč	304	248	380	270	268	223 ³⁾	0
Ostatní tuzemské subjekty	podané granty	.	6	8	11	13	1	1
	přijaté granty	2	2	4	8	6	1	0
	přidělené finanční prostředky v tis. Kč	1 024,7	.	2 130	1 473,5	2069	1 526	0
Zahraniční	podané granty	2 ²⁾	10 ¹⁾	9 ¹⁾	5	4	5	8
	přijaté granty	2	2	4	2	1	0	0
	přidělené finanční prostředky v tis. Kč	503	550	96	421	500	0	0

¹⁾včetně spolupracujících účastí ²⁾1 projekt byl prodloužen ³⁾částka zahrnuje 1 grant týkající se vědecko-výzkumné činnosti a 4 granty, které mají charakter inovace pedagogického procesu (viz část 5.10.4)

7.3 Mezinárodní spolupráce ve výzkumu

7.3.1 Bilaterální dohody s partnerskými pracovišti

Smluvní partnerství

D	Internationales Hochschulinstitut Zittau
D	Hochschule Bremen
BR	Catholic University of Rio de Janeiro
BR	University of Sao Paulo
PL	Akademija Polonina w Częstochowie
SK	Žilinská univerzita v Žiline, Fakulta riadenia a informatiky
SK	Ekonomická univerzita v Bratislave, Fakulta hospodárskej informatiky
SK	Univerzita P. J. Šafárika v Košiciach

Partnerství v rámci výzkumných programů

B	Katholieke Universiteit Leuven
D	Internationales Hochschulinstitut Zittau
D	Universität Potsdam
D	Ernst-Moritz-Arndt-Universität Greifswald, Institut für Geographie und Geologie, Greifswald
DK	University of Copenhagen, Institute of Geography
E	Femxa Vigo
E	Universitat Autònoma de Barcelona
F	University of Joensuu, Savonlinna Institute for Regional Development and Research
GR	University of Thessaly, Environmental and Spatial Planning Laboratory, Volos
GR	Diakrisi Heraklion
I	Università Ca Foscari, Department of Economics, Venezia
NL	European Institute of Comparative Urban Research, Rotterdam
PL	Wysza Szkoła Administracji Publicznej Lodz
PL	Polish Academy of Sciences, Stanisław Leszczycki Institute of Geography and Spatial Organization
PT	Universidade de Coimbra, Institute of Urban and Regional Studies
SK	Technická univerzita v Košiciach, Ekonomická fakulta
SK	Univerzita P.J.Šafárika v Košiciach, Fakulta verejnej správy
UK	The Nottingham Trent University

7.4 Publikační činnost

Vývoj publikační činnosti v letech 2000 – 2008

	2000	2001	2002	2003	2004	2005	2006	2007	2008*
Publikace celkem	226	339	379	201	246	266	325	336	303

*změna metodiky vykazování

Přehled publikační činnosti v roce 2008 podle jednotlivých skupin*

	A1	A2	B1	B2	C	D	E
Celkem	261	3	0	18	21	0	0

* od roku 2008 je na Univerzitě Pardubice přijata jiná metodika vykazování publikační činnosti

A1 publikace

D patenty

A2 patenty a aplikované výstupy

E oponované výzkumné zprávy

B1 ostatní výsledky

B2 další publikační a prezentační aktivity

C učební texty a skripta

7.5 Nejvýznamnější vědecké akce, konference a další aktivity v roce 2008

PUBLIC ADMINISTRATION 2008

Mezinárodní konference k aktuálním otázkám veřejné správy zaměřená na kvalitu ve veřejné správě a informatizaci veřejné správy.

Pořadatel: Fakulta ekonomicko-správní

KRIZOVÝ MANAGEMENT 2008

Konference zaměřená na teorii i praxi krizového managementu, na mimořádné události, stanovení jejich rizik, analýzu a na návazné plánovací procesy a prevenci.

Pořadatel: Fakulta ekonomicko-správní, Ministerstvo vnitra – GŘ HZS ČR, Institut ochrany obyvatelstva Lázně Bohdaneč

AKTUÁLNÍ OTÁZKY SOCIÁLNÍ POLITIKY 2008 – TEORIE A PRAXE

Konference zaměřená na deskripci aktuálních oblastí sociální politiky a sociální péče. Komparace a propojení teoretických poznatků se zkušenostmi z praxe.

Pořadatel: Fakulta ekonomicko-správní, Odbor sociálních věcí Magistrátu města Pardubice

CELOSTÁTNÍ SETKÁNÍ UČITELŮ MATEMATIKY NA GYMNÁZIÍCH

Postavení a úloha matematiky v gymnaziálním vzdělávání – aktuální otázky vyučování matematice. Odborné a didaktické přednášky, historie matematiky. Panelová diskuse, výměna zkušeností. Prodejní výstava učebnic a sbírek úloh z matematiky (nakladatelství Prometheus, Scientia)

Pořadatel: Ústav matematiky FES, Centrum celoživotního vzdělávání – zařízení pro další vzdělávání pedagogických pracovníků Pardubického kraje, Společnost učitelů matematiky JČMF

KONTAKT 2008

Setkání zástupců firem se studenty Univerzity Pardubice s cílem poskytnout jim informace o profilech podniků a možnostech uplatnění absolventů fakult.

Pořadatel: Fakulta ekonomicko-správní, Fakulta chemicko-technologická

TÝDEN EKONOMICKÉ TEORIE A PRAXE

Přednášky pro studenty i odbornou veřejnost zajišťované akademickými pracovníky z jiných univerzit a odborníky z praxe.

Pořadatel: Ústav ekonomiky a managementu

MODELOVÁNÍ A ROZHODOVÁNÍ VE VEŘEJNÉ SPRÁVĚ

Seminář, který je zaměřen především na matematické modelování problémů veřejné správy.

Pořadatel: Ústav ekonomiky a managementu, Ústav matematiky

GIS DAY 2008

Den geografických informačních systémů pořádaný jako osvětově-informační den, během něhož specialisté na geografické informační systémy (GIS) informují laickou veřejnost o tom, co je GIS a jak tato technologie ovlivňuje náš každodenní život. Cílem Dne GIS je především celosvětově popularizovat technologii geografických informačních systému, která umožňuje integrovat data z různých zdrojů, analyzovat a vizualizovat je, čímž přispívá k lepšímu poznání podmínek a souvislostí mezi jevy v území.

Pořadatel: Ústav systémového inženýrství a informatiky

MODELOVÁNÍ VZTAHŮ INDIKÁTORŮ UDRŽITELNÉHO ROZVOJE NA REGIONÁLNÍ ÚROVNI

Presentace dílčích výsledků dlouhodobého mezioborového výzkumu.

Pořadatel: Ústav veřejné správy a práva, Ústav systémového inženýrství a informatiky, Ústav ekonomiky a managementu

MATEMATICKÉ PŘEDNÁŠKY

Cyklus setkání a přednášek určený všem, kdo mají kladný vztah k matematice. Jako přednášející se střídají zaměstnanci Ústavu matematiky s kolegy z jiných pracovišť, a rovněž studenti.

Pořadatel: Ústav matematiky FES, Jednota českých matematiků a fyziků – pobočka Pardubice

OPTIMALIZACE PLÁNOVACÍCH NÁSTROJŮ PRO VEŘEJNOU SPRÁVU NA LOKÁLNÍ ÚROVNI

Pracovní seminář zabývající se otázkami uplatnění plánovacích nástrojů a jejich optimalizace pro veřejnou správu na lokální úrovni.

Pořadatel: Ústav veřejné správy a práva

INDIKÁTORY TRVALE UDRŽITELNÉHO ROZVOJE JAKO NÁSTROJ SLEDOVÁNÍ A SNIŽOVÁNÍ DISPARIT V ÚROVNI OBYVATELSTVA JEDNOTLIVÝCH REGIONŮ

Pracovní seminář v rámci řešení výzkumného projektu zabývající se problematikou tvorby skladebného systému indikátorů trvale udržitelného rozvoje pro veřejnou správu na místní, mikroregionální a meziregionální (krajské) úrovni pro sledování a následné snižování existence disparit v regionálním vývoji.

Pořadatel: Ústav veřejné správy a práva

OBCHODOVÁNÍ NA KAPITÁLOVÉM TRHU

Odborná přednáška na téma základní principy fungování kapitálového trhu, způsob obchodování s cennými papíry, podávání pokynů k obchodům s cennými papíry na RM-systému.

Pořadatel: Ústav ekonomiky a managementu

SOUČASNÁ FINANČNÍ KRIZE

Odborná přednáška JUDr. Ing. Dušana Třísky, CSc., určená pro studenty a odbornou veřejnost.

Pořadatel: Ústav ekonomie

BEZPEČNOSTNÍ DIMENZE VÝVOJE ČR A JEJÍ EKONOMIKY

Odborná přednáška Dr. St. Fülleho, velvyslance ČR v NATO, určená pro studenty a odbornou veřejnost.

Pořadatel: Ústav ekonomie

AKTUÁLNÍ PROBLÉMY ČESKÉ EKONOMIKY

Odborná přednáška Ing. Miroslava Singera, Ph.D., viceguvernéra ČNB, určená pro studenty a odbornou veřejnost.

Pořadatel: Ústav ekonomie

PRINCIP AGREGACE A DESAGREGACE V EKONOMICKÉM ROZHODOVÁNÍ

Odborná přednáška prof. RNDr. Bohuslava Sekerky, CSc. pro odbornou veřejnost.

Pořadatel: Ústav ekonomie

PODPORA PODNIKÁNÍ A INVESTIC

Odborný seminář zaměřený na podporu podnikání a investic pro malé a střední podniky.

Pořadatel: Ústav ekonomiky a managementu

8 AKADEMIČTÍ PRACOVNÍCI

8.1 Průměrný přepočtený stav zaměstnanců za rok 2008 podle jednotlivých organizačních složek fakulty

Útvar	Akademičtí pracovníci					Ostatní	Celkem
	profesoři	docenti	odborní asistenti	asistenti	celkem		
ÚM	1,0	3,9	1,5	11,9	18,3	1,0	19,3
ÚVSP	1,6	2,1	6,2	6,3	16,2	1,0	17,2
ÚSII	2,6	2,5	9,4	6,0	20,5	2,0	22,5
ÚEM	0,5	6,4	4,7	3,8	15,4	1,0	16,4
ÚE	1,9	4,3	3,8	1,7	11,7	1,0	12,7
Děkanát	0,0	0,0	0,0	0,0	0,0	14,2	14,2
Celkem	7,6	19,2	25,6	29,7	82,1	20,2	102,3

8.2 Vývoj průměrných přepočtených počtů zaměstnanců v období 1992 – 2008

Rok	AP	Ostatní	Celkem	Ostatní/AP	Studenti/AP
1992	47,6	13,0	60,6	0,27	3,3
1993	47,2	14,3	61,5	0,30	5,8
1994	53,2	13,5	66,7	0,25	9,3
1995	56,4	15,1	71,5	0,27	12,7
1996	62,6	17,4	80,0	0,28	16,3
1997	68,4	16,0	84,4	0,23	15,6
1998	55,9	11,4	67,3	0,20	19,2
1999	56,7	12,5	69,2	0,22	19,4
2000	61,7	16,9	78,6	0,27	19,1
2001	59,6	16,7	76,3	0,28	22,9
2002	56,7	15,0	71,7	0,21	26,6
2003	59,5	16,0	75,5	0,27	31,3
2004	68,2	18,8	87,0	0,28	30,0
2005	68,7	19,4	88,1	0,28	32,9
2006	70,3	20,8	91,1	0,29	36,1
2007	78,7	21,6	100,3	0,28	32,2
2008	82,1	20,2	102,3	0,25	30,0

8.3 Kvalifikační struktura akademických pracovníků k 31. 12. 2008 v přepočteném počtu

	Přep. osob	%
Profesoři celkem	7,5	9,0 %
Docenti celkem	19,0	22,7 %
Odborní asistenti celkem	23,0	27,4 %
Asistenti celkem	34,3	40,9 %
Celkem akademičtí pracovníci	83,8	100,0%

8.4 Kvalifikační struktura akademických pracovníků k 31. 12. 2008 ve fyzickém počtu

	Počet osob	%
Profesoři celkem	9	9,5 %
Docenti celkem	23	24,2 %
Odborní asistenti celkem	25	26,3 %
Asistenti celkem	38	40,0 %
Celkem akademičtí pracovníci	95	100,0%

8.5 Vývoj kvalifikační struktury akademických pracovníků v období 2004 – 2008

Rok	Profesoři					Docenti				
	2004	2005	2006	2007	2008	2004	2005	2006	2007	2008
v přepočteném počtu	5,50	6,10	6,00	7,0	7,5	18,20	17,40	17,40	18,1	19,0
v % z přepočteného počtu	8,06	8,94	8,53	8,5	9,0	26,69	25,51	24,75	22,0	22,7
ve fyzickém počtu	7,00	7,00	7,00	8,0	9,0	20,00	21,00	21,00	21,0	23,0
v % z fyzického počtu	9,33	9,33	8,14	8,7	9,5	26,67	28,00	24,42	22,8	24,2

Rok	Odborní asistenti					Asistenti				
	2004	2005	2006	2007	2008	2004	2005	2006	2007	2008
v přepočteném počtu	26,90	27,90	27,40	30,2	23,0	17,60	16,80	19,50	26,9	34,3
v % z přepočteného počtu	39,44	40,91	38,98	36,7	27,4	25,81	24,63	32,56	32,7	40,9
ve fyzickém počtu	29,00	28,00	30,00	33,0	25	19,00	19,00	28,00	30,0	38,0
v % z fyzického počtu	38,67	37,33	34,88	35,9	26,3	25,33	25,33	32,56	32,6	40,0

8.6 Věková struktura akademických pracovníků k 31. 12. 2008

(počet ve fyzických osobách, včetně počtu zaměstnanců na mateřské dovolené)

Věk	Akademičtí pracovníci								Vědeckí pracovníci	
	profesoři		docenti		odb. asistenti		asistenti		celkem	ženy
	celkem	ženy	celkem	ženy	celkem	ženy	celkem	ženy		
do 29 let	0	0	0	0	3	0	13	6	0	0
30-39 let	0	0	3	2	11	4	15	3	0	0
40-49 let	0	0	4	3	5	5	4	1	0	0
50-59 let	2	0	4	2	4	2	2	0	0	0
60-69 let	5	1	9	2	3	0	3	2	0	0
nad 70 let	2	0	3	0	0	0	0	0	0	0
celkem	9	1	23	9	27	11	39	12	0	0
průměr	65,1		56,3		41,7		36,6		-	

8.7 Vývoj věkové struktury akademických pracovníků v období 2004 – 2008

Věková skupina	ve fyzickém počtu					v %				
	04	05	06	07	08	04	05	06	07	08
do 29 let včetně	14	12	18	16	16	19	16	21	17	16
30 - 39	14	16	18	28	29	19	21	21	30	30
40 - 49	14	14	14	11	15	19	18	16	12	15
50 - 59	17	14	14	12	13	23	18	16	13	13
60 - 69	15	19	20	22	20	20	25	23	24	20
70 a více	1	2	2	4	5	1	3	3	4	5
Celkem	75	77	86	92	98	100	100	100	100	100

8.8 Kvalifikační růst akademických pracovníků v roce 2008

DOKTORSKÉ STUDIUM

akademický pracovník	ING. JAN PANUŠ, PH.D
zahájení	2000
obor	Informatika ve veřejné správě
pracoviště	FES Univerzita Pardubice
výsledek	disertační práci obhájil dne 15. 12. 2008

akademický pracovník	MGR. TOMÁŠ ŠIMEK
zahájení	2002
obor	Regionální a sociální rozvoj
pracoviště	Fakulta provozně-ekonomická ČZU Praha
výsledek	probíhá

akademický pracovník	MGR. JOSEF SEDLÁČEK
zahájení	2003
obor	Teorie práva
pracoviště	Fakulta právnická ZČU v Plzni
výsledek	probíhá

akademický pracovník	MGR. LIBOR KOUDELA
zahájení	2004
obor	Obecné otázky matematiky
pracoviště	Matematicko-fyzikální fakulta UK Praha
výsledek	probíhá

akademický pracovník	ING. MICHAL KUBĚNKA
zahájení	2004
obor	Řízení a ekonomika podniku
pracoviště	Podnikatelská fakulta VUT Brno
výsledek	probíhá

akademický pracovník	MGR. DAVID LOCHMAN
zahájení	2004
obor	Obecné otázky matematiky
pracoviště	Matematicko-fyzikální fakulta UK Praha
výsledek	probíhá

akademický pracovník	MGR. DAVID ZAPLETAL
zahájení	2004
obor	Teorie vzdělávání ve fyzice
pracoviště	Pedagogická fakulta Univerzita Hradec Králové
výsledek	probíhá

akademický pracovník	ING. TÁŇA KARLÍKOVÁ
zahájení	2004
obor	Regionální a veřejná ekonomie
pracoviště	FES Univerzita Pardubice
výsledek	probíhá

akademický pracovník	ING. KATEŘINA JIRÁSKOVÁ
zahájení	2004
obor	Regionální a veřejná ekonomie
pracoviště	FES Univerzita Pardubice
výsledek	probíhá

akademický pracovník	MGR. KATEŘINA SEINEROVÁ
zahájení	2004
obor	Matematické inženýrství
pracoviště	FES Univerzita Pardubice
výsledek	probíhá

akademický pracovník	ING. MICHAELA STRÍTESKÁ
zahájení	2004
obor	Regionální a veřejná ekonomie
pracoviště	FES Univerzita Pardubice
výsledek	probíhá

akademický pracovník	ING. MARTIN SOBOTKA
zahájení	2004
obor	Regionální a veřejná ekonomie
pracoviště	FES Univerzita Pardubice
výsledek	probíhá

akademický pracovník	ING. RENÁTA BÍLKOVÁ
zahájení	2005
obor	Informatika ve veřejné správě
pracoviště	FES Univerzita Pardubice
výsledek	přerušeno

akademický pracovník	ING. ALEŠ HORČIČKA
zahájení	2005
obor	Regionální a veřejná ekonomie
pracoviště	FES Univerzita Pardubice
výsledek	probíhá

akademický pracovník	MGR. PAVLA JINDROVÁ
zahájení	2005
obor	Regionální a veřejná ekonomie
pracoviště	FES Univerzita Pardubice
výsledek	probíhá

akademický pracovník	ING. TOMÁŠ LELEK
zahájení	2005
obor	Regionální a veřejná ekonomie
pracoviště	FES Univerzita Pardubice
výsledek	probíhá

akademický pracovník	JUDR. KAREL ROHR
zahájení	2005
obor	Teoretické právní vědy
pracoviště	Fakulta právnická ZČU v Plzni
výsledek	probíhá

akademický pracovník	ING. LUCIE VRTĚNOVÁ
zahájení	2005
obor	Regionální a veřejná ekonomie
pracoviště	FES Univerzita Pardubice
výsledek	probíhá

akademický pracovník	MGR. HANA BOHÁČOVÁ
zahájení	2006
obor	Aplikovaná matematika
pracoviště	Přírodovědecká fakulta Univerzity Palackého v Olomouci
výsledek	probíhá

akademický pracovník	ING. JANA FILIPOVÁ
zahájení	2006
obor	Informatika ve veřejné správě
pracoviště	FES Univerzita Pardubice
výsledek	probíhá

akademický pracovník	JUDR. MILAN KRUPAŘ
zahájení	2006
obor	Ochrana osob a majetku
pracoviště	Akadémia Policajného zboru v Bratislave
výsledek	probíhá

akademický pracovník	RNDR. ZITA KUČEROVÁ
zahájení	2006
obor	Architektura a urbanismus
pracoviště	Fakulta architektury VUT Brno
výsledek	probíhá

akademický pracovník	MGR. JAN MANDYS
zahájení	2006
obor	Sociální poradenství a management sociálních služeb
pracoviště	Ostravská univerzita v Ostravě – Filozofická fakulta
výsledek	probíhá

akademický pracovník	ING. MARTIN MAŠTÁLKA
zahájení	2006
obor	Architektura a urbanismus
pracoviště	Fakulta architektury VUT Brno
výsledek	probíhá

akademický pracovník	ING. OLDŘICH HORÁK
zahájení	2007
obor	Informatika ve veřejné správě
pracoviště	FES Univerzita Pardubice
výsledek	probíhá

akademický pracovník	ING. TOMÁŠ KOŘÍNEK
zahájení	2007
obor	Informatika ve veřejné správě
pracoviště	FES Univerzita Pardubice
výsledek	probíhá

akademický pracovník	ING. MARTIN NOVÁK
zahájení	2007
obor	Informatika ve veřejné správě
pracoviště	FES Univerzita Pardubice
výsledek	ukončeno k 1. 7. 2008

akademický pracovník	ING. MILAN TOMĚŠ
zahájení	2007
obor	Výpočetní technika a informatika
pracoviště	VUT Brno
výsledek	probíhá

akademický pracovník	PAEDDR. JANA JELÍNKOVÁ
zahájení	2008
obor	Regionální a veřejná ekonomie
pracoviště	FES Univerzita Pardubice
výsledek	probíhá

akademický pracovník	ING. TICIANO COSTA JORDAO
zahájení	2008
obor	Environmentální inženýrství
pracoviště	FCHT Univerzita Pardubice
výsledek	probíhá

akademický pracovník	ING. JOSEF NOVOTNÝ
zahájení	2008
obor	Řízení a ekonomika podniku
pracoviště	VUT Brno
výsledek	probíhá

HABILITAČNÍ ŘÍZENÍ

akademický pracovník	DOC. ING. ROMANA PROVAZNÍKOVÁ, PH.D.
zahájení	2006
Obor	Veřejná ekonomika a služby
Pracoviště	Univerzita Mateja Bela v Banské Bystrici
výsledek	jmenování od 1. 7. 2008

akademický pracovník	DOC. ING. JAN PAVEL, PH.D.
zahájení	2007
Obor	Veřejná ekonomie
Pracoviště	Masarykova Univerzita
výsledek	jmenování od 1. 6. 2008

akademický pracovník	DOC. ING. JITKA KOMÁRKOVÁ, PH.D.
zahájení	2007
Obor	Systémové inženýrství a informatika
Pracoviště	Univerzita Pardubice
výsledek	jmenování od 1. 1. 2009

akademický pracovník	ING. MARCELA KOŽENÁ, PH.D.
zahájení	2008
Obor	Odvětvová ekonomika a management
Pracoviště	VUT Brno
výsledek	probíhá

ŘÍZENÍ KE JMENOVÁNÍ PROFESOREM

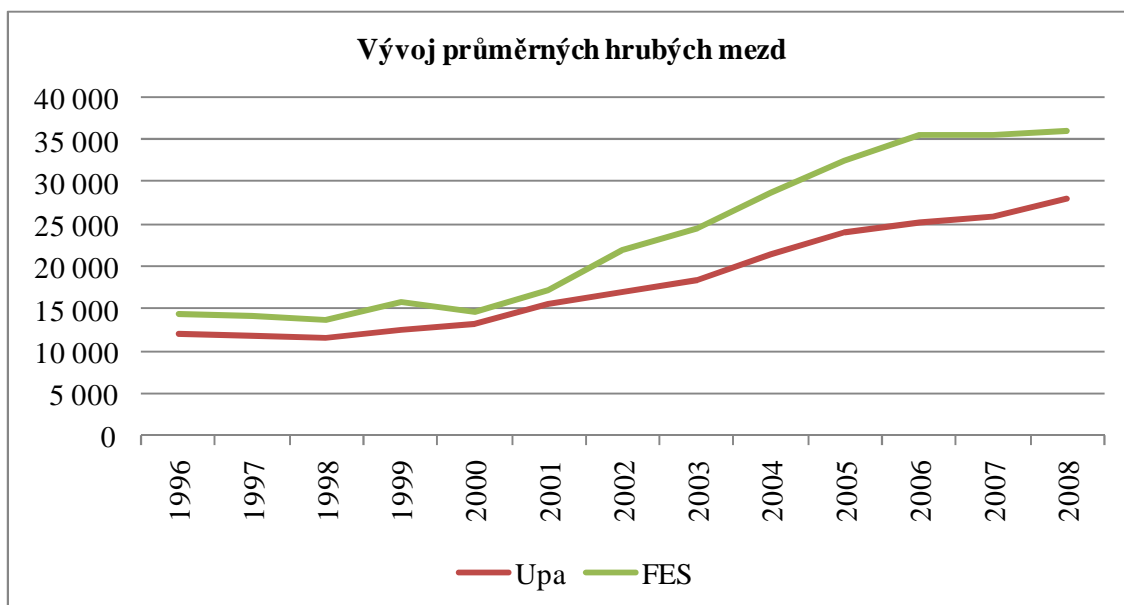
akademický pracovník	DOC. ING. JAROSLAV MACHÁČEK, CSc.
zahájení	2007
Obor	Hospodářská politika
Pracoviště	VŠE Praha
výsledek	probíhá

akademický pracovník	DOC. ING. ARCH. VLADIMÍRA ŠILHÁNKOVÁ, PH.D.
zahájení	2008
Obor	Architektura
Pracoviště	VUT Brno
výsledek	probíhá

V roce 2008 proběhlo první úspěšné řízení ke jmenování profesorem na Fakultě ekonomicko-správní v oboru Systémové inženýrství a informatika. Přednášku na téma „Nové trendy v regionální inovační strategii“ přednesl **doc. RNDr. Oto Hudec, CSc.**, z TU v Košicích. Návrh na jeho jmenování schválila na svém zasedání Vědecká rada fakulty dne 27. 5. 2008, rovněž jej schválila Vědecká rada Univerzity Pardubice dne 29. 9. 2008.

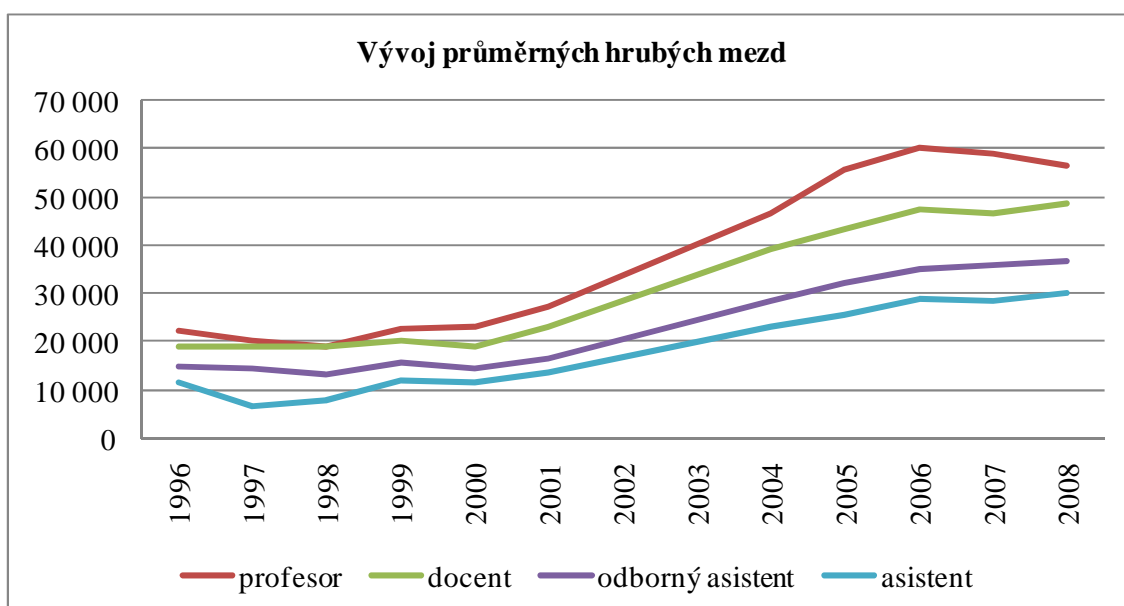
8.9 Průměrná mzda pracovníků fakulty v období 2000 - 2008

	2000	2001	2002	2003	2004	2005	2006	2007	2008
Průměrná mzda pracovníků univerzity	13 171	15 538	16 868	18 491	21 483	24 117	25 334	26 045	28 065
Průměrná mzda pracovníků FES	14 821	17 295	21 979	24 514	28 793	32 596	35 560	35 498	36 072



8.10 Průměrná mzda akademických pracovníků FES podle kategorií v roce 2008

Kategorie	Průměrná měsíční mzda v Kč
profesor	58 995
docent	46 764
odborný asistent	35 751
asistent	28 709



9 HODNOCENÍ ČINNOSTI

9.1 Vnitřní hodnocení

Hodnocení činnosti fakulty bylo uskutečněno na dvou zasedáních Vědecké rady Fakulty ekonomicko-správní, stejně jako se činností fakulty a jejím hodnocením zabýval na svých zasedáních Akademický senát FES. Průběžně byla otázka hodnocení jednotlivých činností fakulty zařazována na jednání porad vedení fakulty a na kolegia děkana.

Součástí hodnocení činnosti fakulty je i hodnocení studenty, které slouží jako jeden z nástrojů při vytváření zpětné vazby mezi vyučujícími a studenty. Od roku 2007 je na Univerzitě Pardubice k dispozici elektronický systém pro generování, vyplňování i vyhodnocování dotazníku v anketách hodnocení v rámci jednoho z modulů informačního systému IS STAG. Modul umožňuje evidenci studentského hodnocení výuky, akademičtí pracovníci fakulty tak mají možnost získat názory, podněty a hodnocení jimi vyučovaných předmětů, které studenti posuzují anonymně.

9.1.1 Hodnocení výkonnosti a kvalifikačního růstu

V roce 2008 se provádělo pravidelné vnitřní hodnocení naplňování plánu kvalifikačního růstu akademických pracovníků. Vedoucí jednotlivých ústavů a vedení fakulty projednávali s akademickými pracovníky zaměřeni jejich práce s ohledem na předpokládaný kvalifikační růst v následujícím období.

Mění se situace hodnocení vysokých škol, přijetí nové metodiky Rady pro vědu a výzkum, která bude sloužit jako podklad pro jejich financování, ukazuje na nutnost reagovat na tuto skutečnost i při hodnocení výkonnosti akademických pracovníků. Hodnocení výkonnosti akademických pracovníků (jak ve vzdělávacím procesu, tak ve vědecko-výzkumné činnosti) probíhá na fakultě od roku 2002 na základě systému kritérií, která byla zformulována do směrnice děkana platné od roku 2003. V roce 2008 byly zahájeny přípravy pro testování modifikovaných kritérií, která zohledňují požadavky vyplývající z metodiky schválené Radou pro vědu a výzkum v roce 2008.

Hodnocení práce a studijních výsledků doktorandů působících na fakultě probíhá prostřednictvím jejich školitelů. Současně byli doktorandi hodnoceni v rámci příslušných ústavů na odborných seminářích, kde prezentovali výsledky své vědecké práce.

9.1.2 Hodnocení vědecko-výzkumné činnosti

Hodnocení vědecko-výzkumné činnosti fakulty probíhalo hodnocením jednotlivých domácích i zahraničních projektů a grantů v souladu s vyhlášenými podmínkami grantových soutěží a v návaznosti na samotný grantový projekt. Lze konstatovat, že všechna tato řízení dospěla ke kladnému hodnocení výzkumných a tvůrčích aktivit akademických pracovníků fakulty. V návaznosti na výzkumnou činnost byly vydány dva tituly v rámci ediční řady vědeckých spisů fakulty.

Dále byly průběžně hodnoceny aktivity a výstupy dílčích výzkumných týmů, které byly na fakultě vytvořeny k realizaci výzkumu v oblasti modelování regionálního rozvoje. Tento výzkum fakulta financovala z vlastních finančních prostředků.

9.2 Vnější hodnocení

9.2.1 Hodnocení Fakulty ekonomicko-správní dle metodiky Rady pro vědu a výzkum

Příznivě vyznívá hodnocení fakulty podle metodiky hodnocení výsledků výzkumu a vývoje používané Radou pro výzkum a vývoj České republiky pro rok 2008. Podle údajů rady pro VaV se fakulta ekonomicko-správní mezi fakultami Univerzity Pardubice umístila na druhém místě, hned po Fakultě chemicko-technologické. Při srovnání jednotlivých fakult ekonomického zaměření v rámci různých univerzit a veřejných vysokých škol se Fakulta ekonomicko-správní umístila na místě čtvrtém z celkového počtu 21 ekonomických fakult.

Hodnocení Fakulty ekonomicko-správní v rámci Univerzity Pardubice

Fakulta	Ohodnocené výsledky celkem		J - článek v odb. periodiku		B - kniha (kapitola v knize)		D – článek ve sborníku	
	Počet	Body	Počet	Body	Počet	Body	Počet	Body
FCHT	619,464	17658,1	446,625	15952,22	56,076	551,773	114,68	917,438
FES	248,875	2395,87	172,333	1211,532	72,042	1148,342	4,5	36
FF	51,5	856,452	7	72	44,5	784,452	0	0
DFJP	76,532	496,731	62,574	307,945	8,792	147,452	5,167	41,333
Upa*	2	200	0	0	0	0	0	0
FZS	4,417	51,153	2,417	41,678	1	1,475	1	8
FEI	3	12	3	12	0	0	0	0

* nerozlišená součást

Pramen: Konečné výsledky hodnocení výsledků výzkumných organizací v roce 2008

Hodnocení Fakulty ekonomicko-správní v rámci ekonomických fakult

pořadí	Údaje o výzkumné organizaci		Ohodnocené výsledky celkem		J - článek v odb. periodiku		B - kniha (kapitola v knize)		D - článek ve sborníku	
	Název veřejné vysoké školy	Název org. jednotky	Počet	Body	Počet	Body	Počet	Body	Počet	Body
1	VŠE v Praze	Fakulta financí a účetnictví	492,96	2942,01	204,92	952,09	286,04	1973,91	2	16
2	VŠE v Praze	Fakulta informatiky a statistiky	290,96	2858,69	159,80	1248,82	97,88	1311,63	32,28	258,23
3	VŠE v Praze	Fakulta mezinárodních vztahů	317,47	2485,21	110,33	777,49	207,13	1707,72	0	0
4	Univerzita Pardubice	Fakulta ekonomicko-správní	248,88	2395,87	172,33	1211,53	72,04	1148,34	4,5	36
5	MZLU v Brně	Provozně ekonomická fakulta	232,58	2267,87	189,46	1405,07	43,12	862,80	0	0
6	VŠE v Praze	Fakulta národohospodářská	247,73	1917,10	60,67	495,51	187,06	1421,60	0	0
7	VŠB - TU Ostrava	Ekonomická fakulta	211,33	1728,62	75,67	575,813	135,67	1152,81	0	0
8	ČZU v Praze	Provozně ekonomická fakulta	174,55	1349,17	111,92	700,07	53,9	471,23	7,23	57,87
9	Masarykova univerzita	Ekonomicko-správní fakulta	101,13	1337,78	35,55	272,61	62,58	1041,17	3	24
10	VŠE v Praze	Fakulta podnikohospodářská	117,74	1303,87	21,1	156,56	96,636	1147,3	0	0
11	Univerzita Karlova	Centrum pro ekonomický výzkum	81,45	1120,60	65,67	886,45	15,79	234,15	0	0
12	Slezská univerzita v Opavě	Obchodně podnikatelská fakulta v Karviné	75,27	1020,63	38,83	460,75	36,44	559,88	0	0
13	TU v Liberci	Hospodářská fakulta	61,33	707,19	31,33	258,67	29	440,52	1	8
14	Univerzita Hradec Králové	Fakulta informatiky a managementu	45,77	701,58	22,6	232,16	14,33	398,75	8,83	70,67
15	Univerzita Tomáše Bati ve Zlíně	Fakulta managementu a ekonomie	70,66	620,35	35,333	249,67	34,33	362,68	1	8
16	VŠE v Praze	Fakulta managementu v Jindřichově Hradci	63,6	619,02	29,167	391,09	24,67	149,80	9,77	78,13
17	Univerzita JEP v Ústí nad Labem	Fakulta sociálně ekonomická	49,5	415,67	12,5	102	37	313,67	0	0
18	JU v Českých Budějovicích	Ekonomická fakulta	30,83	325,00	19,83	125,33	11	199,67	0	0
19	Ostravská univerzita v Ostravě	Ústav pro regionální studia	9	228,00	3	36	6	192	0	0
20	VUT v Brně	Fakulta podnikatelská	11,73	205,47	1	8	8,733	149,47	1	8
21	Západočeská univerzita v Plzni	Fakulta ekonomická	9,72	98,44	8	64	1,722	34,44	0	0

Pramen: Konečné výsledky hodnocení výsledků výzkumných organizací v roce 2008

O kvalitativním růstu svědčí i další rozšíření spektra studijních oborů v doktorském studiu. Fakulta v roce 2008 úspěšně získala akreditaci doktorského studijního programu Ekonomika a management studijních oborů studijního programu Ekonomika a management, obor Management (v prezenční i kombinované formě). Na fakultě nyní mají možnost v nejvyšším stupni studia pokračovat absolventi všech tří studijních programů – Hospodářská politika a správa, Systémové inženýrství a informatika a rovněž Ekonomika a management.

V roce 2008 obdržela fakulta rozhodnutí o prodloužení doby platnosti akreditace bakalářského studijního programu Systémové inženýrství a informatika obor Informační a bezpečnostní systémy (v prezenční a kombinované formě studia), dále byla podána žádost o prodloužení doby platnosti akreditace navazujícího magisterského studijního programu Systémové inženýrství a informatika, obor Pojistné inženýrství (v prezenční formě) a bakalářského studijního programu Ekonomika a management, obor Management podniku (v prezenční a kombinované formě).

Detailní informace o nově akreditovaných oborech i oborech, u kterých byla v roce 2008 prodloužena doba platnosti akreditace podává následující tabulka.

Přehled akreditovaných a reakreditovaných studijních programů a oborů v roce 2008

Kód a název studijního programu	Název studijního oboru	Datum udělení akreditace	Standardní doba studia v akademických rocích/ Forma studia			
			B	N	P	FS, A
B 6209 Systémové inženýrství a informatika	Informační a bezpečnostní systémy	12. 2. 2008	3			P, K
P 6208 Ekonomika a management	Management	2. 10. 2008			3	P, K

10 DALŠÍ AKTIVITY

10.1 Ediční činnost

V rámci edičního plánu byly kromě skript a opor distančního vzdělávání realizovány další ediční řady edičního plánu fakulty:

V ediční řadě **vědecké spisy FES** byly vydány:

Research Report I – Informace a informační bezpečnost. 70 s. ISBN 978-80-7395-062-0

Research Report II – Aktuální problémy teorie a praxe v ekonomice II. 117 s.

ISBN 978-80-7395-145-0

V ediční řadě **metodicko-organizační materiály** byly vydány studijní plány, průvodce kombinovanou formou studia, Příručka pro tutorý a Metodika tvorby distančních opor.

V ediční řadě **sborníky** byly vydány:

Sborník z konference: Aktuální otázky sociální politiky 2008 – teorie a praxe. 86 s.

ISBN 978-80-7395-134-4

Sborník z konference: Krizový management. 182 s. ISBN 978-80-7395-105-4

Sborník z konference: Modelování a rozhodování ve veřejné správě. 144 s. ISBN 978-80-7395-119-1

Scientific Papers of the University of Pardubice - Series D 13 (2008). 188 s. ISSN 1211-555X,

ISBN 978-80-7395-49-8

Sborník z konference: VEŘEJNÁ SPRÁVA 2008. 68 s. ISBN 978-80-7395-108-5

V ediční řadě **monografie** byly vydány:

KOMÁRKOVÁ, J. *Kvalita webových geografických informačních systémů*. Pardubice: Univerzita Pardubice. 2008. 128 s. ISBN 978-80-7395-056-9

V ediční řadě **učebnice** byly vydány:

LINDA, B., VOLEK, J. *Lineární programování (druhé vydání)*. Pardubice: Univerzita Pardubice. 2008. 138 s. ISBN 978-80-7395-038-5

Teze disertačních prací:

PANUŠ, J. *Evolutionary Algorithms in Optimization's Problems of Public Administration (second edition)*. 31 s. ISBN 978-80-7395-122-1

V **externích nakladatelstvích** vyšly tyto publikace akademických pracovníků fakulty:

DYTRT, Z. *Manažerská etika V. díl - inspirace pro 21. století...* Hradec Králové: M&V Hradec Králové. 2008. 149 s. ISBN 978-80-96771-27-4

DYTRT, Z.; BRODSKÝ, Z.; MYŠKOVÁ, R.; STŘÍTESKÁ, M. *Manažerská etika V. díl - Problematika etiky ve veřejné správě*. Hradec Králové. 2008. 149 s. ISBN 978-80-86771-27-4

DYTRT, Z.; BRODSKÝ, Z.; STŘÍTESKÁ, M.; PLATKOVÁ, G. *Etika v manažmente*. Prešov: Prešovská univerzita v Prešove, 2008. 206 s. ISBN 978-80-8068-813-4

LINHART, P.; MATOUŠEK, J.; URBAN, I. *CBRN - Detekce a monitorování, Fyzická ochrana, Dekontaminace*. Ostrava: Sdružení požárního a bezpečnostního inženýrství. 2008. 230 s. ISBN 978-80-7385-048-7

- LINHART, P.; ŠILHÁNEK, B. *Nevládní organizace, působící v ochraně obyvatelstva v některých evropských zemích*. Praha: Ministerstvo vnitra ČR. 2008. 100 s. ISBN 978-80-86640-87-7
- PAVEL, J. *Používání obecních obchodních společností v České republice na příkladu krajských měst*. Praha: Transparency International - Česká republika, o.p.s. 2008. 52 s. ISBN 978-80-87123-03-4
- PAVEL, J.; CÍSAŘOVÁ, E. *Průvodce komunálními rozpočty*. Praha: Transparency International - Česká republika, o.p.s. 2008. 94 s. ISBN 978-80-87123-06-5
- SEDLÁK, P. *Studium rozvoje regionu založené na vizualizaci geoinformačních databází*. Olomouc: Univerzita Palackého v Olomouci. 2008. 181 s. ISBN 978-80-244-1928-2
- STEJSKAL, J. *Jednoduché účetnictví pro občanská sdružení*. Praha: Tiskové a distribuční centrum. 2008. 52 s. ISBN 978-80-86825-37-3
- STEJSKAL, J. *Účetnictví nestátních neziskových organizací*. Praha: Tiskové a distribuční centrum. 2008. 164 s. ISBN 978-80-86825-40-3
- STEJSKAL, J. *Účetnictví NNO pro začátečníky a pokročilé*. Pardubice: KONEP (Koalice nevládek Pardubicka, o.s.). 2008. 223 s. ISBN 978-80-254-2271-7
- TETŘEVOVÁ, L. *Veřejná ekonomie*. Praha: Professional Publishing. 2008. 185 s. ISBN 978 80 86946-79-5
- VLACH, J., PAVEL, J., SIČÁKOVÁ-BEBLAVÁ, E. *Průručka pre správne používanie projektov PPP*. Bratislava: Adin, s. r. o. 2008. 68 s. ISBN 978-80-89244-37-9

10.2 Účast fakulty v dalších organizacích

Fakulta je kolektivním členem Českého komitétu pro vědecké řízení, aktivně se účastní také na činnosti České asociace pro geografickou informaci, současně působí v České společnosti ekonomické.

Fakulta figuruje na seznamu ústavů kvalifikovaných pro znaleckou činnost registrovaných na Ministerstvu spravedlnosti ČR.

V součinnosti Univerzity Pardubice a Magistrátu města Pardubice byl v roce 2002 založen a funguje Institut rozvoje evropských regionů, o.p.s.

ČLENSTVÍ V MEZINÁRODNÍCH ORGANIZACÍCH

V současné době je fakulta zapojena i do mezinárodní spolupráce prostřednictvím svého členství v mezinárodních organizacích:

NISPAcee	Network of Institutes and Schools of Public Administration of Central and Eastern European Countries
IGIP	Internationale Gesellschaft für Ingenieurpädagogik Klagenfurt (zemská sekce)
GISIG	Geographic Information Systems International Group
RSAI	Regional Science Association International
UNCHS	UN Centre for Human Settlements

10.3 Oblast celoživotního vzdělávání

V rámci podpory celoživotního vzdělávání v roce 2008 neprobíhaly žádné vzdělávací kurzy.

11 ZÁVĚR - DALŠÍ ROZVOJ FAKULTY EKONOMICKO-SPRÁVNÍ

Přestože je doposud Fakulta ekonomicko-správní svým počtem studentů největší fakultou Univerzity Pardubice, začíná již pociťovat určitý úbytek co do počtu přihlášených, přijatých i zapsaných posluchačů. Tento trend je způsoben nejen demografickou situací v celé České republice a rostoucí nabídkou zejména bakalářského stupně vzdělávání na zvyšujícím se počtu soukromých vysokých škol, ale rovněž jistou mírou vnitřního konkurenčního prostředí v rámci Univerzity Pardubice, především vznikem nových fakult. Fakulta se snaží, a do budoucna bude muset, tomuto trendu čelit zejména zvyšováním kvality činnosti fakulty a to jak pedagogického procesu, tak úrovně vědecko-výzkumné činnosti.

Tyto procesy a aktivity fakulty i v roce 2008 vycházely, a v letech dalších budou vycházet, z naplňování úkolů a rozvojových záměrů, v souladu s Dlouhodobým záměrem vzdělávací, vědecké, výzkumné, vývojové, umělecké a další tvůrčí činnosti Fakulty ekonomicko-správní Univerzity Pardubice v letech 2006-2010, a to ve čtyřech hlavních oblastech: vzdělávací činnost, vědecko-výzkumná činnost, rozvoj infrastruktury a řízení a rozvoj lidských zdrojů.

VZDĚLÁVACÍ ČINNOST

V rámci zkvalitnění celého systému vzdělávání bude fakulta věnovat pozornost skladbě studijních programů, oborů, inovacím jednotlivých předmětů a jejich vnitřní evaluaci.

V roce 2008 byly podány žádosti o prodloužení doby platnosti akreditací u dvou bakalářských studijních oborů a dvou navazujících magisterských oborů, z toho bylo v roce 2008 kladně rozhodnuto o prodloužení doby platnosti akreditace u jednoho bakalářského studijního oboru u ostatních studijních oborů evaluační řízení probíhá.

Na základě úspěšně získané akreditace bude v roce 2009 zahájena výuka v doktorském studijním programu *Ekonomika a management*, ve studijním oboru *Management*. Fakulta tak bude pokračovat v nastoleném trendu zvyšování kvalifikační struktury akademických pracovníků a zlepšování věkové struktury i pracovníkům orientovaných na oblast podnikové ekonomiky a managementu.

Ke zkvalitňování kvalifikačního rozvoje fakulty přispívá i počet úspěšně ukončených doktorských studií v oboru *Regionální a veřejná ekonomie a Systémové inženýrství a informatika*.

Fakulta se v roce 2008 aktivně zapojila do přípravy projektů v rámci Operačního programu *Vzdělávání pro konkurenceschopnost* v oblastech podpory 2.2 *Vysokoškolské vzdělávání* a oblasti 2.3 *Lidské zdroje ve výzkumu a vývoji*. Byly podány celkem čtyři projekty – *Inovace bakalářských studijních programů vyučovaných na FES Upa*, dále projekt *Interaktivní výuka matematiky a statistiky pomocí PC*, projekt *Implementace moderních přístupů s akcentem na řízení kvality a rozvoj procesního řízení* a projekt *Vzdělávání výzkumných a vývojových pracovníků na FES UPa*. Po vyhodnocení první výzvy operačního programu byly dva projekty zařazeny do zásobníků projektů a jeden projekt (*Implementace moderních přístupů s akcentem na řízení kvality a rozvoj procesního řízení*) byl přijat k financování. Lze však předpokládat, že vzhledem k velkému zájmu o finanční prostředky z operačního programu nedojde k reálnému financování projektů zařazených do zásobníku projektů v rámci první výzvy. Fakulta tyto projekty plánuje předložit v dalším kole výzvy. Cílem projektů je inovace studijních programů s důrazem na měnící se potřeby praxe se zahrnutím požadavků znalostní společnosti a s důrazem na vyšší uplatnitelnost absolventů v praxi.

Další prioritou fakulty je inovace procesních a řídicích postupů v oblasti kombinované formy studia včetně souvisejícího technologického zázemí a zdokonalování nabízených studijních oborů. Přestože se fakultě daří v poměrně rozsáhlé míře implementovat distanční prvky do kombinované formy studia

a zvyšovat počet elektronických vzdělávacích materiálů, fakulta i v této oblasti plánuje v dalším kole výzvy předložit projekt v rámci Operačního programu Vzdělávání pro konkurenceschopnost.

Celoživotní vzdělávání, zejména pro pracovníky veřejné správy, bude fakulta realizovat v součinnosti s Institutem rozvoje evropských regionů, o.p.s.

V rámci vzdělávacích a dalších programů Evropské unie bude fakulta podporovat oboustrannou mobilitu studentů a akademických pracovníků, a to nejen prostřednictvím programu LLP Erasmus v rámci bilaterálních smluv uzavřených se zahraničními univerzitami, ale snahou fakulty je i intenzivnější dlouhodobější působení akademických pracovníků na zahraničních univerzitách a současně zahraničních odborníků na fakultě.

Na základě projektu VUPA - Virtuální univerzita pro veřejnou správu ukončeného v roce 2007 byl v roce 2008 realizován pilotní kurz, který obsahoval dva moduly Projektový management pro místní správu a Řízení lidských zdrojů ve veřejné správě. Oba moduly byly připravené v rámci řešení projektu VUPA, byly vyučovány v českém i anglickém jazyce prostřednictvím e-learningové platformy rovněž připravené v rámci řešení projektu VUPA. Vzhledem k pozitivním ohlasům z řad prvních absolventů a vzhledem k velkému zájmu o podobný typ vzdělávání mezi zaměstnanci veřejné správy byly na fakultě připraveny další kurzy, které jsou nabízeny úředníkům veřejné správy na základě udělené akreditace Ministerstvem vnitra ČR jako průběžné vzdělávání úředníků v souladu se zákonem č. 312/2002 Sb., o úřednících územních samosprávných celků v platném znění.

VĚDECKO-VÝZKUMNÁ ČINNOST

Vědecká, výzkumná a vývojová činnost je a bude chápána jako zásadní a nedílná součást aktivit fakulty. V loňském roce na fakultě proběhla první úspěšná řízení ke jmenování profesorem a habilitační řízení v oboru Systémové inženýrství a informatika. Návrh na jmenování profesorem byl již schválen jak vědeckou radou Fakulty ekonomicko-správní, tak vědeckou radou Univerzity Pardubice.

Relativně příznivé a pozitivní hodnocení výzkumu a vývoje fakulty dle metodiky Rady pro vědu a výzkum pro rok 2008 fakultu nadále zavazuje k podpoře publikační aktivity akademických pracovníků, zvláště v impaktovaných časopisech či vědeckých recenzovaných časopisech.

Fakulta bude usilovat o získání grantových projektů ve veřejně vyhlašovaných soutěžích jak na národní úrovni, tak i v rámci Evropského výzkumného prostoru. Budou podporovány individuální granty tuzemských grantových agentur podaných akademickými pracovníky fakulty, zejména GAČR, ale i projekty jednotlivých resortních ministerstev České republiky – Ministerstva pro místní rozvoj ČR, Ministerstva životního prostředí ČR, Ministerstva průmyslu a obchodu ČR, Ministerstva práce a sociálních věcí a jiných institucí – zejména územní samosprávy.

Pozornost bude věnována i aktivnímu zapojení studentů do řešení výzkumných projektů již v magisterském stupni studia. Mladí akademičtí pracovníci budou iniciováni k podávání projektů v rámci post-doktorských grantů, nadále budou probíhat odborné semináře studentů doktorských studijních programů a bude prováděna pravidelná aktualizace plánů kvalifikačního růstu jednotlivých akademických pracovníků.

ROZVOJ INFRASTRUKTURY

Snahou fakulty je informační infrastrukturu pravidelně inovovat a udržovat ji ve stavu, který odráží aktuální potřeby v oblasti výuky a vědy. Informační infrastruktura je inovována na základě rámcového plánu rozvoje informační infrastruktury v pravidelných intervalech. Fakultě se daří zkracovat cyklus obnovy části výpočetní techniky akademických pracovníků, výpočetní techniky v počítačových laboratořích, doplňovat audiovizuální a prezentační techniku a další výpočetní a kancelářskou techniku podporující činnost fakulty.

Jedním z cílů rozvoje výpočetní techniky a dalších prostředků informačních a komunikačních technologií (ICT) je rozvoj a rozšiřování softwarové podpory výuky a to i v předmětech, které primárně na informační a komunikační technologie zaměřeny nejsou. Daří se vzájemná komunikace a spolupráce Ústavu systémového inženýrství a informatiky s ostatními ústavy fakulty k rozšíření softwarové podpory ve výuce.

Využití možností informačních a komunikačních technologií fakulta plánuje i pro podporu procesního řízení. Fakulta v rámci Operačního programu Vzdělávání pro konkurenceschopnost předložila projekt Implementace moderních přístupů s akcentem na řízení kvality a rozvoj procesního řízení, který byl doporučen k financování a bude zahájen v roce 2009. Jeho cílem bude implementace moderních řídicích postupů v oblasti strategického a operativního řízení fakulty.

Fakulta bude vytvářet podmínky pro efektivní činnost fakulty v rámci budovy EA Studentská a ve spolupráci s vedením Univerzity Pardubice je připravena řešit problém nedostatku učeben, pracoven a dalších prostor případnou dislokací do budovy KG v univerzitním areálu.

ŘÍZENÍ A ROZVOJ LIDSKÝCH ZDROJŮ

Zlepšení kvalifikační struktury akademických pracovníků je dlouhodobým cílem personální politiky fakulty. Lze konstatovat, že soustavná podpora fakulty věnovaná osobnímu kariéernímu růstu akademických pracovníků, a to zejména mladých pracovníků, se již pozitivně odráží ve zlepšování kvalifikační a věkové struktury. Kromě zvyšování kvalifikační struktury akademických pracovníků bude fakulta ve spolupráci s rektorátními útvary Univerzity Pardubice podporovat adekvátní zvyšování kvalifikace a kompetenci ostatních zaměstnanců fakulty, stejně jako kompetence při výkonu specifických (vedoucích) funkcí akademických pracovníků.

Rovněž bude iniciována zvýšená publikační aktivita akademických pracovníků fakulty s akcentem na měnící se podmínky financování vysokých škol, zvláště v impaktovaných časopisech.

V návaznosti na výše uvedené, je na fakultě každoročně prováděno hodnocení činnosti akademických pracovníků jak v oblasti pedagogické, tak vědecko-výzkumné a publikační. Jeho cílem je motivovat akademické pracovníky v jejich kvalifikačním růstu, podporovat tvůrčí aktivity, které vytvářejí předpoklady pro kvalitní rozvoj fakulty a reagovat na změny tak, aby kritéria hodnocení výkonnosti akademických pracovníků zůstala stále aktuální.

V rámci využívání prostředků informačních a komunikačních technologií bude fakulta podporovat další vzdělávání svých zaměstnanců v této oblasti a to zejména formou krátkodobých, účelově zaměřených seminářů a specializovaných kurzů, zajišťovaných externě, či pracovišti rektorátu Univerzity Pardubice.

Vzhledem k rostoucí internacionalizaci a globalizaci terciárního vzdělávání fakulta podporuje zvyšování cizojazyčné pedagogické a komunikativní kompetence nejen akademických, ale i ostatních administrativních pracovníků.

Fakulta bude v oblasti lidských zdrojů usilovat o jejich všestranný rozvoj a o zkvalitňování podmínek jak pro akademické, tak ostatní pracovníky.

doc. Ing. et Ing. Renáta Myšková, Ph.D., v.r.

děkanka

Fakulty ekonomicko-správní

Univerzity Pardubice

Zpráva o průběhu přijímacího řízení na FES na ak. rok 2008/2009

1. Informace o přijímacích zkouškách do studijních programů

B6202 – bakalářský studijní program „Hospodářská politika a správa“

B6208 – bakalářský studijní program „Ekonomika a management“

B6209 – bakalářský studijní program „Systémové inženýrství a informatika“

N6202 – magisterský navazující studijní program „Hospodářská politika a správa“

N6208 – magisterský navazující studijní program „Ekonomika a management“

N6209 – magisterský navazující studijní program „Systémové inženýrství a informatika“

P6202 – doktorský studijní program „Hospodářská politika a správa“

P6209 – doktorský studijní program „Systémové inženýrství a informatika“

a) zadání přijímací zkoušky – viz. příloha

předměty a druh přijímací zkoušky:

studijní programy: **B 6202 , B 6208 , B 6209**

Písemná přijímací zkouška se koná z cizího jazyka (anglický, německý, francouzský nebo ruský) a matematiky.

studijní program: **N 6202**

Písemná přijímací zkouška se koná z předmětů ekonomie a ekonomika a z předmětu matematické metody v ekonomii (lineární algebra, matematická a ekonomická statistika).

studijní program: **N 6208**

Písemná přijímací zkouška se koná z předmětů ekonomie a ekonomika a z předmětu matematické metody v ekonomii (lineární algebra, matematická a ekonomická statistika).

studijní program: **N 6209**

Písemná přijímací zkouška se koná z předmětů matematické metody v ekonomii (lineární algebra, pravděpodobnost a statistika), informatika (základy teorie systémů, databázové technologie, počítačové sítě, technologie internetu).

Pouze u oboru Pojistné inženýrství se přijímací zkouška koná z předmětů obecná ekonomie a podniková ekonomika a z předmětu matematické metody v ekonomii.

studijní program: **P 6202**

Písemná i ústní přijímací zkouška se koná ze dvou cizích jazyků, přičemž jedním jazykem je angličtina, druhým je němčina, ruština, nebo francouzština. Ústní zkouška se koná z ekonomické teorie a regionální a veřejné ekonomie. Podmínkou přijetí je vypracování tezí k předpokládanému tématu disertační práce (cca 15 stran).

studijní program: **P 6209**

Přijímací zkouška se koná ze dvou cizích jazyků, přičemž jedním jazykem je angličtina, druhým je němčina, ruština nebo francouzština. Ústní zkouška se koná z ekonomie a informatiky. Podmínkou účasti na přijímacím řízení je vypracování tezí k předpokládanému tématu disertační práce (cca 15 stran).

b) kritéria vyhodnocení

Každý předmět přijímací zkoušky byl hodnocen bodovým ziskem -33 až 100 bodů.

Výsledkem přijímací zkoušky je součet bodových zisků (max. 200 bodů).

Kriteriem pro přijetí bylo získání alespoň 20 bodů v každém předmětu přijímací zkoušky.

Uchazeč, který z písemné zkoušky z některého předmětu získal méně než 20 bodů, přijímací

zkoušce nevyhověl. Z uchazečů, kteří vyhověli, bylo sestaveno podle celkového bodového zisku pořadí. V doktorských programech je uchazeč hodnocen klasifikačním stupněm.

B 6202 – HPS - prezenční studium

přiját na základě PZ – (přijímací zkoušky – dále jen PZ) – minimálně součet bodů z cizího jazyka a matematiky (dále jen JA + MA) 75 bodů a současně získání alespoň 20 bodů v každém předmětu přijímací zkoušky

nepřiját pro neprospěch u PZ – alespoň z jednoho předmětu získal méně než 20 bodů

nepřiját z kapacitních důvodů, PZ složil – ostatní účastníci PZ

B 6202 – HPS – kombinované studium

přiját na základě PZ – minimálně součet JA+ MA

obor VES 44 bodů a současně získání alespoň 20 bodů v každém předmětu přijímací zkoušky

obor ECS 60 bodů a současně získání alespoň 20 bodů v každém předmětu přijímací zkoušky

obor EKR 56 bodů a současně získání alespoň 20 bodů v každém předmětu přijímací zkoušky

nepřiját pro neprospěch u PZ – alespoň z jednoho předmětu získal méně než 20 bodů

nepřiját z kapacitních důvodů, PZ složil – ostatní účastníci PZ

B 6208 – EM – prezenční studium

přiját na základě PZ – minimálně součet JA+ MA

obor MP 82 bodů a současně získání alespoň 20 bodů v každém předmětu přijímací zkoušky

obor EPP 89 bodů a současně získání alespoň 20 bodů v každém předmětu přijímací zkoušky

obor MOPS 87 bodů a současně získání alespoň 20 bodů v každém předmětu přijímací zkoušky

nepřiját pro neprospěch u PZ – alespoň z jednoho předmětu získal méně než 20 bodů

nepřiját z kapacitních důvodů, PZ složil – ostatní účastníci PZ

B 6208 – EM – kombinované studium

přiját na základě PZ – minimálně součet JA+ MA

obor MP 48 bodů a současně získání alespoň 20 bodů v každém předmětu přijímací zkoušky

obor EPP 47 bodů a současně získání alespoň 20 bodů v každém předmětu přijímací zkoušky

obor MOPS 64 bodů a současně získání alespoň 20 bodů v každém předmětu přijímací zkoušky

nepřiját pro neprospěch u PZ – alespoň z jednoho předmětu získal méně než 20 bodů

nepřiját z kapacitních důvodů, PZ složil – ostatní účastníci PZ

B 6209 – SII – prezenční studium

přiját na základě PZ – minimálně součet JA + MA

obor IVS 46 bodů a současně získání alespoň 20 bodů v každém předmětu přijímací zkoušky

obor RIM 48 bodů a současně získání alespoň 20 bodů v každém předmětu přijímací zkoušky

obor IBS 54 bodů a současně získání alespoň 20 bodů v každém předmětu přijímací zkoušky

nepřiját pro neprospěch u PZ – alespoň z jednoho předmětu získal méně než 20 bodů

nepřiját z kapacitních důvodů, PZ složil – ostatní účastníci PZ

B 6209 – SII – kombinované studium

přiját na základě PZ – minimálně součet JA + MA

obor IVS 50 bodů a současně získání alespoň 20 bodů v každém předmětu přijímací zkoušky

obor RIM 60 bodů a současně získání alespoň 20 bodů v každém předmětu přijímací zkoušky

obor IBS 71 bodů a současně získání alespoň 20 bodů v každém předmětu přijímací zkoušky

nepřiját pro neprospěch u PZ – alespoň z jednoho předmětu získal méně než 20 bodů

nepřiját z kapacitních důvodů, PZ složil – ostatní účastníci PZ

N 6202 - HPS NMgr. – prezenční navazující studium

přiját bez přijímacích zkoušek – prospěch v bakalářském studiu na FES - vážený průměr a výsledek SZZ je nižší nebo roven 1,8 (přijato 8 posluchačů prezenční formy bakalářského studia HPS na FES)

přiját na základě PZ– minimálně součet ek. předmětů a matem. metod

obor RR 53 bodů a současně získání alespoň 20 bodů v každém předmětu přijímací zkoušky

obor EVS 57 bodů a současně získání alespoň 20 bodů v každém předmětu přijímací zkoušky

nepřiját pro neprospěch u PZ – alespoň z jednoho předmětu získal méně než 20 bodů

nepřiját z kapacitních důvodů, PZ složil – ostatní účastníci PZ

N 6202 - HPS NMgr. – kombinované navazující studium

přiját bez přijímacích zkoušek – prospěch v bakalářském studiu na FES - vážený průměr a výsledek SZZ je nižší nebo roven 1,8 (přijato 4 posluchačů kombinované formy bakalářského studia HPS na FES)

přiját na základě PZ – minimálně součet ek. předmětů a matem. metod

obor EVS 51 bodů a současně získání alespoň 20 bodů v každém předmětu přijímací zkoušky

nepřiját pro neprospěch u PZ – alespoň z jednoho předmětu získal méně než 20 bodů

nepřiját z kapacitních důvodů, PZ složil – ostatní účastníci PZ

N 6208 - EM NMgr. – prezenční navazující studium

přiját bez přijímacích zkoušek – prospěch v bakalářském studiu na FES - vážený průměr a výsledek SZZ je nižší nebo roven 1,8 (přijato 21 posluchačů prezenční formy bakalářského studia HPS na FES)

přiját na základě PZ– minimálně součet ek. předmětů a matem. metod

obor EM 46 bodů a současně získání alespoň 20 bodů v každém předmětu přijímací zkoušky

nepřiját pro neprospěch u PZ – alespoň z jednoho předmětu získal méně než 20 bodů

nepřiját z kapacitních důvodů, PZ složil – ostatní účastníci PZ

N 6208 - EM NMgr. – kombinované navazující studium

přiját bez přijímacích zkoušek – prospěch v bakalářském studiu na FES - vážený průměr a výsledek SZZ je nižší nebo roven 1,8 (přijato 11 posluchačů kombinované formy bakalářského studia HPS na FES)

přiját na základě PZ– minimálně součet ek. předmětů a matem. metod

obor EM 46 bodů a současně získání alespoň 20 bodů v každém předmětu přijímací zkoušky

nepřiját pro neprospěch u PZ – alespoň z jednoho předmětu získal méně než 20 bodů

nepřiját z kapacitních důvodů, PZ složil – ostatní účastníci PZ

N 6209 - SII NMgr. – prezenční navazující studium

přiját bez přijímacích zkoušek – ukončení bakalářského studijního programu SII na FES Univerzity v akad. roce 2006/2007 nebo 2008/2009 nebo úspěšné absolvování odpovídajícího bakalářského nebo magisterského studijního programu akreditovaného v ČR.

přiját na základě PZ– minimálně součet ek. předmětů, matem. metod a informatiky

obor IVS získání alespoň 20 bodů v každém předmětu přijímací zkoušky

obor RIM získání alespoň 20 bodů v každém předmětu přijímací zkoušky

obor PI získání alespoň 20 bodů v každém předmětu přijímací zkoušky

nepřiját pro neprospěch u PZ – alespoň z jednoho předmětu získal méně než 20 bodů

nepřiját z kapacitních důvodů, PZ složil – ostatní účastníci PZ

N 6209 - SII NMgr. – kombinované navazující studium

přiját bez přijímacích zkoušek - ukončení bakalářského studijního programu SII na FES Univerzity v akad. roce 2006/2007 nebo 2007/2008 nebo úspěšné absolvování odpovídajícího bakalářského nebo magisterského studijního programu akreditovaného v ČR.

přiját na základě PZ– minimálně součet ek. předmětů, matem. metod a informatiky

obor IVS získání alespoň 20 bodů v každém předmětu přijímací zkoušky

obor RIM získání alespoň 20 bodů v každém předmětu přijímací zkoušky

nepřiját pro neprospěch u PZ – alespoň z jednoho předmětu získal méně než 20 bodů

nepřiját z kapacitních důvodů, PZ složil – ostatní účastníci PZ

P 6202 - HPS PhD. – doktorské studium

přiját na základě PZ – přijat na základě doporučení zkušební komise (každý předmět přijímací zkoušky je hodnocen klasifikačním stupněm)

nepřiját – zkušební komise nedoporučila přijetí

P 6209 - SII PhD. - doktorské studium

přiját na základě PZ– přijat na základě doporučení zkušební komise (každý předmět přijímací zkoušky je hodnocen klasifikačním stupněm)

nepřiját – zkušební komise nedoporučila přijetí

c) základní statistické charakteristiky – viz část 4.

2. Informace o konání přijímacího řízení

a) termíny přijímacího řízení do studijních programů:

B6202 – 9. 6. 2008

B6208 – 9. 6. 2008 a 25. 8. 2008 (dodatečné přijímací řízení)

B6209 – 9. 6. 2008 a 25. 8. 2008 (dodatečné přijímací řízení)

N6202 – 23. 6. 2008 a 25. 8. 2008 (dodatečné přijímací řízení)

N6208 – 23. 6. 2008 a 25. 8. 2008 (dodatečné přijímací řízení)

N6209 – 23. 6. 2008 a 25. 8. 2008 (dodatečné přijímací řízení)

P6202 – 4. 7. 2008

P6209 – 1. 7. 2008

b) termín vydání rozhodnutí o přijetí ke studiu

B 6202, B 6208, B 6209 do 20. 6. 2008 resp. 28. 8. 2008 (pro dodatečné přij. řízení)

N 6202, N 6209 do 30. 6. 2008 resp. 28. 8. 2008 (pro dodatečné přij. řízení)

P 6202, P 6209 do 9. 7. 2008 (P6209)

c) termín vydání rozhodnutí o případné žádosti o přezkoumání rozhodnutí

B 6202, B 6208, B 6209 do 12. 8. 2008 resp. 25. 9. 2008

N 6202, N 6209 do 1. 9. 2008 resp. 25. 9. 2008

d) termín, kdy měl uchazeč možnost nahlédnout do svých materiálů

B 6202, B 6208, B 6209 7. - 8. 7. 2008 resp. 15. 9. – 16. 9. 2008 na studijním referátu FES

N 6202, N 6208, N 6209 7. – 8. 7. 2008 resp. 15. 9. – 16. 9. 2008 na studijním referátu FES

P 6202, P 6209 7. – 8. 7. 2008 na studijním referátu FES

e) termín ukončení přijímacího řízení

B 6202, B 6208, B 6209, N 6202, N 6208, N 6209, P 6202, P 6209

.....25. 9. 2008

3. Informace o výsledcích přijímacího řízení

Studijní program	Počet přihlášených			Počet účastníků zkoušek			Přijato bez PZ			Přijato na základě PZ			Přijato	Počet odvolání			Přijato po odvolání			Přijato CELKEM
	Prezenční forma	Kombinovaná forma	Celkem	Prezenční forma	Kombinovaná forma	Celkem	Prezenční forma	Kombinovaná forma	Celkem	Prezenční forma	Kombinovaná forma	Celkem		Prezenční forma	Kombinovaná forma	Celkem	Prezenční forma	Kombinovaná forma	Celkem	
B6202	325	309	634	246	240	486	0	0	0	122	116	238	238	17	25	42	12	16	28	266
B6208	1 355	394	1 749	1 038	288	1 326	0	0	0	482	164	646	646	100	26	126	65	13	78	724
B6209	323	181	504	250	126	376	0	0	0	138	70	208	208	11	11	22	5	2	7	215
N6202	244	146	390	168	95	263	8	4	12	133	68	201	213	2	0	2	2	0	2	215
N6208	200	150	350	100	75	175	21	11	32	76	44	120	152	0	2	2	0	1	1	153
N6209	132	44	176	60	12	72	39	23	62	54	8	62	124	5	1	6	2	1	3	127
P6202	7	5	12	5	5	10	0	0	0	5	4	9	9	0	0	0	0	0	0	9
P6209	0	0	0	0	0	0	0	0	0	0	0	0	0	0	0	0	0	0	0	0
Celkem	2 586	1 229	3 815	1867	841	2 708	68	38	106	1 010	474	1 484	1 590	135	65	200	86	33	119	1 709

4. Základní statistické charakteristiky testů

B 6202, B 6208, B 6209 - matematika

Počet účastníků zkoušky:	1856
Počet variant zadání:	16
Doba na vypracování:	60 minut
Počet příkladů (úloh):	17
Maximální možný počet bodů:	100

Další údaje jsou v následující tabulce:

Kód testu (varianta)	Počet účastníků	Průměrný bodový zisk	Maximum	Minimum	Směrodatná odchylka	Rozptyl
4018EMTA1J	140	41,0	100,0	-15,7	27,5	752,2
4018EMTA2K	138	38,1	100,0	-21,0	27,4	742,8
4018EMTA3L	135	36,7	100,0	-24,0	27,2	736,1
4018EMTB1K	141	42,2	100,0	-16,0	27,9	774,9
4018EMTB2L	140	35,6	100,0	-15,3	26,6	702,0
4018EMTB3M	133	40,1	100,0	-17,0	25,0	620,8
4018EMTC1L	134	44,0	100,0	-18,3	29,7	875,4
4018EMTC2M	133	35,0	100,0	-12,7	24,8	610,2
4018EMTC3N	132	41,2	100,0	-6,7	28,2	790,3
4018EMTD1M	147	37,4	100,0	-6,7	22,3	494,0
4018EMTD2N	147	30,2	93,3	-19,3	23,3	540,2
4018EMTD3O	145	37,2	100,0	-26,7	27,3	737,9
4018EMTE1N	68	34,4	84,3	-13,3	20,0	393,0
4018EMTE2O	68	20,5	86,7	-6,0	20,4	409,0
4018EMTE3P	28	30,2	78,3	-12,7	24,0	555,0
4038EMTE4S	27	31,5	60,0	-7,7	14,9	213,4
CELKEM	1 856	37,2	100,0	-26,7	26,3	689,7

* Rozdíl v celkovém počtu účastníků zkoušky, oproti souhrnné tabulce v bodě 3, může být způsoben v důsledku podání více přihlášek jednoho uchazeče na více studijních oborů v rámci jednoho studijního programu – kdy uchazeč vykonává pouze jednu přijímací zkoušku.

K V A N T I L Y						
	4018EMTA1J	4018EMTA2K	4018EMTA3L	4018EMTB1K	4018EMTB2L	4018EMTB3M
10%	6,46	3,44	3,33	6,67	4,10	8,40
20%	16,46	15,20	9,74	14,33	10,80	17,00
30%	25,50	24,13	19,54	23,80	20,17	22,40
40%	32,00	30,33	27,00	31,93	25,80	32,73
50%	41,17	37,00	35,33	39,33	33,34	39,67
60%	47,20	43,33	44,27	51,13	40,33	45,33
70%	53,13	53,87	54,07	60,27	47,90	53,60
80%	66,34	63,33	59,20	67,67	57,54	63,80
90%	80,00	75,00	73,73	82,66	73,33	73,80

K V A N T I L Y						
	4018EMTC1L	4018EMTC2M	4018EMTC3N	4018EMTD1M	4018EMTD2N	4018EMTD3O
10%	5,50	1,87	5,67	6,20	-0,20	4,00
20%	15,67	13,54	16,40	18,20	8,60	14,00
30%	25,50	20,33	22,30	26,40	17,47	19,20
40%	34,33	29,20	30,40	31,46	24,40	26,80
50%	45,17	35,33	36,00	36,67	31,00	33,67
60%	56,00	40,00	43,54	40,87	37,06	42,33
70%	63,33	46,26	56,00	48,07	41,33	51,07
80%	72,67	57,87	70,67	54,73	48,07	61,93
90%	83,33	68,53	84,03	72,27	61,07	77,53

B 6202, B 6208, B 6209 - cizí jazyk

Počet účastníků zkoušky:	1855
Počet variant zadání:	11
Doba na vypracování:	60 minut
Počet částí testu:	3
Maximální možný počet bodů:	100

Další údaje jsou v následující tabulce:

Kód testu (varianta)	Počet účastníků	Průměrný bodový zisk	Maximum	Minimum	Směrodatná odchylka	Rozptyl
4018EJTA1G	386	41,6	93,3	-11,3	21,6	463,5
4018EJTA2H	381	40,1	95,0	-16,0	21,3	454,3
4018EJTA3I	293	38,7	88,0	-17,0	23,5	550,7
4018EJTA4J	290	34,9	92,0	-14,7	22,4	499,4
4018EJTFIL	11	57,3	86,7	19,7	24,7	552,9
4018EJTN1T	81	43,9	94,0	4,0	22,4	497,4
4018EJTN2U	79	48,0	90,7	0,7	22,2	488,5
4018EJTN3V	136	38,6	90,7	-2,0	21,0	436,9
4018EJTN4X	136	41,1	89,7	-8,0	21,8	472,1
4018EJTR1Y	33	67,1	100,0	32,0	17,0	279,8
4018EJTR2Z	29	64,9	97,3	26,7	19,1	354,1
CELKEM	1 855	40,8	100,0	-17,0	22,6	510,1

* Rozdíl v celkovém počtu účastníků zkoušky, oproti souhrnné tabulce v bodě 3, může být způsoben v důsledku podání více přihlášek jednoho uchazeče na více studijních oborů v rámci jednoho studijního programu – kdy uchazeč vykonává pouze jednu přijímací zkoušku.

K V A N T I L Y						
	4018EJTA1G	4018EJTA2H	4018EJTA3I	4018EJTA4J	4018EJTN3V	4018EJTN4X
10%	13,57	11,67	9,33	9,33	9,03	13,00
20%	21,33	20,00	17,33	15,07	21,60	20,40
30%	27,70	28,00	22,67	20,43	27,33	28,13
40%	33,33	33,60	28,53	26,47	32,80	34,54
50%	40,17	42,67	36,00	31,33	37,33	41,67
60%	48,67	48,40	45,33	38,33	40,87	48,20
70%	53,93	53,00	53,26	46,00	51,57	52,60
80%	61,33	59,00	62,33	55,80	59,07	60,53
90%	72,00	66,67	72,00	65,64	69,33	71,43

N 6202, N 6208, N 6209 - matematické metody v ekonomii

Počet účastníků zkoušky:	435
Počet variant zadání:	10
Doba na vypracování:	60 minut
Počet příkladů:	12
Maximální možný počet bodů:	100

Další údaje jsou v následující tabulce:

Kód testu (varianta)	Počet účastníků	Průměrný bodový zisk	Maximum	Minimum	Směrodatná odchylka	Rozptyl
4028EMMA1D	54	30,6	65,0	-12,0	19,2	362,8
4028EMMA2E	44	30,1	70,3	-7,0	18,6	337,3
4028EMMB1E	57	45,5	81,0	-9,3	19,5	374,3
4028EMMB2F	44	29,7	74,0	-21,3	22,4	491,5
4028EMMC1F	54	22,4	61,0	-13,0	18,2	326,5
4028EMMC2G	43	32,1	74,0	-10,0	21,3	441,7
4048EMMD1I	45	47,9	92,0	10,0	20,0	390,2
4048EMMD2J	43	34,1	65,7	-9,7	17,8	309,3
4048EMME1J	26	49,9	74,0	16,3	16,2	251,0
4048EMME2K	25	32,9	62,0	-8,3	19,6	369,1
CELKEM	435	35,0	92,0	-21,3	21,1	442,6

* Rozdíl v celkovém počtu účastníků zkoušky, oproti souhrnné tabulce v bodě 3, může být způsoben v důsledku podání více přihlášek jednoho uchazeče na více studijních oborů v rámci jednoho studijního programu – kdy uchazeč vykonává pouze jedny přijímací zkoušky.

N 6202, N 6208, N 6209 (PI) - předměty ekonomicko-správní

Počet účastníků zkoušky:	402
Počet variant zadání:	4
Doba na vypracování:	60 minut
Počet otázek:	40
Maximální možný počet bodů:	100

Další údaje jsou v následující tabulce:

Kód testu (varianta)	Počet účastníků	Průměrný bodový zisk	Maximum	Minimum	Směrodatná odchylka	Rozptyl
4028EEEE1X	113	43,1	74,2	8,3	13,8	189,0
4028EEEB1Y	114	48,5	86,7	6,7	16,0	252,7
4028EEEC1Z	89	55,0	86,7	6,7	18,6	341,8
4028EEED10	86	52,5	85,8	7,5	15,6	241,3
CELKEM	402	49,3	86,7	6,7	16,5	272,5

* Rozdíl v celkovém počtu účastníků zkoušky, oproti souhrnné tabulce v bodě 3, může být způsoben v důsledku podání více přihlášek jednoho uchazeče na více studijních oborů v rámci jednoho studijního programu – kdy uchazeč vykonává pouze jedny přijímací zkoušky.

K V A N T I L Y		
	4028EEEE1X	4028EEEB1Y
10%	25,00	25,00
20%	30,00	34,17
30%	36,67	40,84
40%	40,00	45,00
50%	42,50	50,00
60%	47,83	54,17
70%	51,50	58,33
80%	55,83	62,50
90%	61,33	68,33

N 6209 - informatika

Počet účastníků zkoušky:	39
Počet variant zadání:	2
Doba na vypracování:	60 minut
Počet otázek:	40
Maximální možný počet bodů:	100

Kód testu (varianta)	Počet účastníků	Průměrný bodový zisk	Maximum	Minimum	Směrodatná odchylka	Rozptyl
4028EI0A1M	20	63,1	84,2	21,7	13,1	164,0
4028EI0B1N	19	55,3	78,3	19,2	15,6	230,6
CELKEM	39	59,3	84,2	19,2	14,7	211,8

** Rozdíl v celkovém počtu účastníků zkoušky, oproti souhrnné tabulce v bodě 3, může být způsoben v důsledku podání více přihlášek jednoho uchazeče na více studijních oborů v rámci jednoho studijního programu – kdy uchazeč vykonává pouze jedny přijímací zkoušky.*

V Pardubicích, říjen 2008

doc. Ing. Pavel Petr, Ph.D.
proděkan pro studijní záležitosti

Výroční zpráva o hospodaření Fakulty ekonomicko-správní Univerzity Pardubice byla
schválena Akademickým senátem Fakulty ekonomicko-správní dne 23. dubna 2009.

Vydala Univerzita Pardubice, Fakulta ekonomicko-správní

Adresa: Univerzita Pardubice, Fakulta ekonomicko-správní, Studentská 95, 532 10 Pardubice

tel: 466 036 512, e-mail: tajemnik.fes@upce.cz

<http://www.upce.cz/fes/>

Tisk: Tiskařské středisko Univerzity Pardubice, 2009
náklad 40 ks, 1. vydání, 68 stran