

# 2014

Výroční zpráva o činnosti  
Fakulty ekonomicko-správní  
Univerzity Pardubice



## OBSAH

<b>1</b>	<b>Úvod .....</b>	<b>5</b>
<b>2</b>	<b>Organizační struktura fakulty v roce 2014 .....</b>	<b>7</b>
2.1	Prostorové kapacity a dislokace.....	8
2.2	Přehled vnitřních norem fakulty vydaných v roce 2014.....	9
2.3	Změny zaregistrované ve vnitřních předpisech fakulty .....	10
<b>3</b>	<b>Složení orgánů fakulty .....</b>	<b>11</b>
3.1	Vedení Fakulty ekonomicko-správní.....	11
3.2	Vědecká rada .....	11
3.3	Akademický senát.....	12
3.4	Ústavy a samostatná oddělení.....	13
3.4.1	Ústavy.....	13
3.4.2	Samostatná oddělení .....	14
<b>4</b>	<b>Informační a komunikační technologie .....</b>	<b>15</b>
4.1	Informační systémy .....	17
<b>5</b>	<b>Studijní programy, organizace studia a vzdělávací činnost.....</b>	<b>20</b>
5.1	Studijní programy (obory) prezenčního a kombinovaného studia.....	20
5.2	Počty studentů akreditovaných a uskutečňovaných studijních programů .....	22
5.3	Zájem o studium .....	23
5.3.1	Dny otevřených dveří .....	23
5.3.2	Přípravné kurzy.....	24
5.3.3	Přijímací řízení.....	24
5.4	Počty absolventů akreditovaných a uskutečňovaných studijních programů.....	25
5.5	Vývoj počtu neúspěšných studentů.....	26
5.6	Inovace uskutečňovaných studijních programů.....	26
5.7	Využívání kreditového systému.....	27
5.8	Přehled vydaných skript a opor distančního vzdělávání.....	28
5.9	Péče o studenty a sociální záležitosti studentů .....	29
5.9.1	Stipendia.....	29
5.9.2	Počty studentů pobírající pravidelná stipendia v roce 2014.....	29
5.9.3	Informační a poradenské služby v roce 2014.....	30
5.9.4	Akademická psychologická poradna .....	31
5.10	Rozvojové programy MŠMT, projekty FRVŠ a ostatní projekty.....	31
5.10.1	Rozvojové programy MŠMT.....	31
5.10.2	Projekty FRVŠ.....	32
5.10.3	Ostatní domácí poskytovatelé.....	32
5.10.4	Zahraniční projekty.....	33
<b>6</b>	<b>Mezinárodní spolupráce ve vzdělávání.....</b>	<b>35</b>
6.1	Zapojení do programu ERASMUS+ v roce 2014.....	35
6.2	Mobility studentů a akademických pracovníků v rámci programu Erasmus+ a CEEPUS včetně finančních nákladů v roce 2014.....	37
<b>7</b>	<b>Výzkumná a vývojová činnost .....</b>	<b>40</b>
7.1	Zapojení do tvůrčí a vědecko-výzkumné činnosti .....	40
7.1.1	Přehled grantů a dalších finančních podpor od tuzemských subjektů v roce 2014 .....	40

7.1.2	<i>Jmenný seznam řešených projektů</i> .....	40
7.2	Mezinárodní spolupráce ve výzkumu .....	41
7.2.1	<i>Bilaterální dohody s partnerskými pracovišti</i> .....	41
7.3	Publikační činnost.....	42
7.4	Nejvýznamnější vědecké akce, konference a další aktivity v roce 2014 .....	43
<b>8</b>	<b>Akademičtí pracovníci.....</b>	<b>46</b>
8.1	Kvalifikační struktura akademických pracovníků k 31. 12. 2014 v přepočteném počtu ...	48
8.2	Kvalifikační struktura akademických pracovníků k 31. 12. 2014 ve fyzickém počtu .....	48
8.3	Vývoj kvalifikační struktury akademických pracovníků v období 2010 – 2014 .....	48
8.4	Věková struktura akademických pracovníků k 31. 12. 2014 .....	49
8.5	Vývoj věkové struktury akademických pracovníků v období 2010 – 2014 .....	49
8.6	Kvalifikační růst akademických pracovníků v roce 2014.....	49
8.7	Průměrná hrubá mzda akademických pracovníků FES podle kategorií v roce 2014 .....	52
8.8	Průměrná hrubá mzda pracovníků fakulty v období 2007 - 2014.....	52
<b>9</b>	<b>Hodnocení činnosti.....</b>	<b>53</b>
9.1	Vnitřní hodnocení .....	53
9.1.1	<i>Hodnocení výkonnosti a kvalifikačního růstu</i> .....	53
9.1.2	<i>Hodnocení vědecko-výzkumné činnosti</i> .....	53
9.2	Vnější hodnocení .....	54
<b>10</b>	<b>Další aktivity.....</b>	<b>55</b>
10.1	Ediční činnost .....	55
10.2	Účast fakulty v dalších organizacích .....	57
10.3	Oblast celoživotního vzdělávání .....	57
<b>11</b>	<b>Závěr .....</b>	<b>58</b>
<b>Zpráva o průběhu přijímacího řízení na FES Univerzity Pardubice na akademický rok</b>		
<b>2014/2015 60</b>		
1.	<b>Informace o přijímacích zkouškách do studijních programů</b> .....	60
2.	<b>Informace o konání přijímacího řízení</b> .....	64
3.	<b>Informace o výsledcích přijímacího řízení</b> .....	65
4.	<b>Základní statistické charakteristiky testů</b> .....	66

# 1 ÚVOD

---

Předkládaná výroční zpráva Fakulty ekonomicko-správní Univerzity Pardubice zachycuje činnost fakulty v oblasti akademických činností, v mezinárodní spolupráci a prezentuje rovněž vnitřní vývoj fakulty a efektivnost vzdělávání v roce 2014. Rozvoj Fakulty ekonomicko-správní vychází z Dlouhodobého záměru vzdělávací a vědecké, výzkumné, vývojové a inovační, umělecké a další tvůrčí činnosti Fakulty ekonomicko-správní Univerzity Pardubice na období 2011-2015 a z jeho aktualizace pro rok 2014.

Celkový dlouhodobý trend poklesu počtu studentů se projevuje nejen na celé Univerzitě Pardubice, ale i na Fakultě ekonomicko-správní. Přesto však naše fakulta, co do počtu studentů byla v roce 2014 největší fakultou Univerzity Pardubice. V těsném závěsu pak následovaly Dopravní Fakulta Jana Pernera a Fakulta chemicko-technologická.

Snahou fakulty je udržet dosažený kvantitativní rozvoj a orientovat se v činnosti fakulty zejména na zvyšování kvalitativní stránky jak ve vzdělávací, tak vědecko-výzkumné oblasti. Fakulta nabízí v současné době tři bakalářské studijní programy a v jejich rámci deset studijních oborů, čtyři navazující magisterské studijní programy se šesti studijními obory (z toho jeden joint degree studijní obor v anglickém jazyce) a čtyři doktorské studijní programy (z toho tři i v anglickém jazyce). Dva z nich jsou organizovány ve spolupráci s Fakultou informatiky a managementu UHK, na jednom participuje fakulta informatiky a managementu UHK a Ekonomická fakulta TU v Liberci. Jeden studijní obor je ve všech stupních studia nabízen i v anglickém jazyce.

V roce 2014 obdržela fakulta rozhodnutí o prodloužení doby platnosti akreditací doktorských studijních programů Aplikovaná informatika a Informatika ve veřejné správě (v prezenční a kombinované formě) a to v českém i anglickém jazyce. Ve studijním programu Systémové inženýrství a informatika byla prodloužena doba platnosti akreditace habilitačního řízení na 4 roky. Fakultě byla v rámci studijního programu Hospodářská politika a správa udělena nová akreditace joint degree navazujícího magisterského studijního oboru Regional Development and Governance v anglickém jazyce ve spolupráci se Šiauliai University. Na základě udělené akreditace již v tomto oboru zahájilo studium deset zahraničních studentů.

Výše uvedená činnost jen potvrzuje záměr rozvíjet otevřenost a internacionalizaci fakulty v souladu s Dlouhodobým plánem rozvoje fakulty. Pokračoval vývoj smluvně založené spolupráce se zahraničními fakultami, byly naplňovány dohody o mobilitě studentů a akademických pracovníků v rámci programu Erasmus+ a programu CEEPUS. Na zahraniční partnerské fakulty bylo vysláno celkem 85 studentů a 23 akademických pracovníků, zatímco na fakultu bylo v roce 2014 přijato 113 zahraničních studentů a 24 zahraničních akademických pracovníků. Ze všech sedmi fakult univerzity zůstává počet zahraničních studentů programu Erasmus+ na FES stále nejvyšší, a to díky rostoucímu zájmu přijíždějících zahraničních studentů. Méně se daří získávat zahraniční studenty pro standardní studium, přestože naše fakulta nabízí pestrou skladbu studijních oborů v anglickém jazyce.

Ve vědecko-výzkumné činnosti se projevuje rostoucí konkurence v rámci prostoru pro získávání grantů, zejména u Grantové agentury ČR. Zatímco v roce 2013 bylo podáno celkem 14 grantů GAČR s úspěšností jeden grant, v roce 2014 byly za fakultu podány pouze tři granty ani jeden nebyl přijat. V současné době jsou řešeny dva granty GAČR „Modelování efektů přelévání znalostí v kontextu regionálního a místního rozvoje“ a „Úloha textové informace v modelech predikce finanční tísně podniku - přístupy specifické podle států a průmyslových odvětví“. Fakulta pokračovala v řešení již získaných resortních grantů: grantu financovaného Ministerstvem vnitra ČR „Bezpečnost občanů – krizové řízení“. Fakulta pokračuje v podpoře financování studentů doktorských studijních programů a

nadaných studentů magisterského studia formou tří projektů v rámci Studentské grantové soutěže – projekt Vědecko-výzkumné aktivity v oblasti „Systémové inženýrství a informatika“, Vědecko-výzkumné aktivity v oblasti „Ekonomika a management“ a Vědecko-výzkumné aktivity v oblasti „Hospodářská politika a správa“.

V oblasti rozvoje vzdělávací činnosti fakulta realizovala v rámci Institucionálních programů MŠMT projekt „Podpora výuky ekonomických předmětů s využitím databáze podnikatelských subjektů“. Byl ukončen projekt “Rozvoj studijních programů, didaktických metod a inovování modelu řízení v oblasti kombinovaného studia (RODIS)” financovaného z prostředků Evropské unie z Operačního programu Vzdělávání pro konkurenceschopnost. Ze stejného operačního programu byl financován i projekt “Inovace a podpora doktorského studijního programu”, na kterém se fakulta podílí jako partner společně s fakultou FIM z Univerzity v Hradci Králové. Jako partner se fakulta dále podílela na projektu “Řízení zdravotnických organizací” financovaného ze stejného operačního programu. V rámci Víšeegrádského fondu fakulta participovala na dvou projektech „Perspective Directions of Development of Intellectual Potential of Society“ a „Social and Political Issues at the Regional and Local Levels of the V4 Countries“

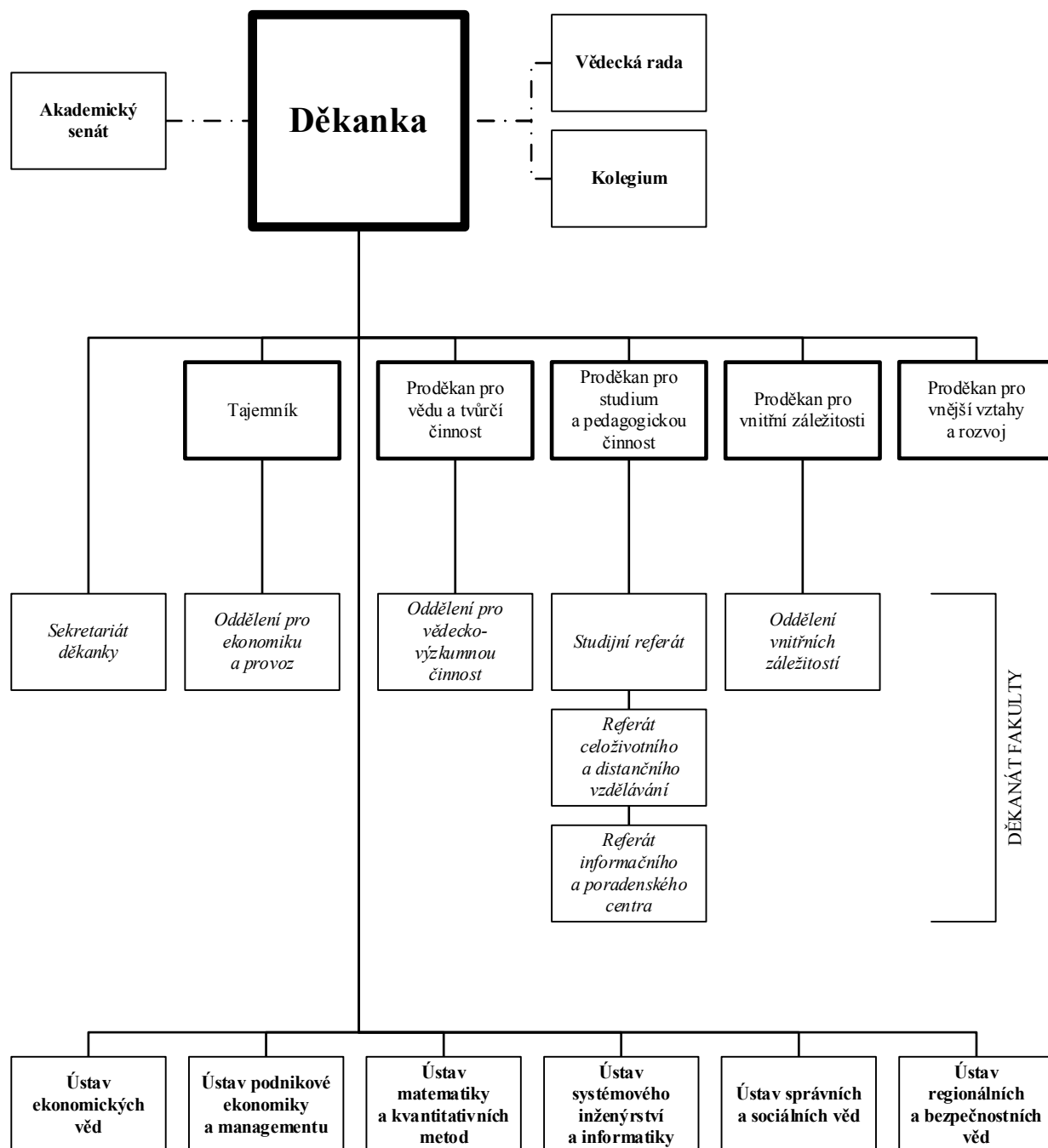
V roce 2014 doktorské studium úspěšně ukončili čtyři akademičtí pracovníci. Celkem v současné době studuje doktorské studijní programy na Fakultě ekonomicko-správní či na jiných veřejných vysokých školách devět akademických pracovníků.

Publikační činnost akademických pracovníků fakulty je uskutečňována v rámci externích nakladatelství, či v nakladatelství Univerzity Pardubice. V rámci univerzitního nakladatelství byly vydány tři odborné knihy, jedna učebnice, patnáct skript a tři studijní opory. Dále vyšla tři čísla vědeckého časopisu Scientific Papers of the University of Pardubice, dvě čísla časopisu Aktuální otázky sociální politiky - teorie a praxe, tři sborníky z konferencí a teze disertačních prací. V externích nakladatelstvích v roce 2014 vyšly tři publikace.

Kromě svých vzdělávacích aktivit Fakulta ekonomicko-správní pravidelně realizuje vědecké aktivity jako jsou odborné konference, semináře a workshopy, rovněž stále větší měrou zapojuje do výuky pracovníky aplikační sféry a to zejména v rámci přednáškového “Týdne teorie a praxe v ekonomice”. Fakulta v roce 2014 pořádala mimo jiné pravidelně konané konference, “Krizový management 2014”. Již tradičně se na fakultě konal osvětově-informační den GIS DAY 2014, fakulta spoluorganizovala celostátní setkání učitelů matematiky na gymnáziích. I v roce 2014 se uskutečnil veletrh pracovních příležitostí pro studenty Kontakt 2014. Fakulta se aktivně zapojila do celouniverzitního projektu „Brána vědění otevřená (BRAVO)“ v jehož rámci akademičtí pracovníci fakulty navštěvovali střední školy, či populární formou seznamovali žáky a pedagogy o vědě a výzkumu na fakultě.

Podle metodiky hodnocení výzkumu a vývoje Radou pro výzkum, vývoj a inovace se fakulta v posledních letech pohybuje v první desítce z 21 hodnocených ekonomických fakult veřejných vysokých škol. Fakulta usiluje o minimálně stejné hodnocení i v roce 2014. Jelikož jsou výsledky zveřejňovány s velkým zpožděním, nelze prozatím postavení fakulty v tomto ohledu hodnotit.

## 2 ORGANIZAČNÍ STRUKTURA FAKULTY V ROCE 2014



## 2.1 Prostorové kapacity a dislokace

Fakulta ekonomicko-správní sídlí v Pardubicích – na Stavařově, Studentská 84, v této budově (označení EA) disponovala v roce 2014 prostorami v 5., 8. a 9. nadzemním podlaží a částečně v 1., 2., 3., 4., a 11. nadzemním podlaží.

V 1. nadzemním podlaží budovy je umístěn referát studijní, referát celoživotního a distančního vzdělávání a referát informačního a poradenského centra.

V 2. a 11. nadzemním podlaží se nacházejí klasické učebny, ve 3. a 4. nadzemním podlaží klasické učebny, počítačové laboratoře a multimediální učebna, kancelář doktorandů a kancelář děkanátu. Kromě učeben v 2., 3., 4. a 11. nadzemním podlaží využívá fakulta i další učebny Univerzity Pardubice.

Páté nadzemní podlaží je jednak sídlem děkanátu fakulty, je zde umístěn sekretariát děkana, oddělení pro vědecko-výzkumnou činnost, oddělení pro vzdělávací činnost a oddělení pro ekonomiku a provoz, jednak jsou na tomto patře pracovny akademických pracovníků Ústavu systémového inženýrství a informatiky a je zde umístěno i pracoviště technika IT.

Další pracovny akademických pracovníků Ústavu správních a sociálních věd, Ústavu matematických a kvantitativních metod, Ústavu ekonomických věd, Ústavu podnikové ekonomiky a managementu a Ústavu regionálních a bezpečnostních věd jsou rozmístěny v 8., 9. a 11. nadzemním podlaží. Kromě pracoven akademických pracovníků byly zřízeny pracovny pro doktorandy působící na fakultě, resp. na těchto ústavech.

### Přehled učeben, jimiž disponuje fakulta

Označení učebny	Umístění	Typ	Kapacita
02022	Budova EA	klasická učebna	18
02023	Budova EA	klasická učebna	40
02024	Budova EA	klasická učebna	42
02025	Budova EA	klasická učebna	42
02026	Budova EA	klasická učebna	42
02028	Budova EA	klasická učebna	42
02030	Budova EA	klasická učebna	40
02031	Budova EA	klasická učebna	40
02032	Budova EA	klasická učebna	54
03023	Budova EA	počítačová laboratoř	20
03024	Budova EA	multimediální učebna	20
03026	Budova EA	klasická učebna	40
03029	Budova EA	počítačová laboratoř	20
03030	Budova EA	klasická učebna	40
03031	Budova EA	počítačová laboratoř	20
03032	Budova EA	počítačová laboratoř	20
03033	Budova EA	klasická učebna	18



Označení učebny	Umístění	Typ	Kapacita
04023	Budova EA	počítačová laboratoř	20
04024	Budova EA	počítačová laboratoř	20
04030	Budova EA	počítačová laboratoř	20
04031	Budova EA	počítačová laboratoř	20
04032	Budova EA	počítačová laboratoř	20
04033	Budova EA	počítačová laboratoř	20
11023	Budova EA	klasická učebna	18
03042	Budova CB	počítačová laboratoř	20
R02038	Budova Rektorátu	klasická učebna	36
B1 (mimo 2x půlden)	Budova DFJP	klasická učebna	303
B2	Budova DFJP	klasická učebna	80
B5	Budova DFJP	klasická učebna	60
A4	Budova UA	klasická učebna	36
A5	Budova UA	klasická učebna	36
A1 (1,5 dnů v týdnu)	Budova UA	univerzitní aula	374
A2 (3,5 dne v týdnu)	Budova UA	klasická učebna	158
A 10 (2 dny v týdnu)	Budova UA	klasická učebna	80
Kongresová hala (2 dny v týdnu)	Rektorát	klasická učebna	120

## 2.2 Přehled vnitřních norem fakulty vydaných v roce 2014

Mezi vnitřní normy fakulty se řadí směrnice, vyhlášky, sdělení, příkazy, pracovní instrukce a vnitřní legislativa. V roce 2014 byly vydány následující vnitřní normy:

### Přehled vnitřních norem fakulty vydaných v roce 2014

označení normy	název normy
<b>směrnice</b>	
FES_SME_2014_001	Pravidla pro přijímací řízení a podmínky pro přijetí ke studiu pro akademický rok 2015/2016
<b>vyhlášky</b>	
FES_VYH_2014_001	Zápisy předmětů na letní semestr akademického roku 2013/2014
FES_VYH_2014_002	Průměrné mzdové sazby
FES_VYH_2014_003	Organizace akademického roku 2014/2015
FES_VYH_2014_004	Složení komisí státních závěrečných zkoušek

<b>označení normy</b>	<b>název normy</b>
FES_VYH_2014_005	Studijní prázdniny pro studenty doktorských studijních programů
FES_VYH_2014_006	Zápisy předmětů na zimní semestr akademického roku 2014/2015
FES_VYH_2014_007	Složení komisí státních závěrečných zkoušek
FES_VYH_2014_008	Kritéria pro uznávání absolvovaných částí studia
FES_VYH_2014_009	Stanovení rozsahu povinné výuky
<b>sdělení</b>	
FES_SDE_2014_001	Jmenování komise výběrového řízení
FES_SDE_2014_002	Povolení opakovaných zápisů předmětů pro akademický rok 2014/2015
FES_SDE_2014_003	Jmenování komise výběrového řízení
FES_SDE_2014_004	Zřízení dílčích inventarizačních komisí
FES_SDE_2014_005	Zřízení dílčích inventarizačních komisí – změna 01
FES_SDE_2014_006	Děkanské volno
FES_SDE_2014_007	Výuka pro studijní obor Regional Development and Governance dne 14. 11. 2014
FES_SDE_2014_008	Jmenování komise výběrového řízení
<b>příkazy</b>	
FES_PRI_2014_001	Inventarizace majetku 2014
<b>pracovní instrukce</b>	
FES_PI_2014_001/A	Objednávání stravovacích, ubytovacích a ostatních služeb u SKM
FES_PI_2014_002/A	Reprezentační výdaje
<b>vnitřní legislativa</b>	
FES_LEG_2014_001/A	Rozpočet FES na rok 2014

### 2.3 Změny zaregistrované ve vnitřních předpisech fakulty

V roce 2014 nebyly zaregistrované žádné změny ve vnitřních předpisech fakulty Ekonomicko-správní Univerzity Pardubice.

# 3 SLOŽENÍ ORGÁNŮ FAKULTY

---

## 3.1 Vedení Fakulty ekonomicko-správní

doc. Ing. et Ing. Renáta Myšková, Ph.D.  
děkanka

prof. Ing. Vladimír Olej, CSc.  
proděkan pro vědu a tvůrčí činnost, statutární zástupce děkanky

Ing. Michaela Stříteská, Ph.D.  
proděkanka pro vnější vztahy a rozvoj

doc. Ing. Jitka Komárková, Ph.D.  
proděkanka pro studium a pedagogickou činnost

doc. Ing. Romana Provazníková, Ph.D.  
proděkanka pro vnitřní záležitosti

Ing. Petr Urbanec  
tajemník

### Kolegium děkanky

doc. Ing. et Ing. Renáta Myšková, Ph.D. - děkanka

prof. Ing. Vladimír Olej, CSc.  
doc. Ing. Jitka Komárková, Ph.D.  
Ing. Michaela Stříteská, Ph.D.  
doc. Ing. Romana Provazníková, Ph.D.  
prof. Ing. Jan Čapek, CSc.  
doc. Ing. Marcela Kožená, Ph.D.

doc. Ing. Jolana Volejníková, Ph.D.  
Ing. Karel Šatera, Ph.D., MBA  
Mgr. David Zapletal, Ph.D.  
doc. Ing. Ivana Kraftová, CSc.  
Ing. Petr Urbanec  
Ing. Jan Panuš, Ph.D.

## 3.2 Vědecká rada

**Předsedkyně:** doc. Ing. et Ing. Renáta Myšková, Ph.D. – děkanka

### Interní členové

prof. Ing. Jan Čapek, CSc.  
doc. Ing. Jitka Komárková, Ph.D.  
doc. Ing. Marcela Kožená, Ph.D.  
doc. Ing. Ivana Kraftová, CSc.  
doc. RNDr. Bohdan Linda, CSc.  
doc. Ing. Ilona Obršálová, CSc.  
prof. Ing. Vladimír Olej, CSc.  
prof. RNDr. Viera Pacáková, Ph.D.  
doc. Ing. Romana Provazníková, Ph.D.  
prof. RNDr. Bohuslav Sekerka, CSc.  
Ing. Michaela Stříteská, Ph.D.  
Ing. Karel Šatera, Ph.D., MBA

doc. Ing. Jolana Volejníková, Ph.D.

## **Externí členové**

doc. Ing. Vojtěch Bartoš, Ph.D.

prof. Ing. Ladislav Blažek, CSc.

prof. RNDr. Jan Černý, DrSc.

prof. Inf. Jiří Dvořák, DrSc.

doc. Dr. Ing. Olga Hasprová

prof. Ing. Štefan Hittmár, PhD.

prof. Ing. Jan Hron, DrSc., dr.h.c.

doc. Ing. Václav Janeček, CSc.

prof. Ing. Jiří Málek, DrSc.

prof. Dr. Ing. Drahomíra Pavelková

prof. Ing. Jiří Polách, CSc.

prof. Ing. Iva Ritschelová, CSc.

Ing. Jiří Střítecký

prof. Ing. Tatiana Molková, Ph.D.

prorektor pro rozvoj, Vysoké učení technické  
v Brně

vedoucí Katedry podnikového hospodářství  
Ekonomicko-správní fakulty, MU v Brně

Fakulta managementu, VŠE Praha v Jindřichově  
Hradci

Fakulta podnikatelská, VUT Brno

vedoucí Katedry financí a účetnictví Ekonomické  
fakulty TU v Liberci

vedoucí Katedry manažerských teorií Fakulty  
riadenia a informatiky, Žilinská univerzita Žilina

emeritní děkan, Provozně ekonomická fakulta,  
Česká zemědělská univerzita v Praze

děkan Fakulty informatiky a managementu,  
Univerzita Hradec Králové

emeritní rektor, místopředseda Rady vlády pro  
výzkum, vývoj a inovace, Fakulta chemicko-  
technologická Univerzity Pardubice

děkanka Fakulty managementu a ekonomiky,  
Univerzita Tomáše Bati ve Zlíně

vedoucí Katedry účetnictví a financí, Vysoká škola  
podnikání, a.s. Ostrava

předsedkyně Českého statistického úřadu, Praha

bývalý senátor Parlamentu České republiky

prorektorka pro vnitřní záležitosti Univerzity  
Pardubice

## **3.3 Akademický senát**

### **Předsednictvo do 17. 12. 2014**

PaedDr. Alexandr Šenec - předseda

Mgr. Jan Mandys, Ph.D.

Tereza Gazdíková

#### **Členové komory akademických pracovníků:**

Ing. Zdeněk Brodský, Ph.D.

PhDr. Josef Duplinský, CSc.

Ing. Pavel Jirava, Ph.D.

Mgr. Libor Koudela, Ph.D.

doc. Ing. Marcela Kožená, Ph.D.

doc. Ing. Jiří Křupka, PhD.

Mgr. Jan Mandys, Ph.D.

Ing. Jan Panuš, Ph.D.

PaedDr. Alexandr Šenec

doc. Ing. Jolana Volejníková, Ph.D.

#### **Členové komory studentů:**

Tereza Gazdíková

Ing. Radka Kněžáčková

Helena Rajtrová

Ing. Matin Šanda

Michael Vávra

### **Předsednictvo od 17. 12. 2014**

Ing. Jan Panuš, Ph.D. - předseda

Mgr. Jan Mandys, Ph.D.

Tereza Gazdíková

#### **Členové komory akademických pracovníků:**

Ing. Zdeněk Brodský, Ph.D.

PhDr. Josef Duplinský, CSc.

Ing. Pavel Jirava, Ph.D.

Mgr. Libor Koudela, Ph.D.

doc. Ing. Marcela Kožená, Ph.D.

doc. Ing. Jiří Křupka, Ph.D.

Mgr. Jan Mandys, Ph.D.

Ing. Jan Panuš, Ph.D.

PaedDr. Alexandr Šenec

doc. Ing. Jolana Volejníková, Ph.D.

#### **Členové komory studentů:**

Tereza Gazdíková

Ing. Radka Kněžáčková

Helena Rajtrová

Ing. Matin Šanda

Michael Vávra

## **3.4 Ústavy a samostatná oddělení**

### **3.4.1 Ústavy**

#### **ÚSTAV EKONOMICKÝCH VĚD**

vedoucí ústavu: *doc. Ing. Jolana Volejníková, Ph.D.*

#### **ÚSTAV PODNIKOVÉ EKONOMIKY A MANAGEMENTU**

vedoucí ústavu: *doc. Ing. Marcela Kožená, Ph.D.*

#### **ÚSTAV MATEMATIKY A KVANTITATIVNÍCH METOD**

vedoucí ústavu: *Mgr. David Zapletal, Ph.D.*

#### **ÚSTAV SYSTÉMOVÉHO INŽENÝRSTVÍ A INFORMATIKY**

vedoucí ústavu: *prof. Ing. Jan Čapek, CSc.*

#### **ÚSTAV SPRÁVNÍCH A SOCIÁLNÍCH VĚD**

vedoucí ústavu: *Ing. Karel Šatera, Ph.D., MBA*

#### **ÚSTAV REGIONÁLNÍCH A BEZPEČNOSTNÍCH VĚD**

vedoucí ústavu: *doc. Ing. Ivana Kraftová, CSc.*

### **3.4.2 Samostatná oddělení**

#### **DĚKANÁT FAKULTY**

SEKRETARIÁT DĚKANKY

*Hana Košnarová*

REFERENT PRO VNĚJŠÍ VZTAHY A ROZVOJ

*Mgr. Nela Dosedělová*

ODDĚLENÍ PRO VNITŘNÍ ZÁLEŽITOSTI

*Bc. Radka Bartoníčková*

ODDĚLENÍ PRO VĚDECKO-VÝZKUMNOU ČINNOST

*Ing. Veronika Hájková*

ODDĚLENÍ PRO VZDĚLÁVACÍ ČINNOST

*Ing. Libuše Cermanová*

*Bc. Jan Hejl*

REFERÁT STUDIJNÍ

*Milada Větrovská (do 30.6.2014)*

*Bc. Radka Jakubíčková, DiS.*

*Soňa Beranová*

*Iveta Kašíková*

*Zuzana Slavíková, DiS.*

REFERÁT INFORMAČNÍHO A PORADENSKÉHO CENTRA

*Ivana Veselá*

ODDĚLENÍ PRO EKONOMIKU A PROVOZ

*Ing. Filip Gyenes*

# 4 INFORMAČNÍ A KOMUNIKAČNÍ TECHNOLOGIE

---

Veškeré informační a komunikační systémy Fakulty jsou začleněny a využívány v rámci komplexního systému informačních a komunikačních technologií Univerzity Pardubice. Fakulta informační a komunikační technologie využívá jak pro pedagogickou a vědecko-výzkumnou činnost, tak při řízení fakulty a rozvoje vnějších vztahů. Informační a komunikační technologie jsou významné nejen pro studijní program Systémové inženýrství a informatika, ale svou nezastupitelnou úlohu hrají i při ostatních studijních programech fakulty. Kontinuální rozvoj těchto technologií jsou proto jednou z fakultních priorit.

## **Informační infrastruktura**

Informační infrastrukturu fakulty jako součást systému ICT Univerzity Pardubice tvoří tyto součásti:

- laboratoře výpočetní techniky včetně nezbytného technického zázemí,
- audiovizuální a prezentační technika,
- software,
- osobní počítače a další výpočetní a kancelářská technika používaná zaměstnanci fakulty a studenty prezenční formy doktorských studijních programů.

Výpočetní technika, jak v laboratořích výpočetní techniky, tak technika, kterou ke své činnosti využívají akademičtí pracovníci, studenti prezenční formy doktorských studijních programů a ostatní zaměstnanci fakulty, je prostřednictvím datové sítě Univerzity Pardubice napojena na vysokorychlostní akademickou počítačovou síť CESNET2. Studenti a zaměstnanci mají rovněž možnost ve vybraných prostorách univerzity a fakulty využívat cca 20 přístupových bodů WiFi infrastruktury EDUROAM.

Fakulta využívá společnou infrastrukturu a zázemí v datových centrech univerzity. Pro instalaci serverových aplikací má fakulta možnost využití virtuálních serverů prostřednictvím systému vSphere a rovněž má k dispozici část kapacity centrálních diskových polí. Studentům i zaměstnancům také nabízí vzdálený přístup k vybranému software prostřednictvím terminálových služeb.

Pro účely výuky fakulta disponuje desíti laboratořemi výpočetní techniky s celkem 210 počítači a dalším nezbytným hardwarovým a softwarovým vybavením. Dále je fakulta vybavena dvěma mobilními učebnami, které rozšiřují kapacitu učeben o 44 notebooků. Veškeré učebny jsou vybaveny moderní audiovizuální technikou a interaktivními dotykovými monitory s příslušným softwarem. Fakulta dle možností počítače na učebnách inovuje, případně morálně zastaralou techniku nahrazuje za novou. Moderní audiovizuální technikou a počítači je rovněž vybavena většina dalších učeben, které fakulta využívá.

Snahou fakulty je informační infrastrukturu pravidelně inovovat a tak ji udržovat ve stavu, který odráží aktuální potřeby v oblasti výuky a vědy. V rámci rozpočtu fakulty je pravidelně sestavován plán rozvoje informační infrastruktury.

Tento rámcový finanční plán zahrnuje výdaje na doplnění a obnovu částí výpočetní techniky akademických pracovníků, výpočetní techniky v počítačových laboratořích, doplnění audiovizuální a prezentační techniky a další výpočetní a kancelářské techniky podporující veškeré činnosti fakulty.

Rámcový plán obnovy výpočetní techniky je vytvářen tak, aby měl každý zaměstnanec a student prezenční formy doktorského studia přístup k odpovídající a aktuální výpočetní technice. Snahou

fakulty je (dle finančních možností) pravidelně obnovovat dílčí část výpočetní techniky fakulty (včetně laboratoří výpočetní techniky) tak, aby byly zajištěny co nejlepší podmínky pro výuku i práci všech zaměstnanců fakulty.

V roce 2014 tak fakulta vynaložila celkem 1 567 tis. Kč na rozšíření i obnovu výpočetních i dalších systémů v rámci rozvoje informačních a komunikačních technologiích. Dalších 1 586 tis. Kč bylo vynaloženo z projektů operačních programů, které byly realizovány na jiných součástech univerzity. Podrobnosti jsou uvedeny v následující tabulce:

Označení akce	Technické prostředky	NIV (tis. Kč)	IV (tis. Kč)
Učebny a laboratoře výpočetní techniky včetně technického zázemí		258	0
Počítačové laboratoře	Nábytek (94)	258	
Ostatní výpočetní a kancelářská technika a software		1 252	1 642
Výpočetní a kancelářská technika	Čtečka eKnih (1)	4	
	Harddisk (10)	15	
	Kalkulačka (1)	4	
	Počítače včetně monitoru (14)	266	
	Monitor (7)	42	
	Notebook (9)	234	
	Tablet (10)	80	
	Tiskárna (3)	27	
	Scanner (2)	3	
	Záložní zdroj UPS (9)	22	
	Ostatní příslušenství (5)	12	
Komunikační technika	Doplnění telefonních přístrojů a další komunikační techniky (3)	26	
Didaktická technika	GPS (5)	62	
	Kvadroptéra a příslušenství (4)	55	
	Robotické stavebnice a příslušenství (11)	150	
	Detektor bankovek (2)	8	
	Výukové modely pro řízení dynam. syst.		436
Audiovizuální technika	Fotoaparát (1)	29	
	Videokamera (1)	11	
	Prezentér (19)	42	
Software	Mathcad 15 (8)	160	
	ENVI		82
	Sophas		605
	Databáze economic. subjektů MagnusWeb		519
<b>Celkem</b>		<b>1 510</b>	<b>1 642</b>

Výše uvedené akce byly realizovány zejména za přispění dotačních prostředků MŠMT včetně studentské grantové soutěže a rozvojových projektů, prostředků z operačního programu Vzdělávání pro konkurenceschopnost, prostředků grantů GAČR, dotačních prostředků ostatních ministerstev a dalších.



## 4.1 Informační systémy

Pro svou činnost využívá Fakulta ekonomicko-správní zejména informační systémy provozované Informačním centrem Univerzity Pardubice. Jedná se zejména o tyto klíčové systémy:

Systém	Popis
iFIS	Systém iFIS obsahuje několik modulů. Klíčový jsou zejména tyto systémy: <ul style="list-style-type: none"><li>- ekonomické řízení univerzity,</li><li>- systém spisové služby,</li><li>- systém řízení veřejných zakázek,</li><li>- registr smluv.</li></ul>
STAG	Systém řízení studijní agendy
Moodle	Systém pro elektronické vzdělávání
Microsoft Exchange	Komunikační systém
SafeQ	Systém řízení tiskových služeb včetně sledování nákladů na tiskové služby
OBD <sup>PRO</sup>	Informační systém s moduly: <ul style="list-style-type: none"><li>- Evidence publikační činnosti</li><li>- Interní grantová soutěž</li></ul>
VERSO	Informační systém s moduly: <ul style="list-style-type: none"><li>- Manažerský informační systém,</li><li>- Objednávky,</li><li>- Evidence grantové a projektové činnosti,</li><li>- Dovolené,</li><li>- Cestovní příkazy,</li><li>- Řízení rezervací místností,</li><li>- SafeQ – vyhodnocení čerpání tiskových služeb,</li><li>- Systém řízení poskytování stravenek,</li><li>- Profil zaměstnance,</li><li>- Náhled do registru smluv,</li><li>- IPOS – Interní poptávkový a objednávkový systém</li></ul>
Aladin	Systém pro správu webových stránek

V rámci programu Microsoft Campus Agreement má fakulta možnost plně využívat jakékoli verze kancelářského systému Microsoft Office pro všechny zaměstnance i studenty fakulty. Studenti a zaměstnanci Univerzity Pardubice mají rovněž možnost využívat všech možností v rámci služby Microsoft Office 365. V dalším programu MSDN Academic Alliance má Ústav systémového inženýrství a informatiky možnost využívat pro účely výuky veškeré nástroje související s výukou stěžejních vývojových produktů Microsoft.

Pro zpracování agendy přijímacího řízení je kromě informačního systému STAG každoročně úspěšně používáno softwarové řešení pro automatické vyhodnocování testů přijímacího řízení. Součástí tohoto řešení je systém FormReader pro vytěžování dat z tištěných formulářů.

Pro zabezpečení učeben, počítačových laboratoří i jednotlivých pracoven fakulty je používán zabezpečovací a přístupový systém. Přístup do učeben, počítačových laboratoří a dalších prostor je umožněn prostřednictvím jednotných bezkontaktních karet, které rovněž plní funkci průkazu zaměstnance či studenta.

**V rámci výuky Fakulta ekonomicko-správní používá tyto informační systémy a software:**

<b>Systém</b>	<b>Popis</b>
MatLab	Systémy pro technické výpočty, modelování, simulace, měření a testování. Disponují nástroji pro finanční analýzy, modelování, simulace a optimalizace. Využívají se zejména v předmětech Teorie systémů, Umělá inteligence a Simulace systémů.
MathCad	
Maple	Maple je systém počítačové algebry pro výuku a využití matematiky v přírodovědných, technických a ekonomických oborech. Umožňuje symbolické a numerické matematické výpočty, jejich počítačovou vizualizaci, dokumentaci a publikaci.
Unistat	Balík statistických nástrojů, nadstavba MS Excel.
Statistica	Statistický a analytický software
Mathematica	Systém pro realizaci matematiky na počítači, zejména pro numerické i algebraické výpočty. Zahrnuje množství funkcí a algoritmů z oblasti algebry, kombinatoriky, maticového a tenzorového počtu, statistiky a regresní analýzy atd.
SPSS Clementine	Kompletní nástroje pro data mining umožňující řešení statistických a analytických problémů z oblasti obchodu, státní správy, výzkumu a vědy. Umožňují vytváření modelů, statistických předpovědí.
SPSS Base	
SPSS Trends	
Miner Enterprise	
Expert Choice	Expert Choice je softwarový nástroj, který podporuje rozhodování při výběru z alternativ, které jsou charakteristické hierarchickým rozložením kritérií pro výběr.
RISKAN	Nástroj pro zpracování rizikových analýz.
Umberto	Databázově orientovaný modelovací systém založený na Petriho sítích určený k modelování látkových, energetických, finančních a dalších užitelsky definovaných toků. Je používán při výuce Ekonomiky životního prostředí a Environmentální ekonomiky a managementu a rovněž pro podporu vědeckých aktivit.
ArcView	Profesionální, desktopová a internetová GIS řešení, patřící mezi celosvětově rozšířené nástroje. Využívají se ve výuce předmětů Geografické informační systémy I a II, Prostorová analýza území, Interaktivní prezentace dat a Služby mapových serverů.
Arc Info	
Map Guide	
IDRISI Andes	
ENVI	
ERDAS	
GeoMedia Professional	

Systém	Popis
MSDN Academic Alliance	Sada všech potřebných produktů společnosti Microsoft pro vývojáře. Využívá se při výuce široké škály předmětů, především věnovaných problematice operačních systémů, programování, řízení projektů, databázovým technologiím a počítačovým sítím.
Adobe InDesign	Grafické a multimediální systémy, které jsou využívány zejména pro předměty Základy DTP, Prezentace informací a Tvorba www stránek. Systémy jsou rovněž používány pro samostatnou práci studentů při tvorbě bakalářských a diplomových prací.
CorelDraw	
Adobe PhotoShop	
Paint Shop Pro	
Creative Suite Design and Web Premium	
Dreamweaver	
ARIS Business Designer	Silné modelovací nástroje vhodné pro předměty zaměřené na softwarové inženýrství. Využívají se především v předmětech věnovaných projektování a návrhu informačních systémů a rovněž pro modelování jednotlivých procesů fakulty.
Software Case 4/0	
ATTIS4	
Altova Mission Kit	Software pro modelování UML, práci s XML technologiemi včetně návrhu a tvorby webových služeb. Tento software kromě jiného podporuje XML, XSD, XSLT, XQuery, sematický web, transformaci XML dokumentů a podobně.
LCS Helios	Informační systémy využívané v praxi. Ekonomický IS LCS Helios a specializovaný IS MUNIS určený pro městské a obecní úřady. Využívají se při výuce předmětů zaměřených na problematiku informačních systémů pro zvýšení názornosti výuky (např. Úvod do informačních systémů) a LCS Helios částečně také při výuce předmětů zaměřených na databázové technologie.
IS MUNIS	
Symantec Ghost	Software pro podporu správy počítačových učeben.
FormReader	Software se využívá jako součást systému pro zpracování přijímacího řízení.
Reflex e-shop	Softwarové řešení pro tvorbu elektronického obchodu. Využívá se při výuce předmětu Elektronický obchod.
MagnusWeb	Kompletní informace o firmách v ČR a SR.
Sophas	Software pro zpracování cash flow modelů v pojišťovnictví, využíváný zejména při výuce v rámci studijního oboru Pojistné inženýrství.
Vensim 6 DSS	Simulační software pro vytváření manažerských modelů a simulátorů založených na teorii systémové dynamiky.

# 5 STUDIJNÍ PROGRAMY, ORGANIZACE STUDIA A VZDĚLÁVACÍ ČINNOST

## 5.1 Studijní programy (obory) prezenčního a kombinovaného studia

Kód stud. progr.	Typ studijního programu	Název studijního programu	Název studijního oboru	Forma studia	Standardní doba studia v ak. letech
B6209	bakalářský	Systémové inženýrství a informatika	Informatika ve veřejné správě	prezenční kombinovaná	3
B6209	bakalářský	Systémové inženýrství a informatika	Regionální a informační management	prezenční, kombinovaná	3
B6209	bakalářský	System Engineering and Informatics	Regional and Information Management	prezenční AJ	3
B6209	bakalářský	Systémové inženýrství a informatika	Informační a bezpečnostní systémy	prezenční, kombinovaná	3
B6209	bakalářský	Systémové inženýrství a informatika	Management finančních rizik	prezenční	3
N6209	navazující magisterský	Systémové inženýrství a informatika	Informatika ve veřejné správě	prezenční, kombinovaná	2
N6209	navazující magisterský	Systémové inženýrství a informatika	Regionální a informační management	prezenční, kombinovaná	2
N6209	navazující magisterský	System Engineering and Informatics	Regional and Information Management	prezenční AJ	2
N6209	navazující magisterský	Systémové inženýrství a informatika	Pojistné inženýrství	prezenční	2
P6209*	doktorský	Systémové inženýrství a informatika	Informatika ve veřejné správě	prezenční, kombinovaná	4
P6209	doktorský	System Engineering and Informatics	Informatics in Public Administration	prezenční, kombinovaná AJ	4

Kód stud. progr.	Typ studijního programu	Název studijního programu	Název studijního oboru	Forma studia	Standardní doba studia v ak. letech
P1802**	doktorský	Aplikovaná informatika	Aplikovaná informatika	prezenční, kombinovaná	4
P1802	doktorský	Applied Informatics	Applied Informatics	prezenční, kombinovaná AJ	4
B6202	bakalářský	Hospodářská politika a správa	Veřejná ekonomika a správa (specializace Veřejná ekonomika, specializace Ekonomika pro kriminalisty a celníky)	prezenční, kombinovaná	3
N6202	navazující magisterský	Hospodářská politika a správa	Ekonomika veřejného sektoru	prezenční, kombinovaná	2
N6202	navazující magisterský	Hospodářská politika a správa	Regionální rozvoj	prezenční	2
N6202	navazující magisterský	Economic Policy and Administration	Regional Development and Governance	prezenční	2
P6202	doktorský	Hospodářská politika a správa	Regionální a veřejná ekonomie	prezenční, kombinovaná	3
P6202	doktorský	Economic Policy and Administration	Regional and Public Economics	prezenční, kombinovaná AJ	3
B6208	bakalářský	Ekonomika a management	Management podniku	prezenční, kombinovaná	3
B6208	bakalářský	Ekonomika a management	Ekonomika a provoz podniku	prezenční, kombinovaná	3
B6208	bakalářský	Ekonomika a management	Management ochrany podniku a společnosti	prezenční, kombinovaná	3
N6208	navazující magisterský	Ekonomika a management	Ekonomika a management podniku	prezenční, kombinovaná	2
P6208	doktorský	Ekonomika a management	Management	prezenční, kombinovaná	3

\* studijní program uskutečňovaný s jinými vysokými školami – Fakultou informatiky a managementu Univerzity Hradec Králové a Ekonomickou fakultou Technické univerzity v Liberci

\*\* studijní program uskutečňovaný s jinou vysokou školou – Fakultou informatiky a managementu Univerzity Hradec Králové

## 5.2 Počty studentů akreditovaných a uskutečňovaných studijních programů

Počty studentů podle studijních programů

Studijní program	k 31. 10. příslušného roku									
	2005	2006	2007	2008	2009	2010	2011	2012	2013	2014
B6209 bakalářský Systémové inženýrství a informatika	629	698	503	365	596	494	536	484	394	360
M6209 magisterský Systémové inženýrství a informatika	99	69	28	4	0	0	0	0	0	0
N6209 navazující magisterský Systémové inženýrství a informatika	31	88	134	142	169	158	130	116	108	145
P6209 doktorský Systémové inženýrství a informatika	21	17	17	9	9	12	12	12	8	4
B6202 bakalářský Hospodářská politika a správa	951	885	721	601	525	472	417	388	378	395
N6202 navazující magisterský Hospodářská politika a správa	330	324	295	270	276	271	246	225	210	196
P6202 doktorský Hospodářská politika a správa	18	17	23	29	22	17	15	13	14	15
B6208 bakalářský Ekonomika a management	178	400	747	875	952	968	826	747	682	740
N6208 navazující Ekonomika a management	x	x	92	191	232	270	265	264	265	239
P6208 doktorský Ekonomika a management	x	x	x	x	11	19	20	18	15	15
P1802 doktorský Aplikovaná informatika	x	x	x	x	x	x	3	4	5	10
<b>Celkem</b>	<b>2 257</b>	<b>2 498</b>	<b>2 560</b>	<b>2 486</b>	<b>2 792</b>	<b>2 681</b>	<b>2 470</b>	<b>2 271</b>	<b>2 079</b>	<b>2119</b>

### Počty studentů podle typu a formy studia k 31. 10. 2014

Název studijního programu	Bakalářské studium		Navazující magisterské studium		Doktorské studium	
	prez.	komb.	prez.	komb.	prez.	komb.
Hospodářská politika a správa	238	157	147	49	8	7
Ekonomika a management	530	210	153	86	4	11
Systémové inženýrství a informatika	274	86	116	29	2	2
Aplikovaná informatika	-	-	-	-	3	7
Celkové počty dle forem studia	1 042	453	416	164	17	27
Celkové počty dle typu studia	1 495		580		44	
<b>Celkem</b>	<b>2 119</b>					

### Počty studentů podle formy studia

Forma studia	k 31. 10. příslušného roku									
	2005	2006	2007	2008	2009	2010	2011	2012	2013	2014
<i>Prezenční</i>	1 552	1 673	1 595	1 543	1 734	1 729	1 643	1 513	1 432	1475
<i>Kombinovaná</i>	705	825	965	943	1058	952	827	758	647	644
<b>Celkem</b>	<b>2 257</b>	<b>2 498</b>	<b>2 560</b>	<b>2 486</b>	<b>2 792</b>	<b>2 681</b>	<b>2 470</b>	<b>2 271</b>	<b>2 079</b>	<b>2119</b>

### Počty studentů ve věku nad 30 let k 31. 10. 2014

	Bakalářské studium		Navazující magisterské studium		Doktorské studium	
	prezenční	kombinované	prezenční	kombinované	prezenční	kombinované
	0	156	2	68	1	14
Celkem	156		70		15	
<b>Celkem</b>	<b>241</b>					

## 5.3 Zájem o studium

### 5.3.1 Dny otevřených dveří

Dne 20. 1. 2014 proběhl v Aule Arnošta z Pardubic den otevřených dveří FES. Byl organizován ve dvou blocích - dopoledne a odpoledne.

Dopolední prezentace se zúčastnilo okolo 300 potenciálních zájemců z řad studentů i absolventů středních škol a jejich rodičů. Odpolední prezentaci navštívilo přibližně 200 zájemců. Každý návštěvník obdržel tištěné Informace o přijímacím řízení pro akademický rok 2014/2015, souhrnné informativní fakultní CD, nabídku přípravných kurzů z matematiky a celkové informace o Univerzitě Pardubice. Garanti studijních oborů podrobně představili jednotlivé studijní obory nabízené

v bakalářském a navazujícím magisterském studiu. Dále byli uchazeči o studium seznámeni s podmínkami přijímacího řízení. Pracovnice IPC informovala o možnosti studia v zahraničí, o studijním zázemí a dalších podmínkách vysokoškolského studia a života na pardubické univerzitě, ale i o možnostech uplatnění po absolvování studia. Po skončení prezentace fakulty absolvovali návštěvníci prohlídku univerzitního kampusu včetně návštěvy Univerzitní knihovny a tělovýchovného areálu

Po celý den byl pro všechny zájemce ve foyer auly připraven ještě doprovodný program. Na jednotlivých stanovištích bylo možné v průběhu dne shlédnout, jak vzniká fraktál, jak rozeznat falešné bankovky nebo jak se dá naprogramovat robot ze stavebnice Lego. Program připravili pracovníci a studenti fakulty v rámci evropského projektu Brána vědění otevřená.

### 5.3.2 Přípravné kurzy

Ústav matematických a kvantitativních věd FES Univerzity Pardubice uspořádal v roce 2014 čtyři různé typy přípravných kurzů k přijímacímu řízení, respektive studiu na vysoké škole. Jejich forma odpovídala rozdílným možnostem a požadavkům jednotlivých uchazečů.

Typ kurzu	Termín	Počet hodin (odučených)	Počet zájemců
Dlouhodobý přípravný kurz	8. 2. – 12. 4. 2014	40	17
Víkendový přípravný kurz	26. 4. – 17. 5. 2014	28	17
Přípravný kurz do magisterského studia	14. 6. – 15. 6. 2014	2 x 12	53
Podzimní kurz	6. 9. – 27. 9. 2014	28	34
<b>Celkem</b>		<b>92</b>	<b>121</b>

### 5.3.3 Přijímací řízení

Přijímací zkoušky do prvního ročníku prezenční i kombinované formy bakalářského studijního programu Hospodářská politika a správa (dále jen HPS), Ekonomika a management (dále jen EM) a do studijního programu Systémové inženýrství a informatika (dále jen SII), proběhly v souladu se Směrnicí děkanky FES\_SME\_2013\_003/A. Dále bylo realizováno dodatečné přijímací řízení do bakalářského studijního programu SII, kdy na základě Směrnice FES\_SME\_2013\_003/A byli uchazeči přijati bez přijímacího řízení podle průměru známek na maturitním vysvědčení. Výsledky přijímacích zkoušek byly pro každého studenta zpřístupněny na webových stránkách fakulty po zadání jeho identifikačního čísla a iniciál a dále byli studenti o výsledku přijímacího řízení písemně vyrozuměni.

Přijímací zkoušky do prvního ročníku prezenční i kombinované formy navazujícího magisterského studijního programu HPS, EM a SII proběhly dne 18. 6. 2014. Dne 27. 8. 2014 bylo realizováno dodatečné přijímací řízení do navazujících magisterských studijních programů HPS a SII. Podmínky přijetí se řídily Směrnicí FES\_SME\_2013\_003/A.

Přijímací zkoušky do prvního ročníku prezenční i kombinované formy doktorského studijního programu Hospodářská politika a správa a do programu Ekonomika a management proběhly dne 23. 6. 2014; do studijního programu Systémové inženýrství a informatika a Aplikovaná informatika se uskutečnily dne 30. 6. 2014. Dále bylo realizováno dodatečné přijímací řízení do doktorských studijních programů, a to v souladu se Směrnicí FES\_SME\_2013\_003/A.



## Vyhodnocení zájmu uchazečů o studium

Kat.	Počet přihlášených			Počet účastníků zkoušek			Přijato bez př. zkoušek			Přijato po př. zkouškách			Přijato celkem*
	prez.	komb.	celk.	prez.	komb.	celk.	prez.	komb.	celk.	prez.	komb.	celk.	
Bc.	1537	526	2063	1537	526	2063	0	0	0	863	379	1242	1268
Mgr.	468	298	766	415	235	650	112	44	156	191	98	289	445
Ph.D.	11	8	19	8	7	15	0	0	0	8	6	14	14
<b>Celk.</b>	<b>2016</b>	<b>831</b>	<b>2847</b>	<b>1963</b>	<b>768</b>	<b>2731</b>	<b>112</b>	<b>44</b>	<b>156</b>	<b>1062</b>	<b>482</b>	<b>1544</b>	<b>1727</b>

\* sloupeček přijato celkem zahrnuje také počty studentů přijatých po odvolání

## Vývoj počtu přihlášených, přijatých a zapsaných studentů do 1. roč. (Bc.) \*

Kategorie	2008/2009	2009/2010	2010/2011	2011/2012	2012/2013	2013/2014	2014/2015
<i>Přihlášení</i>	2 887	2 844	3 328	3 465	3 500	2 794	2 063
<i>Přijetí</i>	1 205	1 648	1 657	1 522	2 000	1 683	1 268
<i>Zapsaní</i>	698	1 064	996	797	1 077	940	685

\*přihlášení, přijetí a zapsaní do prvních ročníků všech studijních programů a oborů

## 5.4 Počty absolventů akreditovaných a uskutečňovaných studijních programů

Kategorie	k 31. 12. příslušného roku									
	2005	2006	2007	2008	2009	2010	2011	2012	2013	2014
Bc.	267	278	380	403	431	350	340	390	373	329
Mgr. (Ing.)	168	144	192	196	226	203	222	201	210	203
Ph.D.	2	2	4	1	6	3	1	7	8	7
<b>Celkem</b>	<b>437</b>	<b>424</b>	<b>576</b>	<b>600</b>	<b>663</b>	<b>556</b>	<b>563</b>	<b>598</b>	<b>592</b>	<b>539</b>

## 5.5 Vývoj počtu neúspěšných studentů

Typ studijního programu	bakalářský	navazující magisterský	doktorský	podíl neúspěšných studentů z celkového počtu (%)
počet neúspěšných studentů k 31. 12. 2004 (v %)	16	3	3	13
počet neúspěšných studentů k 31. 12. 2005 (v %)	15	15	15	15
počet neúspěšných studentů k 31. 12. 2006 (v %)	17	9	15	15
počet neúspěšných studentů k 31. 12. 2007 (v %)	26	16	10	24
počet neúspěšných studentů k 31. 12. 2008 (v %)	26	16	18	24
počet neúspěšných studentů k 31. 12. 2009 (v %)	22	18	19	21
počet neúspěšných studentů k 31. 12. 2010 (v %)	41	21	8	35
počet neúspěšných studentů k 31. 12. 2011 (v %)	44	25	14	38
počet neúspěšných studentů k 31. 12. 2012 (v %)	35	25	9	32
počet neúspěšných studentů k 31. 12. 2013 (v %)	34	23	12	31
počet neúspěšných studentů k 31. 12. 2014 (v %)	29	18	10	25

### Počty neúspěšných studentů dle typu a formy studia k 31. 12. 2014

	Bakalářské studium		Navazující magisterské studium		Doktorské studium	
	prezenční	kombinované	prezenční	kombinované	prezenční	kombinované
	210	210	42	60	0	4
Celkem	420		102		4	
<b>Celkem</b>	<b>526</b>					

## 5.6 Inovace uskutečňovaných studijních programů

V roce 2014 byla fakultě **udělena nová akreditace** studijního oboru:

Navazující magisterský studijní program Economic Policy and Administration,

Obor: *Regional Development and Governance – prezenční forma (standardní doba studia 2 roky) – Joint degree studijní program ve spolupráci se Šiauliai University*

V roce 2014 byla fakultě **prodloužena doba platnosti akreditace** studijních oborů:

Doktorský studijní program Aplikovaná informatika,

Obor: *Aplikovaná informatika – prezenční a kombinovaná forma (standardní doba studia 4 roky)*.

Doktorský studijní program Applied Informatics,

Obor: *Applied Informatics – prezenční a kombinovaná forma (standardní doba studia 4 roky)*.

Doktorský studijní program Systémové inženýrství a informatika,

Obor: *Informatika ve veřejné správě – prezenční a kombinovaná forma (standardní doba studia 4 roky)*.

Doktorský studijní program System Engineering and Informatics,

Obor: *Informatics in Public Administration – prezenční a kombinovaná forma (standardní doba studia 4 roky)*.

Habilitační řízení v oboru *Systémové inženýrství a informatika* na 4 roky.

### Přehled reakreditovaných studijních programů a oborů v roce 2014

Kód a název studijního programu	Název studijního oboru	Datum udělení reakreditace/akreditace	Datum platnosti reakreditace/akreditace	Standardní doba studia v akademických rocích/ Forma studia			
				B	N	P	FS, A
N 6202 Economic Policy and Administration	Regional Development and Governance	11. 7. 2014	31. 7. 2018		2		P, A
P1802 Aplikovaná informatika	Aplikovaná informatika	11. 7. 2014	1. 11. 2022			4	P, K
P1802 Applied Informatics	Applied Informatics	11. 7. 2014	1. 11. 2022			4	P, K, A
P6209 Systémové inženýrství a informatika	Informatika ve veřejné správě	3. 3. 2014	31. 5. 2018			4	P, K
P6209 System Engineering and Informatics	Informatics in Public Administration	3. 3. 2014	31. 5. 2018			4	P, K, A
Habilitační řízení	Systémové inženýrství a informatika	24. 2. 2014	1. 11. 2018				

## 5.7 Využívání kreditového systému

Všechny fakulty Univerzity Pardubice uplatňují European Credit Transfer System (dále jen ECTS), jehož užívání je zakotveno ve Studijním a zkušebním řádu. ECTS je jednotně užíván pro všechny studijní programy, jejich obory a všechny formy studia nejen na Fakultě ekonomicko-správní, ale v souladu s evropskými standardy a požadavky souvisejícími se získáním ECTS Label se ECTS

uplatňují i při mezinárodních výměnných pobytech studentů. Univerzita je od roku 2009 držitelem Diploma Supplement Label.

V akademickém roce 2013/14 a 2014/15 byl na fakultě uplatňován kreditový systém v prezenční i kombinované formě studia.

## 5.8 Přehled vydaných skript a opor distančního vzdělávání

V roce 2014 byla vydána tato **skripta**:

Skripta vydaná v rámci celouniverzitního projektu Integrace a inovace výuky v rámci studijních programů realizovaných na UPa (IN2 – CZ.1.07/2.2.00/28.0272):

PETR P., *Projektový management II*, ISBN 978-80-7395-845-9

PETR P., *Metody Data Miningu část 1*, ISBN 978-80-7395-872-5

PETR P., *Metody Data Miningu část 2*, ISBN 978-80-7395-873-2

ZAHRÁDKA J., *Diskrétní matematika pro SII*, ISBN 978-80-7395-841-1

VOLEJNÍKOVÁ, J., *Ekonomie I pro SII*, ISBN 978-80-7395-831-2

ROUDNÝ, R., SOUŠEK R., *Management bezpečnosti*, ISBN 978-80-7395-864-0

BRODSKÝ Z., SIEGL, M., ZENAMOVÁ, B., *Management*, ISBN 978-80-7395-857-2

KANTOROVÁ K., *Marketing II.*, ISBN 978-80-7395-815-2

ČAPEK J., *Operační systémy I*, ISBN 978-80-7395-775-9

ŘÍZEK Z., *Podnikové finance pro kriminalisty - sbírka řešených příkladů*, ISBN 978-80-7395-853-4

ŘÍZEK Z., ČERNOHORSKÝ J., *Podnikové finance pro kriminalisty*, ISBN 978-80-7395-877-0

ŠIMONOVÁ S., *Procesní řízení*, ISBN 978-80-7395-766-7

BREBERA D., JINDROVÁ P., SEINEROVÁ K., SLAVÍČEK O., ZAPLETAL D., *Sbírka příkladů ze statistiky*, ISBN 978-80-7395-854-1

MYŠKOVÁ R., *Strategický management*, ISBN 978-80-7395-755-1

PANUŠ J., *Základy algoritmizace*, ISBN 978-80-7395-866-4

V ediční řadě **opory distančního vzdělávání** byly vydány tyto tituly:

KOUDELA L., JINDROVÁ P., SEINEROVÁ K., SLAVÍČEK O., ZAPLETAL D., *Matematika I*, ISBN 978-80-7395-837-4

BUCHTA, M., VOLEJNÍKOVÁ, J., *Mikroekonomie pro bakalářské studium první díl.*, ISBN 978-80-7395-584-7

JINDROVÁ P., SEINEROVÁ K., *Zpracování dotazníkových šetření*, ISBN 978-80-7395-754-4, distanční opora na CD

## 5.9 Péče o studenty a sociální záležitosti studentů

### 5.9.1 Stipendia

V roce 2014 byla vyplacena stipendia v souhrnné výši **4 515 tis. Kč** v následující struktuře:

Druh stipendia	Výše stipendií
§ 91 odst. 2, písm. a) Stipendia za vynikající studijní výsledky	1 126 tis. Kč
§ 91 odst. 2, písm. b) Stipendia za vynikající výzkumné, vývojové a inovační, umělecké nebo další tvůrčí výsledky přispívající k prohloubení znalostí	1 tis. Kč
§ 91 odst. 2, písm. c) Stipendia na výzkumnou, vývojovou a inovační činnost podle zvláštního právního předpisu	488 tis. Kč
§ 91 odst. 2, písm. e) Stipendia v případech zvláštního zřetele hodných	1 564 tis. Kč
§ 91 odst. 4, písm. a) Stipendia na podporu studia v zahraničí	52 tis. Kč
§ 91 odst. 4, písm. b) Stipendia na podporu studia v České republice	122 tis. Kč
§ 91 odst. 4, písm. c) Stipendia pro studenty doktorských studijních programů	1 162 tis. Kč

Stipendium za vynikající studijní výsledky bylo vypláceno jako měsíční stipendium studentům ve třech stupních:

- pro vážený průměr 1,00 až 1,20 bylo vypláceno měsíční stipendium ve výši 2 400 Kč,
- pro vážený průměr 1,21 až 1,50 bylo vypláceno měsíční stipendium ve výši 1 600 Kč,
- pro vážený průměr 1,51 až 1,99 bylo vypláceno měsíční stipendium ve výši 800 Kč.

Toto stipendium bylo vypláceno 5 % nejlepších studentů bakalářských studijních programů prezenční formy studia a 10 % nejlepších studentů magisterských studijních programů prezenční formy studia.

Stipendium na výzkumnou, vývojovou a inovační činnost bylo vypláceno v rámci projektů studentské grantové soutěže, které byly financovány prostřednictvím dotace na specifický vysokoškolský výzkum.

Některá stipendia, která byla přiznána studentům FES, byla vyplácena ze zdrojů mimo rozpočet fakulty (rektorátní rozpočty či rozpočty jiných fakult). Počty studentů, kterým byla vyplácena pravidelná stipendia (včetně stipendia za vynikající studijní výsledky) jsou uvedeny v následující tabulce.

### 5.9.2 Počty studentů pobírající pravidelná stipendia v roce 2014

Měsíc	SD	SP				SS	NS	US
		800	1600	2400	Ostatní			
Leden	12	55	34	2	0	18	8	712
Únor	12	55	34	2	0	19	10	682
Březen	12	55	34	2	0	19	10	710
Duben	12	55	34	2	0	20	10	711
Květen	13	55	34	2	0	20	11	711
Červen	12	38	19	1	9	18	11	597

Měsíc	SD	SP				SS	NS	US
		800	1600	2400	Ostatní			
Červenec	12	37	19	1	0	0	11	570
Srpen	12	37	19	1	0	0	10	567
Září	11	34	18	1	2	15	8	36
Říjen	15	72	15	6	0	15	10	0
Listopad	15	72	15	6	0	18	10	733
Prosinec	15	72	15	6	0	21	10	730
<b>Průměr</b>	<b>13</b>	<b>53</b>	<b>24</b>	<b>3</b>	<b>1</b>	<b>15</b>	<b>10</b>	<b>563</b>

*SD stipendia podle § 91, odst. 4, písm. c), přiznaná studentům doktorských studijních programů*

*SP stipendia podle § 91, odst. 2, písm. a), přiznaná za vynikající studijní výsledky*

*SS sociální stipendia přiznaná podle § 91, odst. 3*

*NS stipendium prezenčním studentům doktorských studijních programů nad 26 let na úhradu nemocenského pojištění*

*US ubytovací stipendium vyplacené podle § 91, odst. 2, písm. e).*

### 5.9.3 Informační a poradenské služby v roce 2014

Informační a poradenské centrum FES v roce 2014 pokračovalo v komplexním informačním servisu pro studenty fakulty, potenciální zájemce o studium, pro veřejnost i zaměstnance Univerzity Pardubice. Studenti všech ročníků a forem studia na FES měli možnost osobně navštěvovat IPC s dotazy týkající se studia nebo mohli své dotazy zasílat elektronicky, některé informace byly rovněž odesílány poštou.

IPC zajišťuje také veškerou propagaci studia na FES zaměřenou především na nábor uchazečů o studium. Ta zahrnuje přípravu reklamních sdělení, tiskovin, rozhlasových spotů, inzerátů do různých tištěných periodik, aktualizaci informací na portálech Jobs.cz, VysokeSkoly.cz, Vzdelani.cz, Education.cz, on-line katalog Kam na vejšku. Zodpovídá za aktualizaci centrální databáze Centra pro studium vysokého školství. CSVŠ poskytuje tyto informace uchazečům jednak na webovém portálu ministerstva školství a dále ve zvláštní příloze Učitelských novin. Podklady se zasílají i pro databáze Úřadu práce Pardubice. V listopadu navštívila pracovnice IPC některé střední školy v regionu s nabídkou možnosti studia na FES.

Informační a poradenské centrum FES zajistilo prezentaci fakulty na veletrhu pomaturitních studií GAUDEAMUS v Praze ve dnech 28. 1. – 29. 1. 2014, v Nitře (Slovensko) 15. 10. – 16. 10. 2014 a v Brně ve dnech 4. 11. – 7. 11. 2014 a také na Dnu otevřených dveří FES dne 20. 1. 2014

IPC FES pokračovalo ve zprostředkovávání nabídek zaměstnání, brigád i studentských stáží ve firmách studentům FES. IPC organizovalo a sjednávalo schůzky zástupců firem a institucí s vedením FES a jednotlivými akademickými pracovníky FES a pomáhalo rozvíjet další vzájemnou spolupráci. Byly domluveny a realizovány odborné přednášky zástupců z praxe, uskutečnily se kurzy (Philip Morris – kurz nácvik Assessment centra), případové studie (firma Lidl) a workshopy pro studenty (Jak psát životopis, Výběrové řízení). Ve spolupracujících firmách byla studentům dohodnuta odborná praxe nebo zpracování závěrečné práce.

IPC připravilo pro studenty ve spolupráci s Fakultou chemicko-technologickou veletř pracovních příležitostí pod názvem KONTAKT 2014, který se uskutečnil dne 12. 3. 2014 v Aule Arnošta z Pardubic. Jednalo se o setkání zástupců firem se studenty třetích až pátých ročníků Univerzity Pardubice, kteří se zajímali o možnosti svého budoucího profesního působení. Setkání se zúčastnilo 32 firem.

Pro uchazeče o studium byly připraveny a vyhotoveny informační materiály – brožura a CD Informace o studiu na FES v akademickém roce 2015/2016, propagační tiskoviny. IPC se podílelo také na tvorbě brožury „Studijní plány na akademický rok 2014/2015“ pro stávající studenty fakulty.

Pro studenty prvních ročníků prezenčního studia všech oborů FES připravilo IPC zahájení nového akademického roku. Přes 400 nových studentů bylo seznámeno s důležitými informacemi ohledně organizace studia na FES a života na Univerzitě Pardubice. Setkání se zúčastnili i zástupci vedení fakulty, univerzitní knihovny, katedry tělesné výchovy. Obdobná úvodní hodina byla připravena i pro studenty prvních ročníků kombinovaného studia. Začátkem září navštívila pracovnice IPC seznamovací kurz pro studenty 1.ročníku, který organizovali studenti FES z vyšších ročníků. Informovala zde budoucí studenty o kreditovém systému, informačním systému Stag a studijním a zkušebním řádu.

IPC vypracovalo plán odborných akcí FES na rok 2014. Některé z těchto akcí přímo organizovalo nebo se podílelo na jejich propagaci a organizaci. V souvislosti s tím IPC poskytlo též informace a fotodokumentaci o konaných akcích do Univerzitního zpravodaje, na fakulní webové stránky nebo do regionálního rozhlasu.

IPC se také organizačně spolupodílelo na zajištění průběhu státních závěrečných zkoušek na FES, a to v červnovém i zářijovém termínu.

#### 5.9.4 Akademická psychologická poradna

V souvislosti se vznikem celouniverzitní Akademické poradny Univerzity Pardubice APUPa od ledna roku 2013, psychologická poradna na Fakultě ekonomicko-správní ukončila svoji činnost. Studenti se mohli obracet přímo na APUPa, která sídlí v Univerzitní aule. Jako odborný pracovník zde mimo jiné působí i zaměstnanec Fakulty ekonomicko-správní Mgr. Jan Mandys, Ph.D. Informace o nabídce služeb Akademické poradny jsou zveřejněny na webových stránkách univerzity - <http://www.upce.cz/studium/handicap/poradna-apupa.html>.

### 5.10 Rozvojové programy MŠMT, projekty FRVŠ a ostatní projekty

#### 5.10.1 Rozvojové programy MŠMT

Od roku 2014 jsou rozvojové programy MŠMT realizovány jako Institucionální programy pro veřejné vysoké školy na základě schválených institucionálních plánů a dlouhodobých záměrů.

Kód	Řešitel	Název	IV v tis. Kč	NIV v tis. Kč	Celkem v tis. Kč
IRS2014/20	Ing. Michaela Stříteská, Ph.D.	Podpory výuky ekonomických předmětů s využitím databáze podnikatelských subjektů	560	70	630

## 5.10.2 Projekty FRVŠ

Počínaje rokem 2014 bylo ze strany MŠMT ukončeno financování projektů FRVŠ a byly nahrazeny Institucionálním programem pro veřejné vysoké školy (příspěvek na schválené institucionální plány v rámci financování rozvojových programů MŠMT).

## 5.10.3 Ostatní domácí poskytovatelé

### PŘEHLED PROJEKTŮ A ZÍSKANÝCH FINANČNÍCH PROSTŘEDKŮ

Poskytovatel	Počet projektů	Finanční částka v tis. Kč celkem <sup>1)</sup>	z toho na rok 2014 <sup>2)</sup>
MŠMT ČR	2	21 354	707
KÚ Ústeckého kraje	1	885	130
<b>Celkem</b>	<b>3</b>	<b>22 239</b>	<b>837</b>

<sup>1)</sup> Přidělené prostředky od poskytovatele

<sup>2)</sup> Čerpané prostředky v běžném roce

### JMENNÝ SEZNAM REALIZOVANÝCH PROJEKTŮ

Poskytovatel	Řešitel	Název	IV v tis. Kč	NIV v tis. Kč	Celkem v tis. Kč
MŠMT ČR OP VpK	doc. Ing. Pavel Petr, Ph.D.	Rozvoj studijních programů, didaktických metod a inovování modelu řízení v oblasti kombinovaného studia (RODIS) CZ.1.07/2.2.00/15.0358	0	184	184
MŠMT ČR OP VpK	prof. Ing. Jan Čapek, CSc.	Inovace a podpora doktorského studijního programu (INDOP) – FES jako partner projektu CZ.1.07/2.2.00/28.0327	0	523	523
KÚ Ústeckého kraje	Ing. Karel Šatera, Ph.D., MBA	Řízení zdravotnických organizací - FES jako partner projektu CZ.1.07/3.2.06/03.0012	0	130	130
<b>Celkem</b>			<b>0</b>	<b>837</b>	<b>837</b>



**PŘEHLED PROJEKTŮ REALIZOVANÝCH JINÝMI SOUČÁSTMI UNIVERZITY,  
NA KTERÝCH SE FAKULTA PODÍLELA**

Poskytovatel	Součást univerzity	Název	NIV <sup>1)</sup> v tis. Kč	Celkem v tis. Kč
MŠMT OP VpK	Fakulta restaurování	DOCEO PRO CULTURA - Inovace vzdělávacích procesů Fakulty restaurování	541	541
MŠMT OP VpK	Rektorát	Brána vědě/ní otevřená – BRAVO	1 108	1 108
MŠMT OP VpK	Rektorát	Brána vědě/ní otevřená II.	91	91
MŠMT OP VpK	Rektorát	Grant Office – cesta k úspěšným projektům	43	43
MŠMT OP VpK	Rektorát	Univerzita Pardubice a kampus bez bariér	438	438
MŠMT OP VpK	Rektorát	Integrace a inovace výuky v rámci studijních programů realizovaných na Univerzitě Pardubice	3 457	3 457
MŠMT OP VpK	Rektorát	Rozvoj kvalitních vědeckovýzkumných týmů na Univerzitě Pardubice	846	846
MŠMT OP VpK	Rektorát	Posílení excelentních týmů výzkumu a vývoje na Univerzitě Pardubice	1 678	1 678
MŠMT OP VaVPI	Rektorát	Výukový areál Polabiny - VAP	24	24
<b>Celkem</b>			<b>8 226</b>	<b>8 226</b>

<sup>1)</sup> Obsahuje pouze neinvestiční prostředky, které byly využity na úhradu osobních nákladů zaměstnanců zapojených do projektu. Kromě těchto prostředků tyto projekty podpořily fakultu a její studenty například pořízením potřebné infrastruktury a didaktické techniky

#### 5.10.4 Zahraniční projekty

**PŘEHLED PROJEKTŮ A ZÍSKANÝCH FINANČNÍCH PROSTŘEDKŮ**

Poskytovatel	Počet projektů	Finanční částka v tis. Kč celkem <sup>1)</sup>	z toho na rok 2014 <sup>2)</sup>
Mezinárodní Vyšegrádský fond	2	262	242
<b>Celkem</b>	<b>2</b>	<b>262</b>	<b>242</b>

<sup>1)</sup> Přidělené prostředky od poskytovatele

<sup>2)</sup> Čerpané prostředky v běžném roce

**JMENNÝ SEZNAM REALIZOVANÝCH PROJEKTŮ**

<b>Poskytovatel</b>	<b>Řešitel</b>	<b>Název</b>	<b>IV v tis. Kč</b>	<b>NIV v tis. Kč</b>	<b>Celkem v tis. Kč</b>
Mezinárodní Vyšegrádský fond	Mgr. Jan Mandys, Ph.D.	Perspective Directions of Development of Intellectual Potential of Society	0	22	22
Mezinárodní Vyšegrádský fond	doc. Ing. Jan Stejskal, Ph.D.	Social and Political Issues at the Regional and Local Levels of the V4 Countries	0	220	220
<b>Celkem</b>			<b>0</b>	<b>242</b>	<b>242</b>

# 6 MEZINÁRODNÍ SPOLUPRÁCE VE VZDĚLÁVÁNÍ

## 6.1 Zapojení do programu ERASMUS+ v roce 2014

	Erasmus+	Ceepus	Rozvojové programy MŠMT	Ostatní
Počet přijatých studentů	95	1	0	17
Počet vyslaných studentů	81	3	0	1
Počet vyslaných akademických pracovníků	17	1	0	5
Počet přijatých akademických pracovníků	8	0	0	16
Počet vyslaných ostatních pracovníků	2	0	0	0
Počet přijatých ostatních pracovníků	0	0	0	0

### Bilaterální dohody s partnerskými pracovišti

B	Haute Ecole EPHEC Bruxel
B	Todor Kableshkov University of Transport
D	Hochschule Harz Wernigerode
D	Hochschule Bremen
D	Hochschule Bremerhaven
D	Friedrich-Schiller Universität Jena
D	Internationales Hochschulinstitut Zittau
D	University of Applied Sciences Zwickau
D	Hochschule Aalen
DK	Zealand Institute of Business and Technology
E	Universidad de Vigo
E	Universidad de Huelva
E	Universidad de Jaen
E	University of San Jorge
EE	University of Tartu
SF	Turku University of Applied Sciences
SF	Vaasan Ammattikorkeakoulu Vaasa
G	University of Piraeus
G	University of Ioannina
HR	University of Zagreb

HU	University of West Hungary
HU	Karoly Robert College
I	Universita Parma
I	Universita di Pisa
I	University of Insubria
IS	University of Akureyri
LT	Siauliu Universitetas
LT	Klaipedos Universitetas
N	Universitet i Adger
N	Hogskolen i Lillehammer
NL	Fontys Hogescholen
PL	Wyższa Szkoła Administracji Publicznej im. Stanisława Staszica w Białymstoku
PL	Uniwersytet Humanistyczno-Przyrodniczy Jana Kochanowskiego w Kielcach
PL	Uniwersytet Ekonomiczny we Wrocławiu
PL	Uniwersytet Jagielloński w Krakowie
PL	Uniwersytet Ekonomiczny w Krakowie
PL	Wyższa Szkoła Handlu i Prawa Warszawa
PL	Akademia Obrony Narodowej
F	Université de Strasbourg
F	Université de Nice Sophia Antipolis
F	Université d'Orleans
F	Universita di Corsica Pasquale Paoli
F	Université Aix-Marseille
F	Université Montpellier
F	Institut Universitaire Technologique de l'Université Paris Descartes
F	Université de la Reunion
P	Universidade Lusofona de Humanidades e Tecnologias Lisboa
P	Universidade do Minho Braga
P	Universidade Nova de Lisboa
P	Universidade Autónoma de Lisboa
P	Universidade Técnica Lisboa
P	Universidade de Évora
P	Universidade do Porto
P	Universidade dos Acores
P	Instituto Politécnico de Braganca
P	Instituto Politécnico de Santarém
P	Universidade da Madeira

RO	Universitatea Româno-Americană Bucurest
RO	Universitatea Transilvania din Brasov
SK	Žilinská univerzita v Žiline
SK	Matej Bel University
SK	Technická univerzita Košice
SK	Ekonomická univerzita v Bratislave
SK	Slovenská poľnohospodárska univerzita v Nitre
SK	Univerzita Konštantína Filozofa v Nitre
SI	Univerza v Ljubljani
TR	Marmara Üniversitesi Istanbul
TR	Usak Üniversitesi
TR	Anadolu Üniversitesi Eskisehir
TR	Pamukkale Üniversitesi Denizli
TR	Bulent Ecevit University
UK	University of Central Lancashire

Fakulta je rovněž partnerským členem sítě č. CII-SK-0505-02-1111 *Rural Tourism Programs Network* v rámci programu CEEPUS (Central European Exchange Programme for University Studies), který je středoevropským výměnným univerzitním programem zaměřeným na regionální spolupráci v rámci sítě univerzit. V rámci této sítě v roce 2014 vyjel jeden akademický pracovník, tři studentky doktorského studia. Přijel jeden student bakalářského studia.

Fakulta spolupracuje v rámci programu EUREKA (International Study on Rural Development around Europe) se Slovenskou poľnohospodárskou univerzitou, University of West Hungary, Mosonmagyaróvár, Karelia University of Applied Sciences, Savonia University of Applied Sciences. Fakulta je zapojena i do projektu Research Network Fund „Regional Studies Association Research Network: Policy Making and Politics at the Local Level“ s Ekonomickou fakultou TU v Košicích.

Fakulta ve spolupráci s Šiauliai University v Litvě akreditovala společný (joint degree) studijní obor v anglickém jazyce navazujícího magisterského studia „Regional Development and Governance“ jehož cílem je vzdělávání specializovaných odborníků pro veřejnou správu a regionální rozvoj chápanou v mezinárodním měřítku, zejména v evropském kontextu. Rozšíření nabídky studijních oborů o joint degree studijní obor je plně v souladu s Dlouhodobým záměrem činnosti fakulty a jejím cílem zvyšovat internacionalizaci fakulty.

## 6.2 Mobility studentů a akademických pracovníků v rámci programu Erasmus+ a CEEPUS včetně finančních nákladů v roce 2014

	Studenti			Akademičtí pracovníci		
	počet výjezdů	studento/ měsíc	náklady v EUR	počet výjezdů	ak. prac./ týden	náklady v EUR
<b>Celkem</b>	91/3	260/3	142620,9	20/1	100/4	15 118,96

**Při pobytech zahraničních učitelů byly předneseny studentům tyto přednášky:**

<b>Přednášející</b>	<b>Datum</b>	<b>Téma přednášky</b>
Šoltés Erik, Ekonomická univerzita v Bratislave	8. 1. - 9. 1.	Metódy permanentnej úpravy výšky pojistného
Šoltésová Tatiana, Ekonomická univerzita v Bratislave	8. 1. - 9. 1.	Embedded value jako nástroj určující hodnotu životnej pojišťovne
Blonder Steven	24. 3. - 4. 4.	US Business Law
Niedostadek André, Hochschule Harz	13. 4. 17. 4.	Manažerská ekonomika
Hancilar Ozhan, Pamukkale University	14.4. - 19. 4.	Turkey's current political and economic issues
Župerka Aurimas, Klapeida University	14. 4. - 18. 4.	Student entrepreneurship development in Lithuania
Kareivaite Roberta, Siauliai University	12. 5. - 16. 5.	Sustainable development and its methodology
Labudová Viera, Ekonomická univerzita v Bratislave	20. 4. - 21. 4.	Logistická regrese, Statistické porovnávaní
Rublíková Eva, Ekonomická univerzita v Bratislave	22. - 23. 4.	Box Jenkinsova metodologie, Exponenciálne vyrovnávanie a prognózovanie
Azgin Nurcan, Anadolu University	12. 5. - 16. 5.	Accounting - Auditing
Yeole Sushil D., MGM Polytechnic, Aurangabad	10. 10. - 10. 11.	Bank Performance Analysis: Methodology and Empirical Evidence
Tokarčíková Emese	15. 10.	Teorie spotřebitelského chování
Szücs Scaba, Károly Róbert College	20. 10. - 24. 10.	Regional and Project Planning
Sari Murat, Pamukkale University	9. 11. - 15. 11.	The selected methods and concepts of linear algebra for solving of economical problems, Models in Economical Mathematics, The selected methods and concepts of linear algebra for Computer Science, Models in Economics
Sokolowski Andrzej, Cracow University of Economics	10. 11. - 11. 11.	Survival analysis and its application in life and nonlife insurance. Cox proportional risk models
Dettenhofer Markus	12. 11.	Research Excellence in the Czech Republic
Hitka Milan, Technická univerzita Zvolen	13. 11.	Zvyšovanie výkonu zamestnancov
Hrehová Daniela, Technická univerzita Košice	13. 11.	Efektívna komunikácia a prezentačné zručnosti
Cigeroglu Oztepe Misra, Pamukkale University	23. 11. - 29. 11.	Public Administration System of Turkey
Pilyavsky Anotaliy I., Lvov Academy of Commerce	2.12.	Bank Performance Analysis: Methodology and Empirical Evidence, Finding Global Maxima and Minima of a Function with One Variable, Indefinite Integral

Přednášející	Datum	Téma přednášky
Zimmermann Karel, L'Université Pierr et Marie Curie Paris, INRA - unité	7. 12. - 11. 12.	Selected methods for solving problems in Graph Theory and Discrete Mathematics, Mystery of statistical distributions, The Theory of Games for everyone, Practical solutions of selected problems in Graph Theory and Discrete Mathematics
Sipková Lubica, Ekonomická univerzita v Bratislave	10. 12. - 11.12.	Statistical analysis of income inequality, focusin on the application of quantile methods. Quantile methods of meodelling of losses in non-life insurance.
Wolters Bernd, Saské státní kancléřství	12. 12.	Pasivní domy

# 7 VÝZKUMNÁ A VÝVOJOVÁ ČINNOST

## 7.1 Zapojení do tvůrčí a vědecko-výzkumné činnosti

### 7.1.1 Přehled grantů a dalších finančních podpor od tuzemských subjektů v roce 2014

Grantová agentura či podporující subjekt	Počet projektů	Finanční částka v tis. Kč celkem <sup>1)</sup>	z toho na rok 2014 <sup>2)</sup>
GAČR	2	4 056	1 305
MV ČR	1	2 000	400
MŠMT ČR – SGS	3	2 537	2 537
<b>Celkem</b>	<b>6</b>	<b>8 593</b>	<b>4 242</b>

<sup>1)</sup> Přidělené prostředky od poskytovatele

<sup>2)</sup> Čerpané prostředky v běžném roce

### 7.1.2 Jmenný seznam řešených projektů

#### GAČR

Kód	Řešitel	Název	IV v tis. Kč	NIV v tis. Kč	Celkem v tis. Kč
13-10331S	doc. Ing. Petr Hájek, Ph.D.	Úloha textové informace v modelech predikce finanční tísně podniku - přístupy specifické podle států a průmyslových odvětví	-	630	630
14-02836S	doc. Ing. Jan Stejskal, Ph.D.	Modelování efektů přelévání znalostí v kontextu regionálního a místního rozvoje	-	675	675
<b>Celkem</b>			-	<b>1 305</b>	<b>1 305</b>

#### OSTATNÍ DOMÁCÍ AGENTURY

Zadavatel	Řešitel	Název	IV v tis. Kč	NIV v tis. Kč	Celkem v tis. Kč
MV ČR	prof. Ing. Jan Čapek, CSc.	Bezpečnost občanů – krizové řízení, MV-59924/P-2010	-	400	400
MŠMT ČR, SGS	prof. Ing. Jan Čapek, CSc.	Vědecko-výzkumné aktivity v Systémovém inženýrství a informatice	-	898	898
MŠMT ČR, SGS	doc. Ing. Marcela Kožená, Ph.D.	Vědecko-výzkumné aktivity v oblasti Ekonomika a management	-	662	662



Zadavatel	Řešitel	Název	IV v tis. Kč	NIV v tis. Kč	Celkem v tis. Kč
MŠMT ČR, SGS	doc. Ing. Jolana Volejníková, Ph.D.	Vědecko-výzkumné aktivity v oblasti "Hospodářská politika a správa"	-	977	977
<b>Celkem</b>			-	<b>2 937</b>	<b>2 937</b>

## 7.2 Mezinárodní spolupráce ve výzkumu

### 7.2.1 Bilaterální dohody s partnerskými pracovišti

#### Smluvní partnerství

D	Internationales Hochschulinstitut Zittau
D	Hochschule Bremen
D	Fachhochschule der Sächsischen Verwaltung Meissen
D	Sächsisches Staatsministerium für Umwelt und Landwirtschaft Dresden
SK	Žilinská univerzita v Žiline, Fakulta riadenia a informatiky
SK	Ekonomická univerzita v Bratislave, Fakulta hospodárskej informatiky
SK	Univerzita P.J.Šafárika v Košiciach
SK	Poľnohospodárska univerzita Nitra
BR	Catholic University of Rio de Janeiro
BR	University of Sao Paulo
PL	Akademija Polonina w Częstochowie
PL	Wysza Sokola Administracji Publicznej w Lodzi
PL	University of Economics Wroclaw
MN	University of Montenegro
RU	Southern Branch of the Russian State Hydro-Meteorological University of Saint-Petersburg
SP	Universita Politecnica de Catalunya
LT	Siauliai university Šiauliai
LT	Klaipeda University
UK	University of Central Lancashire, Preston
UKR	Donbas National Academy of Civil Engineering and Architecture

## Partnerství v rámci výzkumných programů

B	Katholieke Universiteit Leuven
D	Internationales Hochschulinstitut Zittau
D	Universität Potsdam
D	Ernst-Moritz-Arndt-Universität Greifswald, Institut für Geographie und Geologie, Greifswald
DK	University of Copenhagen, Institute of Geography
E	Universitat Autònoma de Barcelona
F	University of Joensuu, Savonlinna Institute for Regional Development and Research
GR	University of Thessaly, Environmental and Spatial Planning Laboratory, Volos
I	Università Ca' Foscari, Department of Economics, Venezia
NL	European Institute of Comparative Urban Research, Rotterdam
PL	Polish Academy of Sciences, Stanisław Leszczycki Institute of Geography and Spatial Organization
PT	Universidade de Coimbra, Institute of Urban and Regional Studies
SK	Univerzita P. J. Šafárika v Košiciach, Fakulta verejnej správy
SK	Technická univerzita v Košiciach, Ekonomická fakulta
UK	The Nottingham Trent University
SK	Slovak University of Agriculture in Nitra, Faculty of European Studies and Regional Development
HU	University of West Hungary , Mosonmagyaróvár
SF	Karelia University of Applied Sciences
SF	Savonia University of Applied Sciences
LT	Siauliai University Šiauliai
UK	University of Central Lancashire, Preston

## 7.3 Publikační činnost

### Vývoj výsledků výzkumu, experimentálního vývoje a inovací v letech 2004 – 2014

	2004	2005	2006	2007	2008*	2009	2010	2011	2012	2013*	2014
<b>Počet záznamů vykázaných do RIV celkem</b>	246	266	325	336	303	299	261	196	174	214	214

\*změna metodiky vykazování

### Přehled druhů výsledků v roce 2014 podle jednotlivých skupin

	J	B	C	D	A	M	R	Nmap
<b>Celkem</b>	47	3	21	141	0	2	0	0

*J Článek v odborném periodiku*

*A Elektronická a audiovizuální tvorba*

*B Odborná kniha*

*M Konference*

*C Kapitola v odborné knize*

*R Software*

*D Článek ve sborníku*

*Nmap Specializovaná mapa s odborným obsahem*

## 7.4 Nejvýznamnější vědecké akce, konference a další aktivity v roce 2014

Kromě svých vzdělávacích aktivit Fakulta ekonomicko-správní pravidelně realizuje vědecké aktivity jako jsou odborné konference, semináře a workshopy, rovněž zapojuje do výuky pracovníky aplikační sféry. V roce 2014 se do výuky zapojilo 48 odborníků z aplikační sféry, z toho cca 22 v rámci přednáškového Týdne teorie a praxe v ekonomice.

Fakulta úzce spolupracuje se společnostmi Philip Morris ČR a.s., NonStop Recruit, s.r.o., LMC s.r.o., MenSeek s.r.o., Ingersoll Rand s.r.o., Procter and Gamble CR s.r.o., Tesco Stores CR a.s., Česká pojišťovna a.s., a dále s Magistrátem města Pardubice, Krajským úřadem Pardubického kraje, Krajskou hospodářskou komorou PK, Úřadem práce Pardubice, Ministerstvem vnitra ČR – Institut ochrany obyvatelstva v Lázních Bohdaneč. Spolupráce zahrnuje zejména realizaci odborných přednášek ve výuce, organizaci workshopů a případových studií, nabídku odborných praxí studentům, zpracování závěrečných prací na témata zadaná společnostmi, odborné exkurze studentů, zapojení některých zaměstnavatelů do projektů OP VK realizovaných fakultou, zpracování expertních analýz se zapojením studentů, apod.

V roce 2014 se uskutečnilo několik odborných exkurzí se studenty v rámci jednotlivých předmětů na FES (např. návštěva expozice ČNB, exkurze do České pojišťovny, SKP - Centrum, Věznice Pardubice, Magistrát města Pardubice, Krajský úřad Pardubického kraje, Státní okresní archiv apod.).

### Přehled vybraných vědeckých a dalších aktivit fakulty v roce 2014

#### INTERNATIONAL DAYS 2014

První ročník mezinárodního setkání akademických pracovníků, především v rámci programů Erasmus+ a CEEPUS. Série odborných přednášek, prezentace jednotlivých fakult a možnosti rozšíření spolupráce.

Termín: 14. – 16. 4. 2014

#### KRIZOVÝ MANAGEMENT 2014

Konference je zaměřena na propojení teoretických poznatků a praktických aplikací krizového managementu, zabývá se analýzou rizika, informační podporou a ekonomikou mimořádných událostí.

Pořadatel: Fakulta ekonomicko-správní, Ministerstvo vnitra – GŘ HZS ČR, Institut ochrany obyvatelstva Lázně Bohdaneč. Termín 18. 9. – 19. 9. 2014.

#### **KONFERENCE VEŘEJNÁ SPRÁVA 2014**

Hlavním záměrem konference bylo vytvořit prostor pro dlouhodobější propojování poznatků z oblasti soudobé veřejné správy, regionálního rozvoje a sociální politiky. Termín 25. 9. 2014 v Aule Univerzity Pardubice.

#### **TÝDEN TEORIE A PRAXE V EKONOMICE**

Sedmý ročník přednášek pro studenty i odbornou veřejnost zajišťované akademickými pracovníky z jiných univerzit a odborníky z praxe. Termín 10. 11. – 14. 11. 2014

Pořadatel: Ústav podnikové ekonomiky a managementu

#### **GIS DAY 2014**

Osvětově-informační den, během kterého specialisté na geografické informační systémy informují veřejnost o tom, co je to GIS a jak tato důležitá technologie ovlivňuje náš každodenní život.

Pořadatel: Ústav systémového inženýrství a informatiky

#### **AMERICAN CRIMINAL LAW**

Cyklus přednášek o americkém soudním systému v oblasti trestního práva a seznámení studentů s případy z americké praxe. Přednášel Prof. JUDr. Steven Blonder, USA.

Pořadatel: Ústav správních a sociálních věd

#### **PŘEDNÁŠKY O MATEMATICE, FYZICE A PŘÍBUZNÝCH OBORECH**

Pokračování cyklu přednášek a setkání určených všem, kdo mají zájem o uvedené obory. Přednášky jsou určeny pedagogickým pracovníkům a studentům UPa i dalším zájemcům.

Pořadatel: ÚMKM FES, KEEZ DFJP, JČMF – Pardubická pobočka

#### **KONTAKT 2014**

Setkání zástupců firem se studenty Univerzity Pardubice s cílem poskytnout jim informace o profilech podniků a možnostech uplatnění absolventů fakult.

Pořadatel: Fakulta ekonomicko-správní, Fakulta chemicko-technologická

#### **AUDIT V KOSTCE**

Přednáška pracovníků společnosti Ernst & Young Audit o významu auditu v činnosti firmy a činnosti auditorské firmy.

#### **VEDENÍ MEZINÁRODNÍCH TÝMŮ**

Přednášející Mgr. Jaroslav Rázek dlouhodobě řídil pracovní týmy v Maďarsku a v Polsku. Na přednášce uvede své zkušenosti a doporučení pro vedení mezinárodních pracovních kolektivů.

#### **PROBLEMATIKA SOCIÁLNÍHO BYDLENÍ**

Přednáška Ing. Zdenky Kumstýřové, ředitelky Charity Přelouč se zaměřila na problémy sociálního bydlení v souvislosti s přijetím nové legislativy.

#### **STŘET EKONOMIK, LIDÍ A ZBRANÍ**

Přednáška Ing. Aleše Michla – portfoliový stratég Raiffeisen Bank a poradce ministra financí ČR, jeden z nevlivnějších ekonomů v ČR. Přednáška spojená s diskuzí.

## **FINANČNÍ GRAMOTNOSTI PRO VŠECHNY**

Ing. Martin Cvetler – cyklus přednášek pro studenty.

## **FINANČNÍ ŘÍZENÍ A AUDIT**

Přednáška Prvního náměstka ministra financí ČR pro oblast finančního řízení a auditu Ing. Lukáše Wagenknechta.

## **HODNOCENÍ DOPADŮ (PŘÍNOSŮ) PROJEKTŮ**

Ing. Jiří Krátký - výkonný manažer společnosti PM Consulting, s. r. o.

Přednáška se zaměřila na problematiku hodnocení nefinančních přínosů plynoucích z realizace projektů zejména ve veřejném sektoru.

## **INICIAČNÍ WORKSHOP K SOUTĚŽI O NEJLEPŠÍ PROGRAM OBNOVY VESNICE**

v součinnosti s CTTZ Univerzity Pardubice. Workshop byl určen především pro studenty oboru Regionální rozvoj.

Fakulta se aktivně zapojila do celouniverzitního projektu „Brána vědění otevřená (BRAVO)“ financovaného z Operačního programu Vzdělávání pro konkurenceschopnost. Projekt je zaměřen na popularizaci vědy, výzkumu a odborných činností univerzity a jejích fakult mezi širokou veřejností a mládeží a žáky středních škol. Akademičtí pracovníci fakulty se v roce 2014 zúčastnili např. následujících akcí:

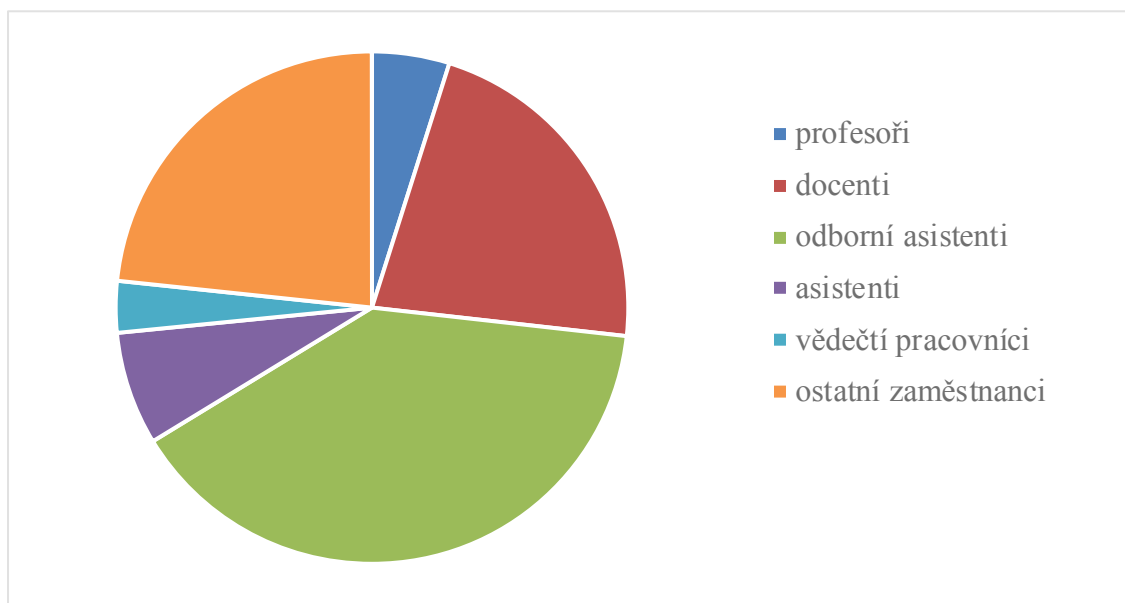
- Brána univerzity otevřená – (aula UPa)
- Noc mladých výzkumníků – (Pardubický zámek)
- Věda a technika na dvorech škol (Gymnázium Letohrad, ZŠ Heřmanův Městec)
- Vědecko-technický jarmark – (Pernštýnské náměstí)
- Cyklus přednášek „Aktuální ekonomické problémy a jejich řešení na středních školách“ pro vybrané střední školy (5 škol)
- Geoseminář na FES
- Univerzitní letní škola
- Informaticko-ekonomické hrátky na FES a na Gymnáziu Pardubice, Gymnáziu Mozartova
- GIS DAY na Gymnáziu J. Ressela Chrudim
- Matematické a fyzikálně didaktické semináře pro pedagogy základních a středních škol (Gymnázium Pardubice, Dašická, ZŠ Pardubice, Josefa Ressla)

Při těchto akcích se setkávali se žáky a pedagogy středních škol. Prostřednictvím připravených popularizačních bloků informovali o oblastech vědy a výzkumu, které se na fakultě realizují. Setkání probíhala jak na půdě Univerzity Pardubice, tak přímo v sídlech škol.

## 8 AKADEMIČTÍ PRACOVNÍCI

### PŘEPOČTENÝ STAV ZAMĚSTNANCŮ K 31. 12. 2014 PODLE JEDNOTLIVÝCH ORGANIZAČNÍCH SLOŽEK FAKULTY

Útvar	Akademičtí pracovníci					Vědečtí pracovníci	Ostatní	Celkem
	profesoři	docenti	odborní asistenti	asistenti	celkem			
ÚMKM	1,0	2,0	4,0	2,7	9,7	1,0	1,0	11,7
ÚSSV	0,0	1,0	8,0	1,4	10,4	0,0	1,0	11,4
ÚSII	1,0	5,5	9,0	0,0	15,5	1,0	2,5	19,0
ÚPEM	0,0	4,7	6,0	1,5	12,2	0,0	1,0	13,2
ÚRBV	0,0	2,0	2,4	1,0	5,4	1,0	1,0	7,4
ÚEV	1,5	2,0	6,0	0	9,5	0,0	1,0	10,5
Děkanát	1,0	3,0	1,0	0	5,0	0,0	14,0	19,0
<b>Celkem</b>	<b>4,5</b>	<b>20,2</b>	<b>36,4</b>	<b>6,6</b>	<b>67,7</b>	<b>3,0</b>	<b>21,5</b>	<b>92,2</b>



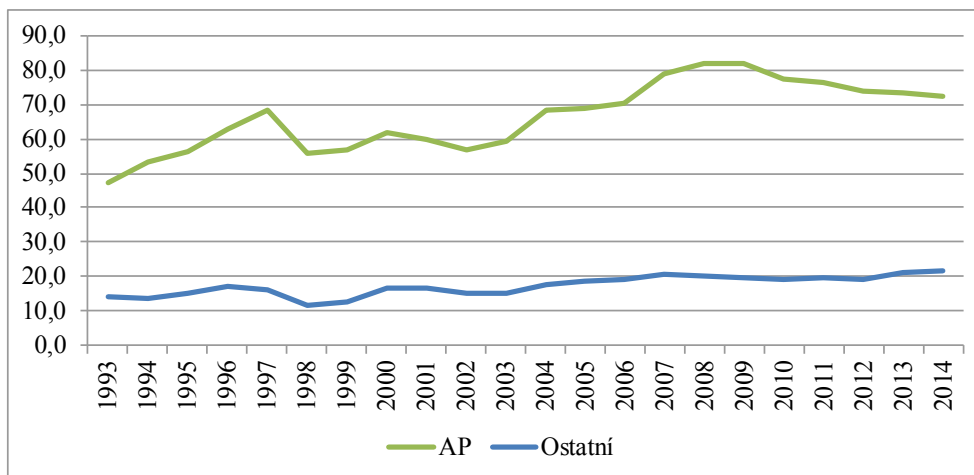
### PRŮMĚRNÝ PŘEPOČTENÝ STAV ZAMĚSTNANCŮ ZA ROK 2014

Útvar	Akademičtí pracovníci					Vědečtí pracovníci	Ostatní	Celkem
	profesoři	docenti	odborní asistenti	asistenti	celkem			
<b>Celkem</b>	<b>4,5</b>	<b>20,2</b>	<b>35,3</b>	<b>12,5</b>	<b>72,5</b>	<b>3,4</b>	<b>21,5</b>	<b>97,4</b>

**VÝVOJ PRŮMĚRNÝCH PŘEPOČTENÝCH POČTŮ ZAMĚSTNANCŮ  
V OBDOBÍ 1993 – 2014**

Rok	AP	Věd. pr.*	Ostatní	Celkem	Ostatní/AP	Studenti/AP
1993	47,2		14,3	61,5	0,30	5,8
1994	53,2		13,5	66,7	0,25	9,3
1995	56,4		15,1	71,5	0,27	12,7
1996	62,6		17,4	80,0	0,28	16,3
1997	68,4		16,0	84,4	0,23	15,6
1998	55,9		11,4	67,3	0,20	19,2
1999	56,7		12,5	69,2	0,22	19,4
2000	61,7		16,9	78,6	0,27	19,1
2001	59,6		16,7	76,3	0,28	22,9
2002	56,7		15,0	71,7	0,21	26,6
2003	59,5	1,0	15,0	75,5	0,25	31,3
2004	68,2	1,0	17,8	87,0	0,26	30,0
2005	68,7	0,9	18,5	88,1	0,27	32,9
2006	70,3	1,8	19,0	91,1	0,27	36,1
2007	78,7	1,0	20,6	100,3	0,26	32,2
2008	82,1	0,1	20,1	102,3	0,25	30,0
2009	81,9	1,0	19,9	102,8	0,24	33,7
2010	77,2	0,0	19,2	96,4	0,25	31,9
2011	76,2	0,0	19,6	95,8	0,26	32,4
2012	73,6	0,3	19,1	93,0	0,26	30,9
2013	73,2	3,3	21,1	97,6	0,29	28,1
2014	72,5	3,4	21,7	97,6	0,30	28,4

\*Informace o počtu vědeckých pracovníků před rokem 2003 nejsou dostupné



### 8.1 Kvalifikační struktura akademických pracovníků k 31. 12. 2014 v přepočteném počtu

	Přep. osob	%
Profesoři celkem	4,5	6,6
Docenti celkem	20,2	29,8
Odborní asistenti celkem	36,4	53,8
Asistenti celkem	6,6	9,8
<b>Celkem akademičtí pracovníci</b>	<b>67,7</b>	<b>100,0</b>

### 8.2 Kvalifikační struktura akademických pracovníků k 31. 12. 2014 ve fyzickém počtu

	Počet osob	%
Profesoři celkem	5	6,8
Docenti celkem	22	30,1
Odborní asistenti celkem	38	52,1
Asistenti celkem	8	11,0
<b>Celkem akademičtí pracovníci</b>	<b>73</b>	<b>100,0</b>

### 8.3 Vývoj kvalifikační struktury akademických pracovníků v období 2010 – 2014

Rok	Profesoři					Docenti				
	2010	2011	2012	2013	2014	2010	2011	2012	2013	2014
v přepočteném počtu	5,0	5,1	5,2	4,5	4,5	20,8	20,1	18,6	20,5	20,2
v % z přepočteného počtu	6,5	6,7	6,9	6,0	6,6	26,9	26,4	24,9	27,5	29,8
ve fyzickém počtu	6	6	7	5	5	24	23	21	23	22
v % z fyzického počtu	7,1	7,3	8,5	6,2	6,8	28,6	28,1	25,6	28,4	30,1

Rok	Odborní asistenti					Asistenti				
	2010	2011	2012	2013	2014	2010	2011	2012	2013	2014
v přepočteném počtu	28,4	28,9	33,3	35,0	36,4	23,0	22,0	17,6	14,5	6,6
v % z přepočteného počtu	36,8	38,0	44,6	47,0	53,8	29,8	28,9	23,6	19,5	9,8
ve fyzickém počtu	30	30	35	37	38	24	23	19	16	8
v % z fyzického počtu	35,7	36,7	42,7	45,7	52,1	28,6	28,0	23,2	19,7	11,0



## 8.4 Věková struktura akademických pracovníků k 31. 12. 2014

(počet ve fyzických osobách)

Věk	Akademičtí pracovníci								Vědečtí pracovníci	
	profesoři		docenti		odb. asist.		asistenti		celkem	ženy
	celkem	ženy	celkem	ženy	celkem	ženy	celkem	ženy		
do 29 let	0	0	0	0	2	2	1	1	0	0
30-39 let	0	0	4	0	20	7	6	1	2	0
40-49 let	0	0	3	3	9	5	0	0	1	1
50-59 let	0	0	7	5	4	2	0	0	0	0
60-69 let	3	1	5	1	3	0	1	0	0	0
nad 70 let	2	0	3	0	0	0	0	0	0	0
<b>celkem</b>	<b>5</b>	<b>1</b>	<b>22</b>	<b>9</b>	<b>38</b>	<b>16</b>	<b>8</b>	<b>2</b>	<b>3</b>	<b>1</b>
<b>Průměr</b>	<b>68</b>		<b>55</b>		<b>41</b>		<b>37</b>		<b>38</b>	

## 8.5 Vývoj věkové struktury akademických pracovníků v období 2010 – 2014

Věková skupina	ve fyzickém počtu					v %				
	2010	2011	2012	2013	2014	2010	2011	2012	2013	2014
do 29 let včetně	6	4	3	3	1	7	5	4	3,7	1,3
30 - 39	31	32	38	38	32	37	39	46	46,9	42,1
40 - 49	14	14	11	12	15	17	17	13	14,8	19,7
50 - 59	15	13	11	11	11	18	16	13	13,6	14,5
60 - 69	14	13	12	11	12	17	16	15	13,6	15,8
70 a více	4	6	7	6	5	5	7	9	7,4	6,6
<b>Celkem</b>	<b>84</b>	<b>82</b>	<b>82</b>	<b>81</b>	<b>76</b>	<b>100</b>	<b>100</b>	<b>100</b>	<b>100</b>	<b>100</b>

## 8.6 Kvalifikační růst akademických pracovníků v roce 2014

### DOKTORSKÉ STUDIUM

akademický pracovník	ING. RENÁTA BÍLKOVÁ
zahájení	2005
obor	Informatika ve veřejné správě
pracoviště	FES Univerzita Pardubice
výsledek	obhájeno dne 29. 9. 2014

akademický pracovník	<b>ING. OLDŘICH HORÁK</b>
zahájení	2007
obor	Informatika ve veřejné správě
pracoviště	FES Univerzita Pardubice
výsledek	obhájeno dne 29. 9. 2014

akademický pracovník	<b>ING. ZDENĚK MATĚJA</b>
zahájení	2008
obor	Regionální a veřejná ekonomie
pracoviště	FES Univerzita Pardubice
výsledek	probíhá

akademický pracovník	<b>ING. ALEŠ HORČIČKA</b>
zahájení	2009
obor	Management
pracoviště	FES Univerzita Pardubice
výsledek	probíhá

akademický pracovník	<b>ING. MARTIN NOVÁK</b>
zahájení	2009
obor	Elektrotechnika a informatika
pracoviště	FEI Univerzita Pardubice
výsledek	probíhá

akademický pracovník	<b>MGR. ONDŘEJ SLAVÍČEK</b>
zahájení	2009
obor	Regionální a veřejná ekonomie
pracoviště	FES Univerzita Pardubice
výsledek	probíhá

akademický pracovník	<b>ING. MGR. PAVLÍNA MATĚJOVÁ</b>
zahájení	2009
obor	Řízení a ekonomika podniku
pracoviště	Mendelova univerzita v Brně
výsledek	probíhá

akademický pracovník	<b>ING. RADKO KŘÍŽ</b>
zahájení	2010
obor	Řízení a ekonomika podniku
pracoviště	Katedra ekonomiky, manažerství a humanitních věd – ČVUT Praha
výsledek	probíhá

akademický pracovník	<b>ING. KATEŘINA SEINEROVÁ</b>
zahájení	2010
obor	Regionální a veřejná ekonomie
pracoviště	FES Univerzita Pardubice
výsledek	probíhá

akademický pracovník	<b>MGR. DAVID BREBERA</b>
zahájení	2011
obor	Aplikovaná informatika
pracoviště	FES Univerzita Pardubice
výsledek	probíhá

akademický pracovník	<b>ING. ET ING. VERONIKA LINHARTOVÁ</b>
zahájení	2011
obor	Hospodářská politika a správa
pracoviště	FES Univerzita Pardubice
výsledek	obhájeno dne 3. 9. 2014

akademický pracovník	<b>ING. FRANTIŠEK SEJKORA</b>
zahájení	2011
obor	Management
pracoviště	FES Univerzita Pardubice
výsledek	obhájeno dne 18. 9. 2014

akademický pracovník	<b>JUDR. MARTIN ŠMÍD</b>
zahájení	2012
obor	Pracovní právo
pracoviště	Masarykova univerzita v Brně
výsledek	probíhá

### **HABILITAČNÍ ŘÍZENÍ**

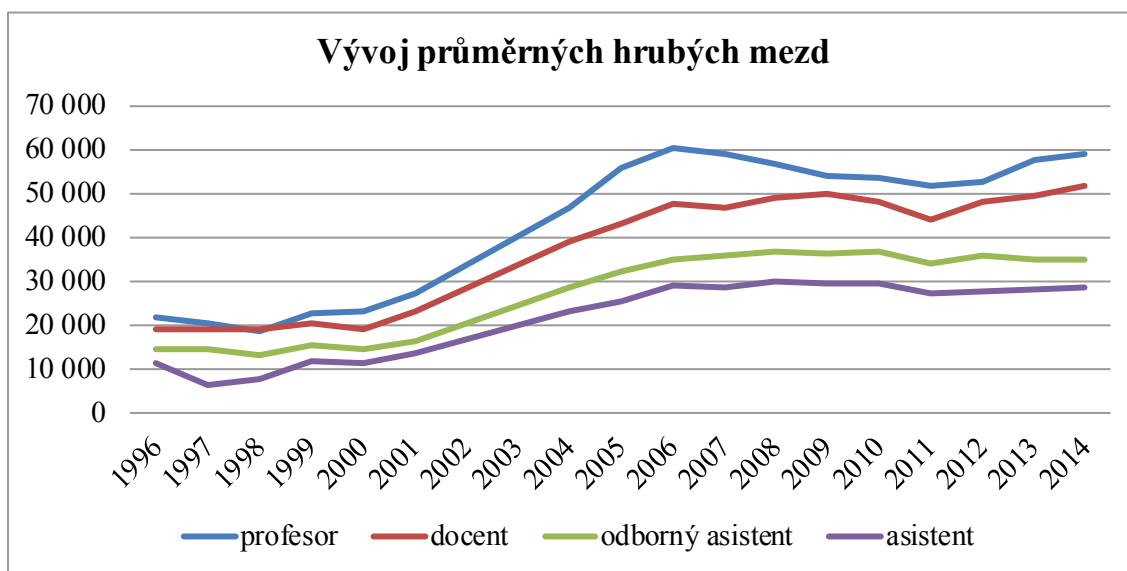
V současné době neprobíhá žádné habilitační řízení a rovněž v roce 2014 nebylo ani habilitační řízení zahájeno.

### **ŘÍZENÍ KE JMENOVÁNÍ PROFESOREM**

V současné době neprobíhá žádné řízení ke jmenování profesorem a rovněž v roce 2014 nebylo ani řízení ke jmenování profesorem zahájeno.

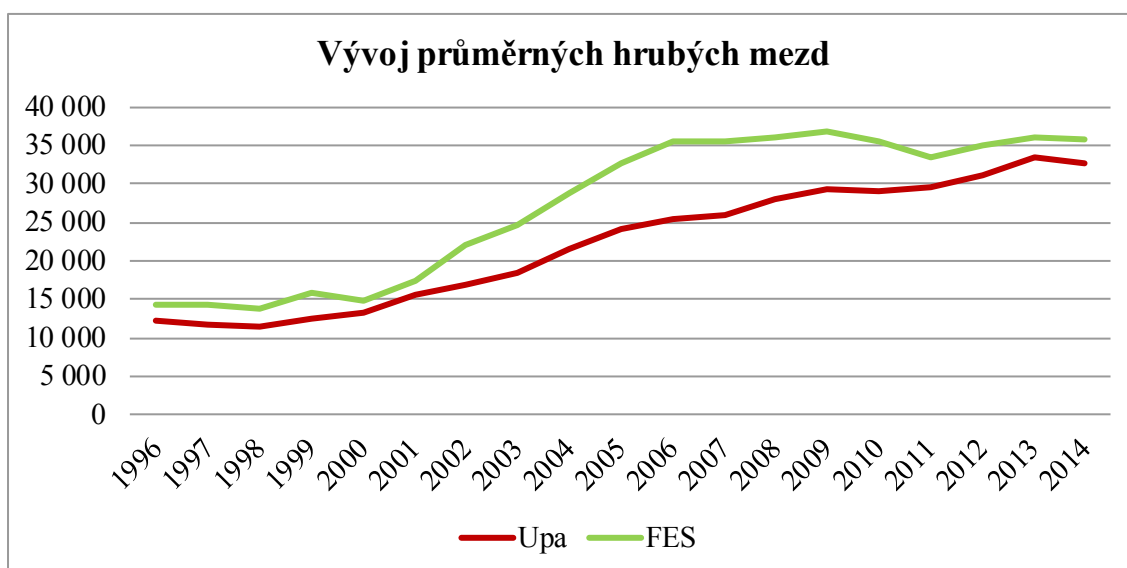
## 8.7 Průměrná hrubá mzda akademických pracovníků FES podle kategorií v roce 2014

Kategorie	Průměrná měsíční mzda v Kč
profesor	58 859
docent	51 887
odborný asistent	35 114
asistent	28 399



## 8.8 Průměrná hrubá mzda pracovníků fakulty v období 2007 - 2014

	2007	2008	2009	2010	2011	2012	2013	2014
Průměrná mzda pracovníků univerzity	26 045	28 065	29 190	29 029	29 585	31 034	33 358	32 656
Průměrná mzda pracovníků FES	35 498	36 072	36 734	35 421	33 447	34 875	36 026	35 738



# 9 HODNOCENÍ ČINNOSTI

---

## 9.1 Vnitřní hodnocení

Hodnocení činnosti fakulty bylo uskutečněno na dvou zasedáních Vědecké rady Fakulty ekonomicko-správní ve dnech 6. 5. 2014 a 11. 12. 2014. Hodnocením činností fakulty se rovněž zabýval na svých zasedáních Akademický senát FES. Průběžně byla otázka hodnocení jednotlivých činností fakulty zařazována na jednání porad vedení fakulty a na kolegiích děkanky.

Součástí hodnocení činnosti fakulty je i hodnocení studenty, které slouží jako jeden z nástrojů při vytváření zpětné vazby mezi vyučujícími a studenty. Od roku 2007 je na Univerzitě Pardubice k dispozici elektronický systém pro generování, vyplňování i vyhodnocování dotazníku v anketách hodnocení v rámci jednoho z modulů informačního systému IS STAG. Modul umožňuje evidenci studentského hodnocení výuky, akademičtí pracovníci fakulty tak mají možnost získat názory, podněty a hodnocení jimi vyučovaných předmětů, které studenti posuzují anonymně. Zavedený systém hodnocení a vnitřní evaluace bude jednou z podmínek institucionálních akreditací a fakulta v tomto ohledu plně spolupracuje s vedením Univerzity Pardubice.

Pravidlené hodnocení pedagogického procesu je prováděno rovněž formou hospitací vedoucích ústavů a garantů předmětů přímo na příslušných přednáškách a seminářích.

### 9.1.1 Hodnocení výkonnosti a kvalifikačního růstu

Hodnocení výkonnosti akademických pracovníků (jak ve vzdělávacím procesu, tak ve vědecko-výzkumné činnosti) probíhá na fakultě od roku 2002. Pravidelně se provádí vnitřní hodnocení naplňování plánu kvalifikačního růstu akademických pracovníků na úrovni jednotlivých ústavů. Hodnocení pedagogické činnosti i vědecko-výzkumných aktivit akademických pracovníků je prováděno každoročně, vždy v návaznosti na publikované výsledky Rady pro vědu, výzkum a inovace. Snahou vedení fakulty a vedoucích ústavů je reflektovat při hodnocení kvalifikační činnosti akademických pracovníků metodiku Rady pro vědu, výzkum a inovace, která je významným podkladem pro financování veřejných vysokých škol.

Hodnocení vědecké práce a studijních výsledků doktorandů působících na fakultě probíhá v souladu se schválenou směrnicí děkanky – Povinnosti doktorandů a ve spolupráci s hodnocením jejich školitelů. Současně jsou doktorandi hodnoceni na příslušných ústavech formou odborných seminářích, kde prezentují a obhajují výsledky své vědecké práce. K jejich aktivnímu zapojení do vědecko-výzkumné práce slouží i projekty studentské grantové soutěže, v rámci nichž je možno financovat aktivity související s touto činností doktorandů a nadaných studentů magisterských studijních oborů. Odměňování doktorandů je realizováno na základě pravidelného posuzování jejich vědecko-výzkumných a dalších aktivit a to zpravidla 2x ročně.

### 9.1.2 Hodnocení vědecko-výzkumné činnosti

Hodnocení vědecko-výzkumné činnosti fakulty probíhalo hodnocením jednotlivých domácích i zahraničních projektů a grantů v souladu s vyhlášenými podmínkami grantových soutěží a v návaznosti na samotný grantový projekt. Lze konstatovat, že všechna tato řízení dospěla ke kladnému hodnocení výzkumných a tvůrčích aktivit akademických pracovníků fakulty. V návaznosti na výzkumnou činnost byly vydány tři tituly vědeckého časopisu Scientific Papers of the University of Pardubice - Series D, teze doktorských disertačních prací a Sborníky z realizovaných konferencí.

## 9.2 Vnější hodnocení

Veřejné vysoké školy jsou hodnoceny dle celé řady kritérií, která se odrážejí i v jejich financování. Jedním z významných kritérií je hodnocení vědecko-výzkumné činnosti podle již zmíněné metodiky hodnocení výsledků výzkumu a vývoje používané Radou pro výzkum, vývoj a inovace České republiky (bodového hodnocení RIV). V době zpracování výroční zprávy nebyly ještě k dispozici výsledky ani pro rok 2013, nelze proto činnost fakulty podrobně v dané oblasti hodnotit.

Bodové hodnocení fakulty v letech předchozích (2012 a 2011) bylo přibližně stejné, nedocházelo k výraznému nárůstu, či poklesu získaných bodů za hodnocené výsledky. Pokud jde o strukturu publikovaných prací, došlo k pozitivnímu trendu od posunu výsledků bez bodového hodnocení k mírnému nárůstu publikovaných prací v časopisech s impakt faktorem. Vedení fakulty na základě analýzy uvedených skutečností přijalo soubor opatření ke zkvalitnění vědecké práce a publikační činnosti. Opatření se týkala personální práce, publikační činnosti, podrobného sledování citací a h-indexu, vědeckých projektů a zvláště mezinárodních projektů, vědeckých seminářů ústavů, doktorandů a SGS grantů a v neposlední míře i propagace vědecké práce fakulty prostřednictvím webových stránek.

Při srovnání jednotlivých fakult ekonomického zaměření v rámci různých univerzit a vysokých škol se Fakulta ekonomicko-správní podle tohoto hodnocení pravidelně umísťovala v první desítce. Očekáváme, že opatření přijatá na podporu a zkvalitnění publikační činnosti se odrazí v hodnocení vědecko-výzkumných aktivit fakulty i v roce 2013 a fakulta si udrží podobnou pozici v žebříčku ostatních ekonomických fakult. Podle předběžných výsledků bodového hodnocení prvního pilíře si v rámci Univerzity fakulta udržela třetí místo (za FCHT a FF). V této souvislosti je třeba upozornit na skutečnost, že hodnocení výsledků vědy a výzkumu podle metodiky RVVI za rok 2013 není zcela srovnatelné s předchozími roky, protože došlo k některým změnám v hodnocení.

Dalším aspektem vnějšího hodnocení fakulty je úspěšnost při akreditacích a žádostech o prodloužení platnosti akreditací Akreditační komisí MŠMT. Fakulta v posledních letech dosahuje vysoké úspěšnosti v získávání platnosti prodloužení akreditací stávajících studijních oborů na dobu šesti let a více let. Tato skutečnost je rovněž odrazem zlepšování personálního zabezpečení studijních oborů a odráží i dlouhodobou snahu vedení fakulty při podpoře kvalifikačního růstu akademických pracovníků.

# 10 DALŠÍ AKTIVITY

---

## 10.1 Ediční činnost

V rámci edičního plánu byly kromě skript a opor distančního vzdělávání realizovány další ediční řady edičního plánu fakulty:

V ediční řadě **metodicko-organizační materiály** byly vydány studijní plány.

V ediční řadě **sborníky** byly vydány:

*Aktuální problémy teorie a praxe v ekonomice*, ISBN 978-80-7395-797-1

*Veřejná správa 2014*, ISBN 978-80-7395-828-2

*Krizový management 2014*; ISBN 978-80-7395-871-8

V ediční řadě **odborná kniha** byly vydány:

ČAPEK J., HUB M., HÁJKOVÁ V. (editoři), *Advances in Informatics, Management and Economics*, ISBN 978-80-7395-811-4

ČERNOHORSKÁ L., *Komplexní pohled do bankovního světa*, ISBN 978-80-7395-863-3

KOŽENÁ M., *Nové trendy v podnikové ekonomice a managementu*, ISBN 978-80-7395-840-4

V ediční řadě **cvičebnice** nebyly vydány žádné publikace.

V ediční řadě **učebnice** byly vydány:

LINDA, B., VOLEK J., *Lineární programování*, ISBN 978-80-7395-844-2

Dále byla vydána tři čísla **časopisu** Scientific Papers:

Scientific Papers of the University of Pardubice - Series D 30 (2014), ISSN 1211-555X, MK ČR E 19548

Scientific Papers of the University of Pardubice - Series D 31 (2014), ISSN 1211-555X, MK ČR E 19548

Scientific Papers of the University of Pardubice - Series D 32 (2014), ISSN 1211-555X, MK ČR E 19548

Dále byla vydána dvě čísla **časopisu** Aktuální otázky sociální politiky - teorie a praxe:

Aktuální otázky sociální politiky - teorie a praxe, ročník VIII, číslo I, ISSN 1804-9095 (Print), ISSN 1804-9109 (Online), MK ČR E 21221

Aktuální otázky sociální politiky - teorie a praxe, ročník VIII, číslo II, ISSN 1804-9095 (Print), ISSN 1804-9109 (Online), MK ČR E 21221

**Teze habilitačních prací:**

### **Teze disertačních prací:**

LINHARTOVÁ V., *Corruption and its Impact on the Economic Performance of Regions of the Czech Republic*, ISBN 978-80-7395-823-7

BÍLKOVÁ R., *Design of the Model and Methodology for Electronic Communication between the Enterprise and Government Authorities*, ISBN 978-80-7395-834-3

SEJKORA F., *Making Decisions on Using Profit for Dividends at a Joint-Stock Company*, ISBN 978-80-7395-830-5

LAMR M., *Project Management in Genetic Approach Context*, ISBN 978-80-7395-833-6

BRABCOVÁ M., *Risk Management in the Area of Human Trafficking*, ISBN 978-80-7395-758-2

HORÁK O., *Voice Identification of Information System Users*, ISBN 978-80-7395-835-0

V **externích nakladatelstvích** vyšly tyto publikace akademických pracovníků fakulty:

### **Odborné knihy:**

VOLEJNÍKOVÁ, J., LINHARTOVÁ, V. *Macro-economic Aspects of Corruption*. Saarbrücken : LAP Lambert Academic Publishing AG & Co. KG, 2014. 72 s. ISBN 978-3-659-52992-4.

DYTRT, Z., CERALOVÁ-PETROFOVÁ, Z., DANĚK, O., DVOŘÁKOVÁ, V., FINK, Z., GAJDUŠKOVÁ, A., PAVLÍK, J., SVÁTEK, J., TOMANCOVÁ, L., ZADRAŽILOVÁ, D., MÜLLNER, J. *Kvalitativní management - leadership*. Žilina : GEORG - Juraj Štefún, 2014. 113 s. ISBN 978-80-8154-085-1.

LYUBOMIROVA ATANASOVA, I. *QLIFEX – bazirana na pravila expertna sistema za ocena na kačestvo na život*. Blagoevgrad : University Publishing Neofit Rilski, 2014. 141 s. ISBN 978-954-680-943-8.

ŠATERA, K., BRODSKÝ, Z. *Řízení zdravotnických organizací*. Varnsdorf : Městská knihovna Varnsdorf, 2014. 118 s. ISBN 978-80-86409-43-6.

STEJSKAL, J. *Ekonomika neziskové organizace*. Praha : Tiskové a distribuční centrum, 2014. 263 s. ISBN 978-80-7501-063-6.

MIKUŠOVÁ MERIČKOVÁ, B., STEJSKAL, J. *Teorie a praxe veřejné ekonomiky*. Praha: Wolters Kluwer ČR, a. s., 2014. 264 s. ISBN 978-80-7478-526-9.

KUVÍKOVÁ, H., STEJSKAL, J., SVIDROŇOVÁ, M. *Neziskové organizácie – teoretické a ekonomické súvislosti*. Banská Bystrica : Univerzita Mateja Bela v Banskej Bystrici, 2014. 212 s. ISBN 978-80-557-0709-9.

FUKA, J. *Management of Crisis Situations in Company Using Game Theory*. Germany: Scholar's Press, 2014. 52 s. ISBN 978-3-639-66236-8.

### **Kapitola v odborné knize:**

PACÁKOVÁ, V., JINDROVÁ, P., SEINEROVÁ, K. Comparisons of Mortality Models and Premiums by Gender. In *Models and Methods for Analysing and Forecasting Economic Processes Theory and Practice*. Kraków : Wydawnictwo Uniwersytetu Ekonomicznego w Krakowie, 2014, s. 139-150. ISBN 978-83-7252-669-4.



## 10.2 Účast fakulty v dalších organizacích

Fakulta je kolektivním členem Českého komitétu pro vědecké řízení, aktivně se účastní také na činnosti České asociace pro geografickou informaci, současně působí v České společnosti ekonomické, České společnosti kartografické, České společnosti marketingové a České společnosti pro systémovou integraci. Fakulta je dále členem Společnosti pro projektové řízení, o. p. s., Jednoty českých matematiků a fyziků, Společnosti pro etiku v ekonomice, Asociace pracovníků univerzitní administrativy a Institutu Václava Klause.

Fakulta figuruje na seznamu ústavů kvalifikovaných pro znaleckou činnost v oblasti informatiky ve veřejné správě a v oblasti ekonomie a veřejné správy registrovaných na Ministerstvu spravedlnosti ČR.

V součinnosti Univerzity Pardubice a Magistrátu města Pardubice byl v roce 2002 založen a funguje Institut rozvoje evropských regionů, o.p.s.

### ČLENSTVÍ V MEZINÁRODNÍCH ORGANIZACÍCH

V současné době je fakulta zapojena i do mezinárodní spolupráce prostřednictvím svého členství v mezinárodních organizacích:

RSAI	Regional Science Association International
NISPACEE	The Network of Institutes and Schools of Public Administration in Central and Eastern Europe
ERSA	European Regional Science Association
EAIE	European Association for International Education

## 10.3 Oblast celoživotního vzdělávání

V rámci podpory celoživotního vzdělávání v roce 2014 neprobíhal žádný kurz.

# 11 ZÁVĚR

---

Vzdělávací a vědecko-výzkumné aktivity Fakulty ekonomicko-správní vycházejí z naplňování úkolů a rozvojových cílů v souladu s Dlouhodobým záměrem činnosti fakulty na roky 2011-2015 ve třech hlavních základních oblastech: kvalita a rozsah akademických činností, pod které patří vzdělávací aktivity a vědecko-výzkumná činnost, otevřenost fakulty, která naplňuje její vizi z hlediska otevřenosti vůči relevantnímu okolí českému i evropskému a zemí dalších kontinentů, a efektivnost a řízení, pod které spadá péče o kultivaci lidského potenciálu a rozvoj infrastruktury a materiálního zabezpečení.

## VZDĚLÁVACÍ ČINNOST

Cílem vedení fakulty je v souladu s Dlouhodobým záměrem omezování kvantitativního rozvoje fakulty a zvyšování kvality vzdělávacího procesu a jeho otevřenosti mezinárodnímu prostředí. Nabídka studijních oborů je dostatečně pestrá, fakulta nabízí možnost studia ve všech typech studií, v prezenční i kombinované formě, u vybraných studijních oborů i v anglickém jazyce. Fakulta považuje v současné době počet studijních oborů za optimální, do budoucna je snaha inovovat strukturu stávajících studijních oborů i formou specializací uvnitř již akreditovaných studijních oborů, optimalizovat počet vyučovaných předmětů. O úspěšné snaze fakulty udržet počet akreditovaných studijních oborů v požadovaném standardu a kvalitě svědčí úspěšnost při podávání žádostí o prodloužení doby platnosti akreditací uskutečňovaných studijních oborů.

Inovaci kombinované formy studia byl věnován projekt OP Vzdělávání pro konkurenceschopnost „Rozvoj studijních programů, didaktických metod a inovování modelu řízení v oblasti kombinovaného studia“, v rámci kterého bylo připraveno celkem 60 nových e-learningových kurzů. Fakulta se také zapojila do celouniverzitního projektu „Integrace a inovace výuky v rámci studijních programů realizovaných na UPa“, ze kterého bylo mj. podpořeno vydání 23 skript.

V souladu s internacionalizací fakulty dochází i nadále k oboustranné mobilitě studentů a akademických pracovníků, a to nejen prostřednictvím programu Erasmus+ v rámci bilaterálních smluv uzavřených se zahraničními univerzitami, ale i projektu CEEPUS a dalších. V rámci akreditovaných studijních oborů v anglickém jazyce studují i zahraniční studenti. Fakulta obdržela akreditaci společného (joint degree) navazujícího magisterského studijního oboru Regional Development and Governance s Šiauliai University v Litvě, ve kterém již zahájilo studium prvních deset zahraničních studentů.

Fakulta rovněž úzce spolupracuje s aplikační sférou – ať již formou zapojení pracovníků aplikační praxe do výuky, organizováním odborných workshopů, exkurzí studentů na spolupracující instituce, realizací odborných praxí či zpracováváním závěrečných prací pro partnerské organizace.

## VĚDECKO-VÝZKUMNÁ ČINNOST

Vědecká, výzkumná a vývojová činnost je a bude chápána jako zásadní a nedílná součást aktivit fakulty. V minulých letech dosahovala fakulta relativně příznivých výsledků vědecko-výzkumné činnosti podle metodiky Rady vlády pro vědu, výzkum a inovace. V době zpracování Výroční zprávy ještě nebyly k dispozici výsledky za roky 2013 a 2014, nelze tedy přesně kvalitu výsledků fakulty hodnotit. Očekáváme, že díky pozornosti a podpoře, která je na fakultě tomuto aspektu věnována, se bude kvalita vědecko-výzkumné činnosti zvyšovat. V návaznosti na vědecko-výzkumné aktivity probíhá na fakultě každoročně hodnocení vědecko-výzkumných aktivit jednotlivých ústavů fakulty a akademických pracovníků.

K rozvoji systematické práce se studenty doktorského studia a nadaných studentů magisterského studia pozitivně přispívá jejich zapojení do projektů Studentské grantové soutěže. Studenti magisterského a doktorského stupně studia tak mají možnost aktivně participovat na realizaci a řešení výzkumných projektů. Fakulta bude i nadále podporovat prostřednictvím těchto grantů publikační a vědecko-výzkumnou činnost studentů doktorských a nadaných studentů magisterských studijních programů. Nadále budou probíhat odborné semináře studentů doktorských studijních programů.

## **ROZVOJ INFRASTRUKTURY**

Fakulta pokračovala ve zlepšování svého materiálně-technického vybavení. Fakulta disponuje deseti laboratořemi výpočetní techniky s celkem 210 počítači. Dále je fakulta vybavena dvěma mobilními učebnami, které rozšiřují kapacitu učeben o 44 notebooků. Veškeré učebny jsou vybaveny moderní audiovizuální technikou a interaktivními dotykovými monitory s příslušným softwarem. Fakulta v souladu s rámcovým plánem obnovy výpočetní techniky tuto techniku pravidelně inovuje a modernizuje.

V rámci celouniverzitních projektů byla zahájena výstavba Výukového areálu Polabiny, na jehož financování se fakulta spolupodílí s Dopravní fakultou Jana Pernera a Filozofickou fakultou. Kromě poslucháren, učeben a jazykových laboratoří vznikne v atriu budovy moderní zázemí a odpočinková zóna pro studenty. Ke zvýšení kapacity parkovacích míst přispěje i nově budované parkoviště za budovou EA s kapacitou 92 míst. Podstatná část nákladů je hrazena z operačního programu Výzkum a vývoj pro inovace.

## **ŘÍZENÍ A ROZVOJ LIDSKÝCH ZDROJŮ**

Fakulta spatřuje v rozvoji lidských zdrojů jednu z významných priorit, a proto usiluje o jejich všestranný rozvoj nejen svými silami, ale i ve spolupráci s rektorátními pracovišti Univerzity Pardubice. Dlouhodobým cílem personální politiky fakulty je zlepšování kvalifikační struktury akademických pracovníků. Lze konstatovat, že soustavná podpora fakulty věnovaná osobnímu kariérnímu růstu akademických pracovníků, a to zejména mladých pracovníků, se již pozitivně odráží ve zlepšování kvalifikační a věkové struktury. Rezervy existují u kategorie akademických pracovníků profesor a docent. Na fakultě je u všech akademických pracovníků prováděna pravidelná aktualizace plánů kvalifikačního růstu a hodnocení vědeckých a publikačních aktivit.

Akademičtí pracovníci i ostatní zaměstnanci fakulty měli i v roce 2014 možnost využívat ke zvyšování svých odborných, jazykových a jiných kompetencí, aktivity realizované v rámci různých celouniverzitních projektů financovaných z operačního programu Vzdělávání pro konkurenceschopnost.

*doc. Ing. et Ing. Renáta Myšková, Ph.D., v.r.*

děkanka  
Fakulty ekonomicko-správní  
Univerzity Pardubice

## Zpráva o průběhu přijímacího řízení na FES Univerzity Pardubice na akademický rok 2014/2015

### 1. Informace o přijímacích zkouškách do studijních programů

B6202 – bakalářský studijní program „Hospodářská politika a správa“

B6208 – bakalářský studijní program „Ekonomika a management“

B6209 – bakalářský studijní program „Systémové inženýrství a informatika“

N6202 – magisterský navazující studijní program „Hospodářská politika a správa“

N6208 – magisterský navazující studijní program „Ekonomika a management“

N6209 – magisterský navazující studijní program „Systémové inženýrství a informatika“

P1802 – doktorský studijní program „Aplikovaná informatika“

P6202 – doktorský studijní program „Hospodářská politika a správa“

P6208 – doktorský studijní program „Ekonomika a management“

P6209 – doktorský studijní program „Systémové inženýrství a informatika“

#### A) ZADÁNÍ PŘIJÍMACÍ ZKOUŠKY

##### Předměty a druh přijímací zkoušky:

Studijní programy: **B6202, B6208, B6209**

Kritériem pro přijetí byl studijní průměr ze všech povinných předmětů z 1. pololetí posledního ročníku střední školy, bonifikace za státní maturitu z předmětu matematika a/nebo úspěšnou účast ve středoškolské odborné soutěži.

Studijní program: **N6202**

Písemná přijímací zkouška se koná z předmětů Ekonomie a předmětu Matematické metody v ekonomii.

Studijní program: **N6208**

Písemná přijímací zkouška se koná z předmětů Ekonomie a podniková ekonomika a předmětu matematické metody v ekonomii.

Studijní program: **N6209**

Písemná přijímací zkouška se koná z předmětů Matematické metody v ekonomii a Informatika. Pouze u oboru Pojistné inženýrství se přijímací zkouška koná z předmětů Ekonomie a z předmětu Matematické metody v ekonomii.

Studijní program: **P1802**

Přijímací zkouška se koná ze dvou cizích jazyků, přičemž jedním jazykem je angličtina, druhým je němčina, ruština nebo francouzština. Ústní zkouška se koná z informatiky. Podmínkou účasti na přijímacím řízení je vypracování tezí k předpokládanému tématu disertační práce (cca 15 stran).

Studijní program: **P6202**

Písemná i ústní přijímací zkouška se koná z jednoho cizího jazyka - angličtiny. Ústní zkouška se koná z ekonomické teorie a regionální a veřejné ekonomie. Podmínkou přijetí je vypracování tezí k předpokládanému tématu disertační práce (cca 15 stran).

Studijní program: **P6208**

Písemná i ústní přijímací zkouška se koná z jednoho cizího jazyka – angličtiny. Ústní zkouška se koná z ekonomické teorie a managementu. Podmínkou přijetí je vypracování tezí k předpokládanému tématu disertační práce (cca 15 stran).

Studijní program: **P6209**

Přijímací zkouška se koná ze dvou cizích jazyků, přičemž jedním jazykem je angličtina, druhým je němčina, ruština nebo francouzština. Ústní zkouška se koná z informatiky. Podmínkou účasti na přijímacím řízení je vypracování tezí k předpokládanému tématu disertační práce (cca 15 stran).

## **B) KRITÉRIA VYHODNOCENÍ**

**Bakalářské studium:** pořadí uchazečů do jednotlivých studijních oborů bude určeno na základě bodového hodnocení, určeného na základě součtu studijního průměru ze všech povinných předmětů z 1. pololetí posledního ročníku střední školy a bonifikace za státní maturitu z předmětu matematika a/nebo úspěšnou účast ve středoškolské odborné soutěži. Uchazeč s nejnižším bodovým ohodnocením byl prvním uchazečem v pořadí.

Bonifikace zvýhodňovala maturanty z matematiky a úspěšné účastníky středoškolských odborných soutěží a byla realizována ve třech hodnotách:

- 0 – bonifikace pro maturující z matematiky a zároveň úspěšné účastníky středoškolské odborné soutěže,
- 1 – bonifikace, buď pro maturující z matematiky, nebo pro úspěšné účastníky středoškolské odborné soutěže,
- 2 – bez bonifikace, nematuroval z matematiky ani se úspěšně neúčastnil středoškolské odborné soutěže.

**Navazující magisterské studium:** Každá z testových položek byla podle její složitosti ohodnocena určitým počtem bodů. Pokud uchazeč zodpověděl testovou položku správně, získal z ní plný počet bodů. Pokud odpověď neznal, mohl se vzdát odpovědi, pak získal z položky 0 bodů. Pokud student odpověděl špatně, odečetla se mu jedna třetina bodového hodnocení položky. Výsledkem přijímací zkoušky byl součet bodových zisků (max. 200 bodů). Kritériem pro přijetí bylo získání alespoň 20 bodů v každém předmětu přijímací zkoušky. Uchazeč, který z písemné zkoušky z některého předmětu získal méně než 20 bodů, přijímací zkoušce nevyhověl. Z uchazečů, kteří vyhověli, bylo sestaveno podle celkového bodového zisku pořadí.

**V doktorských programech** je uchazeč hodnocen klasifikačním stupněm.

### **B6202 - HPS – prezenční studium**

**přiját na základě bodového hodnocení**

hranice pro obor VES činila 305 b.

**nepřiját z kapacitních důvodů**

**nepřiját pro nesplnění podmínek přijímacího řízení**

### **B6202 - HPS – kombinované studium**

**přiját na základě bodového hodnocení**

hranice pro obor VES činila 305 b.

**nepřiját z kapacitních důvodů**

### **B6208 - EM – prezenční studium**

#### **přiját na základě bodového hodnocení**

hranice pro obor MP činila 290 b.

hranice pro obor EPP činila 300 b.

hranice pro obor MOPS činila 200 b.

#### **nepřiját z kapacitních důvodů**

#### **nepřiját pro nesplnění podmínek přijímacího řízení**

### **B6208 - EM – kombinované studium**

#### **přiját na základě bodového hodnocení**

hranice pro obor MP činila 290 b.

hranice pro obor EPP činila 300 b.

hranice pro obor MOPS činila 200 b.

#### **nepřiját z kapacitních důvodů**

#### **nepřiját pro nesplnění podmínek přijímacího řízení**

### **B6209 - SII - prezenční studium**

#### **přiját na základě bodového hodnocení**

hranice pro obor IVS činila 200 b.

hranice pro obor RIM činila 200 b.

hranice pro obor IBS činila 200 b.

hranice pro obor MFR činila 200 b.

#### **nepřiját z kapacitních důvodů**

#### **nepřiját pro nesplnění podmínek přijímacího řízení**

### **B6209 - SII - kombinované studium**

#### **přiját na základě bodového hodnocení**

hranice pro obor IVS činila 200 b.

hranice pro obor RIM činila 200 b.

hranice pro obor IBS činila 200 b.

#### **nepřiját z kapacitních důvodů**

#### **nepřiját pro nesplnění podmínek přijímacího řízení**

### **N6202 - HPS NMgr. – prezenční navazující studium**

**přiját bez přijímacích zkoušek** – prospěch v bakalářském studiu na FES - vážený průměr a výsledek SZZ je nižší nebo roven 2,0 (přijati 3 posluchači prezenční formy bakalářského studia HPS na FES)

**přiját na základě PZK** – minimálně součet ekonomie a matem. metody

obor RR 50 bodů a současně získání alespoň 20 bodů v každém předmětu přijímací zkoušky pro 1. kolo;

obor EVS 40 bodů pro 1. kolo a současně získání alespoň 20 bodů v každém předmětu přijímací zkoušky; 48 bodů pro 2. kolo

**nepřiját pro neprospěch u PZK** – alespoň z jednoho předmětu získal méně než 20 bodů

### **N6202 - HPS NMgr. – kombinované navazující studium**

**přiját bez přijímacích zkoušek** – prospěch v bakalářském studiu na FES - vážený průměr a výsledek SZZ je nižší nebo roven 2,0 (přijato 6 posluchačů kombinované formy bakalářského studia HPS na FES)

**přijít na základě PZK** – minimální součet předmětů ekonomie a matem. metody obor EVS 42 bodů 1. kolo a současně získání alespoň 20 bodů v každém předmětu přijímací; 44 bodů pro 2. kolo

**nepřijít pro neprospěch u PZK** – alespoň z jednoho předmětu získal méně než 20 bodů

#### **N6208 - EM NMGr. – prezenční navazující studium**

**přijít bez přijímacích zkoušek** – prospěch v bakalářském studiu na FES - vážený průměr a výsledek SZZ je nižší nebo roven 2,0 (přijato 12 posluchačů prezenční formy bakalářského studia HPS na FES)

**přijít na základě PZK** – minimální součet předmětů ekonomika a management a matem. metody obor EM 45 bodů a současně získání alespoň 20 bodů v každém předmětu přijímací zkoušky;

**nepřijít pro neprospěch u PZ** – alespoň z jednoho předmětu získal méně než 20 bodů

#### **N6208 - EM NMGr. – kombinované navazující studium**

**přijít bez přijímacích zkoušek** – prospěch v bakalářském studiu na FES - vážený průměr a výsledek SZZ je nižší nebo roven 2,0 (přijato 9 posluchačů kombinované formy bakalářského studia HPS na FES)

**přijít na základě PZK** – minimální součet předmětů ekonomika a management a matem. metody obor EM 42 bodů a současně získání alespoň 20 bodů v každém předmětu přijímací zkoušky;

**nepřijít pro neprospěch u PZ** – alespoň z jednoho předmětu získal méně než 20 bodů

#### **N 6209 - SII NMGr. – prezenční navazující studium**

**přijít bez přijímacích zkoušek** – ukončení bakalářského studijního programu SII na FES Univerzity v akad. roce 2011/2012 nebo 2012/2013 nebo úspěšné absolvování odpovídajícího bakalářského nebo magisterského studijního programu akreditovaného v ČR (přijato 88 posluchačů).

**přijít na základě PZK** – minimálně součet ek. předmětů (obor PI), matem. metod a informatiky (IVS, RIM)

obor IVS bez přijímacích zkoušek

obor RIM bez PZK

obor PI získání alespoň 58 bodů pro 1. kolo, pro 2. kolo 43 b.

**nepřijít pro neprospěch u PZ** – alespoň z jednoho předmětu získal méně než 20 bodů

#### **N 6209 - SII NMGr. – kombinované navazující studium**

**přijít bez přijímacích zkoušek** - ukončení bakalářského studijního programu SII na FES Univerzity v akad. roce 2011/2012 až 2013/2014 nebo úspěšné absolvování odpovídajícího bakalářského nebo magisterského studijního programu akreditovaného v ČR (přijato 22 posluchačů).

#### **P 1802 - AI Ph.D. - doktorské studium**

**přijít na základě PZK** – přijat na základě doporučení zkušební komise (každý předmět přijímací zkoušky je hodnocen klasifikačním stupněm)

**nepřijít** – zkušební komise nedoporučila přijetí

#### **P 6202 - HPS Ph.D. – doktorské studium**

**přijít na základě PZK** – přijat na základě doporučení zkušební komise (každý předmět přijímací zkoušky je hodnocen klasifikačním stupněm)

**nepřijít** – zkušební komise nedoporučila přijetí

### **P 6208 - EM Ph.D. – doktorské studium**

**přiját na základě PZK** – přijat na základě doporučení zkušební komise (každý předmět přijímací zkoušky je hodnocen klasifikačním stupněm)

**nepřiját** – zkušební komise nedoporučila přijetí

### **P 6209 - SII Ph.D. - doktorské studium**

**přiját na základě PZK** – přijat na základě doporučení zkušební komise (každý předmět přijímací zkoušky je hodnocen klasifikačním stupněm)

**nepřiját** – zkušební komise nedoporučila přijetí

### **C) ZÁKLADNÍ STATISTICKÉ CHARAKTERISTIKY**

viz část 4.

## **2. Informace o konání přijímacího řízení**

### **A) TERMÍNY PŘIJÍMACÍHO ŘÍZENÍ DO STUDIJNÍCH PROGRAMŮ:**

B6202, B6208, B6209 – bez přijímacích zkoušek

N6202, N6208, N6209 – 18. 6. 2014 1. kolo,

27. 8. 2014 – 2. kolo

P 1802 – 30. 6. 2014 a 1. 10. 2014

P 6202 – 23. 6. 2014 a 26. 9. 2014

P 6208 – 23. 6. 2014 a 26. 9. 2014

P 6209 – 30. 6. 2014 a 1. 10. 2014

### **B) TERMÍN VYDÁNÍ ROZHODNUTÍ O PŘIJETÍ KE STUDIU**

B 6202, B 6208, B 6209 1. kolo PŘ 27. 6. 2014

2. kolo PŘ 13. 8. 2014

N 6202, N 6208, N 6209 1. kolo PŘ 20. 6. 2014

2. kolo PŘ 28. 8. 2014

P 6202, P 6208 1. kolo 25. 6.;

2. kolo 26. 9. 2014

P 1802, P 6209 1. kolo 1. 7. 2014;

2. kolo 1. 10. 2014

### **C) TERMÍN VYDÁNÍ ROZHODNUTÍ O PŘÍPADNÉ ŽÁDOSTI O PŘEZKOUMÁNÍ ROZHODNUTÍ**

B 6202, B 6208, B 6209 pouze pro 1. kolo 19. 8. 2014

N 6202, N 6209, N6208 pouze pro dodat. přijímací řízení 1. 10. 2014

P 6202, P 6208 nebyla podána žádost o přezkoumání rozhodnutí

P 1802, P 6209 nebyla podána žádost o přezkoumání rozhodnutí

### **D) TERMÍN, KDY MĚL UCHAZEČ MOŽNOST NAHLÉDNOUT DO SVÝCH MATERIÁLŮ**

Konkrétní termín nebyl určen. Nahlédnutí bylo možné kdykoliv po dohodě na studijním oddělení FES.

### **E) TERMÍN UKONČENÍ PŘIJÍMACÍHO ŘÍZENÍ**

B6202, B6208, B6209, N6202, N6208, N6209 2. 10. 2014

P6202, P6209 5. 10. 2014



### 3. Informace o výsledcích přijímacího řízení

Studijní program	Počet přihlášek			Počet účastníků přijímacího řízení			Přijato bez PZ			Přijato na základě PZ			Přijato	Počet odvolání			Přijato po odvolání			Přijato CELKEM
	Prezenční forma	Kombinovaná forma	Celkem	Prezenční forma	Kombinovaná forma	Celkem	Prezenční forma	Kombinovaná forma	Celkem	Prezenční forma	Kombinovaná forma	Celkem		Prezenční forma	Kombinovaná forma	Celkem	Prezenční forma	Kombinovaná forma	Celkem	
B6202	396	167	563	396	167	563	0	0	0	194	98	292	292	24	15	39	0	9	9	301
B6208	909	271	1180	909	271	1180	0	0	0	480	206	686	686	26	1	27	16	0	16	702
B6209	232	88	320	232	88	320	0	0	0	189	75	264	264	1	0	1	1	0	1	265
N6202	178	123	301	164	100	264	3	6	9	89	40	129	138	19	8	27	0	0	0	138
N6208	166	140	306	129	104	233	12	9	21	86	58	144	165	13	9	22	0	0	0	165
N6209	124	35	159	122	31	153	97	29	126	16	0	16	142	0	0	0	0	0	0	142
P6202	6	2	8	6	2	8	0	0	0	4	1	5	5	0	0	0	0	0	0	5
P6208	1	3	4	1	3	4	0	0	0	1	2	3	3	0	0	0	0	0	0	3
P6209	1	0	1	1	0	1	0	0	0	1	0	1	1	0	0	0	0	0	0	1
P1802	3	3	6	2	3	5	0	0	0	2	3	5	5	0	0	0	0	0	0	5
<b>Celkem</b>	<b>2016</b>	<b>832</b>	<b>2848</b>	<b>1962</b>	<b>769</b>	<b>2731</b>	<b>112</b>	<b>44</b>	<b>156</b>	<b>1062</b>	<b>483</b>	<b>1545</b>	<b>1701</b>	<b>83</b>	<b>33</b>	<b>116</b>	<b>17</b>	<b>9</b>	<b>26</b>	<b>1727</b>

## 4. Základní statistické charakteristiky testů

### **B6202, B6208, B6209**

Počet účastníků přijímacího řízení 1. a 2. kolo: 2063

### **N6202, N6208, N6209**

Počet účastníků přijímacího řízení 1. a 2. kolo: 650

#### matematické metody v ekonomii

Počet účastníků zkoušky:	409
Počet variant zadání:	6
Doba na vypracování:	60 minut
Počet příkladů:	12
Maximální možný počet bodů:	100

### **N6202, N6208, N6209 (PI) předmět ekonomie**

Počet účastníků zkoušky:	215
Počet variant zadání:	6
Doba na vypracování:	60 minut
Počet otázek:	40
Maximální možný počet bodů:	100

### **N6208 předmět ekonomie a podniková ekonomika**

Počet účastníků zkoušky:	190
Počet variant zadání:	6
Doba na vypracování:	60 minut
Počet otázek:	40
Maximální možný počet bodů:	100

### **N6209 informatika**

Počet účastníků zkoušky:	4
Počet variant zadání:	2
Doba na vypracování:	60 minut
Počet otázek:	40
Maximální možný počet bodů:	100

V Pardubicích, 14. 10. 2014

doc. Ing. Jitka Komárková, Ph.D.  
proděkanka pro studium a pedagogickou činnost

Výroční zpráva o činnosti Fakulty ekonomicko-správní Univerzity Pardubice byla schválena Akademickým senátem Fakulty ekonomicko-správní dne 7. 5. 2015.

Vydala Univerzita Pardubice, Fakulta ekonomicko-správní

Adresa: Univerzita Pardubice, Fakulta ekonomicko-správní, Studentská 95, 532 10 Pardubice

tel: 466 036 512, e-mail: [tajemnik.fes@upce.cz](mailto:tajemnik.fes@upce.cz)

<http://www.upce.cz/fes/>

Tisk: Tiskařské středisko Univerzity Pardubice, 2015  
náklad 50 ks, 1. vydání, 68 stran