

# 2013

Výroční zpráva o činnosti  
Fakulty ekonomicko-správní  
Univerzity Pardubice



## OBSAH

<b>1</b>	<b>Úvod .....</b>	<b>5</b>
<b>2</b>	<b>Organizační struktura fakulty v roce 2013 .....</b>	<b>7</b>
2.1	Prostorové kapacity a dislokace.....	8
2.2	Přehled vnitřních norem fakulty vydaných v roce 2013.....	9
2.3	Změny zaregistrované ve vnitřních předpisech fakulty .....	10
<b>3</b>	<b>Složení orgánů fakulty .....</b>	<b>11</b>
3.1	Vedení Fakulty ekonomicko-správní.....	11
3.2	Vědecká rada .....	11
3.3	Akademický senát.....	12
3.4	Ústavy a samostatná oddělení.....	13
3.4.1	Ústavy.....	13
3.4.2	Samostatná oddělení .....	14
<b>4</b>	<b>Informační a komunikační technologie .....</b>	<b>15</b>
4.1	Informační systémy .....	17
<b>5</b>	<b>Studijní programy, organizace studia a vzdělávací činnost.....</b>	<b>20</b>
5.1	Studijní programy (obory) prezenčního a kombinovaného studia.....	20
5.2	Počty studentů akreditovaných a uskutečňovaných studijních programů .....	22
5.3	Zájem o studium .....	23
5.3.1	Dny otevřených dveří .....	23
5.3.2	Přípravné kurzy.....	24
5.3.3	Přijímací řízení.....	24
5.4	Počty absolventů akreditovaných a uskutečňovaných studijních programů.....	25
5.5	Vývoj počtu neúspěšných studentů.....	26
5.6	Inovace uskutečňovaných studijních programů.....	27
5.7	Využívání kreditového systému.....	27
5.8	Přehled vydaných skript a opor distančního vzdělávání.....	28
5.9	Péče o studenty a sociální záležitosti studentů .....	29
5.9.1	Stipendia.....	29
5.9.2	Počty studentů pobírající pravidelná stipendia v roce 2013.....	29
5.9.3	Informační a poradenské služby v roce 2013.....	30
5.9.4	Akademická psychologická poradna .....	31
5.10	Rozvojové programy MŠMT, projekty FRVŠ a ostatní projekty.....	31
5.10.1	Rozvojové programy MŠMT.....	31
5.10.2	Projekty FRVŠ.....	31
5.10.3	Ostatní projekty.....	32
5.10.4	Jmenný seznam řešených projektů .....	32
<b>6</b>	<b>Mezinárodní spolupráce ve vzdělávání.....</b>	<b>33</b>
6.1	Zapojení do programu LLP ERASMUS v roce 2013.....	33
6.2	Mobility studentů a akademických pracovníků v rámci programu LLP Erasmus a CEEPUS včetně finančních nákladů v roce 2013.....	36
<b>7</b>	<b>Výzkumná a vývojová činnost .....</b>	<b>37</b>
7.1	Zapojení do tvůrčí a vědecko-výzkumné činnosti .....	37
7.1.1	Přehled grantů a dalších finančních podpor od tuzemských subjektů v roce 2013 .....	37

7.1.2	<i>Jmenný seznam řešených projektů</i> .....	37
7.2	Vývoj počtu všech grantů, výzkumných studií v letech 2007 – 2013 .....	38
7.3	Mezinárodní spolupráce ve výzkumu .....	39
7.3.1	<i>Bilaterální dohody s partnerskými pracovišti</i> .....	39
7.4	Publikační činnost .....	40
7.5	Nejvýznamnější vědecké akce, konference a další aktivity v roce 2013 .....	41
<b>8</b>	<b>Akademičtí pracovníci</b> .....	<b>44</b>
8.1	Přepočtený stav zaměstnanců k 31. 12. 2013 podle jednotlivých organizačních složek fakulty .....	44
8.2	Vývoj průměrných přepočtených počtů zaměstnanců v období 1993 – 2013 .....	45
8.3	Kvalifikační struktura akademických pracovníků k 31. 12. 2013 v přepočteném počtu .....	46
8.4	Kvalifikační struktura akademických pracovníků k 31. 12. 2013 ve fyzickém počtu .....	46
8.5	Vývoj kvalifikační struktury akademických pracovníků v období 2009 – 2013 .....	46
8.6	Věková struktura akademických pracovníků k 31. 12. 2013 .....	47
8.7	Vývoj věkové struktury akademických pracovníků v období 2009 – 2013 .....	47
8.8	Kvalifikační růst akademických pracovníků v roce 2013 .....	47
8.9	Průměrná hrubá mzda akademických pracovníků FES podle kategorií v roce 2013 .....	50
8.10	Průměrná hrubá mzda pracovníků fakulty v období 2006 - 2013 .....	51
<b>9</b>	<b>Hodnocení činnosti</b> .....	<b>52</b>
9.1	Vnitřní hodnocení .....	52
9.1.1	<i>Hodnocení výkonnosti a kvalifikačního růstu</i> .....	52
9.1.2	<i>Hodnocení vědecko-výzkumné činnosti</i> .....	52
9.2	Vnější hodnocení .....	53
<b>10</b>	<b>Další aktivity</b> .....	<b>54</b>
10.1	Ediční činnost .....	54
10.2	Účast fakulty v dalších organizacích .....	56
10.3	Oblast celoživotního vzdělávání .....	56
<b>11</b>	<b>Závěr - Další rozvoj Fakulty ekonomicko-správní</b> .....	<b>57</b>
	<b>PŘÍLOHA VÝROČNÍ ZPRÁVY FES UNIVERZITY PARDUBICE 2013</b> .....	<b>59</b>
	<b>Zpráva o průběhu přijímacího řízení na FES Univerzity Pardubice na akademický rok 2013/2014</b>	<b>59</b>
	1. Informace o přijímacích zkouškách do studijních programů .....	59
	2. Informace o konání přijímacího řízení .....	63
	3. Informace o výsledcích přijímacího řízení .....	64
	4. Základní statistické charakteristiky testů .....	65

# 1 ÚVOD

---

Předkládaná výroční zpráva Fakulty ekonomicko-správní Univerzity Pardubice zachycuje činnost fakulty v oblasti akademických činností, v mezinárodní spolupráci a prezentuje rovněž vnitřní vývoj fakulty a efektivnost vzdělávání v roce 2013. Rozvoj Fakulty ekonomicko-správní vychází z Dlouhodobého záměru vzdělávací a vědecké, výzkumné, vývojové a inovační, umělecké a další tvůrčí činnosti Fakulty ekonomicko-správní Univerzity Pardubice na období 2011-2015 a z jeho aktualizace pro rok 2013.

Co do počtu studentů se v roce 2013 Fakulta ekonomicko-správní posunula na druhé místo v rámci Univerzity Pardubice. Největší fakultou se stala Dopravní fakulta Jana Pernera, třetí Fakulta chemicko-technologická má však pouze o 4 studenty méně než naše fakulta. Tento trend se začal projevovat již v minulých letech a je způsoben celou řadou faktorů: nepříznivým demografickým vývojem v dotčeném segmentu populace, konkurencí ze strany soukromých i veřejných vysokých škol ve studijních oborech ekonomického a administrativně-správního zaměření a metodickými změnami ve financování veřejných vysokých škol ze strany MŠMT.

Snahou fakulty je udržet dosažený kvantitativní rozvoj a orientovat se v činnosti fakulty zejména na zvyšování kvalitativní stránky jak ve vzdělávací, tak vědecko-výzkumné oblasti. Fakulta nabízí v současné době tři bakalářské studijní programy a v jejich rámci deset studijních oborů, tři navazující magisterské studijní programy se šesti studijními obory a čtyři doktorské studijní programy (z toho tři i v anglickém jazyce). Dva z nich jsou organizovány ve spolupráci s Fakultou informatiky a managementu UHK. Jeden studijní obor je ve všech stupních studia nabízen i v anglickém jazyce.

V roce 2013 obdržela fakulta rozhodnutí o prodloužení doby platnosti akreditací bakalářského studijního oboru Management podniku (v prezenční a kombinované formě) ve studijním programu Ekonomika a management. Ve studijním programu Hospodářská politika a správa byla prodloužena doba platnosti akreditace u bakalářského studijního oboru Veřejná ekonomika a správa (v kombinované formě) a navazujícího magisterského oboru Ekonomika veřejného sektoru v prezenční a kombinované formě. Ve studijním programu Systémové inženýrství a informatika se v navazujícím magisterském studiu jednalo o obor Informatika ve veřejné správě v prezenční formě, obor Pojistné inženýrství v prezenční formě.

V souladu s Dlouhodobým záměrem rozvoje fakulty pokračovaly aktivity rozvíjející otevřenost a internacionalizaci fakulty. Pokračoval vývoj smluvně založené spolupráce se zahraničními fakultami, byly naplňovány dohody o mobilitě studentů a akademických pracovníků v rámci programu LLP Erasmus a programu CEEPUS. Na zahraniční partnerské fakulty bylo vysláno celkem 63 studentů a 23 akademických pracovníků, zatímco na fakultu bylo v roce 2013 přijato 95 zahraničních studentů a 7 zahraničních akademických pracovníků. Ze všech sedmi fakult univerzity zůstává počet zahraničních studentů programu LLP Erasmus na FES stále nejvyšší, a to díky rostoucímu zájmu přijíždějících zahraničních studentů.

Ve vědecko-výzkumné činnosti se projevuje rostoucí konkurence v rámci prostoru pro získávání grantů, zejména u Grantové agentury ČR, a přes dlouhodobou snahu fakulty o zvýšení počtu nově přijatých grantů se tento záměr nepodařilo fakultě naplnit. Bylo podáno celkem 14 grantů GAČR, podařilo se však získat pouze jeden “Úloha textové informace v modelech predikce finanční tísně podniku - přístupy specifické podle států a průmyslových odvětví“. Fakulta pokračovala v řešení již získaných grantů: grantu TAČR “Regionalizace indikátorů ekonomické výkonnosti ve vazbě na kvalitu životního prostředí”, resortního grantu financovaného Ministerstvem vnitra ČR “Bezpečnost občanů – krizové řízení” a jako participující instituce na dalších projektech financovaných

z Ministerstva kultury ČR “Metodika měření hodnoty služeb knihoven”. Fakulta pokračuje v podpoře financování studentů doktorských studijních programů a nadaných studentů magisterského studia formou tří projektů v rámci Studentské grantové soutěže – projekt Vědecko-výzkumné aktivity v oblasti „Systémové inženýrství a informatika“, Vědecko-výzkumné aktivity v oblasti „Ekonomika a management“ a Vědecko-výzkumné aktivity v oblasti „Hospodářská politika a správa“. Formou grantu fakulta podpořila i financování Studentské vědecké konference IMEA, která se konala v roce 2013 na FES v Pardubicích.

V oblasti rozvoje vzdělávací činnosti fakulta pokračovala v realizaci projektu “Rozvoj studijních programů, didaktických metod a inovování modelu řízení v oblasti kombinovaného studia (RODIS)” financovaného z prostředků Evropské unie z Operačního programu Vzdělávání pro konkurenceschopnost. Ze stejného operačního programu je financován i projekt “Inovace a podpora doktorského studijního programu”, na kterém se fakulta podílí jako partner společně s fakultou FIM z Univerzity v Hradci Králové. Jako partner se fakulta dále podílí na projektu “Řízení zdravotnických organizací” financovaného ze stejného operačního programu. Formou partnerství je dále fakulta zapojena do zahraničního grantu „Regional Studies Association Research Network: Policy Making and Politics at the Local Level“ s TU v Košicích. V rámci grantové soutěže FRVŠ byly v roce 2013 přijaty dva granty.

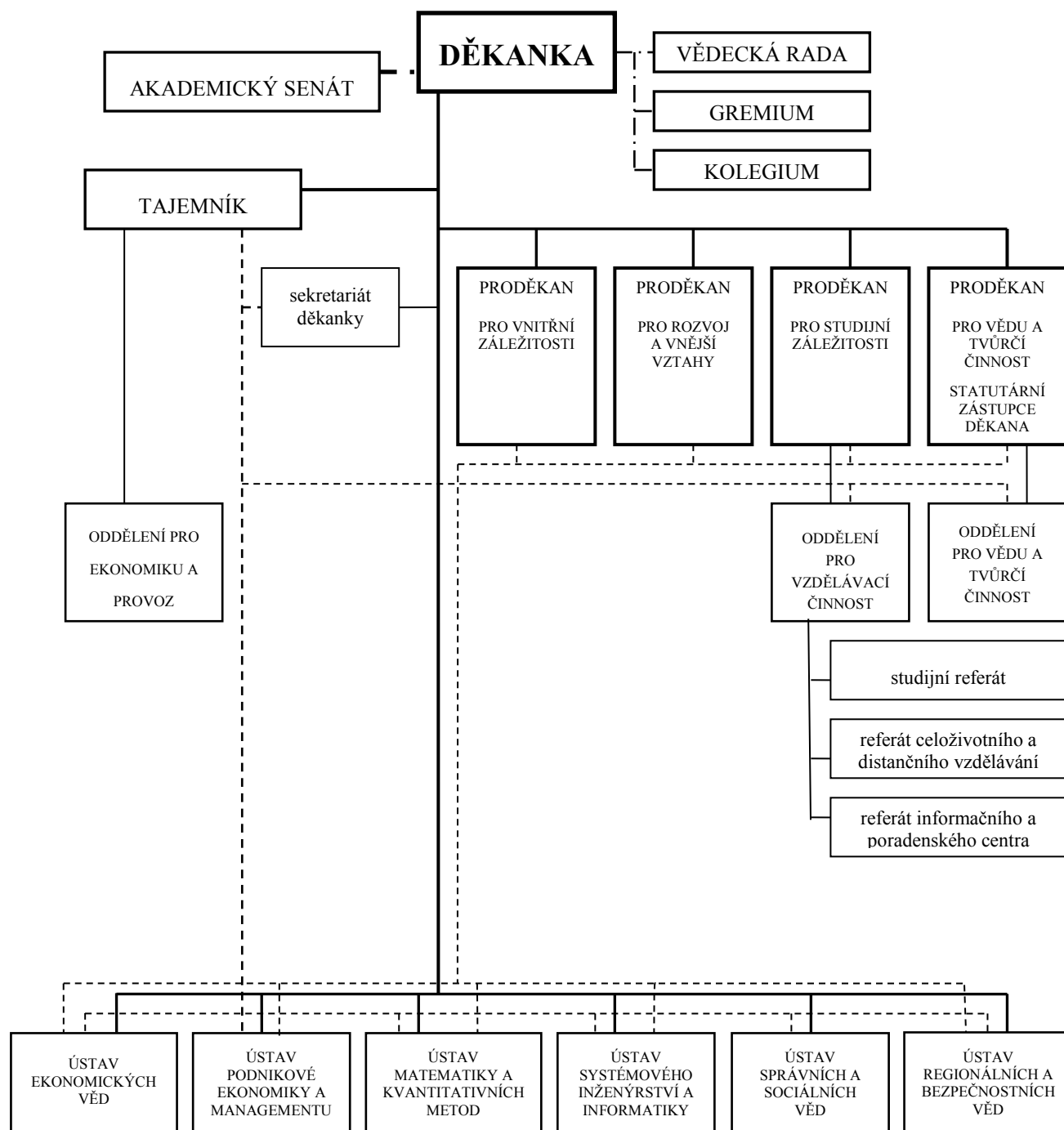
V roce 2013 doktorské studium úspěšně ukončili tři akademičtí pracovníci. Celkem v současné době studuje doktorské studijní programy na Fakultě ekonomicko-správní či na jiných veřejných vysokých školách 14 akademických pracovníků. Habilitační řízení úspěšně ukončil jeden akademický pracovník, a jednomu akademickému pracovníkovi bylo habilitační řízení zahájeno.

Publikační činnost akademických pracovníků fakulty je uskutečňována v rámci externích nakladatelství, či v nakladatelství Univerzity Pardubice. V rámci univerzitního nakladatelství byly vydány dvě odborné knihy, dvě cvičebnice, jedna učebnice, dva sborníky a pět skript. Pro podporu kombinované formy studia bylo vydáno (nově či v reedici) dvanáct studijních opor, ať v tištěné či elektronické formě. Dále vyšla tři čísla vědeckého časopisu Scientific Papers of the University of Pardubice, dvě čísla časopisu Aktuální otázky sociální politiky - teorie a praxe, byly vydány teze disertačních a habilitačních prací. V externích nakladatelstvích v roce 2013 vyšlo celkem třináct publikací, u nichž jsou akademičtí pracovníci fakulty samostatní autoři, či členové širšího autorského kolektivu.

Kromě svých vzdělávacích aktivit Fakulta ekonomicko-správní pravidelně realizuje vědecké aktivity jako jsou odborné konference, semináře a workshopy, rovněž stále větší měrou zapojuje do výuky pracovníky aplikační sféry. V roce 2013 se výuky zúčastnilo 63 odborníků z aplikační sféry, z toho přibližně dvacet v rámci přednáškového “Týdne teorie a praxe v ekonomice”. Fakulta v roce 2013 pořádala mimo jiné pravidelně konané konference, “Krizový management 2013”, “Systémové inženýrství 2013”, a konferenci pro doktorandy a mladé vědecké pracovníky “IMEA 2013”. Již tradičně se na fakultě konal osvětově-informační den GIS DAY 2013, fakulta spoluorganizovala celostátní setkání učitelů matematiky na gymnáziích. I v roce 2013 se uskutečnil veletrh pracovních příležitostí pro studenty Kontakt 2013.

Podle metodiky hodnocení výzkumu a vývoje Radou pro výzkum, vývoj a inovace se fakulta v posledních letech pohybuje v první desítku z 21 hodnocených ekonomických fakult veřejných vysokých škol. Jelikož v době zpracování výroční zprávy nebyly ještě známy výsledky za rok 2013, nelze hovořit o konkrétním umístění a hodnocení tohoto aspektu činnosti fakulty. Lze se však domnívat, že fakulta si nadále udrží podobnou pozici jako v předchozích letech.

## 2 ORGANIZAČNÍ STRUKTURA FAKULTY V ROCE 2013



## 2.1 Prostorové kapacity a dislokace

Fakulta ekonomicko-správní sídlí v Pardubicích – na Stavařově, Studentská 84, v této budově (označení EA) disponovala v roce 2013 prostorami v 5., 8. a 9. nadzemním podlaží a částečně v 1., 2., 3., 4., a 11. nadzemním podlaží.

V 1. nadzemním podlaží budovy je umístěn referát studijní, referát celoživotního a distančního vzdělávání a referát informačního a poradenského centra.

V 2. a 11. nadzemním podlaží se nacházejí klasické učebny, ve 3. a 4. nadzemním podlaží klasické učebny, počítačové laboratoře a multimediální učebna. Kromě učeben v 2., 3., 4. a 11. nadzemním podlaží využívá fakulta i další učebny Univerzity Pardubice.

Páte nadzemní podlaží je jednak sídlem děkanátu fakulty, je zde umístěn sekretariát děkana, oddělení pro vědecko-výzkumnou činnost, oddělení pro vzdělávací činnost a oddělení pro ekonomiku a provoz, jednak jsou na tomto patře pracovní akademických pracovníků Ústavu systémového inženýrství a informatiky a je zde umístěno i pracoviště technika IT.

Další pracovní akademických pracovníků Ústavu správních a sociálních věd, Ústavu matematických a kvantitativních metod, Ústavu ekonomických věd, Ústavu podnikové ekonomiky a managementu a Ústavu regionálních a bezpečnostních věd jsou rozmístěny v 8., 9. a 11. nadzemním podlaží. Kromě pracoven akademických pracovníků byly zřízeny pracovní pro doktorandy působící na fakultě, resp. na těchto ústavech.

### Přehled učeben, jimiž disponuje fakulta

Označení učebny	Umístění	Typ	Kapacita
02022	Budova EA	klasická učebna	18
02023	Budova EA	klasická učebna	40
02024	Budova EA	klasická učebna	42
02025	Budova EA	klasická učebna	42
02026	Budova EA	klasická učebna	42
02028	Budova EA	klasická učebna	42
02030	Budova EA	klasická učebna	40
02031	Budova EA	klasická učebna	40
02032	Budova EA	klasická učebna	54
03023	Budova EA	počítačová laboratoř	20
03024	Budova EA	multimediální učebna	20
03026	Budova EA	klasická učebna	40
03029	Budova EA	počítačová laboratoř	20
03030	Budova EA	klasická učebna	40
03031	Budova EA	počítačová laboratoř	20
03032	Budova EA	počítačová laboratoř	20
03033	Budova EA	klasická učebna	18
04023	Budova EA	počítačová laboratoř	20



Označení učebny	Umístění	Typ	Kapacita
04024	Budova EA	počítačová laboratoř	20
04030	Budova EA	počítačová laboratoř	20
04031	Budova EA	počítačová laboratoř	20
04032	Budova EA	počítačová laboratoř	20
04033	Budova EA	počítačová laboratoř	20
11023	Budova EA	klasická učebna	18
R02038	Budova Rektorátu	klasická učebna	36
B1	Budova DFJP	klasická učebna	303
B2	Budova DFJP	klasická učebna	80
B5	Budova DFJP	klasická učebna	60
A4	Budova UA	klasická učebna	36
A5	Budova UA	klasická učebna	36
A1 (1,5 dnů v týdnu)	Budova UA	univerzitní aula	374
A2 (3,5 dne v týdnu)	Budova UA	klasická učebna	158
A 10 (2 dny v týdnu)	Budova UA	klasická učebna	80
Kongresová hala (2 dny v týdnu)	Rektorát	klasická učebna	120

## 2.2 Přehled vnitřních norem fakulty vydaných v roce 2013

Mezi vnitřní normy fakulty se řadí směrnice, vyhlášky, sdělení, příkazy, pracovní instrukce a vnitřní legislativa. V roce 2013 byly vydány následující vnitřní normy:

### Přehled vnitřních norem fakulty vydaných v roce 2013

označení normy	název normy
<b>směrnice</b>	
FES_SME_2013_001/A	Pravidla pro dodatečné přijímací řízení a podmínky pro přijetí ke studiu pro akademický rok 2013/2014
FES_SME_2013_002/A	Dodatečné přijímací řízení do doktorských studijních programů pro akademický rok 2013/2014
FES_SME_2013_003/A	Pravidla pro přijímací řízení a podmínky pro přijetí ke studiu pro akademický rok 2014/2015
FES_SME_2013_004/A	Řízení vydavatelských činností na FES
<b>vyhlášky</b>	
FES_VYH_2013_001	Komise pro výběrové řízení
FES_VYH_2013_002	Organizace akademického roku 2013/2014
FES_VYH_2013_003	Studijní prázdniny pro studenty doktorských studijních programů

<b>označení normy</b>	<b>název normy</b>
FES_VYH_2013_004	Složení komisí státních závěrečných zkoušek
FES_VYH_2013_005	Komise pro výběrové řízení
FES_VYH_2013_006	Zápisy předmětů na zimní semestr akademického roku 2013/2014 do systému Stag
FES_VYH_2013_007	Složení komisí státních závěrečných zkoušek
FES_VYH_2013_008	Děkanské volno
FES_VYH_2013_009	Průměrné mzdové sazby
<b>sdělení</b>	
FES_SDE_2013_001	Zřízení dílčích inventarizačních komisí
FES_SDE_2013_002	Prověřková komise BOZP a PO v roce 2013
<b>příkazy</b>	
FES_PRI_2013_001	Přehodnocení osobních příplatků zaměstnanců ústavů FES
<b>pracovní instrukce</b>	
FES_PI_2013_001/A	Postup při skartačním řízení kopií závěrečných prací
FES_PI_2013_002/A	Roční kontrola čerpání dovolené
<b>vnitřní legislativa</b>	
FES_LEG_2013_001/A	Jednací řád oborové rady doktorského studijního programu Ekonomika a management FES
FES_LEG_2013_002/A	Jednací řád oborové rady doktorského studijního programu Hospodářská politika správa FES
FES_LEG_2013_003/A	Rozpočet FES na rok 2013

### **2.3 Změny zaregistrované ve vnitřních předpisech fakulty**

V roce 2013 nebyly zaregistrované žádné změny ve vnitřních předpisech fakulty Ekonomicko-správní Univerzity Pardubice.

# 3 SLOŽENÍ ORGÁNŮ FAKULTY

---

## 3.1 Vedení Fakulty ekonomicko-správní

doc. Ing. et Ing. Renáta Myšková, Ph.D.  
děkanka

prof. Ing. Vladimír Olej, CSc.  
proděkan pro vědu a tvůrčí činnost, statutární zástupce děkanky

Ing. Michaela Stříteská, Ph.D.  
proděkanka pro vnější vztahy a rozvoj

doc. Ing. Jitka Komárková, Ph.D.  
proděkanka pro studium a pedagogickou činnost

doc. Ing. Romana Provazníková, Ph.D.  
proděkanka pro vnitřní záležitosti

Ing. Petr Urbanec  
tajemník

### Kolegium děkanky

doc. Ing. et Ing. Renáta Myšková, Ph.D. - děkanka

prof. Ing. Vladimír Olej, CSc.  
doc. Ing. Jitka Komárková, Ph.D.  
Ing. Michaela Stříteská, Ph.D.  
doc. Ing. Romana Provazníková, Ph.D.  
prof. Ing. Jan Čapek, CSc.  
doc. Ing. Marcela Kožená, Ph.D.

doc. Ing. Jolana Volejníková, Ph.D.  
Ing. Karel Šatera, Ph.D., MBA  
doc. RNDr. Bohdan Linda, CSc.  
doc. Ing. Ivana Kraftová, CSc.  
Ing. Petr Urbanec  
PaedDr. Alexandr Šenec

## 3.2 Vědecká rada

**Předsedkyně:** doc. Ing. et Ing. Renáta Myšková, Ph.D. – děkanka

### Interní členové

prof. Ing. Jan Čapek, CSc.  
prof. Ing. Jiří Dvořák, DrSc.  
doc. Ing. Jitka Komárková, Ph.D.  
doc. Ing. Marcela Kožená, Ph.D.  
doc. Ing. Ivana Kraftová, CSc.  
doc. RNDr. Bohdan Linda, CSc.  
doc. Ing. Ilona Obršálová, CSc.  
prof. Ing. Vladimír Olej, CSc.  
prof. RNDr. Viera Pacáková, Ph.D.  
doc. Ing. Romana Provazníková, Ph.D.  
prof. RNDr. Bohuslav Sekerka, CSc.  
Ing. Michaela Stříteská, Ph.D.

doc. Ing. Karel Šatera, Ph.D., MBA  
doc. Ing. Jolana Volejníková, Ph.D.

## **Externí členové**

doc. Ing. Vojtěch Bartoš, Ph.D.

prof. Ing. Ladislav Blažek, CSc.

prof. RNDr. Jan Černý, DrSc.

doc. Dr. Ing. Olga Hasprová

prof. Ing. Štefan Hittmár, Ph.D.

prof. Ing. Jan Hron, DrSc., dr.h.c.

doc. Ing. Václav Janeček, CSc.

prof. Ing. Jiří Málek, DrSc.

prof. Dr. Ing. Drahomíra Pavelková

prof. Ing. Jiří Polách, CSc.

prof. Ing. Iva Ritschelová, CSc.

Ing. Jiří Stříteský

prof. Ing. Jaromír Veber, CSc.

prof. Ing. Tatiana Molková, Ph.D.

prorektor pro rozvoj, Vysoké učení technické v Brně

vedoucí Katedry podnikového hospodářství Ekonomicko-správní fakulty, MU v Brně  
Fakulta managementu, VŠE Praha  
v Jindřichově Hradci

vedoucí Katedry financí a účetnictví Ekonomické fakulty TU v Liberci  
vedoucí Katedry manažerských teorií Fakulty riadenia a informatiky, Žilinská univerzita Žilina

děkan Provozně ekonomické fakulty, Česká zemědělská univerzita v Praze

děkan Fakulty informatiky a managementu, Univerzita Hradec Králové

emeritní rektor, člen Rady vlády pro výzkum, vývoj a inovace, Fakulta chemicko-technologická Univerzity Pardubice

děkanka Fakulty managementu a ekonomiky, Univerzita Tomáše Bati ve Zlíně  
vedoucí Katedry účetnictví a financí, Vysoká škola podnikání, a.s. Ostrava

předsedkyně Českého statistického úřadu, Praha

bývalý senátor Parlamentu České republiky  
děkan Fakulty podnikohospodářské VŠE v Praze

prorektorka pro vnitřní záležitosti Univerzity Pardubice

## **3.3 Akademický senát**

### **Předsednictvo do 18. 12. 2013**

Mgr. Jan Mandys, Ph.D. – předseda

doc Ing. Miloslav Hub, Ph.D.

Bc. Martin Šanda - student

### **Členové komory akademických pracovníků:**

Ing. Zdeněk Brodský, Ph.D.

PhDr. Josef Duplinský, CSc.

doc. Ing. Pavel Duspiva, CSc.

Ing. Jan Černohorský, Ph.D.

doc. Ing. Miloslav Hub, Ph.D.

Mgr. Libor Koudela, Ph.D.

Ing. Michal Kuběnka, Ph.D.

doc. RNDr. Bohdan Linda, CSc.

Mgr. Jan Mandys, Ph.D.

doc. Ing. Jan Stejskal, Ph.D.

### **Členové komory studentů:**

Bc. Petr Čírtek

Ing. Jan Fuka

Ing. Kateřina Mařátková

Bc. Martin Šanda

Martina Tůmová

### **Předsednictvo od 18. 12. 2013**

PaedDr. Alexandr Šenec - předseda

Mgr. Jan Mandys, Ph.D.

Tereze Gazdíková

#### **Členové komory akademických pracovníků:**

Ing. Zdeněk Brodský, Ph.D.

PhDr. Josef Duplinský, CSc.

Ing. Pavel Jirava, Ph.D.

Mgr. Libor Koudela, Ph.D.

doc. Ing. Marcela Kožená, Ph.D.

doc. Ing. Jiří Křupka, Ph.D.

Mgr. Jan Mandys, Ph.D.

Ing. Jan Panuš, Ph.D.

PaedDr. Alexandr Šenec

doc. Ing. Jolana Volejníková, Ph.D.

#### **Členové komory studentů:**

Tereze Gazdíková

Ing. Radka Knězáčková

Helena Rajtrová

Bc. Matin Šanda

Michael Vávra

## **3.4 Ústavy a samostatná oddělení**

### **3.4.1 Ústavy**

#### **ÚSTAV EKONOMICKÝCH VĚD**

vedoucí ústavu: *doc. Ing. Jolana Volejníková, Ph.D.*

#### **ÚSTAV PODNIKOVÉ EKONOMIKY A MANAGEMENTU**

vedoucí ústavu: *doc. Ing. Marcela Kožená, Ph.D.*

#### **ÚSTAV MATEMATIKY A KVANTITATIVNÍCH METOD**

vedoucí ústavu: *doc. RNDr. Bohdan Linda, CSc.*

#### **ÚSTAV SYSTÉMOVÉHO INŽENÝRSTVÍ A INFORMATIKY**

vedoucí ústavu: *prof. Ing. Jan Čapek, CSc.*

#### **ÚSTAV SPRÁVNÍCH A SOCIÁLNÍCH VĚD**

vedoucí ústavu: *Ing. Karel Šatera, Ph.D., MBA*

#### **ÚSTAV REGIONÁLNÍCH A BEZPEČNOSTNÍCH VĚD**

vedoucí ústavu: *doc. Ing. Ivana Kraftová, CSc.*

### **3.4.2 Samostatná oddělení**

#### **DĚKANÁT FAKULTY**

SEKRETARIÁT DĚKANKY

*Hana Košnarová*

REFERÁT PRO VNITŘNÍ ZÁLEŽITOSTI A ROZVOJ

*Bc. Radka Bartoníčková*

**ODDĚLENÍ PRO VĚDU A TVŮRČÍ ČINNOST**

*Ing. Pavlína Čížková*

**ODDĚLENÍ PRO VZDĚLÁVACÍ ČINNOST**

*Ing. Jana Pekařová*

REFERÁT STUDIJNÍ

*Soňa Beranová*

*Bc. Radka Jakubíčková, DiS.*

*Iveta Kašíková*

*Milada Větrovská*

REFERÁT INFORMAČNÍHO A PORADENSKÉHO CENTRA

*Ivana Veselá*

REFERÁT CELOŽIVOTNÍHO A DISTANČNÍHO VZDĚLÁVÁNÍ

*Bc. Jan Hejl*

**ODDĚLENÍ PRO EKONOMIKU A PROVOZ**

*Ing. Filip Gyenes*

*Ing. Veronika Hájková*

# 4 INFORMAČNÍ A KOMUNIKAČNÍ TECHNOLOGIE

---

Veškeré informační a komunikační systémy Fakulty jsou začleněny a využívány v rámci komplexního systému informačních a komunikačních technologií Univerzity Pardubice. Fakulta informační a komunikační technologie využívá jak pro pedagogickou a vědecko-výzkumnou činnost, tak při řízení fakulty a rozvoje vnějších vztahů. Informační a komunikační technologie jsou významné nejen pro studijní program Systémové inženýrství a informatika, ale svou nezastupitelnou úlohu hrají i při ostatních studijních programech fakulty. Kontinuální rozvoj těchto technologií jsou proto jednou z fakultních priorit.

## **Informační infrastruktura**

Informační infrastrukturu fakulty jako součást systému ICT Univerzity Pardubice tvoří tyto součásti:

- laboratoře výpočetní techniky včetně nezbytného technického zázemí,
- audiovizuální a prezentační technika,
- software,
- osobní počítače a další výpočetní a kancelářská technika používaná zaměstnanci fakulty a studenty prezenční formy doktorských studijních programů.

Výpočetní technika, jak v laboratořích výpočetní techniky, tak technika, kterou ke své činnosti využívají akademičtí pracovníci, studenti prezenční formy doktorských studijních programů a ostatní zaměstnanci fakulty, je prostřednictvím datové sítě Univerzity Pardubice napojena na vysokorychlostní akademickou počítačovou síť CESNET2. Studenti a zaměstnanci mají rovněž možnost ve vybraných prostorách univerzity a fakulty využívat cca 20 přístupových bodů WiFi infrastruktury EDUROAM.

Fakulta využívá společnou infrastrukturu a zázemí v datových centrech univerzity. Pro instalaci serverových aplikací má fakulta možnost využití virtuálních serverů prostřednictvím systému vSphere a rovněž má k dispozici část kapacity centrálních diskových polí. Studentům i zaměstnancům také nabízí vzdálený přístup k vybranému software prostřednictvím terminálových služeb.

Pro účely výuky fakulta disponuje desíti laboratořemi výpočetní techniky s celkem 210 počítači a dalším nezbytným hardwarovým a softwarovým vybavením. Dále je fakulta vybavena dvěma mobilními učebnami, které rozšiřují kapacitu učeben o 44 notebooků. Veškeré učebny jsou vybaveny moderní audiovizuální technikou a interaktivními dotykovými monitory s příslušným softwarem. Fakulta dle možností počítače na učebnách inovuje, případně morálně zastaralou techniku nahrazuje za novou. Moderní audiovizuální technikou a počítači je rovněž vybavena většina dalších učeben, které fakulta využívá.

Snahou fakulty je informační infrastrukturu pravidelně inovovat a tak ji udržovat ve stavu, který odráží aktuální potřeby v oblasti výuky a vědy. V rámci rozpočtu fakulty je pravidelně sestavován plán rozvoje informační infrastruktury.

Tento rámcový finanční plán zahrnuje výdaje na doplnění a obnovu části výpočetní techniky akademických pracovníků, výpočetní techniky v počítačových laboratořích, doplnění audiovizuální a prezentační techniky a další výpočetní a kancelářské techniky podporující veškeré činnosti fakulty.

Rámcový plán obnovy výpočetní techniky je vytvářen tak, aby měl každý zaměstnanec a student prezenční formy doktorského studia přístup k odpovídající a aktuální výpočetní technice. Snahou fakulty je (dle finančních možností) pravidelně obnovovat dílčí část výpočetní techniky fakulty (včetně laboratorní výpočetní techniky) tak, aby byly zajištěny co nejlepší podmínky pro výuku i práci všech zaměstnanců fakulty.

V roce 2013 tak fakulta vynaložila celkem 2 045 tis. Kč na rozšíření i obnovu výpočetních i dalších systémů v rámci rozvoje informačních a komunikačních technologií. Dalších 817 tis. Kč bylo vynaloženo z projektů operačních programů, které byly realizovány na jiných součástech univerzity. Podrobnosti jsou uvedeny v následující tabulce:

Označení akce	Technické prostředky	NIV (tis. Kč)	IV (tis. Kč)
Učebny a laboratoře výpočetní techniky včetně technického zázemí		643	
Učebny	Multifunkční katedra (2)	11	
	Nábytek (93)	191	
	Počítače včetně monitoru (4)	72	
	Dataprojektor (1)	39	
	Projekční plátno (1)	10	
Počítačové laboratoře	Počítače včetně monitoru (22)	320	
Ostatní výpočetní a kancelářská technika a software		1 581	638
Výpočetní a kancelářská technika	Čtečka eKnih (7)	28	
	Harddisk (31)	61	
	Kopírka (2)	45	
	Počítače včetně monitoru (19)	441	
	Notebook (23)	507	
	Tablet (3)	52	
	Tiskárna (1)	11	
	Záložní zdroj UPS (8)	19	
	Ostatní příslušenství (3)	6	
Komunikační technika	Doplnění telefonních přístrojů a další komunikační techniky (7)	113	
Didaktická technika	GPS (6)	33	
	Kvadroptéra (1)	15	
Audiovizuální technika	Dataprojektor (5)	89	
	Projekční plátno (3)	22	
	Flipchart (2)	4	
	Fotoaparát (1)	25	
	Videokamera (1)	18	
	Ostatní příslušenství (1)	1	
Software	Grafický software (5)	91	
	Software VENSIM (1)		336
	Software ERDAS (1)		302
<b>Celkem</b>		<b>2 224</b>	<b>638</b>



Výše uvedené akce byly realizovány zejména za přispění dotačních prostředků MŠMT včetně projektů FRVŠ, prostředků z operačního programu Vzdělávání pro konkurenceschopnost, prostředků grantů GAČR, TAČR, dotačních prostředků ostatních ministerstev a dalších.

#### 4.1 Informační systémy

Pro svou činnost využívá Fakulta ekonomicko-správní zejména informační systémy provozované Informačním centrem Univerzity Pardubice. Jedná se zejména o tyto klíčové systémy:

<b>Systém</b>	<b>Popis</b>
iFIS	Systém iFIS obsahuje několik modulů. Klíčový jsou zejména tyto systémy: <ul style="list-style-type: none"> <li>- ekonomické řízení univerzity,</li> <li>- systém spisové služby,</li> <li>- systém řízení veřejných zakázek,</li> <li>- registr smluv.</li> </ul>
STAG	Systém řízení studijní agendy
eDoceo	Systém pro elektronické vzdělávání
Moodle	Systém pro elektronické vzdělávání, systém byl významně aktualizován a rozšířen v rámci projektu RODIS.
Microsoft Exchange	Komunikační systém
SafeQ	Systém řízení tiskových služeb včetně sledování nákladů na tiskové služby
OBD <sup>PRO</sup>	Agenda publikační činnosti
VERSO	Informační systém s moduly: <ul style="list-style-type: none"> <li>- Manažerský informační systém,</li> <li>- Objednávky,</li> <li>- Evidence grantové a projektové činnosti,</li> <li>- Dovolené,</li> <li>- Cestovní příkazy,</li> <li>- Řízení rezervací místností,</li> <li>- SafeQ – vyhodnocení čerpání tiskových služeb,</li> <li>- Systém řízení poskytování stravenek,</li> <li>- Profil zaměstnance,</li> <li>- Náhled do registru smluv,</li> <li>- IPOS – Interní poptávkový a objednávkový systém</li> </ul>
Aladin	Systém pro správu webových stránek

V rámci programu Microsoft Campus Agreement má fakulta možnost plně využívat jakékoli verze kancelářského systému Microsoft Office pro všechny zaměstnance i studenty fakulty. V dalším programu MSDN Academic Alliance má Ústav systémového inženýrství a informatiky možnost využívat pro účely výuky veškeré nástroje související s výukou stěžejních vývojových produktů Microsoft.

Pro zpracování agendy přijímacího řízení je kromě informačního systému STAG každoročně úspěšně používáno softwarové řešení pro automatické vyhodnocování testů přijímacího řízení. Součástí tohoto řešení je systém FormReader pro vytěžování dat z tištěných formulářů.

Pro zabezpečení učeben, počítačových laboratoří i jednotlivých pracoven fakulty je používán zabezpečovací a přístupový systém. Přístup do učeben, počítačových laboratoří a dalších prostor je umožněn prostřednictvím jednotných bezkontaktních karet, které rovněž plní funkci průkazu zaměstnance či studenta.

**V rámci výuky Fakulta ekonomicko-správní používá tyto informační systémy a software:**

System	Popis
MatLab	Systémy pro technické výpočty, modelování, simulace, měření a testování. Disponují nástroji pro finanční analýzy, modelování, simulace a optimalizace. Využívají se zejména v předmětech Teorie systémů, Umělá inteligence a Simulace systémů.
MathCad	
Maple	Maple je systém počítačové algebry pro výuku a využití matematiky v přírodovědných, technických a ekonomických oborech. Umožňuje symbolické a numerické matematické výpočty, jejich počítačovou vizualizaci, dokumentaci a publikaci.
Unistat	Balík statistických nástrojů, nadstavba MS Excel.
Statistica	Statistický a analytický software
Mathematica	Systém pro realizaci matematiky na počítači, zejména pro numerické i algebraické výpočty. Zahrnuje množství funkcí a algoritmů z oblasti algebry, kombinatoriky, maticového a tenzorového počtu, statistiky a regresní analýzy atd.
SPSS Clementine	Kompletní nástroje pro data mining umožňující řešení statistických a analytických problémů z oblasti obchodu, státní správy, výzkumu a vědy. Umožňují vytváření modelů, statistických předpovědí.
SPSS Base	
SPSS Trends	
Miner Enterprise	
Expert Choice	Expert Choice je softwarový nástroj, který podporuje rozhodování při výběru z alternativ, které jsou charakteristické hierarchickým rozložením kritérií pro výběr.
RISKAN	Nástroj pro zpracování rizikových analýz.
Umberto	Databázově orientovaný modelovací systém založený na Petriho sítích určený k modelování látkových, energetických, finančních a dalších uživatelsky definovaných toků. Je používán při výuce Ekonomiky životního prostředí a Environmentální ekonomiky a managementu a rovněž pro podporu vědeckých aktivit.
ArcView	Profesionální, desktopová a internetová GIS řešení, patřící mezi

<b>Systém</b>	<b>Popis</b>
Arc Info	celosvětově rozšířené nástroje. Využívají se ve výuce předmětů Geografické informační systémy I a II, Prostorová analýza území, Interaktivní prezentace dat a Služby mapových serverů.
Map Guide	
IDRISI Andes	
ERDAS	
GeoMedia Professional	
MSDN Academic Alliance	Sada všech potřebných produktů společnosti Microsoft pro vývojáře. Využívá se při výuce široké škály předmětů, především věnovaných problematice operačních systémů, programování, řízení projektů, databázovým technologiím a počítačovým sítím.
Adobe InDesign	Grafické a multimediální systémy, které jsou využívány zejména pro předměty Základy DTP, Prezentace informací a Tvorba www stránek. Systémy jsou rovněž používány pro samostatnou práci studentů při tvorbě bakalářských a diplomových prací.
CorelDraw	
Adobe PhotoShop	
Paint Shop Pro	
Creative Suite Design and Web Premium	
Dreamweaver	
ARIS Business Designer	Silné modelovací nástroje vhodné pro předměty zaměřené na softwarové inženýrství. Využívají se především v předmětech věnovaných projektování a návrhu informačních systémů a rovněž pro modelování jednotlivých procesů fakulty.
Software Case 4/0	
ATTIS4	
Altova Mission Kit	Software pro modelování UML, práci s XML technologiemi včetně návrhu a tvorby webových služeb. Tento software kromě jiného podporuje XML, XSD, XSLT, XQuery, semantický web, transformaci XML dokumentů a podobně.
LCS Helios	Informační systémy využívané v praxi. Ekonomický IS LCS Helios a specializovaný IS MUNIS určený pro městské a obecní úřady. Využívají se při výuce předmětů zaměřených na problematiku informačních systémů pro zvýšení názornosti výuky (např. Úvod do informačních systémů) a LCS Helios částečně také při výuce předmětů zaměřených na databázové technologie.
IS MUNIS	
Symantec Ghost	Software pro podporu správy počítačových učeben.
FormReader	Software se využívá jako součást systému pro zpracování přijímacího řízení.
Reflex e-shop	Softwarové řešení pro tvorbu elektronického obchodu. Využívá se při výuce předmětu Elektronický obchod.
Vensim 6 DSS	Simulační software pro vytváření manažerských modelů a simulátorů založených na teorii systémové dynamiky.

# 5 STUDIJNÍ PROGRAMY, ORGANIZACE STUDIA A VZDĚLÁVACÍ ČINNOST

## 5.1 Studijní programy (obory) prezenčního a kombinovaného studia

Kód stud. progr.	Typ studijního programu	Název studijního programu	Název studijního oboru	Forma studia	Standardní doba studia v ak. letech
B6209	bakalářský	Systémové inženýrství a informatika	Informatika ve veřejné správě	prezenční kombinovaná	3
B6209	bakalářský	Systémové inženýrství a informatika	Regionální a informační management	prezenční, kombinovaná	3
B6209	bakalářský	System Engineering and Informatics	Regional and Information Management	prezenční AJ	3
B6209	bakalářský	Systémové inženýrství a informatika	Informační a bezpečnostní systémy	prezenční, kombinovaná	3
B6209	bakalářský	Systémové inženýrství a informatika	Management finančních rizik	prezenční	3
N6209	navazující magisterský	Systémové inženýrství a informatika	Informatika ve veřejné správě	prezenční, kombinovaná	2
N6209	navazující magisterský	Systémové inženýrství a informatika	Regionální a informační management	prezenční, kombinovaná	2
N6209	navazující magisterský	System Engineering and Informatics	Regional and Information Management	prezenční AJ	2
N6209	navazující magisterský	Systémové inženýrství a informatika	Pojistné inženýrství	prezenční	2
P6209*	doktorský	Systémové inženýrství a informatika	Informatika ve veřejné správě	prezenční, kombinovaná	3
P6209	doktorský	System Engineering and Informatics	Informatics within Public Administration	prezenční, kombinovaná AJ	3
P1802**	doktorský	Aplikovaná informatika	Aplikovaná informatika	prezenční, kombinovaná	4

Kód stud. progr.	Typ studijního programu	Název studijního programu	Název studijního oboru	Forma studia	Standardní doba studia v ak. letech
P1802	doktorský	Applied Informatics	Applied Informatics	prezenční, kombinovaná AJ	4
B6202	bakalářský	Hospodářská politika a správa	Veřejná ekonomika a správa (specializace Veřejná ekonomika Specializace Ekonomika pro kriminalisty a celníky	prezenční, kombinovaná	3
B6202	bakalářský	Hospodářská politika a správa	Ekonomika a celní správa	kombinovaná	3
B6202	bakalářský	Hospodářská politika a správa	Ekonomika pro kriminalisty	kombinovaná	3
N6202	navazující magisterský	Hospodářská politika a správa	Ekonomika veřejného sektoru	prezenční, kombinovaná	2
N6202	navazující magisterský	Hospodářská politika a správa	Regionální rozvoj	prezenční	2
P6202	doktorský	Hospodářská politika a správa	Regionální a veřejná ekonomie	prezenční, kombinovaná	3
P6202	doktorský	Economic Policy and Administration	Regional and Public Economics	prezenční, kombinovaná AJ	3
B6208	bakalářský	Ekonomika a management	Management podniku	prezenční, kombinovaná	3
B6208	bakalářský	Ekonomika a management	Ekonomika a provoz podniku	prezenční, kombinovaná	3
B6208	bakalářský	Ekonomika a management	Management ochrany podniku a společnosti	prezenční, kombinovaná	3
N6208	navazující magisterský	Ekonomika a management	Ekonomika a management podniku	prezenční, kombinovaná	2
P6208	doktorský	Ekonomika a management	Management	prezenční, kombinovaná	3

\* *studijní program uskutečňovaný s jinými vysokými školami – Fakultou informatiky a managementu Univerzity Hradec Králové a Ekonomickou fakultou Technické univerzity v Liberci*

\*\* *studijní program uskutečňovaný s jinou vysokou školou – Fakultou informatiky a managementu Univerzity Hradec Králové*

## 5.2 Počty studentů akreditovaných a uskutečňovaných studijních programů

Počty studentů podle studijních programů

Studijní program	k 31. 10. příslušného roku									
	2004	2005	2006	2007	2008	2009	2010	2011	2012	2013
B6209 bakalářský Systémové inženýrství a informatika	442	629	698	503	365	596	494	536	484	394
M6209 magisterský Systémové inženýrství a informatika	138	99	69	28	4	0	0	0	0	0
N6209 navazující magisterský Systémové inženýrství a informatika	28	31	88	134	142	169	158	130	116	108
P6209 doktorský Systémové inženýrství a informatika	23	21	17	17	9	9	12	12	12	8
B6202 bakalářský Hospodářská politika a správa	1 036	951	885	721	601	525	472	417	388	378
N6202 navazující magisterský Hospodářská politika a správa	369	330	324	295	270	276	271	246	225	210
P6202 doktorský Hospodářská politika a správa	8	18	17	23	29	22	17	15	13	14
B6208 bakalářský Ekonomika a management	x	178	400	747	875	952	968	826	747	682
N6208 navazující Ekonomika a management	x	x	x	92	191	232	270	265	264	265
P6208 doktorský Ekonomika a management	x	x	x	x	x	11	19	20	18	15
P1802 doktorský Aplikovaná informatika	x	x	x	x	x	x	x	3	4	5
<b>Celkem</b>	<b>2 044</b>	<b>2 257</b>	<b>2 498</b>	<b>2 560</b>	<b>2 486</b>	<b>2 792</b>	<b>2 681</b>	<b>2 470</b>	<b>2 271</b>	<b>2 079</b>

## Počty studentů podle typu a formy studia k 31. 10. 2013

Název studijního programu	Bakalářské studium		Navazující magisterské studium		Doktorské studium	
	prez.	komb.	prez.	komb.	prez.	komb.
Hospodářská politika a správa	196	182	169	41	5	9
Ekonomika a management	491	191	171	94	3	12
Systémové inženýrství a informatika	314	80	78	30	3	5
Aplikovaná informatika	-	-	-	-	2	3
Celkové počty dle forem studia	1 001	453	418	165	13	29
Celkové počty dle typu studia	1 454		583		42	
<b>Celkem</b>	<b>2 079</b>					

## Počty studentů podle formy studia

Forma studia	k 31. 10. příslušného roku									
	2004	2005	2006	2007	2008	2009	2010	2011	2012	2013
<i>Prezenční</i>	1 440	1 552	1 673	1 595	1 543	1 734	1 729	1 643	1 513	1 432
<i>Kombinovaná</i>	604	705	825	965	943	1 058	952	827	758	647
<b>Celkem</b>	<b>2 044</b>	<b>2 257</b>	<b>2 498</b>	<b>2 560</b>	<b>2 486</b>	<b>2 792</b>	<b>2 681</b>	<b>2 470</b>	<b>2 271</b>	<b>2 079</b>

## Počty studentů ve věku nad 30 let k 31. 10. 2013

	Bakalářské studium		Navazující magisterské studium		Doktorské studium	
	prezenční	kombinované	prezenční	kombinované	prezenční	kombinované
	2	167	0	64	1	18
<b>Celkem</b>	169		64		19	
<b>Celkem</b>	<b>252</b>					

## 5.3 Zájem o studium

### 5.3.1 Dny otevřených dveří

Dne 14. 1. 2013 proběhl v Aule Arnošta z Pardubic den otevřených dveří FES. Byl organizován ve dvou blocích - dopoledne a odpoledne.

Dopolední prezentace se zúčastnilo okolo 400 potenciálních zájemců z řad studentů i absolventů středních škol a jejich rodičů. Odpolední prezentaci navštívilo přibližně 250 zájemců. Každý návštěvník obdržel tištěné informace o přijímacím řízení pro akademický rok 2013/2014, souhrnné informativní fakultní CD, nabídku přípravných kurzů z matematiky, informace o národních srovnávacích zkouškách a celkové informace o Univerzitě Pardubice. Garanti studijních programů podrobně představili jednotlivé studijní obory nabízené v bakalářském a navazujícím magisterském studiu. Uchazeči o studium byli rovněž podrobně seznámeni se

systémem organizace přijímacích zkoušek. Zástupkyně společnosti Scio zodpověděla i všechny dotazy týkající se národních srovnávacích zkoušek. Pracovnice IPC informovala o studijním zázemí a dalších podmínkách vysokoškolského studia a života na pardubické univerzitě, ale i o možnostech uplatnění po absolvování studia. Všichni návštěvníci měli možnost absolvovat prohlídku moderního areálu univerzitního kampusu včetně návštěvy Univerzitní knihovny a tělovýchovného areálu.

### 5.3.2 Přípravné kurzy

Ústav matematických a kvantitativních věd FES Univerzity Pardubice uspořádal v roce 2013 tři různé typy přípravných kurzů k přijímacímu řízení, respektive studiu na vysoké škole. Jejich forma odpovídala rozdílným možnostem a požadavkům jednotlivých uchazečů.

Typ kurzu	Termín	Počet hodin (odučených)	Počet zájemců
Dlouhodobý přípravný kurz	9.2.; 16. 2.; 23. 2.; 2. 3.; 9. 3.; 16. 3.; 23. 3.; 6. 4.; 13. 4.; 20. 4. 2013	40	11
Přípravný kurz do magisterského studia	14.6. – 15.6. 2013	2 x 12	68
Podzimní kurz	31. 8.; 7.9.; 14. 9.; 21. 9. 2013	28	21
<b>Celkem</b>		<b>92</b>	<b>100</b>

### 5.3.3 Přijímací řízení

Přijímací zkoušky do prvního ročníku prezenční i kombinované formy bakalářského studijního programu Hospodářská politika a správa, Ekonomika a management a do studijního programu Systémové inženýrství a informatika, proběhly v souladu se Směrnicí děkanky FES\_SME\_2012\_002/A. Dále bylo realizováno dodatečné přijímací řízení do bakalářského studijního programu Systémové inženýrství a informatika, kdy na základě Směrnice FES\_SME\_2013\_001/A byli uchazeči přijati bez přijímacího řízení podle průměru známek na maturitním vysvědčení. Výsledky přijímacích zkoušek byly pro každého studenta zpřístupněny na webových stránkách fakulty po zadání jeho identifikačního čísla a iniciál a dále byli studenti o výsledku přijímacího řízení písemně vyrozuměni.

Přijímací zkoušky do prvního ročníku prezenční i kombinované formy navazujícího magisterského studijního programu Hospodářská politika a správa, Ekonomika a management a Systémové inženýrství a informatika proběhly dne 19. 6. 2013. Dne 28. 8. 2013 bylo realizováno dodatečné přijímací řízení do všech navazujících magisterských studijních programů. Podmínky přijetí stanovila Směrnice FES\_SME\_2013\_001/A.

Přijímací zkoušky do prvního ročníku prezenční i kombinované formy doktorského studijního programu Ekonomika a management proběhly dne 26. 6. 2013, do programu Hospodářská politika a správa dne 27. 6. 2013 a do programu Systémové inženýrství a informatika dne 1. 7. 2013. Dále bylo realizováno dodatečné přijímací řízení do doktorských studijních programů, a to v souladu se Směrnicí FES\_SME\_2013\_002/A.



## Vyhodnocení zájmu uchazečů o studium

Kat.	Počet přihlášených			Počet účastníků zkoušek			Přijato bez př. zkoušek			Přijato po př. zkouškách			Přijato celkem*
	prez.	komb.	celk.	prez.	komb.	celk.	prez.	komb.	celk.	prez.	komb.	celk.	
Bc.	1565	480	2045	1537	475	2012	158	24	182	564	256	820	1224
Mgr.	472	263	735	406	194	600	98	33	131	222	94	316	449
Ph.D.	8	6	14	7	5	12	0	0	0	5	5	10	10
<b>Celk.</b>	<b>2045</b>	<b>749</b>	<b>2794</b>	<b>1950</b>	<b>674</b>	<b>2624</b>	<b>256</b>	<b>57</b>	<b>313</b>	<b>793</b>	<b>355</b>	<b>1153</b>	<b>1683</b>

\* sloupeček přijato celkem zahrnuje také počty studentů přijatých po odvolání

## Vývoj počtu přihlášených, přijatých a zapsaných studentů do 1. roč. (Bc.) \*

Kategorie	2007/2008	2008/2009	2009/2010	2010/2011	2011/2012	2012/2013	2013/2014
<i>Přihlášení</i>	3 460	2 887	2 844	3 328	3 465	3 500	2 794
<i>Přijatí</i>	1 342	1 205	1 648	1 657	1 522	2 000	1 683
<i>Zapsaní</i>	797	698	1 064	996	797	1 077	940

\*přihlášení, přijatí a zapsaní do prvních ročníků všech studijních programů a oborů

## 5.4 Počty absolventů akreditovaných a uskutečňovaných studijních programů

Kategorie	k 31. 12. příslušného roku									
	2004	2005	2006	2007	2008	2009	2010	2011	2012	2013
Bc.	248	267	278	380	403	431	350	340	390	373
Mgr. (Ing.)	162	168	144	192	196	226	203	222	201	210
Ph.D.	-	2	2	4	1	6	3	1	7	8
<b>Celkem</b>	<b>410</b>	<b>437</b>	<b>424</b>	<b>576</b>	<b>600</b>	<b>663</b>	<b>556</b>	<b>563</b>	<b>598</b>	<b>592</b>

## 5.5 Vývoj počtu neúspěšných studentů

Typ studijního programu	bakalářský	navazující magisterský	doktorský	podíl neúspěšných studentů z celkového počtu (%)
počet neúspěšných studentů k 31. 12. 2003 (v %)	7	6	0	7
počet neúspěšných studentů k 31. 12. 2004 (v %)	16	3	3	13
počet neúspěšných studentů k 31. 12. 2005 (v %)	15	15	15	15
počet neúspěšných studentů k 31. 12. 2006 (v %)	17	9	15	15
počet neúspěšných studentů k 31. 12. 2007 (v %)	26	16	10	24
počet neúspěšných studentů k 31. 12. 2008 (v %)	26	16	18	24
počet neúspěšných studentů k 31. 12. 2009 (v %)	22	18	19	21
počet neúspěšných studentů k 31. 12. 2010 (v %)	41	21	8	35
počet neúspěšných studentů k 31. 12. 2011 (v %)	44	25	14	38
počet neúspěšných studentů k 31. 12. 2012 (v %)	35	25	9	32
počet neúspěšných studentů k 31. 12. 2013 (v %)	34	23	12	31

### Počty neúspěšných studentů dle typu a formy studia k 31. 12. 2013

	Bakalářské studium		Navazující magisterské studium		Doktorské studium	
	prezenční	kombinované	prezenční	kombinované	prezenční	kombinované
	263	237	46	87	0	5
<b>Celkem</b>	500		133		5	
<b>Celkem</b>	<b>638</b>					

## 5.6 Inovace uskutečňovaných studijních programů

V roce 2013 byla fakultě **prodloužena doba platnosti akreditace** studijních oborů:

Bakalářský studijní program Hospodářská politika a správa,

Obor: *Veřejná ekonomika a správa – kombinovaná forma (standardní doba studia 3 roky).*

Bakalářský studijní program Ekonomika a management,

Obor: *Management podniku – prezenční a kombinovaná forma (standardní doba studia 3 roky).*

Navazující studijní program Hospodářská politika a správa,

Obor: *Ekonomika veřejného sektoru – prezenční a kombinovaná forma (standardní doba studia 2 roky).*

Navazující studijní program Systémové inženýrství a informatika,

Obor: *Informatika ve veřejné správě – prezenční forma (standardní doba studia 2 roky).*

Navazující studijní program Systémové inženýrství a informatika,

Obor: *Pojistné inženýrství – prezenční forma (standardní doba studia 2 roky).*

### Přehled reakreditovaných studijních programů a oborů v roce 2013

Kód a název studijního programu	Název studijního oboru	Datum udělení reakreditace	Datum platnosti reakreditace	Standardní doba studia v akademických rocích/ Forma studia			
				B	N	P	FS, A
B 6202 Hospodářská politika a správa	Veřejná ekonomika a správa	14. 10. 2013	30. 4. 2018	3			K
B 6208 Ekonomika a management	Management podniku	5. 3. 2013	30. 4. 2017	3			P, K
N 6202 Hospodářská politika a správa	Ekonomika veřejného sektoru	14. 10. 2013	30. 4. 2022		2		P, K
N 6209 Systémové inženýrství a informatika	Informatika ve veřejné správě	14. 10. 2013	30. 4. 2018		2		P
N 6209 Systémové inženýrství a informatika	Pojistné inženýrství	14. 10. 2013	30. 4. 2018		2		P

## 5.7 Využívání kreditového systému

Všechny fakulty Univerzity Pardubice uplatňují European Credit Transfer System (dále jen ECTS), jehož užívání je zakotveno ve Studijním a zkušebním řádu. ECTS je jednotně užíván pro všechny studijní programy, jejich obory a všechny formy studia nejen na Fakultě ekonomicko-správní, ale v souladu s evropskými standardy a požadavky souvisejícími se získáním ECTS Label se ECTS uplatňují i při mezinárodních výměnných pobytech studentů. Univerzita je od roku 2009 držitelem Diploma Supplement Label.

V akademickém roce 2012/13 a 2013/14 byl na fakultě uplatňován kreditový systém v prezenční i kombinované formě studia.

## 5.8 Přehled vydaných skript a opor distančního vzdělávání

V roce 2013 byla vydána tato **skripta**:

Skripta vydaná v rámci celouniverzitního projektu Integrace a inovace výuky v rámci studijních programů realizovaných na UPa (IN2 – CZ.1.07/2.2.00/28.0272):

HUB M., *Bezpečnost a ochrana informací v prostředí internetu*, ISBN 978-80-7395-701-8

ŠIMONOVÁ S., *Databázové systémy I*, ISBN 978-80-7395-702-5

ZAHRÁDKA J., *Matematický seminář – MATLAB*, ISBN 978-80-7395-691-2

STEJSKAL J., MIKUŠOVÁ MERIČKOVÁ B., *Veřejná ekonomie*, ISBN 978-80-7395-578-6

PROVAZNÍKOVÁ R., SOBOTKA M., *Veřejné finance II*, ISBN 978-80-7395-731-5

V ediční řadě **opory distančního vzdělávání** byly vydány tyto tituly:

KOŽENÁ, M. *Manažerská ekonomika I. díl.*, ISBN 978-80-7395-609-7

KANTOROVÁ K., *Marketing I.*, ISBN 978-80-7395-707-0

VACULÍK J., KEŘT R., BERKA A., KUBĚNKA M., *Marketing I.*, ISBN 978-80-7395-579-3; distanční opora na CD

VACULÍK J., BERKA A., KUBĚNKA M., *Marketing II.*, ISBN 978-80-7395-580-9; distanční opora na CD

BUCHTA M., BUCHTA L., NOVOTNÝ J., NOVOTNÁ J., *Mezinárodní management a marketing*, ISBN 978-80-7395-556-4, distanční opora na CD

BUCHTA, M., VOLEJNÍKOVÁ, J., *Mikroekonomie pro bakalářské studium, druhý díl*, ISBN 978-80-7395-700-1

PRACHAŘ O., *Minimum z předmětu Matematika I (třetí část)*, ISBN 978-80-7395-723-0

PRACHAŘ O., JELÍNKOVÁ J., *Minimum z předmětu matematika I (první část)*, ISBN 978-80-7395-597-7

JANDEROVÁ J., *Správní řízení*, ISBN 978-80-7395-730-8

ŠILHÁNKOVÁ V., *Technika územního plánování*, ISBN 978-80-7395-573-1, distanční opora na CD

ČAPEK J., MÁCHOVÁ R., *Teoretické základy informatiky*, ISBN 978-80-7395-574-8

BUCHTA, M., *Vybrané kapitoly z managementu – odměňování*, ISBN 978-80-7395-584-7; distanční opora na CD

KRAFTOVÁ I., MYŠKOVÁ R., KEŘT R., *Základy účetnictví*; ISBN 978-80-7395-624-0

JANEČEK J., *Základy veřejného práva*, ISBN 978-80-7395-709-4

## 5.9 Péče o studenty a sociální záležitosti studentů

### 5.9.1 Stipendia

V roce 2013 byla vyplacena stipendia v souhrnné výši **3 488 tis. Kč** v následující struktuře:

Druh stipendia	Výše stipendií
§ 91 odst. 2, písm. a) Stipendia za vynikající studijní výsledky	1 142 tis. Kč
§ 91 odst. 2, písm. b) Stipendia za vynikající výzkumné, vývojové a inovační, umělecké nebo další tvůrčí výsledky přispívající k prohloubení znalostí	1 tis. Kč
§ 91 odst. 2, písm. c) Stipendia na výzkumnou, vývojovou a inovační činnost podle zvláštního právního předpisu	463 tis. Kč
§ 91 odst. 2, písm. e) Stipendia v případech zvláštního zřetele hodných	550 tis. Kč
§ 91 odst. 4, písm. b) Stipendia na podporu studia v České republice	146 tis. Kč
§ 91 odst. 4, písm. c) Stipendia pro studenty doktorských studijních programů	1 186 tis. Kč

Stipendium za vynikající studijní výsledky bylo vypláceno jako měsíční stipendium studentům ve třech stupních:

- pro vážený průměr 1,00 až 1,20 bylo vypláceno měsíční stipendium ve výši 2 400 Kč,
- pro vážený průměr 1,21 až 1,50 bylo vypláceno měsíční stipendium ve výši 1 600 Kč,
- pro vážený průměr 1,51 až 1,99 bylo vypláceno měsíční stipendium ve výši 800 Kč.

Toto stipendium bylo vypláceno 5 % nejlepších studentů bakalářských studijních programů a 10 % nejlepších studentů magisterských studijních programů.

Stipendium na výzkumnou, vývojovou a inovační činnost bylo vypláceno v rámci projektů studentské grantové soutěže, které byly financovány prostřednictvím dotace na specifický vysokoškolský výzkum.

Některá stipendia, která byla přiznána studentům FES, byla vyplácena ze zdrojů mimo rozpočet fakulty (rektorátní rozpočty či rozpočty jiných fakult). Počty studentů, kterým byla vyplácena pravidelná stipendia (včetně stipendia za vynikající studijní výsledky) jsou uvedeny v následující tabulce.

### 5.9.2 Počty studentů pobírající pravidelná stipendia v roce 2013

Měsíc	SD	SP				SS	TS	US
		800	1600	2400	Ostatní			
Leden	13	60	27	8	0	23	10	753
Únor	18	60	27	8	0	23	11	735
Březen	13	60	27	8	52	22	11	749
Duben	13	60	27	8	0	22	11	751
Květen	13	60	27	8	0	22	11	748
Červen	13	36	18	6	0	19	11	634
Červenec	13	36	18	6	0	0	10	554

Měsíc	SD	SP				SS	TS	US
		800	1600	2400	Ostatní			
Srpen	12	36	18	6	0	0	10	532
Září	16	33	16	5	0	10	6	702
Říjen	13	55	34	2	0	14	0	715
Listopad	13	55	34	2	0	16	0	673
Prosinec	13	55	34	2	0	18	0	712
<b>Průměr</b>	<b>14</b>	<b>51</b>	<b>26</b>	<b>6</b>	<b>4</b>	<b>16</b>	<b>8</b>	<b>687</b>

*SD stipendia podle § 91, odst. 4, písm. c), přiznaná studentům doktorských studijních programů*

*SP stipendia podle § 91, odst. 2, písm. a), přiznaná za vynikající studijní výsledky*

*SS sociální stipendia přiznaná podle § 91, odst. 3*

*TS stipendia podle § 91, odst. 2, písm. d), přiznaná v případě tíživé životní situace studenta*

*US ubytovací stipendium vyplacené podle § 91, odst. 2, písm. e).*

### 5.9.3 Informační a poradenské služby v roce 2013

Informační a poradenské centrum FES v roce 2013 pokračovalo v komplexním informačním servisu pro studenty fakulty, potenciální zájemce o studium, pro veřejnost i zaměstnance Univerzity Pardubice. Studenti všech ročníků a forem studia na FES měli možnost osobně navštěvovat IPC s dotazy týkající se studia nebo mohli své dotazy zasílat elektronicky, některé informace byly rovněž odesílány poštou.

IPC zajišťuje rovněž veškerou propagaci studia na FES zaměřenou především na nábor uchazečů o studium. Ta zahrnuje přípravu reklamních sdělení, tiskovin, rozhlasových spotů, inzerátů do různých tištěných periodik, aktualizaci informací na portálech Jobs.cz, Vysoké školy.cz, Vzdelani.cz, Education.cz, on-line katalog Kam na vejšku. Zodpovídá za aktualizaci centrální databáze Centra pro studium vysokého školství. CSVŠ poskytuje tyto informace uchazečům jednak na webovém portálu ministerstva školství a dále ve zvláštní příloze Učitelských novin. Podklady se zasílají i pro databáze Úřadu práce Pardubice. V listopadu navštívila pracovnice IPC některé střední školy v regionu s nabídkou možnosti studia na FES.

Informační a poradenské centrum FES zajistilo prezentaci fakulty na veletrhu pomaturitních studií GAUDEAMUS v Praze ve dnech 29. 1. – 30. 1. 2013, v Nitře (Slovensko) 15. 10. – 17. 10. 2013 a v Brně ve dnech 5. 11. – 7. 11. 2013 a také na Dnu otevřených dveří FES dne 14. 1. 2013.

IPC FES pokračovalo ve zprostředkovávání nabídek zaměstnání, brigád i studentských stáží ve firmách studentům FES. IPC organizovalo a sjednávalo schůzky zástupců firem a institucí s vedením FES a jednotlivými akademickými pracovníky FES a pomáhalo rozvíjet další vzájemnou spolupráci. Byly domluveny a realizovány odborné přednášky zástupců z praxe, uskutečnily se kurzy (Philip Morris – kurz nácvik Assessment centra), případové studie (firma Procter and Gamble) a workshopy pro studenty (Jak psát životopis, Výběrové řízení). Ve spolupracujících firmách byla studentům dohodnuta odborná praxe nebo zpracování závěrečné práce.

IPC připravilo pro studenty ve spolupráci s Fakultou chemicko-technologickou veletř pracovních příležitostí pod názvem KONTAKT 2013, který se uskutečnil dne 13. 3. 2013 v Aule Arnošta z Pardubic. Jednalo se o setkání zástupců firem se studenty třetích až pátých ročníků Univerzity Pardubice, kteří se zajímali o možnosti svého budoucího profesního působení. Setkání se zúčastnilo 35 firem.

Pro uchazeče o studium byly připraveny a vyhotoveny informační materiály – brožura a CD Informace o studiu na FES v akademickém roce 2014/2015, propagační tiskoviny. IPC se podílelo také na tvorbě brožury „Studijní plány na akademický rok 2013/2014“ pro stávající studenty fakulty.

Pro studenty prvních ročníků prezenčního studia všech oborů FES připravilo IPC zahájení nového akademického roku. Přes 400 nových studentů bylo seznámeno s důležitými informacemi týkající se organizace studia na FES a života na Univerzitě Pardubice. Setkání se zúčastnili i zástupci vedení fakulty, univerzitní knihovny, katedry tělesné výchovy. Obdobná úvodní hodina byla připravena i pro studenty prvních ročníků kombinovaného studia.

IPC vypracovalo plán odborných akcí FES na rok 2013. Některé z těchto akcí přímo organizovalo nebo se podílelo na jejich propagaci a organizaci. V souvislosti s tím IPC poskytlo též informace a fotodokumentaci o konaných akcích do Univerzitního zpravodaje, na fakultní webové stránky nebo do regionálního rozhlasu.

IPC se také organizačně spolupodílelo na zajištění průběhu státních závěrečných zkoušek na FES, a to v červnovém i zářijovém termínu.

#### 5.9.4 Akademická psychologická poradna

V souvislosti se vznikem celouniverzitní Akademické poradny Univerzity Pardubice APUPA od ledna roku 2013, psychologická poradna na Fakultě ekonomicko-správní ukončila svoji činnost. Studenti se mohli obracet přímo na APUPA, která sídlí v Univerzitní aule. Jako odborný lektor zde mimo jiné působí i zaměstnanec Fakulty ekonomicko-správní Mgr. Jan Mandys, Ph.D. Informace o nabídce služeb Akademické poradny jsou zveřejněny na webových stránkách univerzity.

### 5.10 Rozvojové programy MŠMT, projekty FRVŠ a ostatní projekty

#### 5.10.1 Rozvojové programy MŠMT

V roce 2013 nebyl realizován žádný rozvojový projekt MŠMT.

#### 5.10.2 Projekty FRVŠ

#### VÝVOJ POČTU GRANTŮ A ZÍSKANÝCH FINANČNÍCH PROSTŘEDKŮ V LETECH 2007 – 2013

Agentura	Ukazatel	2007	2008	2009	2010	2011	2012	2013
FRVŠ	podané granty	7	6	9	7	13	7	8
	přijaté granty	1	1	2	1	8	3	2
	přidělené finanční prostředky v tis. Kč	40	401	148	1 215	3 570	204	68

## JMENNÝ SEZNAM ŘEŠENÝCH PROJEKTŮ FRVŠ V ROCE 2013

Kód	Řešitel	Název	IV v tis. Kč	NIV v tis. Kč	Celkem v tis. Kč
FRVS/2013/535	Ing. Kateřina Seinerová	Tvorba nového předmětu Zpracování dotazníkových šetření	-	38	38
FRVS/2013/973	Ing. Martin Sobotka, Ph.D.	Inovace předmětu Ekonomika sociálního zabezpečení	-	30	30

### 5.10.3 Ostatní projekty

#### PŘEHLED OSTATNÍCH PROJEKTŮ A ZÍSKANÝCH FINANČNÍCH PROSTŘEDKŮ

Grantová agentura či podporující subjekt	Počet projektů	Finanční částka v tis. Kč celkem <sup>1)</sup>	z toho na rok 2013 <sup>2)</sup>
MŠMT ČR	2	21 354	7 720
KÚ Ústeckého kraje	1	885	503
<b>Celkem</b>	<b>3</b>	<b>22 239</b>	<b>8 223</b>

<sup>1)</sup> Přidělené prostředky od poskytovatele

<sup>2)</sup> Čerpané prostředky přidělené od poskytovatele

### 5.10.4 Jmenný seznam řešených projektů

#### OSTATNÍ DOMÁCÍ AGENTURY

Zadavatel	Řešitel	Název	IV v tis. Kč	NIV v tis. Kč	Celkem v tis. Kč
MŠMT ČR OP VpK	doc. Ing. Pavel Petr, Ph.D.	Rozvoj studijních programů, didaktických metod a inovování modelu řízení v oblasti kombinovaného studia (RODIS) CZ.1.07/2.2.00/15.0358	0	6 791	6 791
MŠMT ČR OP VpK	prof. Ing. Jan Čapek, CSc.	Inovace a podpora doktorského studijního programu (INDOP) – <i>FES jako partner projektu</i> CZ.1.07/2.2.00/28.0327	0	929	929
KÚ Ústeckého kraje	Ing. Karel Šatera, Ph.D., MBA	Řízení zdravotnických organizací - <i>FES jako partner projektu</i> CZ.1.07/3.2.06/03.0012	0	503	503
<b>Celkem</b>			<b>0</b>	<b>8 223</b>	<b>8 223</b>



## 6 MEZINÁRODNÍ SPOLUPRÁCE VE VZDĚLÁVÁNÍ

### 6.1 Zapojení do programu LLP ERASMUS v roce 2013

	LLP/Erasmus	Ceepus	Rozvojové programy MŠMT	Ostatní
Počet přijatých studentů	93	2	0	0
Počet vyslaných studentů	62	1	0	0
Počet vyslaných akademických pracovníků	21	2	0	5
Počet přijatých akademických pracovníků	7	0	0	8
Počet vyslaných ostatních pracovníků	1	0	0	0
Počet přijatých ostatních pracovníků	0	0	0	0

#### Bilaterální dohody s partnerskými pracovišti

A	Upper Austria University of Applied Sciences
D	Hochschule Harz Wernigerode
D	Hochschule Bremen
D	Hochschule Bremerhaven
D	Friedrich-Schiller Universität Jena
D	Internationales Hochschulinstitut Zittau
D	Universität Bayreuth
D	Akad-Hochschule Leipzig
D	Hochschule Aalen
B	Haute Ecole EPHEC Bruxel
E	Universidad de Vigo
E	Universidad de Huelva
E	Universidad de Jaen
E	Universitat de Valencia
EE	University of Tartu
SF	Turku University of Applied Sciences
SF	Aalto University
SF	Vaasan Ammattikorkeakoulu Vaasa
DK	Roskilde Handelsskole
G	University of Piraeus
HU	University of West Hungary

I	Universita Parma
I	Universita di Pisa
I	Universita degli Studi di Salerno
IS	University of Akureyri
LT	Siauliu Universitetas
LT	Klaipedos Universitetas
N	Universitet i Adger
N	Hogskolen i Lillehammer
NL	Fontys Hogescholen
PL	Wyższa Szkoła Administracji Publicznej im. Stanisława Staszica w Białymstoku
PL	Uniwersytet Ekonomiczny we Wrocławiu
PL	Akademia Polonijna w Częstochowie
PL	Uniwersytet Jagielloński w Krakowie
PL	Uniwersytet Ekonomiczny w Krakowie
PL	Wyższa Szkoła Handlu i Prawa Warszawa
PL	Wyższa Szkoła Bankowa w Gdańsku
PL	Lazarski School of Commerce and Law Uczelnia Lazarskiego
PL	Akademia Obrony Narodowej
F	Université Paul Cézanne Marseille
F	Université de Nice Sophia Antipolis
F	Université d'Orleans
F	Universita di Corsica Pasquale Paoli
F	Université Aix-Marseille III
F	Université Montpellier
F	Université de Nimes
F	Université Paris Descartes
F	Université de la Reunion
P	Universidade Lusofona de Humanidades e Tecnologias Lisboa
P	Universidade do Minho Braga
P	Universidade Nova de Lisboa
P	Universidade Autónoma de Lisboa
P	Universidade Técnica Lisboa
P	Instituto Superior Dom Afonso III
P	Universidade de Évora
P	Universidade do Porto
P	Universidade dos Acores
P	Instituto Politécnico de Braganca
P	Instituto Politécnico de Santarém

P	Universidade da Madeira
RO	Universitatea Româno-Americană Bucurest
RO	Universitatea Transilvania din Brasov
RO	Universitatea Babes-Bolyai Cluj-Napoca
SK	Univerzita Mateja Bela v Banskej Bystrici
SK	Žilinská univerzita v Žiline
SK	Technická univerzita Košice
SK	Ekonomická univerzita v Bratislave
SK	Slovenská poľnohospodárska univerzita v Nitre
SK	Univerzita Konštantína Filozofa v Nitre
SI	Univerza v Ljubljani
TR	Marmara Üniversitesi Istanbul
TR	Usak Üniversitesi
TR	Anadolu Üniversitesi Eskisehir
TR	Pamukkale Üniversitesi Denizli

Fakulta je rovněž partnerským členem sítě č. CII-SK-0505-02-1111 *Rural Tourism Programs Network* v rámci programu CEEPUS (Central European Exchange Programme for University Studies), který je středoevropským výměnným univerzitním programem zaměřeným na regionální spolupráci v rámci sítě univerzit. V rámci této sítě v roce 2013 vyjeli dva akademičtí pracovníci a jedna studentka doktorského studia. Přijela jedna studentka bakalářského studia a jedna studentka doktorského studia.

Fakulta spolupracuje v rámci programu EUREKA (International Study on Rural Development around Europe) se Slovenskou poľnohospodárskou univerzitou, University of West Hungary, Mosonmagyaróvár, Karelia University of Applied Sciences, Savonia University of Applied Sciences. Fakulta je zapojena i do projektu Research Network Fund „Regional Studies Association Research Network: Policy Making and Politics at the Local Level“ s Ekonomickou fakultou TU v Košicích.

Fakulta ve spolupráci s Šiauliai University v Litvě připravuje akreditaci společného (joint degree) studijního oboru v anglickém jazyce navazujícího magisterského studia „Regional Development and Governance“ jehož cílem je vzdělávání specializovaných odborníků pro veřejnou správu a regionální rozvoj chápanou v mezinárodním měřítku, zejména v evropském kontextu. Rozšíření nabídky studijních oborů o joint degree studijní obor je plně v souladu s Dlouhodobým záměrem činnosti fakulty a jejím cílem zvyšovat internacionalizaci fakulty.

## 6.2 Mobility studentů a akademických pracovníků v rámci programu LLP Erasmus a CEEPUS včetně finančních nákladů v roce 2013

	Studenti			Akademičtí pracovníci		
	počet výjezdů	studento/měsíc	náklady v EUR	počet výjezdů	ak. prac./týden	náklady v EUR
<b>Celkem</b>	62/1	287/1	89 950,2	22/2	132/7	16 763,21

Při pobytech zahraničních učitelů byly předneseny studentům tyto přednášky:

Přednášející	Datum	Téma přednášky
Dale Crawford, Center for International Legal Studies Salzburg	11. – 22. 3. 2013	American Criminal Law
Zita Tamasauskiene, Siauliai University	22. – 26. 4. 2013	Microeconomics: Slutsky Equation
Ugur Yucel, Pamukkale University	22. – 28. 4. 2013	Laplace Transform and Some Elementary Applications
Mustafa ASCI, Pamukkale University	6. – 10. 5. 2013	Generalized Gaussian Fibonacci numbers and Sums by Matrix Method
Erika Neubauerová, Ph.D., Ekonomická Univerzita Bratislava	11. 5. 2013	Problematika vývoje veřejných výdajů v zemích EU
Özgür Altuntaş, Pamukkale University	20. – 25. 5. 2013	Monetary approach to the balance of payments
Özhan Hancılar, Pamukkale University	20. – 25. 5. 2013	Women in the PKK
Józef Pocięcha, Cracow University of Economics	20. – 27. 5. 2013	Quantitative methods for bankruptcy prediction
Skaidrē Žičkienė, Siauliai University	14. – 18. 10. 2013	Corporate Social Responsibility
G. Andrew Nea, Center for International Legal Studies Salzburg	28. – 8. 11. 2013	US Business Law
Elena Šúbertová, Ekonomická univerzita Bratislava	4. – 8. 11. 2013	Hodnotenie podnikateľského prostredia na Slovensku – metódy, ukazovatele a výsledky
Štefan Hittmár, Viliam Lendel, Žilinská univerzita	4. – 8. 11. 2013	Generácia Y v manažmente a marketingu
Daniela Hrehová, Technická univerzita Košice	4. – 8. 11. 2013	Ako byť úspešný pri vstupe na trh práce
Anatolij Pilyvski, University of Lvov	9. - 11. 12. 2013	Statistical measurement of dependencies
Michal Munk, Univerzita Konštantína Filozofa v Nitre	9. – 11. 12. 2013	The process of knowledge discovery: web usage mining

# 7 VÝZKUMNÁ A VÝVOJOVÁ ČINNOST

## 7.1 Zapojení do tvůrčí a vědecko-výzkumné činnosti

### 7.1.1 Přehled grantů a dalších finančních podpor od tuzemských subjektů v roce 2013

Grantová agentura či podporující subjekt	Počet projektů	Finanční částka v tis. Kč celkem <sup>1)</sup>	z toho na rok 2013 <sup>2)</sup>
GAČR	1	2 031	630
TAČR	1	1 914	969
MV ČR	1	2 000	400
MŠMT ČR - IGA	4	2 650	2 650
<b>Celkem</b>	<b>6</b>	<b>8 595</b>	<b>4 649</b>

<sup>1)</sup> Přidělené prostředky od poskytovatele

<sup>2)</sup> Čerpané prostředky přidělené od poskytovatele

### 7.1.2 Jmenný seznam řešených projektů

#### GAČR

Kód	Řešitel	Název	IV v tis. Kč	NIV v tis. Kč	Celkem v tis. Kč
13-10331S	doc. Ing. Petr Hájek, Ph.D.	Úloha textové informace v modelech predikce finanční tísně podniku - přístupy specifické podle států a průmyslových odvětví	-	630	630
<b>Celkem</b>			<b>-</b>	<b>630</b>	<b>630</b>

#### TAČR

Kód	Řešitel	Název	IV v tis. Kč	NIV v tis. Kč	Celkem v tis. Kč
TD010130	doc. Ing. Ilona Obršálová, CSc.	Regionalizace indikátorů ekonomické výkonnosti ve vazbě na kvalitu životního prostředí		969	969
<b>Celkem</b>			<b>-</b>	<b>969</b>	<b>969</b>

## OSTATNÍ DOMÁCÍ AGENTURY

Zadavatel	Řešitel	Název	IV v tis. Kč	NIV v tis. Kč	Celkem v tis. Kč
MV ČR	prof. Ing. Jan Čapek, CSc.	Bezpečnost občanů – krizové řízení, MV-59924/P-2010	-	400	400
MŠMT ČR, IGA	prof. Ing. Jan Čapek, CSc.	Vědecko-výzkumné aktivity v Systémovém inženýrství a informatice, SGFES02/2013	-	975	975
MŠMT ČR, IGA	doc. Ing. Marcela Kožená, Ph.D.	Vědecko-výzkumné aktivity v oblasti „Ekonomika a management“, SGFES03/2013	-	703	703
MŠMT ČR, IGA	doc. Ing. Jolana Volejníková, Ph.D.	Vědecko-výzkumné aktivity v oblasti „Hospodářská politika a správa“, SGFES01/2013	-	922	922
MŠMT ČR IGA	prof. Ing. Vladimír Olej, CSc.	Studentská vědecká konference IMEA	-	50	50
<b>Celkem</b>			-	<b>3 050</b>	<b>3 050</b>

## 7.2 Vývoj počtu všech grantů, výzkumných studií v letech 2007 – 2013

Agentura	Ukazatel	2007	2008	2009	2010	2011	2012	2013
FRVŠ	podané granty	7	6	9	7	13	7	8
	přijaté granty	1	1	2	1	8	3	2
	přidělené finanční prostředky v tis. Kč	40	401	148	1 215	3 570	204	68
GAČR	podané granty	4	9	11	4	12	15	14
	přijaté granty	0	3	5	1	1	0	1
	pokračující granty	2	1	2	7	4	1	0
	přidělené finanční prostředky v tis. Kč	610	1 566	2 416	2 680	1 529	223	630
UPCE	podané granty	5	0	1	4	3	3	4
	přijaté granty	5	0	1	4	3	3	4
	přidělené finanční prostředky v tis. Kč	223**	0	650	2 259	2 286	2 717	2 650
TAČR	podané granty	0	0	0	0	0	2	1
	přijaté granty	0	0	0	0	0	1	0
	přidělené finanční prostředky v tis. Kč	0	0	0	0	0	756	0

Agentura	Ukazatel	2007	2008	2009	2010	2011	2012	2013
Ostatní tuzemské subjekty	podané granty	1	1	4*	8	8*	7*	2
	přijaté granty	1	0	0	0	5	3	0
	přidělené finanční prostředky v tis. Kč	1 526	0	0	0	16 901	1 061	0
Zahraniční	podané granty	5	8	5*	6*	5*	4*	4*
	přijaté granty	0	0	0	0	0	0	1
	přidělené finanční prostředky v tis. Kč	0	0	0	0	0	0	0

\* včetně spolupracujících účastí

\* částka zahrnuje 1 grant týkající se vědecko-výzkumné činnosti a 4 granty, které mají charakter inovace pedagogického procesu

### 7.3 Mezinárodní spolupráce ve výzkumu

#### 7.3.1 Bilaterální dohody s partnerskými pracovišti

##### Smluvní partnerství

D	Internationales Hochschulinstitut Zittau
D	Hochschule Bremen
D	Sächsisches Staatsministerium für Umwelt und Landwirtschaft Dresden
SK	Žilinská univerzita v Žiline, Fakulta riadenia a informatiky
SK	Ekonomická univerzita v Bratislave, Fakulta hospodárskej informatiky
SK	Univerzita P.J.Šafárika v Košiciach
SK	Poľnohospodárska univerzita Nitra
BR	Catholic University of Rio de Janeiro
BR	University of Sao Paulo
PL	Akademija Polonina w Częstochowie
PL	Wysza Sokola Administracji Publicznej w Lodzi
PL	University of Economics Wroclaw
MN	University of Montenegro
RU	Southern Branch of the Russian State Hydro-Meteorological University of Saint-Petersburg
UK	University of Abertay Dundee
SP	Universita Politecnica de Catalunya
LT	Siauliai university Šiauliai

## Partnerství v rámci výzkumných programů

B	Katholieke Universiteit Leuven
D	Internationales Hochschulinstitut Zittau
D	Universität Potsdam
D	Ernst-Moritz-Arndt-Universität Greifswald, Institut für Geographie und Geologie, Greifswald
DK	University of Copenhagen, Institute of Geography
E	Universitat Autònoma de Barcelona
F	University of Joensuu, Savonlinna Institute for Regional Development and Research
GR	University of Thessaly, Environmental and Spatial Planning Laboratory, Volos
I	Università Ca' Foscari, Department of Economics, Venezia
NL	European Institute of Comparative Urban Research, Rotterdam
PL	Polish Academy of Sciences, Stanisław Leszczycki Institute of Geography and Spatial Organization
PT	Universidade de Coimbra, Institute of Urban and Regional Studies
SK	Univerzita P. J. Šafárika v Košiciach, Fakulta verejnej správy
SK	Technická univerzita v Košiciach, Ekonomická fakulta
UK	The Nottingham Trent University
SK	Slovak University of Agriculture in Nitra, Faculty of European Studies and Regional Development
HU	University of West Hungary , Mosonmagyaróvár
SF	Karelia University of Applied Sciences
SF	Savonia University of Applied Sciences
LT	Siauliai University Šiauliai
UK	University of Central Lancashire, Preston

## 7.4 Publikační činnost

### Vývoj výsledků výzkumu, experimentálního vývoje a inovací v letech 2003 – 2013

	2003	2004	2005	2006	2007	2008*	2009	2010	2011	2012	2013
<b>Počet záznamů vykázaných do RIV celkem</b>	201	246	266	325	336	303	299	261	196	174	214

*\*změna metodiky vykazování*



## Přehled druhů výsledků v roce 2013 podle jednotlivých skupin

	J	B	C	D	A	M	R	Nmap
<b>Celkem</b>	67	11	16	108	0	3	9	0

<i>J Článek v odborném periodiku</i>	<i>A Elektronická a audiovizuální tvorba</i>
<i>B Odborná kniha</i>	<i>M Konference</i>
<i>C Kapitola v odborné knize</i>	<i>R Software</i>
<i>D Článek ve sborníku</i>	<i>Nmap Specializovaná mapa s odborným obsahem</i>

## 7.5 Nejvýznamnější vědecké akce, konference a další aktivity v roce 2013

Kromě svých vzdělávacích aktivit Fakulta ekonomicko-správní pravidelně realizuje vědecké aktivity jako jsou odborné konference, semináře a workshopy, rovněž zapojuje do výuky pracovníky aplikační sféry. V roce 2013 se do výuky zapojilo 63 odborníků z aplikační sféry, z toho cca 20 v rámci přednáškového Týdne teorie a praxe v ekonomice.

Fakulta úzce spolupracuje se společnostmi Philip Morris ČR a.s., NonStop Recruitent, s.r.o., LMC s.r.o., MenSeek s.r.o., Holcim a.s., Ingersoll Rand s.r.o., Procter and Ganble CR s.r.o., Tesco Stores CR a.s., Synthesia, a.s., Česká pojišťovna a.s., a dále s Magistrátem města Pardubice, Krajským úřadem Pardubického kraje, Krajskou hospodářskou komorou PK, Úřadem práce Pardubice, Ministerstvem vnitra ČR – Institut ochrany obyvatelstva v Lázních Bohdaneč. Spolupráce zahrnuje zejména realizaci odborných přednášek ve výuce, organizaci workshopů a případových studií, nabídku odborných praxí studentům, zpracování závěrečných prací na témata zadaná společnostmi, odborné exkurze studentů, zapojení některých zaměstnavatelů do projektů OP VK realizovaných fakultou, zpracování expertních analýz se zapojením studentů, apod.

V roce 2013 se uskutečnilo několik odborných exkurzí se studenty v rámci jednotlivých předmětů na FES (např. návštěva expozice ČNB, exkurze do České pojišťovny, SKP - Centrum, Věžnice Pardubice, Magistrát města Pardubice, Krajský úřad Pardubického kraje, Státní okresní archiv apod.).

### Přehled vybraných vědeckých a dalších aktivit fakulty v roce 2013

#### KRIZOVÝ MANAGEMENT 2013

Konference je zaměřena na propojení teoretických poznatků a praktických aplikací krizového managementu, zabývá se analýzou rizika, informační podporou a ekonomikou mimořádných událostí.

Pořadatel: Fakulta ekonomicko-správní, Ministerstvo vnitra – GŘ HZS ČR, Institut ochrany obyvatelstva Lázně Bohdaneč

#### KONFERENCE IMEA 2013

13. mezinárodní konference pro doktorandy a mladé vědecké pracovníky se zaměřením na informatiku, management, ekonomii a veřejnou správu.

Pořadatel: Fakulta ekonomicko-správní

#### SYSTÉMOVÉ INŽENÝRSTVÍ 2013 (SYSIN13)

45. ročník vědecké konference Systémové inženýrství 2013 k tématu „Systémy složité a zjednodušené“. Konference je zaměřena nejen na vymezení složitých systémů, ale zejména na

otázku, zda zjednodušení složitosti přináší také pozitivní, nebo jen negativní účinky a to z nejrůznějších pohledů jednotlivce a společnosti.

Pořadatel: Ústav systémového inženýrství a informatiky

#### **KONFERENCE REGIONÁLNÍ ROZVOJ MEZI TEORIÍ A PRAXÍ**

4. ročník cyklu odborných konferencí představující platformu pro odborné diskuse o regionálním rozvoje odborníků z akademické i aplikační sféry s významnou participací studentů v roce 2013 se zaměřením na „Obyvatelstvo, region a bezpečnost“.

Pořadatel: Ústav regionálních a bezpečnostní věd, Civitas per Populi

#### **TÝDEN TEORIE A PRAXE V EKONOMICE**

Sejmý ročník přednášek pro studenty i odbornou veřejnost zajišťované akademickými pracovníky z jiných univerzit a odborníky z praxe.

Pořadatel: Ústav podnikové ekonomiky a managementu

#### **GIS DAY 2013**

Osvětově-informační den, během kterého specialisté na geografické informační systémy informují veřejnost o tom, co je to GIS a jak tato důležitá technologie ovlivňuje náš každodenní život.

Pořadatel: Ústav systémového inženýrství a informatiky

#### **AMERICAN CRIMINAL LAW**

Cyklos přednášek o americkém soudním systému v oblasti trestního práva a seznámení studentů s případy z americké praxe. Přednášel Prof. Dale Crawford, Columbus University, USA.

Pořadatel: Ústav správních a sociálních věd

#### **PŘEDNÁŠKY O MATEMATICE, FYZICE A PŘÍBUZÝCH OBORECH**

Pokračování cyklu přednášek a setkání určených všem, kdo mají zájem o uvedené obory. Přednášky jsou určeny pedagogickým pracovníkům a studentům UPa i dalším zájemcům.

Pořadatel: ÚMKM FES, KEEZ DFJP, JČMF – Pardubická pobočka

#### **KONTAKT 2013**

Setkání zástupců firem se studenty Univerzity Pardubice s cílem poskytnout jim informace o profilech podniků a možnostech uplatnění absolventů fakult.

Pořadatel: Fakulta ekonomicko-správní, Fakulta chemicko-technologická

#### **FINANČNÍ KRIZE, KYPR A EU**

Přednáška zaměřená na aktuální otázky finanční krize zemí EU, řešení a dopady finanční krize na Kypru, fungování eurozóny a na opatření přijímaná Evropskou komisí a členskými zeměmi EU, zvláště pak vládou České republiky. Přednášel prof. Ing. Oldřich Dědek, CSc., Národní koordinátor pro zavedení Euro v ČR, bývalý viceguvernér České národní banky a Ing. Jan Mládek, CSc., předseda družstva FONTES RERUM.

Pořadatel: Ústav ekonomických věd

#### **QUANTITATIVE METHODS FOR BANKRUPTCY PREDICTION**

Přednáška předního polského odborníka na finanční rizika prof. Józefa Pociachu

Pořadatel: Ústav matematiky a kvantitativních metod

## **REGIONÁLNÍ POLITIKA EU**

Přednáška a beseda s místopředsedou Evropského parlamentu, výkonným prezidentem CEMR, místopředsedou Svazu měst a obcí ČR Ing. Oldřichem Vlasákem.

Pořadatel: Ústav regionálních a bezpečnostních věd

## **STRATEGIE A PLÁNOVÁNÍ, PRAKTICKÉ VYUŽITÍ BALANCED SCORECARD**

odborná přednáška manažerky Markéty Szabové z firmy Microsoft, s.r.o.

Pořadatel: Ústav podnikové ekonomiky a managementu

Fakulta se aktivně zapojila do celouniverzitního projektu „Brána vědění otevřená (BRAVO)“ financovaného z Operačního programu Vzdělávání pro konkurenceschopnost. Projekt je zaměřen na popularizaci vědy, výzkumu a odborných činností univerzity a jejích fakult mezi širokou veřejností a mládeží a žáky středních škol. Akademičtí pracovníci fakulty se v roce 2013 zúčastnili např. následujících akcí:

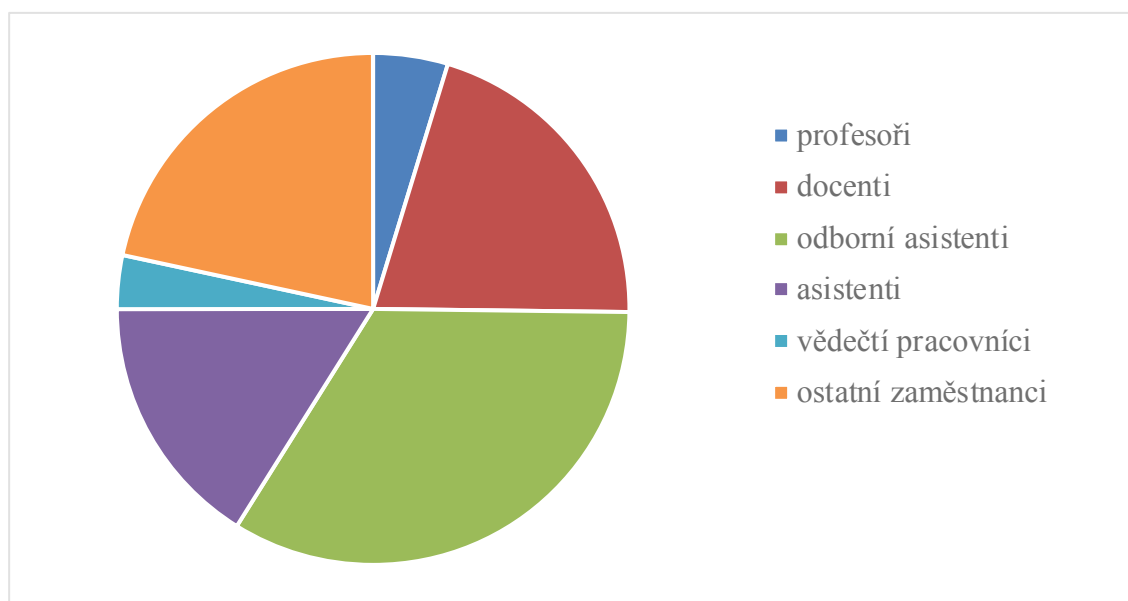
- VELETRH VĚDY na Univerzitě Pardubice (18. 6. 2013),
- Věda a technika na dvorech škol (17. - 18. 4. 2013),
- Cyklus přednášek „Aktuální ekonomické problémy a jejich řešení na středních školách“ pro střední školy v Litomyšli, Dobrušce, Chocni, Chrudimi, Pardubicích (v průběhu celého roku),
- Festival ekonomických a matematických her na FES (1. 7. 2013; 3. 7. 2013).

Při těchto akcích se setkávali se žáky a pedagogy středních škol. Prostřednictvím připravených popularizačních bloků informovali o oblastech vědy a výzkumu, které se na fakultě realizují. Setkání probíhala jak na půdě Univerzity Pardubice, tak přímo v sídlech škol.

## 8 AKADEMIČTÍ PRACOVNÍCI

### 8.1 Přepočtený stav zaměstnanců k 31. 12. 2013 podle jednotlivých organizačních složek fakulty

Útvar	Akademičtí pracovníci					Vědečtí pracovníci	Ostatní	Celkem
	profesoři	docenti	odborní asistenti	asistenti	celkem			
ÚMKM	1,0	2,0	4,3	2,5	9,8	1,0	1,0	11,8
ÚSSV	0	1,0	8,0	2,5	11,5	0,0	1,0	12,5
ÚSII	1,0	5,5	7,0	4,0	17,5	2,0	2,0	21,5
ÚPEM	0	4,5	4,0	3,5	12,0	0,0	1,0	13,0
ÚRBV	0	2,5	2,7	2,0	7,2	1,0	1,0	9,2
ÚEV	1,5	2,0	8,0	0	11,5	0,0	1,0	12,5
Děkanát	1,0	3,0	1,0	0	5,0	0,0	16,0	21,0
<b>Celkem</b>	<b>4,5</b>	<b>20,5</b>	<b>35,0</b>	<b>14,5</b>	<b>74,5</b>	<b>4,0</b>	<b>23,0</b>	<b>101,5</b>



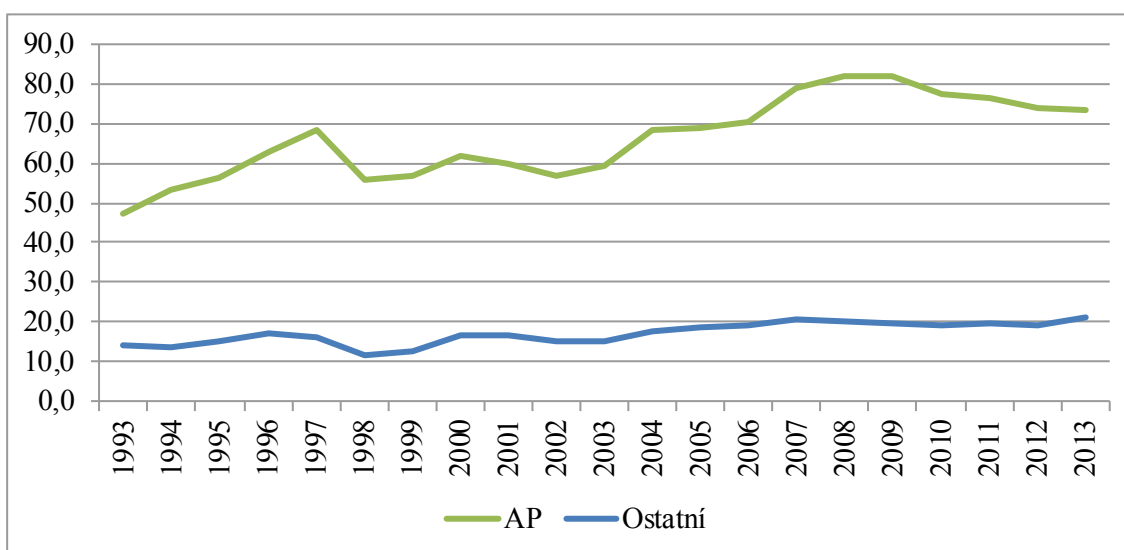
### Průměrný přepočtený stav zaměstnanců za rok 2013

Útvar	Akademičtí pracovníci					Vědečtí pracovníci	Ostatní	Celkem
	profesoři	docenti	odborní asistenti	asistenti	celkem			
<b>Celkem</b>	<b>4,6</b>	<b>20,0</b>	<b>32,9</b>	<b>15,7</b>	<b>73,2</b>	<b>3,3</b>	<b>21,1</b>	<b>97,6</b>

## 8.2 Vývoj průměrných přepočtených počtů zaměstnanců v období 1993 – 2013

Rok	AP	Věd. pr. *	Ostatní	Celkem	Ostatní/AP	Studenti/AP
1993	47,2		14,3	61,5	0,30	5,8
1994	53,2		13,5	66,7	0,25	9,3
1995	56,4		15,1	71,5	0,27	12,7
1996	62,6		17,4	80,0	0,28	16,3
1997	68,4		16,0	84,4	0,23	15,6
1998	55,9		11,4	67,3	0,20	19,2
1999	56,7		12,5	69,2	0,22	19,4
2000	61,7		16,9	78,6	0,27	19,1
2001	59,6		16,7	76,3	0,28	22,9
2002	56,7		15,0	71,7	0,21	26,6
2003	59,5	1,0	15,0	75,5	0,25	31,3
2004	68,2	1,0	17,8	87,0	0,26	30,0
2005	68,7	0,9	18,5	88,1	0,27	32,9
2006	70,3	1,8	19,0	91,1	0,27	36,1
2007	78,7	1,0	20,6	100,3	0,26	32,2
2008	82,1	0,1	20,1	102,3	0,25	30,0
2009	81,9	1,0	19,9	102,8	0,24	33,7
2010	77,2	0,0	19,2	96,4	0,25	31,9
2011	76,2	0,0	19,6	95,8	0,26	32,4
2012	73,6	0,3	19,1	93,0	0,26	30,9
2013	73,2	3,3	21,1	97,6	0,29	28,1

\*Informace o počtu vědeckých pracovníků před rokem 2003 nejsou dostupné



### 8.3 Kvalifikační struktura akademických pracovníků k 31. 12. 2013 v přepočteném počtu

	Přep. osob	%
Profesoři celkem	4,5	6,0
Docenti celkem	20,5	27,5
Odborní asistenti celkem	35,0	47,0
Asistenti celkem	14,5	19,5
<b>Celkem akademičtí pracovníci</b>	<b>74,5</b>	<b>100,0</b>

### 8.4 Kvalifikační struktura akademických pracovníků k 31. 12. 2013 ve fyzickém počtu

	Počet osob	%
Profesoři celkem	5	6,2
Docenti celkem	23	28,4
Odborní asistenti celkem	37	45,7
Asistenti celkem	16	19,7
<b>Celkem akademičtí pracovníci</b>	<b>81</b>	<b>100,0</b>

### 8.5 Vývoj kvalifikační struktury akademických pracovníků v období 2009 – 2013

Rok	Profesoři					Docenti				
	2009	2010	2011	2012	2013	2009	2010	2011	2012	2013
v přepočteném počtu	5,2	5,0	5,1	5,2	4,5	20,7	20,8	20,1	18,6	20,5
v % z přepočteného počtu	6,3	6,5	6,7	6,9	6	25,3	26,9	26,4	24,9	27,5
ve fyzickém počtu	7	6	6	7	5	24	24	23	21	23
v % z fyzického počtu	7,6	7,1	7,3	8,5	6,2	25,8	28,6	28,1	25,6	28,4

Rok	Odborní asistenti					Asistenti				
	2009	2010	2011	2012	2013	2009	2010	2011	2012	2013
v přepočteném počtu	27,9	28,4	28,9	33,3	35,0	28,1	23,0	22,0	17,6	14,5
v % z přepočteného počtu	34,1	36,8	38,0	44,6	47,0	34,3	29,8	28,9	23,6	19,5
ve fyzickém počtu	31	30	30	35	37	31	24	23	19	16
v % z fyzického počtu	33,3	35,7	36,7	42,7	45,7	33,3	28,6	28,0	23,2	19,7

## 8.6 Věková struktura akademických pracovníků k 31. 12. 2013

(počet ve fyzických osobách)

Věk	Akademičtí pracovníci								Vědečtí pracovníci	
	profesoři		docenti		odb. asist.		asistenti		celkem	ženy
	celkem	ženy	celkem	ženy	celkem	ženy	celkem	ženy		
do 29 let	0	0	0	0	1	1	2	1	0	0
30-39 let	0	0	4	0	23	7	11	1	3	0
40-49 let	0	0	4	4	6	4	2	1	1	1
50-59 let	1	0	6	4	4	2	0	0	0	0
60-69 let	2	1	5	1	3	0	1	0	0	0
nad 70 let	2	0	4	0	0	0	0	0	0	0
<b>celkem</b>	<b>5</b>	<b>1</b>	<b>23</b>	<b>9</b>	<b>37</b>	<b>14</b>	<b>16</b>	<b>3</b>	<b>4</b>	<b>1</b>
<b>Průměr</b>	<b>67</b>		<b>54</b>		<b>40</b>		<b>36</b>		<b>36</b>	

## 8.7 Vývoj věkové struktury akademických pracovníků v období 2009 – 2013

Věková skupina	ve fyzickém počtu					v %				
	2009	2010	2011	2012	2013	2009	2010	2011	2012	2013
do 29 let včetně	14	6	4	3	3	15	7	5	4	3,7
30 - 39	28	31	32	38	38	30	37	39	46	46,9
40 - 49	15	14	14	11	12	16	17	17	13	14,8
50 - 59	14	15	13	11	11	15	18	16	13	13,6
60 - 69	17	14	13	12	11	18	17	16	15	13,6
70 a více	5	4	6	7	6	5	5	7	9	7,4
<b>Celkem</b>	<b>93</b>	<b>84</b>	<b>82</b>	<b>82</b>	<b>81</b>	<b>100</b>	<b>100</b>	<b>100</b>	<b>100</b>	<b>100</b>

## 8.8 Kvalifikační růst akademických pracovníků v roce 2013

### DOKTORSKÉ STUDIUM

akademický pracovník	<b>ING. RENÁTA BÍLKOVÁ</b>
zahájení	2005
obor	Informatika ve veřejné správě
pracoviště	FES Univerzita Pardubice
výsledek	probíhá

akademický pracovník	<b>ING. OLDŘICH HORÁK</b>
zahájení	2007
obor	Informatika ve veřejné správě
pracoviště	FES Univerzita Pardubice
výsledek	probíhá

akademický pracovník	<b>ING. TOMÁŠ KOŘÍNEK</b>
zahájení	2007
obor	Informatika ve veřejné správě
pracoviště	FES Univerzita Pardubice
výsledek	probíhá

akademický pracovník	<b>ING. ONDŘEJ SVOBODA</b>
zahájení	2007
obor	Regionální a veřejná ekonomie
pracoviště	FES Univerzita Pardubice
výsledek	obhájeno dne 17. 12. 2013

akademický pracovník	<b>ING. TICIANO COSTA JORDAO</b>
zahájení	2008
obor	Environmentální inženýrství
pracoviště	FCHT Univerzita Pardubice
výsledek	probíhá

akademický pracovník	<b>ING. ZDENĚK MATĚJA</b>
zahájení	2008
obor	Regionální a veřejná ekonomie
pracoviště	FES Univerzita Pardubice
výsledek	probíhá

akademický pracovník	<b>ING. ZDENĚK ŘÍZEK</b>
zahájení	2008
obor	Regionální a veřejná ekonomie
pracoviště	FES Univerzita Pardubice
výsledek	obhájeno dne 19. 6. 2013

akademický pracovník	<b>ING. ALEŠ HORČIČKA</b>
zahájení	2009
obor	Management
pracoviště	FES Univerzita Pardubice
výsledek	probíhá



akademický pracovník	<b>ING. MARTIN NOVÁK</b>
zahájení	2009
obor	Elektrotechnika a informatika
pracoviště	FEI Univerzita Pardubice
výsledek	probíhá

akademický pracovník	<b>MGR. ONDŘEJ SLAVÍČEK</b>
zahájení	2009
obor	Regionální a veřejná ekonomie
pracoviště	FES Univerzita Pardubice
výsledek	probíhá

akademický pracovník	<b>ING. MGR. PAVLÍNA PINKOVÁ</b>
zahájení	2009
obor	Řízení a ekonomika podniku
pracoviště	Mendelova univerzita v Brně
výsledek	probíhá

akademický pracovník	<b>ING. RADKO KŘÍŽ</b>
zahájení	2010
obor	Řízení a ekonomika podniku
pracoviště	Katedra ekonomiky, manažerství a humanitních věd – ČVUT Praha
výsledek	probíhá

akademický pracovník	<b>ING. KATEŘINA SEINEROVÁ</b>
zahájení	2010
obor	Regionální a veřejná ekonomie
pracoviště	FES Univerzita Pardubice
výsledek	probíhá

akademický pracovník	<b>MGR. DAVID BREBERA</b>
zahájení	2011
obor	Aplikovaná informatika
pracoviště	FES Univerzita Pardubice
výsledek	probíhá

akademický pracovník	<b>ING. FRANTIŠEK SEJKORA</b>
zahájení	2011
obor	Management
pracoviště	FES Univerzita Pardubice
výsledek	probíhá

akademický pracovník	<b>JUDR. MARTIN ŠMÍD</b>
zahájení	2012
obor	Pracovní právo
pracoviště	Masarykova univerzita v Brně
výsledek	probíhá

### HABILITAČNÍ ŘÍZENÍ

akademický pracovník	<b>ING. JAN STEJSKAL, PH.D.</b>
zahájení	2012
obor	Veřejná ekonomika a služby
pracoviště	UMB Banská Bystrica
výsledek	obhájeno dne 29. 1. 2013

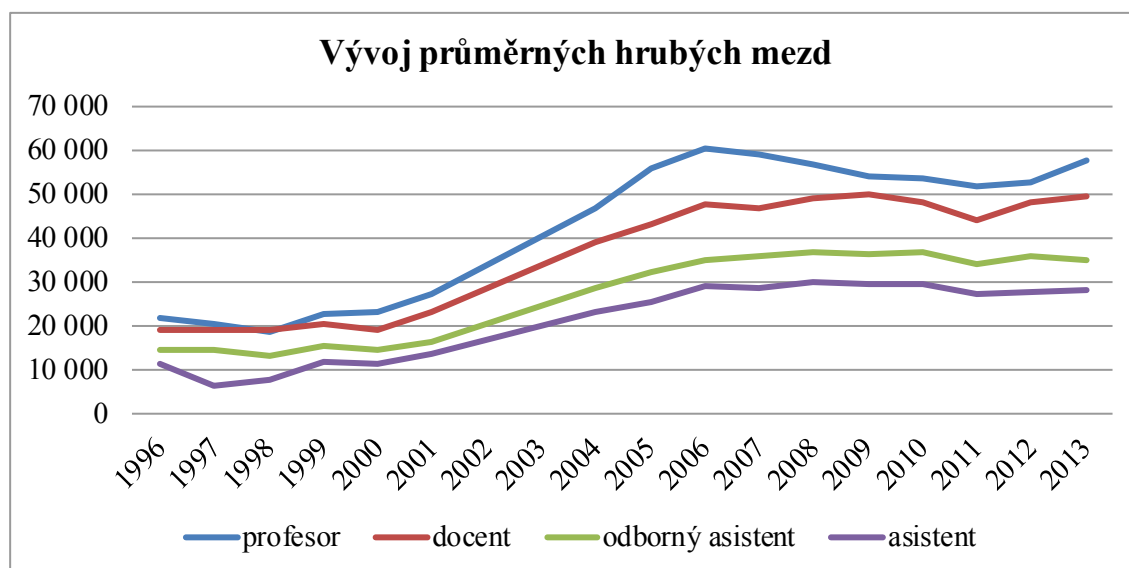
akademický pracovník	<b>ING. IVANA MANDYSOVÁ, PH.D.</b>
zahájení	2013
obor	Regionální a sociální rozvoj
pracoviště	PEF ČZU v Praze
výsledek	probíhá

### ŘÍZENÍ KE JMENOVÁNÍ PROFESOREM

V současné době neprobíhá žádné řízení ke jmenování profesorem a v roce 2013 ani nebylo řízení ke jmenování profesorem zahájeno.

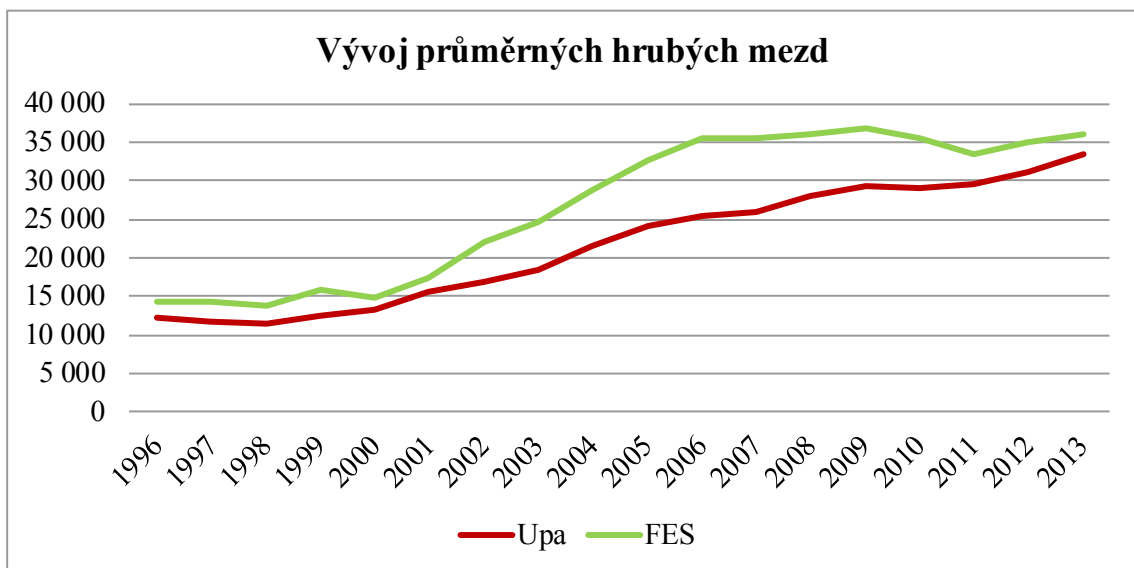
## 8.9 Průměrná hrubá mzda akademických pracovníků FES podle kategorií v roce 2013

Kategorie	Průměrná měsíční mzda v Kč
profesor	57 598
docent	49 490
odborný asistent	34 780
asistent	28 291



## 8.10 Průměrná hrubá mzda pracovníků fakulty v období 2006 - 2013

	2006	2007	2008	2009	2010	2011	2012	2013
Průměrná mzda pracovníků univerzity	25 334	26 045	28 065	29 190	29 029	29 585	31 034	33 358
Průměrná mzda pracovníků FES	35 560	35 498	36 072	36 734	35 421	33 447	34 875	36 026



# 9 HODNOCENÍ ČINNOSTI

## 9.1 Vnitřní hodnocení

Hodnocení činnosti fakulty bylo uskutečněno na dvou zasedáních Vědecké rady Fakulty ekonomicko-správní ve dnech 7. 5. 2013 a 17. 10. 2013. Hodnocením činností fakulty se rovněž zabýval na svých zasedáních Akademický senát FES. Průběžně byla otázka hodnocení jednotlivých činností fakulty zařazována na jednání porad vedení fakulty a na kolegia děkanky.

Součástí hodnocení činnosti fakulty je i hodnocení studenty, které slouží jako jeden z nástrojů při vytváření zpětné vazby mezi vyučujícími a studenty. Od roku 2007 je na Univerzitě Pardubice k dispozici elektronický systém pro generování, vyplňování i vyhodnocování dotazníku v anketách hodnocení v rámci jednoho z modulů informačního systému IS STAG. Modul umožňuje evidenci studentského hodnocení výuky, akademičtí pracovníci fakulty tak mají možnost získat názory, podněty a hodnocení jimi vyučovaných předmětů, které studenti posuzují anonymně. V roce 2013 vedení Univerzity Pardubice iniciovalo v rámci fakult průzkum, týkající se možných změn v anketních otázkách modulu IS STAG, tak aby hodnocení lépe korespondovalo s požadavky akademických pracovníků a studentů.

Pravidlené hodnocení pedagogického procesu je prováděno rovněž formou hospitací vedoucích ústavů a garantů předmětů přímo na příslušných přednáškách a seminářích.

### 9.1.1 Hodnocení výkonnosti a kvalifikačního růstu

Hodnocení výkonnosti akademických pracovníků (jak ve vzdělávacím procesu, tak ve vědecko-výzkumné činnosti) probíhá na fakultě od roku 2002. Pravidelně se provádí vnitřní hodnocení naplňování plánu kvalifikačního růstu akademických pracovníků na úrovni jednotlivých ústavů. Hodnocení pedagogické činnosti i vědecko-výzkumných aktivit akademických pracovníků je prováděno každoročně, vždy v návaznosti na publikované výsledky Rady pro vědu, výzkum a inovace. Snahou vedení fakulty a vedoucích ústavů je reflektovat při hodnocení kvalifikační činnosti akademických pracovníků metodiku Rady pro vědu, výzkum a inovace, která je významným podkladem pro financování veřejných vysokých škol.

Hodnocení vědecké práce a studijních výsledků doktorandů působících na fakultě probíhá v souladu se schválenou směrnicí děkanky – Povinnosti doktorandů a ve spolupráci s hodnocením jejich školitelů. Současně jsou doktorandi hodnoceni na příslušných ústavech formou odborných seminářích, kde prezentují a obhajují výsledky své vědecké práce. K jejich aktivnímu zapojení do vědecko-výzkumné práce slouží i projekty studentské grantové soutěže, v rámci nichž je možno financovat aktivity související s touto činností doktorandů a nadaných studentů magisterských studijních oborů. Pro odměňování doktorandů byla přijata nová pravidla, která zohledňují plnění jejich povinností.

### 9.1.2 Hodnocení vědecko-výzkumné činnosti

Hodnocení vědecko-výzkumné činnosti fakulty probíhalo hodnocením jednotlivých domácích i zahraničních projektů a grantů v souladu s vyhlášenými podmínkami grantových soutěží a v návaznosti na samotný grantový projekt. Lze konstatovat, že všechna tato řízení dospěla ke kladnému hodnocení výzkumných a tvůrčích aktivit akademických pracovníků fakulty. V návaznosti na výzkumnou činnost byly vydány tři tituly vědeckého časopisu Scientific Papers of the University of Pardubice - Series D, teze doktorských disertačních prací, habilitačních prací a Sborníky z realizovaných konferencí.

## 9.2 Vnější hodnocení

Veřejné vysoké školy jsou hodnoceny dle celé řady kritérií, která se odrážejí i v jejich financování. Jedním z významných kritérií je hodnocení vědecko-výzkumné činnosti podle již zmíněné metodiky hodnocení výsledků výzkumu a vývoje používané Radou pro výzkum, vývoj a inovace České republiky (bodového hodnocení RIV). V době zpracování výroční zprávy nebyly ještě k dispozici výsledky pro rok 2013, nelze proto činnost fakulty podrobně v dané oblasti hodnotit.

Bodové hodnocení fakulty v letech předchozích (2012 a 2011) bylo přibližně stejné, nedocházelo k výraznému nárůstu, či poklesu získaných bodů za hodnocené výsledky. Pokud jde o strukturu publikovaných prací, došlo k pozitivnímu trendu od posunu výsledků bez bodového hodnocení k mírnému nárůstu publikovaných prací v časopisech s impakt faktorem. Vedení fakulty na základě analýzy uvedených skutečností přijalo soubor opatření ke zkvalitnění vědecké práce a publikační činnosti. Opatření se týkala personální práce, publikační činnosti, podrobného sledování citací a h-indexu, vědeckých projektů a zvláště mezinárodních projektů, vědeckých seminářů ústavů, doktorandů a SGS grantů a v neposlední míře i propagace vědecké práce fakulty prostřednictvím webových stránek.

Při srovnání jednotlivých fakult ekonomického zaměření v rámci různých univerzit a vysokých škol se Fakulta ekonomicko-správní podle tohoto hodnocení pravidelně umísťovala v první desítce. Očekáváme, že opatření přijatá na podporu a zkvalitnění publikační činnosti se odrazí v hodnocení vědecko-výzkumných aktivit fakulty i v roce 2013 a fakulta si udrží podobnou pozici v řebříčku ostatních ekonomických fakult. Podle předběžných výsledků bodového hodnocení prvního pilíře si v rámci Univerzity fakulta udržela třetí místo (za FCHT a FF). V této souvislosti je třeba upozornit na skutečnost, že hodnocení výsledků vědy a výzkumu podle metodiky RVVI za rok 2013 není zcela srovnatelné s předchozími roky, protože došlo k některým změnám v hodnocení.

Dalším aspektem vnějšího hodnocení fakulty je úspěšnost při akreditacích a žádostech o prodloužení platnosti akreditací Akreditační komisí MŠMT. Fakulta v posledních letech dosahuje vysoké úspěšnosti v získávání platnosti prodloužení akreditací stávajících studijních oborů na dobu šesti let, navazující magisterský studijní obor Ekonomika veřejného sektoru získal dobu platnosti akreditace na devět let (viz kapitola 5.6). Tato skutečnost je rovněž odrazem zlepšování personálního zabezpečení studijních oborů a odráží i dlouhodobou snahu vedení fakulty při podpoře kvalifikačního růstu akademických pracovníků. Vedení fakulty si je vědomo existujících rezerv zejména u personálního zabezpečení doktorských studijních programů, které umožňují zvyšování kvalifikace mladých akademických a výzkumných pracovníků a jsou předpokladem dalšího úspěšného rozvoje fakulty.

# 10 DALŠÍ AKTIVITY

---

## 10.1 Ediční činnost

V rámci edičního plánu byly kromě skript a opor distančního vzdělávání realizovány další ediční řady edičního plánu fakulty:

V ediční řadě **metodicko-organizační materiály** byly vydány studijní plány.

V ediční řadě **sborníky** byly vydány:

Sborník z konference: *IMEA 2013*, ISBN 978-80-7395-696-7

Projekt Bravo: Sborník z konference: *Geoseminář 2012*; ISBN 978-80-7395-587-8

V ediční řadě **odborná kniha** byly vydány:

KŘUPKA J., VÍTEK M. (editoři), *Systémové inženýrství a informatika*, ISBN 978-80-7395-732-2

KŘUPKA J., VÍTEK M. (editoři), *Systémy složité a zjednodušené*, ISBN 978-80-7395-572-4

V ediční řadě **cvičebnice** byly vydány:

ČERNOHORSKÁ L., ČERNOHORSKÝ J., *Mikroekonomie II*; ISBN 978-80-7395-692-9

VOLEJNÍKOVÁ, J. *Mikroekonomie v příkladech*, ISBN 978-80-7395-705-6

V ediční řadě **učebnice** byly vydány:

KUBANOVÁ, J., LINDA, B., *Kritické hodnoty a kvantily vybraných rozdělení pravděpodobností*, ISBN 978-80-7395-608-0

Dále byla vydána tři čísla **časopisu** Scientific Papers:

Scientific Papers of the University of Pardubice - Series D 26 (2013), ISSN 1211-555X, MK ČR E 19548

Scientific Papers of the University of Pardubice - Series D 27 (2013), ISSN 1211-555X, MK ČR E 19548

Scientific Papers of the University of Pardubice - Series D 28 (2013), ISSN 1211-555X, MK ČR E 19548

Dále byla vydána dvě čísla **časopisu** Aktuální otázky sociální politiky - teorie a praxe:

Aktuální otázky sociální politiky - teorie a praxe, ročník VII, číslo I, ISSN 1804-9095 (Print), ISSN 1804-9109 (Online), MK ČR E 21221

Aktuální otázky sociální politiky - teorie a praxe, ročník VII, číslo II, ISSN 1804-9095 (Print), ISSN 1804-9109 (Online), MK ČR E 21221

### **Teze habilitačních prací:**

GRZYBOWSKI A. Z., *Modeling and Simulation in Decision Making under Uncertainty*, ISBN 978-80-7395-613-4

SUCHÁNEK P., *Vybrané aspekty elektronického podnikání*, ISBN 978-80-7395-601-1

### **Teze disertačních prací:**

MAŤÁTKOVÁ K., *Analysis of Selected Effects of the Regional Innovation System*, ISBN 978-80-7395-528-1

FUKA J., *Corporate Crisis Management Supported by the Theory of Games*, ISBN 978-80-7395-686-8

PRÁŠILOVÁ P., *Financial Innovations and Their Impact on Regional Capital Endowment*, ISBN 978-80-7395-646-2

ŽAHOUR J., *Innovation Process Risk Minimization*, ISBN 978-80-7395-688-2

SVATOŠOVÁ V., *Marketing Management of e-Commerce*, ISBN 978-80-7395-689-9

HONKOVÁ I., *The Decisions of Corporate Financing from External Sources*, ISBN 978-80-7395-690-5

ŘÍZEK Z., *The Economic Aspects and Conflict Indicators of Selected Regions*, ISBN 978-80-7395-655-4

SVOBODA O., *The Regional Economic Resilience*, ISBN 978-80-7395-738-4

V **externích nakladatelstvích** vyšly tyto publikace akademických pracovníků fakulty:

### **Odborné knihy:**

ŘEHÁK, T., STEJSKAL, J., ČERNÝ, P., KOPENCOVÁ, Z., MATYÁŠOVÁ, L., NOVÁKOVÁ, H., SÁZAVSKÝ, I., ŠTĚRBOVÁ, J., VÁVRA, J. *Neocenitelné služby knihovny a jak je ocenit*. Praha: Wolters Kluwer ČR, a. s., 2013. 107 s. ISBN 978-80-7478-413-2.

STEJSKAL, J., HÁJEK, P., KOŤÁTKOVÁ STRÁNSKÁ, P., MAŤÁTKOVÁ, K., ŘEHÁK, T., MIKUŠOVÁ MERIČKOVÁ, B., HRONEC, Š. *Měření hodnoty veřejných služeb (na příkladu veřejných knihoven)*. Praha: Wolters Kluwer ČR, a. s., 2013. 206 s. ISBN 978-80-7478-412-5.

DYTRT, Z. *Ethical and Responsible Management*. Saarbrücken: LAP Lambert Academic Publishing AG & Co. KG, 2013. 206 s. ISBN 978-3-659-42484-7.

DYTRT, Z. *Ženy a management*. Brno: Computer Press, 2013. 174 s. ISBN 978-80-265-0150-3.

KŘÍŽ, R., BAŤA, R., BRYCHTOVÁ, Š., COSTA JORDAO, T., DUPLINSKÝ, J., JANDEROVÁ, J., JANEČEK, J., MANDYS, J., ŠATERA, K., ŠMÍD, M. *Udržitelný rozvoj a veřejná správa*. Žilina: GEORG - Juraj Štefún, 2013. 192 s. ISBN 978-80-8154-047-9.

DYTRT, Z., MYŠKOVÁ, R., DUSPIVA, P., BRODSKÝ, Z., ŠATERA, K. *Etika podnikání zdravotnických zařízení pro nelékařské profese*. Praha: Institut postgraduálního vzdělávání ve zdravotnictví, 2013. 84 s. ISBN 978-80-87023-27-3.

ŠATERA, K. *Zdravotnické systémy*. Žilina: GEORG - Juraj Štefún, 2013. 112 s. ISBN 978-80-8154-032-5.

KOUDELA, L. *O pojetí křivky*. Plzeň: OPS, 2013. 267 s. ISBN 978-80-87269-31-2.

STEJSKAL, J., PLAČEK, P., GALIOVÁ, H., PROCHÁZKOVÁ, M., KRŠŇÁK, T., KANNO, M., KROUPA, J., PROCHÁZKA, J., CHOCHERČÁKOVÁ, J. *Management neziskové organizace (plánování - financování - řízení lidí - kvalita služeb)*. Pardubice: KONEP (Koalice nevládek Pardubicka, o.s.), 2013. 151 s. ISBN 978-80-905645-0-3.

HAVLAN, P., JANEČEK, J., VOTŘEL, M., LORENC, J., POSPÍŠIL, P., STREJČKOVÁ, D., BURSÍKOVÁ, L. *Majetek územních samosprávných celků v teorii a praxi*. Praha: Linde nakladatelství, s.r.o., 2013. 344 s. ISBN 978-80-7201-899-4.

#### **Kapitola v odborné knize:**

DUPLINSKÝ, J. Závislosti. In *Školní poradenství II*. Praha: Univerzita Karlova v Praze, 2013, s. 114-124. ISBN 978-80-7290-629-1.

HAVLAN, P., JANEČEK, J. Incomes of Territorial Self-Government Unit Budget and Proper Property Management. In *Annual and Long Term Public Finances in Central and Eastern European Countries*. Białystok: Temida 2, 2013, s. 141-150. ISBN 978-83-62813-33-9.

STEJSKAL, J., MAŤÁTKOVÁ, K. Introducing multi-level governance to the Czech Republic. In *Local reforms in transition democracies*. Iasi: Institutul European, 2013, s. 129-145. ISBN 978-973-611-935-4.

## **10.2 Účast fakulty v dalších organizacích**

Fakulta je kolektivním členem Českého komitétu pro vědecké řízení, aktivně se účastní také na činnosti České asociace pro geografickou informaci, současně působí v České společnosti ekonomické. Fakulta je dále členem Společnosti pro projektové řízení, o. p. s., Asociace pracovníků univerzitní administrativy.

Fakulta figuruje na seznamu ústavů kvalifikovaných pro znaleckou činnost v oblasti informatiky ve veřejné správě a v oblasti ekonomie a veřejné správy registrovaných na Ministerstvu spravedlnosti ČR.

V součinnosti Univerzity Pardubice a Magistrátu města Pardubice byl v roce 2002 založen a funguje Institut rozvoje evropských regionů, o.p.s.

#### **ČLENSTVÍ V MEZINÁRODNÍCH ORGANIZACÍCH**

V současné době je fakulta zapojena i do mezinárodní spolupráce prostřednictvím svého členství v mezinárodních organizacích:

RSAI	Regional Science Association International
NISPACEE	The Network of Institutes and Schools of Public Administration in Central and Eastern Europe
ERSA	European Regional Science Association
EAIE	European Association for International Education

## **10.3 Oblast celoživotního vzdělávání**

V rámci podpory celoživotního vzdělávání v roce 2013 neprobíhal žádný kurz.



# 11 ZÁVĚR - DALŠÍ ROZVOJ FAKULTY EKONOMICKO-SPRÁVNÍ

---

Vzdělávací a vědecko-výzkumné aktivity Fakulty ekonomicko-správní vycházejí z naplňování úkolů a rozvojových cílů v souladu s Dlouhodobým záměrem činnosti fakulty na roky 2011-2015 ve třech hlavních základních oblastech: kvalita a rozsah akademických činností, pod které patří vzdělávací aktivity a vědecko-výzkumná činnost, otevřenost fakulty, která naplňuje její vizi z hlediska otevřenosti vůči relevantnímu okolí českému i evropskému a zemí dalších kontinentů, a efektivnost a řízení, pod které spadá péče o kultivaci lidského potenciálu a rozvoj infrastruktury a materiálního zabezpečení.

## VZDĚLÁVACÍ ČINNOST

Cílem vedení fakulty je v souladu s Dlouhodobým záměrem omezování kvantitativního rozvoje fakulty a zvyšování kvality vzdělávacího procesu a jeho otevřenosti mezinárodnímu prostředí. Nabídka studijních oborů je dostatečně pestrá, fakulta nabízí možnost studia ve všech typech studií, v prezenční i kombinované formě, u vybraných studijních oborů i v anglickém jazyce. Fakulta považuje v současné době počet studijních oborů za optimální, do budoucna je snaha inovovat strukturu stávajících studijních oborů i formou specializací uvnitř již akreditovaných studijních oborů, optimalizovat počet vyučovaných předmětů. O úspěšné snaze fakulty udržet počet akreditovaných studijních oborů v požadovaném standardu a kvalitě svědčí úspěšnost při podávání žádostí o prodloužení doby platnosti akreditací uskutečňovaných studijních oborů.

Na fakultě je realizován projekt Operačního programu Vzdělávání pro konkurenceschopnost “Rozvoj studijních programů, didaktických metod a inovování modelu řízení v oblasti kombinovaného studia”, v rámci kterého bylo připraveno celkem 60 nových e-learningových kurzů. Část nově vytvořených kurzů již prošla pilotním otestováním ve výuce kombinované formy studia a lze očekávat, že jejich plné zapojení do výuky kombinované formy studia přispěje k jejímu zefektivnění a zkvalitnění. Projekt je rovněž zaměřen na inovaci procesních a řídicích postupů v kombinované formě studia, včetně souvisejícího technologického zázemí.

V souladu s internacionalizací fakulty dochází i nadále k oboustranné mobilitě studentů a akademických pracovníků, a to nejen prostřednictvím programu LLP Erasmus v rámci bilaterálních smluv uzavřených se zahraničními univerzitami, ale i projektu CEEPUS a dalších. V rámci akreditovaných studijních oborů v anglickém jazyce studují i zahraniční studenti. Fakulta připravuje akreditaci společného (joint degree) navazujícího magisterského studijního oboru Regional Development and Governance s Šiauliai University v Litvě.

Fakulta rovněž úzce spolupracuje s aplikační sférou – ať již formou zapojení pracovníků aplikační praxe do výuky, organizováním odborných workshopů, exkurzí studentů na spolupracující instituce, realizací odborných praxí či zpracováváním závěrečných prací pro partnerské organizace. Některé organizace jsou zapojené i do realizace projektů řešených v rámci operačního programu Vzdělávání pro konkurenceschopnost.

## VĚDECKO-VÝZKUMNÁ ČINNOST

Vědecká, výzkumná a vývojová činnost je a bude chápána jako zásadní a nedílná součást aktivit fakulty. V minulých letech dosahovala fakulta relativně příznivých výsledků vědecko-výzkumné činnosti podle metodiky Rady vlády pro vědu, výzkum a inovace. Za rok 2013 nebyly v době zpracování výroční zprávy výsledky k dispozici, nelze tedy přesně kvalitu

výsledků fakulty podle přijaté metodiky pro rok 2013 hodnotit. Očekáváme, že díky pozornosti a podpoře, která je na fakultě tomuto aspektu věnována, se bude kvalita vědecko-výzkumné činnosti zvyšovat. V návaznosti na vědecko-výzkumné aktivity probíhá na fakultě každoročně hodnocení vědecko-výzkumných aktivit jednotlivých ústavů fakulty a akademických pracovníků.

K rozvoji systematické práce se studenty doktorského studia a nadaných studentů magisterského studia pozitivně přispívá jejich zapojení do projektů Studentské grantové soutěže. Studenti magisterského a doktorského stupně studia tak mají možnost aktivně participovat na realizaci a řešení výzkumných projektů. Fakulta bude i nadále podporovat prostřednictvím těchto grantů publikační a vědecko-výzkumnou činnost studentů doktorských a nadaných studentů magisterských studijních programů. Nadále budou probíhat odborné semináře studentů doktorských studijních programů.

## **ROZVOJ INFRASTRUKTURY**

Fakulta pokračovala ve zlepšování svého materiálně-technického vybavení. Fakulta disponuje deseti laboratořemi výpočetní techniky a jednou multimediální učebnou. Veškeré učebny jsou vybaveny moderní audiovizuální technikou a interaktivními dotykovými monitory s příslušným softwarem. Fakulta v souladu s rámcovým plánem obnovy výpočetní techniky tuto techniku pravidelně inovuje a modernizuje.

V rámci celouniverzitních projektů realizovaných z operačního programu Výzkum a vývoj pro inovace bylo pro doktorandy a jejich školitele vytvořeno zázemí v budově na nám. Legií. Studenti doktorských studijních programů, ale nejen oni, využívají toto moderně vybavené pracoviště k realizaci výuky a výzkumných aktivit. Ke zlepšení prostorového zázemí fakulty přispěje výstavba Výukového areálu Polabiny, na jehož financování se fakulta bude spolupodílet s Dopravní fakultou Jana Pernera a Filozofickou fakultou. Podstatná část nákladů bude hrazena z operačního programu Výzkum a vývoj pro inovace.

## **ŘÍZENÍ A ROZVOJ LIDSKÝCH ZDROJŮ**

Fakulta spatřuje v rozvoji lidských zdrojů jednu z významných priorit a proto usiluje o jejich všestranný rozvoj nejen svými silami, ale i ve spolupráci s rektorátními pracovišti Univerzity Pardubice. Dlouhodobým cílem personální politiky fakulty je zlepšování kvalifikační struktury akademických pracovníků. Lze konstatovat, že soustavná podpora fakulty věnovaná osobnímu kariéernímu růstu akademických pracovníků, a to zejména mladých pracovníků, se již pozitivně odráží ve zlepšování kvalifikační a věkové struktury. Rezervy existují u kategorie akademických pracovníků profesor a docent. Na fakultě je u všech akademických pracovníků prováděna pravidelná aktualizace plánů kvalifikačního růstu a hodnocení vědeckých a publikačních aktivit.

Akademičtí pracovníci i ostatní zaměstnanci fakulty mají možnost využívat ke zvyšování svých odborných, jazykových a jiných kompetencí, celou řadu aktivit realizovaných v rámci různých celouniverzitních projektů financovaných z operačního programu Vzdělávání pro konkurenceschopnost.

*doc. Ing. et Ing. Renáta Myšková, Ph.D., v.r.*

děkanka

Fakulty ekonomicko-správní  
Univerzity Pardubice

## Zpráva o průběhu přijímacího řízení na FES Univerzity Pardubice na akademický rok 2013/2014

### 1. Informace o přijímacích zkouškách do studijních programů

B6202 – bakalářský studijní program „Hospodářská politika a správa“

B6208 – bakalářský studijní program „Ekonomika a management“

B6209 – bakalářský studijní program „Systémové inženýrství a informatika“

N6202 – magisterský navazující studijní program „Hospodářská politika a správa“

N6208 – magisterský navazující studijní program „Ekonomika a management“

N6209 – magisterský navazující studijní program „Systémové inženýrství a informatika“

P1802 – doktorský studijní program „Aplikovaná informatika“

P6202 – doktorský studijní program „Hospodářská politika a správa“

P6208 – doktorský studijní program „Ekonomika a management“

P6209 – doktorský studijní program „Systémové inženýrství a informatika“

#### a) zadání přijímací zkoušky

##### **Předměty a druh přijímací zkoušky:**

Studijní programy: **B6202, B6208, B6209**

Písemná přijímací zkouška v podobě Národní srovnávací zkoušky – předmětu Obecné studijní předpoklady, zprostředkovaná společností Scio.

Studijní program: **N6202**

Písemná přijímací zkouška se koná z předmětů Ekonomie a předmětu Matematické metody v ekonomii.

Studijní program: **N6208**

Písemná přijímací zkouška se koná z předmětů Ekonomie a podniková ekonomika a předmětu matematické metody v ekonomii.

Studijní program: **N6209**

Písemná přijímací zkouška se koná z předmětů Matematické metody v ekonomii a Informatika. Pouze u oboru Pojistné inženýrství se přijímací zkouška koná z předmětů Ekonomie a z předmětu Matematické metody v ekonomii.

Studijní program: **P1802**

Přijímací zkouška se koná ze dvou cizích jazyků, přičemž jedním jazykem je angličtina, druhým je němčina, ruština nebo francouzština. Ústní zkouška se koná z informatiky. Podmínkou účasti na přijímacím řízení je vypracování tezí k předpokládanému tématu disertační práce (cca 15 stran).

studijní program: **P6202**

Písemná i ústní přijímací zkouška se koná z jednoho cizího jazyka - angličtiny. Ústní zkouška se koná z ekonomické teorie a regionální a veřejné ekonomie. Podmínkou přijetí je vypracování tezí k předpokládanému tématu disertační práce (cca 15 stran).

studijní program: **P6208**

Písemná i ústní přijímací zkouška se koná z jednoho cizího jazyka – angličtiny. Ústní zkouška se koná z ekonomické teorie a managementu. Podmínkou přijetí je vypracování tezí k předpokládanému tématu disertační práce (cca 15 stran).

studijní program: **P6209**

Přijímací zkouška se koná ze dvou cizích jazyků, přičemž jedním jazykem je angličtina, druhým je němčina, ruština nebo francouzština. Ústní zkouška se koná z informatiky. Podmínkou účasti na přijímacím řízení je vypracování tezí k předpokládanému tématu disertační práce (cca 15 stran).

#### **b) kritéria vyhodnocení**

Bakalářské studium: o pořadí přijímaných rozhodoval výsledek testu OSP – tzv. přepočtený percentil, jak jej stanovila společnost SCIO.

Pro dodatečné přijímací řízení bylo přijetí bez přijímací zkoušky pro uchazeče, kteří úspěšně ukončili úplné střední všeobecné nebo úplné střední odborné vzdělání maturitní zkouškou. O pořadí přijatých rozhodoval průměr známek na maturitním vysvědčení.

Navazující magisterské studium: každý předmět přijímací zkoušky byl hodnocen bodovým ziskem -25 až 100 bodů. Výsledkem přijímací zkoušky je součet bodových zisků (max. 200 bodů). Kriteriem pro přijetí bylo získání alespoň 20 bodů v každém předmětu přijímací zkoušky. Uchazeč, který z písemné zkoušky z některého předmětu získal méně než 20 bodů, přijímací zkoušce nevyhověl. Z uchazečů, kteří vyhověli, bylo sestaveno podle celkového bodového zisku pořadí.

V doktorských programech je uchazeč hodnocen klasifikačním stupněm.

#### **B6202 - HPS – prezenční studium**

**přiját na základě stanovené percentilové hranice**

percentilová hranice pro obor VES činila 58

**nepřiját z kapacitních důvodů, PZK složil**

**nepřiját pro nesplnění stanovené percentilové hranice**

#### **B6202 - HPS – kombinované studium**

**přiját na základě stanovené percentilové hranice**

percentilová hranice pro obor VES činila 20

percentilová hranice pro obor ECS činila 20

percentilová hranice pro obor EKR činila 20

**nepřiját pro nesplnění stanovené percentilové hranice**

**nepřiját z kapacitních důvodů, PZK složil**

#### **B6208 - EM – prezenční studium**

**přiját na základě stanovené percentilové hranice**

percentilová hranice pro obor MP činila 46

percentilová hranice pro obor EPP činila 60

percentilová hranice pro obor MOPS činila 44

**nepřiját pro nesplnění stanovené percentilové hranice**

**nepřiját z kapacitních důvodů, PZ složil**

#### **B6208 - EM – kombinované studium**

**přiját na základě stanovené percentilové hranice**

percentilová hranice pro obor MP činila 48

percentilová hranice pro obor EPP činila 63

percentilová hranice pro obor MOPS činila 20

**nepřiját pro nesplnění stanovené percentilové hranice**

**nepřiját z kapacitních důvodů, PZK složil**

#### **B6209 - SII - prezenční studium**

**přiját na základě stanovené percentilové hranice**

percentilová hranice pro obor IVS činila 13

percentilová hranice pro obor RIM činila 13

percentilová hranice pro obor IBS činila 10

percentilová hranice pro obor MFR činila 11

**nepřiját pro nesplnění stanovené percentilové hranice**

**nepřiját z kapacitních důvodů, PZK složil**

#### **B6209 - SII - kombinované studium**

**přiját na základě stanovené percentilové hranice**

percentilová hranice pro obor IVS činila 8

percentilová hranice pro obor RIM činila 7

percentilová hranice pro obor IBS činila 17

**nepřiját pro nesplnění stanovené percentilové hranice**

**nepřiját z kapacitních důvodů, PZK složil**

#### **N6202 - HPS NMGr. – prezenční navazující studium**

**přiját bez přijímacích zkoušek** – prospěch v bakalářském studiu na FES - vážený průměr a výsledek SZZ je nižší nebo roven 2,0 (přijato 16 posluchačů prezenční formy bakalářského studia HPS na FES)

**přiját na základě PZK** – minimálně součet ek. předmětů a matem. metod

obor RR 49 bodů a současně získání alespoň 20 bodů v každém předmětu přijímací zkoušky pro 1. kolo; 50 bodů pro 2. kolo

obor EVS 40 bodů a současně získání alespoň 20 bodů v každém předmětu přijímací zkoušky pro 1. Kolo; 44 bodů pro 2. kolo

**nepřiját pro neprospěch u PZK** – alespoň z jednoho předmětu získal méně než 20 bodů

#### **N6202 - HPS NMGr. – kombinované navazující studium**

**přiját bez přijímacích zkoušek** – prospěch v bakalářském studiu na FES - vážený průměr a výsledek SZZ je nižší nebo roven 2,0 (přijato 9 posluchačů kombinované formy bakalářského studia HPS na FES)

**přiját na základě PZK** – minimálně součet ek. předmětů a matem. metod

obor EVS 55 bodů a současně získání alespoň 20 bodů v každém předmětu přijímací zkoušky (1. kolo); 55 bodů pro 2. kolo

**nepřiját pro neprospěch u PZK** – alespoň z jednoho předmětu získal méně než 20 bodů

#### **N6208 - EM NMgr. – prezenční navazující studium**

**přiját bez přijímacích zkoušek** – prospěch v bakalářském studiu na FES - vážený průměr a výsledek SZZ je nižší nebo roven 2,0 (přijato 21 posluchačů prezenční formy bakalářského studia HPS na FES)

**přiját na základě PZK** – minimálně součet ek. předmětů a matem. metod

obor EM 54 bodů a současně získání alespoň 20 bodů v každém předmětu přijímací zkoušky; 57 bodů pro 2. kolo

**nepřiját pro neprospěch u PZ** – alespoň z jednoho předmětu získal méně než 20 bodů

#### **N6208 - EM NMgr. – kombinované navazující studium**

**přiját bez přijímacích zkoušek** – prospěch v bakalářském studiu na FES - vážený průměr a výsledek SZZ je nižší nebo roven 2,0 (přijati 3 posluchači kombinované formy bakalářského studia HPS na FES)

**přiját na základě PZK** – minimálně součet ek. předmětů a matem. metod

obor EM 46 bodů a současně získání alespoň 20 bodů v každém předmětu přijímací zkoušky; 64 bodů pro 2. kolo

**nepřiját pro neprospěch u PZ** – alespoň z jednoho předmětu získal méně než 20 bodů

#### **N 6209 - SII NMgr. – prezenční navazující studium**

**přiját bez přijímacích zkoušek** – ukončení bakalářského studijního programu SII na FES Univerzity v akad. roce 2011/2012 nebo 2012/2013 nebo úspěšné absolvování odpovídajícího bakalářského nebo magisterského studijního programu akreditovaného v ČR (přijato 44 posluchačů).

**přiját na základě PZK** – minimálně součet ek. předmětů (obor PI), matem. metod a informatiky (IVS, RIM)

obor IVS bez přijímacích zkoušek v 1. kole, 121 bodů pro 2. kolo

obor RIM získání 120 bodů pro 1. kolo, 2. kolo bez PZK

obor PI získání alespoň 65 bodů pro 1. kolo, bez PZK pro 2. kolo

**nepřiját pro neprospěch u PZ** – alespoň z jednoho předmětu získal méně než 20 bodů

#### **N 6209 - SII NMgr. – kombinované navazující studium**

**přiját bez přijímacích zkoušek** - ukončení bakalářského studijního programu SII na FES Univerzity v akad. roce 2011/2012 nebo 2012/2013 nebo úspěšné absolvování odpovídajícího bakalářského nebo magisterského studijního programu akreditovaného v ČR (přijato 19 posluchačů).

#### **P 1802 - AI Ph.D. - doktorské studium**

**přiját na základě PZK** – přijat na základě doporučení zkušební komise (každý předmět přijímací zkoušky je hodnocen klasifikačním stupněm)

**nepřiját** – zkušební komise nedoporučila přijetí

#### **P 6202 - HPS Ph.D. – doktorské studium**

**přiját na základě PZK** – přijat na základě doporučení zkušební komise (každý předmět přijímací zkoušky je hodnocen klasifikačním stupněm)

**nepřiját** – zkušební komise nedoporučila přijetí

#### **P 6208 - EM Ph.D. – doktorské studium**

**přiját na základě PZK** – přijat na základě doporučení zkušební komise (každý předmět přijímací zkoušky je hodnocen klasifikačním stupněm)

**nepřiját** – zkušební komise nedoporučila přijetí

### **P 6209 - SII Ph.D. - doktorské studium**

**přiját na základě PZK** – přijat na základě doporučení zkušební komise (každý předmět přijímací zkoušky je hodnocen klasifikačním stupněm)

**nepřiját** – zkušební komise nedoporučila přijetí

**c) základní statistické charakteristiky – viz část 4.**

## **2. Informace o konání přijímacího řízení**

**a) termíny přijímacího řízení do studijních programů:**

B6202, B6208, B6209	8. 12. 2012; 9. 2. 2013; 9. 3. 2013; 6. 4. 2013; 6. 5. 2013; 1. 6. 2013
N6202, N6208, N6209	19. 6. 2013 – 1. kolo, 28. 8. 2013 – 2. kolo
P 1802	1. 7. 2013, 1. 10. 2013
P 6202	1. 7. 2013, 1. 10. 2013
P 6208	26. 6. 2013, 26. 9. 2013
P 6209	27. 6. 2013, 26. 9. 2013

**b) termín vydání rozhodnutí o přijetí ke studiu**

B 6202, B 6208, B 6209	do 14. 6. 2013 – 1. kolo PŘ do 9. 8. 2013 – 2. kolo PŘ
N 6202, N 6208, N 6209	do 21. 6. 2013 – 1. kolo PŘ do 2. 9. 2013 – 2. kolo
P 6202, P 6208	do 27. 9. 2013
P 1802, P 6209	do 4. 7. 2013 (do dodatečného PŘ se nikdo nepřihlásil)

**c) termín vydání rozhodnutí o případné žádosti o přezkoumání rozhodnutí**

B 6202, B 6208, B 6209	do 25. 7. 2013; resp. do 30. 9. 2013 pro dodat. přijímací řízení
N 6202, N 6209, N6208	do 25. 7. 2013; resp. do 5. 10. 2013 pro dodat. přijímací řízení
P 6202, P 6208	nebyla podána žádost o přezkoumání rozhodnutí
P 1802, P 6209	nebyla podána žádost o přezkoumání rozhodnutí

**d) termín, kdy měl uchazeč možnost nahlédnout do svých materiálů**

Konkrétní termín nebyl určen. Nahlédnutí bylo možné kdykoliv po dohodě na studijním oddělení FES.

**e) termín ukončení přijímacího řízení**

B6202, B6208, B6209, N6202, N6208, N6209	5. 10. 2013
P6202, P6209	5. 10. 2013

### 3. Informace o výsledcích přijímacího řízení

Studijní program	Počet přihlášek			Počet účastníků přijímacího řízení			Přijato bez PZ			Přijato na základě PZ			Přijato	Počet odvolání			Přijato po odvolání			Přijato CELKEM
	Prezenční forma	Kombinovaná forma	Celkem	Prezenční forma	Kombinovaná forma	Celkem	Prezenční forma	Kombinovaná forma	Celkem	Prezenční forma	Kombinovaná forma	Celkem		Prezenční forma	Kombinovaná forma	Celkem	Prezenční forma	Kombinovaná forma	Celkem	
B6202	365	158	523	360	156	516	0	0	0	100	109	209	209	63	2	65	59	0	59	268
B6208	897	252	1 149	874	249	1 123	0	0	0	352	113	465	465	150	30	180	131	27	158	623
B6209	303	70	373	303	70	373	158	24	182	112	34	146	328	4	1	5	4	1	5	333
N6202	200	81	281	171	61	232	16	9	25	111	24	135	160	8	3	11	0	0	0	160
N6208	196	157	353	165	108	273	21	3	24	105	70	175	199	2	9	11	0	2	2	201
N6209	76	25	101	70	25	95	61	21	82	6	0	6	88	2	0	2	0	0	0	88
P6202	5	3	8	5	2	7	0	0	0	3	2	5	5	0	0	0	0	0	0	5
P6208	3	2	5	2	2	4	0	0	0	2	2	4	4	0	0	0	0	0	0	4
P6209	0	0	0	0	0	0	0	0	0	0	0	0	0	0	0	0	0	0	0	0
P1802	0	1	1	0	1	1	0	0	0	0	1	1	1	0	0	0	0	0	0	1
Celkem	2 045	749	2 794	1 950	674	2 624	256	57	313	791	355	1 146	1 459	229	45	274	194	30	224	1 683



#### 4. Základní statistické charakteristiky testů

##### **B6202, B6208, B6209 - test OSP - SCIO**

Počet účastníků přijímacího řízení: 1830

##### **N6202, N6208, N6209 předmět Matematické metody v ekonomii**

Počet účastníků zkoušky: 469  
Počet variant zadání: 4  
Doba na vypracování: 60 minut  
Počet příkladů: 12  
Maximální možný počet bodů: 100

##### **N6202, N6208, N6209 (PI) předmět Ekonomie**

Počet účastníků zkoušky: 214  
Počet variant zadání: 4  
Doba na vypracování: 60 minut  
Počet otázek: 40  
Maximální možný počet bodů: 100

##### **N6208 předmět Ekonomie a podniková ekonomika**

Počet účastníků zkoušky: 249  
Počet variant zadání: 4  
Doba na vypracování: 60 minut  
Počet otázek: 40  
Maximální možný počet bodů: 100

##### **N6209 předmět Informatika**

Počet účastníků zkoušky: 2  
Počet variant zadání: 2  
Doba na vypracování: 60 minut  
Počet otázek: 40  
Maximální možný počet bodů: 100

V Pardubicích, 12. listopadu 2013

doc. Ing. Jitka Komárková, Ph.D.  
proděkanka pro studium a pedagogickou činnost

Výroční zpráva o činnosti Fakulty ekonomicko-správní Univerzity Pardubice byla schválena Akademickým senátem Fakulty ekonomicko-správní dne 30. 4. 2014.

Vydala Univerzita Pardubice, Fakulta ekonomicko-správní

Adresa: Univerzita Pardubice, Fakulta ekonomicko-správní, Studentská 95, 532 10 Pardubice

tel: 466 036 512, e-mail: [tajemnik.fes@upce.cz](mailto:tajemnik.fes@upce.cz)

<http://www.upce.cz/fes/>

Tisk: Tiskařské středisko Univerzity Pardubice, 2014  
náklad 50 ks, 1. vydání, 66 stran