

2012

Výroční zpráva o činnosti
Fakulty ekonomicko-správní
Univerzity Pardubice



OBSAH

| | | |
|----------|--|-----------|
| 1 | Úvod | 5 |
| 2 | Organizační struktura fakulty v roce 2012 | 7 |
| 2.1 | Prostorové kapacity a dislokace..... | 8 |
| 2.2 | Přehled vnitřních norem fakulty vydaných v roce 2012..... | 9 |
| 2.3 | Změny zaregistrované ve vnitřních předpisech fakulty | 10 |
| 3 | Složení orgánů fakulty..... | 11 |
| 3.1 | Vedení Fakulty ekonomicko-správní..... | 11 |
| 3.2 | Vědecká rada | 11 |
| 3.3 | Akademický senát..... | 12 |
| 3.4 | Ústavy a samostatná oddělení..... | 13 |
| 3.4.1 | Ústavy..... | 13 |
| 3.4.2 | Samostatná oddělení | 14 |
| 4 | Informační a komunikační technologie | 15 |
| 4.1 | Informační systémy | 17 |
| 5 | Studijní programy, organizace studia a vzdělávací činnost..... | 21 |
| 5.1 | Studijní programy (obory) prezenčního a kombinovaného studia..... | 21 |
| 5.2 | Počty studentů akreditovaných a uskutečňovaných studijních programů | 23 |
| 5.3 | Zájem o studium | 24 |
| 5.3.1 | <i>Dny otevřených dveří</i> | <i>24</i> |
| 5.3.2 | <i>Přípravné kurzy.....</i> | <i>25</i> |
| 5.3.3 | <i>Přijímací řízení.....</i> | <i>25</i> |
| 5.4 | Počty absolventů akreditovaných a uskutečňovaných studijních programů..... | 26 |
| 5.5 | Vývoj počtu neúspěšných studentů..... | 27 |
| 5.6 | Inovace uskutečňovaných studijních programů..... | 28 |
| 5.7 | Využívání kreditového systému..... | 28 |
| 5.8 | Přehled vydaných skript a opor distančního vzdělávání..... | 29 |
| 5.9 | Péče o studenty a sociální záležitosti studentů | 29 |
| 5.9.1 | <i>Stipendia.....</i> | <i>29</i> |
| 5.9.2 | <i>Informační a poradenské služby v roce 2012.....</i> | <i>29</i> |
| 5.9.3 | <i>Akademická psychologická poradna.....</i> | <i>30</i> |
| 5.10 | Rozvojové programy MŠMT, projekty FRVŠ a ostatní projekty | 31 |
| 5.10.1 | <i>Rozvojové programy MŠMT.....</i> | <i>31</i> |
| 5.10.2 | <i>Projekty FRVŠ.....</i> | <i>31</i> |
| 5.10.3 | <i>Ostatní projekty.....</i> | <i>32</i> |
| 5.10.4 | <i>Jmenný seznam řešených projektů</i> | <i>32</i> |
| 6 | Mezinárodní spolupráce ve vzdělávání..... | 33 |
| 6.1 | Zapojení do programu LLP ERASMUS v roce 2012..... | 33 |
| 6.2 | Mobility studentů a akademických pracovníků včetně finančních nákladů v roce 2012 ... | 35 |
| 7 | Výzkumná a vývojová činnost | 39 |
| 7.1 | Zapojení do tvůrčí a vědecko-výzkumné činnosti | 39 |
| 7.1.1 | <i>Přehled grantů a dalších finančních podpor od tuzemských subjektů v roce 2012</i> | <i>39</i> |
| 7.1.2 | <i>Jmenný seznam řešených projektů</i> | <i>39</i> |

| | | |
|-----------|--|-----------|
| 7.2 | Vývoj počtu všech grantů, výzkumných studií v letech 2006 – 2012 | 40 |
| 7.3 | Mezinárodní spolupráce ve výzkumu | 41 |
| 7.3.1 | <i>Bilaterální dohody s partnerskými pracovišti</i> | <i>41</i> |
| 7.4 | Publikační činnost..... | 42 |
| 7.5 | Nejvýznamnější vědecké akce, konference a další aktivity v roce 2012 | 43 |
| 8 | Akademičtí pracovníci..... | 47 |
| 8.1 | Přepočtený stav zaměstnanců k 31. 12. 2012 podle jednotlivých organizačních složek fakulty | 47 |
| 8.2 | Vývoj průměrných přepočtených počtů zaměstnanců v období 1993 – 2012 | 48 |
| 8.3 | Kvalifikační struktura akademických pracovníků k 31. 12. 2012 v přepočteném počtu | 49 |
| 8.4 | Kvalifikační struktura akademických pracovníků k 31. 12. 2012 ve fyzickém počtu | 49 |
| 8.5 | Vývoj kvalifikační struktury akademických pracovníků v období 2008 – 2012 | 50 |
| 8.6 | Věková struktura akademických pracovníků k 31. 12. 2012 | 50 |
| 8.7 | Vývoj věkové struktury akademických pracovníků v období 2008– 2012 | 51 |
| 8.8 | Kvalifikační růst akademických pracovníků v roce 2012..... | 51 |
| 8.9 | Průměrná hrubá mzda akademických pracovníků FES podle kategorií v roce 2012 | 55 |
| 8.10 | Průměrná hrubá mzda pracovníků fakulty v období 2005 - 2012..... | 56 |
| 9 | Hodnocení činnosti..... | 57 |
| 9.1 | Vnitřní hodnocení | 57 |
| 9.1.1 | <i>Hodnocení výkonnosti a kvalifikačního růstu</i> | <i>57</i> |
| 9.1.2 | <i>Hodnocení vědecko-výzkumné činnosti</i> | <i>57</i> |
| 9.2 | Vnější hodnocení | 58 |
| 9.2.1 | <i>Hodnocení Fakulty ekonomicko-správní dle metodiky Rady pro výzkum, vývoj a inovace</i> | <i>58</i> |
| 10 | Další aktivity..... | 61 |
| 10.1 | Ediční činnost | 61 |
| 10.2 | Účast fakulty v dalších organizacích | 62 |
| 10.3 | Oblast celoživotního vzdělávání | 63 |
| 11 | Závěr - Další rozvoj Fakulty ekonomicko-správní | 65 |
| | PŘÍLOHA VÝROČNÍ ZPRÁVY FES UNIVERZITY PARDUBICE 2012 | 69 |
| | Zpráva o průběhu přijímacího řízení na FES Univerzity Pardubice na akademický rok 2012/2013 | 69 |
| | 1. Informace o přijímacích zkouškách do studijních programů | 69 |
| | 2. Informace o konání přijímacího řízení..... | 73 |
| | 3. Informace o výsledcích přijímacího řízení..... | 75 |
| | 4. Základní statistické charakteristiky testů..... | 76 |

1 ÚVOD

Předkládaná výroční zpráva Fakulty ekonomicko-správní Univerzity Pardubice zachycuje činnost fakulty v oblasti akademických činností, v mezinárodní spolupráci a prezentuje rovněž vnitřní vývoj fakulty a efektivnost a řízení vzdělávání v roce 2012. Rozvoj Fakulty ekonomicko-správní vychází z Dlouhodobého záměru vzdělávací a vědecké, výzkumné, vývojové a inovační, umělecké a další tvůrčí činnosti Fakulty ekonomicko-správní Univerzity Pardubice na období 2011-2015 a z jeho aktualizace pro rok 2012.

V rámci Univerzity Pardubice je Fakulta ekonomicko-správní se svým počtem studentů stále největší fakultou i když rozdíl v počtu studentů mezi třemi největšími fakultami je již nepatrný. Oproti druhé největší fakultě (Dopravní Fakulta Jana Pernera) má Fakulta ekonomicko-správní pouze o 128 studentů více. Stagnaci v počtu studentů lze vysvětlit nepříznivým demografickým trendem, rostoucí konkurencí ze strany soukromých i veřejných vysokých škol a částečně i politikou ze strany MŠMT.

Snahou fakulty je udržet dosažený rozvoj a orientovat se v činnosti fakulty zejména na zvyšování kvalitativní stránky jak ve vzdělávací, tak vědecko-výzkumné oblasti. Fakulta nabízí v současné době tři bakalářské studijní programy a v jejich rámci deset studijních oborů, tři navazující magisterské studijní programy se šesti studijními obory a čtyři doktorské studijní programy (z toho tři i v anglickém jazyce). Dva z nich jsou organizovány ve spolupráci s Fakultou informatiky a managementu UHK. Jeden studijní obor je ve všech stupních studia nabízen i v anglickém jazyce.

V roce 2012 obdržela fakulta rozhodnutí o prodloužení doby platnosti akreditací bakalářského studijního oboru Management podniku (v prezenční a kombinované formě) ve studijním programu Ekonomika a management. Ve studijním programu Hospodářská politika a správa byla prodloužena doba platnosti akreditace u bakalářského studijního oboru Veřejná ekonomika a správa (v prezenční formě) a navazujícího magisterského oboru Ekonomika veřejného sektoru v kombinované formě. Ve studijním programu Systémové inženýrství a informatika se jednalo o bakalářské studijní obory Regionální a informační management (v prezenční a kombinované formě) a Regional nad Information Management (v prezenční formě), obor Informační a bezpečnostní systémy (v prezenční a kombinované formě). V navazujícím magisterském studiu se jednalo o obor Regionální a informační management (v prezenční a kombinované formě), obor Regional and Information Management (v prezenční formě) a obor Informatika ve veřejné správě (v kombinované formě).

V souladu s Dlouhodobým záměrem rozvoje fakulty pokračovaly aktivity rozvíjející otevřenost a internacionalizaci fakulty. Pokračoval vývoj smluvně založené spolupráce se zahraničními fakultami, byly naplňovány dohody o mobilitě studentů a akademických pracovníků v rámci programu LLP Erasmus a programu CEEPUS. Na zahraniční partnerské fakulty bylo vysláno celkem 59 studentů a 30 akademických pracovníků, zatímco na fakultu bylo v roce 2012 přijato 80 zahraničních studentů a 12 zahraničních akademických pracovníků. Ze všech sedmi fakult univerzity zůstává počet zahraničních studentů programu LLP Erasmus na FES stále nejvyšší, a to díky rostoucímu zájmu přijíždějících zahraničních studentů.

Ve vědecko-výzkumné činnosti se projevuje rostoucí konkurence v rámci prostoru pro získávání grantů, zejména u Grantové agentury ČR, a přes snahu fakulty o zvýšení počtu nově přijatých grantů se tento záměr nepodařilo fakultě naplnit. V roce 2012 pokračovala realizace post-doktorského grantu GAČR "Vyžití GRID technologie pro modelování a optimalizaci procesů ve veřejné správě". Naopak úspěšná byla fakulta v získání nového grantu TAČR "Regionalizace indikátorů ekonomické výkonnosti ve vazbě na kvalitu životního prostředí". Pokračovala realizace již získaných grantů

“Bezpečnost občanů – krizové řízení” financovaného Ministerstvem vnitra ČR a fakulta spolupracovala jako participující instituce na dalších projektech financovaných z Ministerstva kultury ČR “Metodika měření hodnoty služeb knihoven”. Fakulta pokračuje v podpoře financování nadaných studentů doktorských studijních programů a studentů magisterského studia formou tří projektů v rámci Studentské grantové soutěže – projekt Vědecko-výzkumné aktivity v oblasti „Systémové inženýrství a informatika“, Vědecko-výzkumné aktivity v oblasti „Ekonomika a management“ a Vědecko-výzkumné aktivity v oblasti „Hospodářská politika a správa“.

V oblasti rozvoje vzdělávací činnosti fakulta pokračovala v realizaci projektu “Rozvoj studijních programů, didaktických metod a inovování modelu řízení v oblasti kombinovaného studia (RODIS)” financovaného z prostředků Evropské unie z Operačního programu Vzdělávání pro konkurenceschopnost. Ze stejného operačního programu je financován i projekt “Inovace a podpora doktorského studijního programu”, na kterém se fakulta podílí jako partner společně s fakultou FIM z Univerzity v Hradci Králové. Jako partner se fakulta dále podílí na projektu “Řízení zdravotnických organizací” financovaného ze stejného operačního programu. V rámci grantové soutěže FRVŠ byly přijaty tři granty. V rámci rozvojových programů MŠMT byl v roce 2012 řešen jeden projekt Společný studijní bakalářský program "Ekonomika a management" v anglickém jazyce – fakulta byla opět zapojena jako partner.

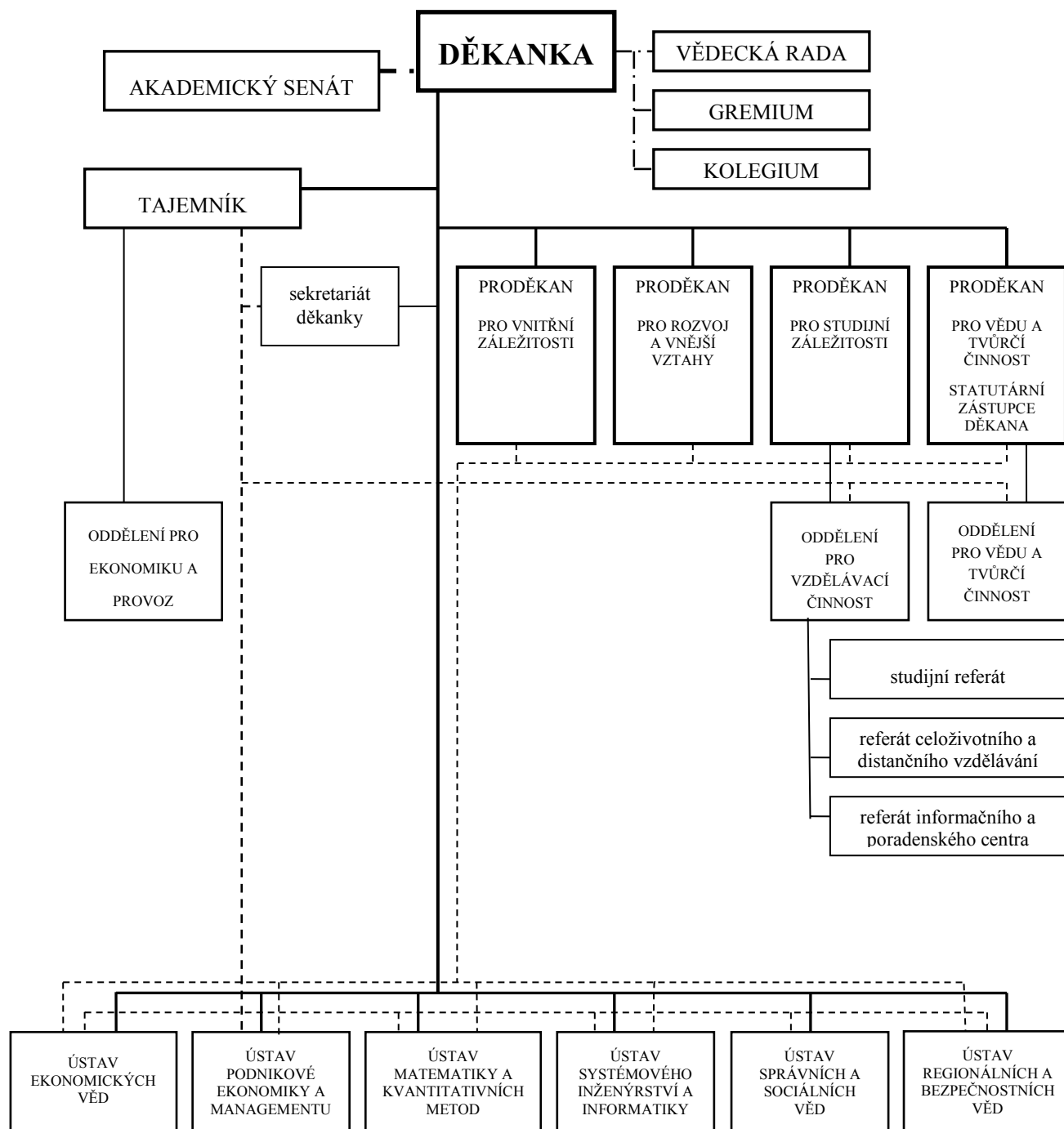
V roce 2012 doktorské studium úspěšně ukončilo pět akademických pracovníků, jeden akademický pracovník doktorské studium zahájil. Celkem v současné době studuje doktorské studijní programy na Fakultě ekonomicko-správní či na jiných fakultách 15 akademických pracovníků. Habilitační řízení bylo úspěšně ukončeno u tří akademických pracovníků a jednomu akademickému pracovníkovi bylo habilitační řízení zahájeno. Potěšitelné je, že se jedná o pracovníky mladší věkové kategorie, jejichž kvalifikační růst přispěje ke zlepšení věkové struktury u této kategorie akademických pracovníků.

Publikační činnost akademických pracovníků fakulty je uskutečňována v rámci externích nakladatelství, či v nakladatelství Univerzity Pardubice. V roce 2012 byly mimo jiné vydány čtyři publikace akademických pracovníků v externích nakladatelstvích. V rámci univerzitního nakladatelství byly vydány tři monografie, jedna učebnice, jedna publikace v ediční řadě sborníků a jedno skriptum. Pro podporu kombinované formy studia bylo vydáno devět studijních opor, ať v tištěné či elektronické formě. Dále vyšla tři čísla vědeckého časopisu Scientific Papers of the University of Pardubice, byly vydány teze disertačních a habilitačních prací a jedna ročenka.

Kromě svých vzdělávacích aktivit Fakulta ekonomicko-správní pravidelně realizuje vědecké aktivity jako jsou odborné konference, semináře a workshopy, rovněž zapojuje do výuky pracovníky aplikační sféry. V roce 2012 se výuky zúčastnilo 49 odborníků z aplikační sféry, z toho největší počet v rámci přednáškového Týdne teorie a praxe v ekonomice. Fakulta v roce 2012 pořádala konference “Veřejná správa 2012”, “Aktuální otázky sociální politiky 2012 – Teorie a praxe”, “Krizový management 2012”, “Systémové inženýrství 2012”. Již tradičně se na fakultě konal osvětově-informační den GIS DAY 2012, fakulta spoluorganizovala celostátní setkání učitelů matematiky na gymnáziích. I v roce 2012 se uskutečnil veletrh pracovních příležitostí pro studenty Kontakt 2012.

Podle metodiky hodnocení výzkumu a vývoje Radou pro výzkum, vývoj a inovace se fakulta v posledních letech pohybuje v první desítku hodnocených ekonomických fakult – v roce 2012 na 7. místě z celkového počtu 21 ekonomických fakult z různých veřejných vysokých škol. Oproti roku 2011 došlo ke zlepšení o jedno místo, nárůst bodového hodnocení publikací byl však nepatrný. Ani struktura publikací není optimální a je nutno této oblasti věnovat pozornost.

2 ORGANIZAČNÍ STRUKTURA FAKULTY V ROCE 2012



2.1 Prostorové kapacity a dislokace

Fakulta ekonomicko-správní sídlí v Pardubicích – na Stavařově, Studentská 84, v této budově (označení EA) disponovala v roce 2012 prostorami v 5., 8. a 9. nadzemním podlaží a částečně v 1., 2., 3., 4., a 11. nadzemním podlaží.

V 1. nadzemním podlaží budovy je umístěn referát studijní, referát celoživotního a distančního vzdělávání a referát informačního a poradenského centra.

V 2. a 11. nadzemním podlaží se nacházejí klasické učebny, ve 3. a 4. nadzemním podlaží klasické učebny, počítačové laboratoře a multimediální učebna. Kromě učeben v 2., 3., 4. a 11. nadzemním podlaží využívá fakulta i další učebny Univerzity Pardubice.

Páté nadzemní podlaží je jednak sídlem děkanátu fakulty, je zde umístěn sekretariát děkana, oddělení pro vědecko-výzkumnou činnost, oddělení pro vzdělávací činnost a oddělení pro ekonomiku a provoz, jednak jsou na tomto patře pracovny akademických pracovníků Ústavu systémového inženýrství a informatiky a je zde umístěno i pracoviště technika IT.

Další pracovny akademických pracovníků Ústavu správních a sociálních věd, Ústavu matematických a kvantitativních metod, Ústavu ekonomických věd Ústavu podnikové ekonomiky a managementu a Ústavu regionálních a bezpečnostních věd jsou rozmístěny v 8., 9. a 11. nadzemním podlaží. Kromě pracoven akademických pracovníků byly zřízeny pracovny pro doktorandy působící na fakultě, resp. na těchto ústavech.

Přehled učeben, jimiž disponuje fakulta

| Označení učebny | Umístění | Typ | Kapacita |
|-----------------|-----------|----------------------|----------|
| 02022 | Budova EA | klasická učebna | 18 |
| 02023 | Budova EA | klasická učebna | 40 |
| 02024 | Budova EA | klasická učebna | 42 |
| 02025 | Budova EA | klasická učebna | 42 |
| 02026 | Budova EA | klasická učebna | 42 |
| 02028 | Budova EA | klasická učebna | 42 |
| 02030 | Budova EA | klasická učebna | 40 |
| 02031 | Budova EA | klasická učebna | 40 |
| 02032 | Budova EA | klasická učebna | 54 |
| 03023 | Budova EA | počítačová laboratoř | 20 |
| 03024 | Budova EA | multimediální učebna | 20 |
| 03026 | Budova EA | klasická učebna | 40 |
| 03029 | Budova EA | počítačová laboratoř | 20 |
| 03030 | Budova EA | klasická učebna | 40 |
| 03031 | Budova EA | počítačová laboratoř | 20 |
| 03032 | Budova EA | počítačová laboratoř | 20 |
| 03033 | Budova EA | klasická učebna | 18 |

| Označení učebny | Umístění | Typ | Kapacita |
|------------------------------------|------------------|----------------------|----------|
| 04023 | Budova EA | počítačová laboratoř | 20 |
| 04024 | Budova EA | počítačová laboratoř | 20 |
| 04030 | Budova EA | počítačová laboratoř | 20 |
| 04031 | Budova EA | počítačová laboratoř | 20 |
| 04032 | Budova EA | počítačová laboratoř | 20 |
| 04033 | Budova EA | počítačová laboratoř | 20 |
| 11023 | Budova EA | klasická učebna | 18 |
| R02038 | Budova Rektorátu | klasická učebna | 36 |
| B1 | Budova DFJP | klasická učebna | 303 |
| B2 | Budova DFJP | klasická učebna | 80 |
| B5 | Budova DFJP | klasická učebna | 60 |
| A4 | Budova UA | klasická učebna | 36 |
| A5 | Budova UA | klasická učebna | 36 |
| A1 (1,5 dnů v týdnu) | Budova UA | univerzitní aula | 374 |
| A2 (3,5 dne v týdnu) | Budova UA | klasická učebna | 158 |
| A 10 (2 dny v týdnu) | Budova UA | klasická učebna | 80 |
| Kongresová hala (2 dny v týdnu) | Rektorát | klasická učebna | 120 |

2.2 Přehled vnitřních norem fakulty vydaných v roce 2012

Mezi vnitřní normy fakulty se řadí směrnice, vyhlášky, sdělení, příkazy a pracovní instrukce. V roce 2012 byly vydány následující vnitřní normy:

Přehled vnitřních norem fakulty vydaných v roce 2012

| označení normy | název normy |
|--------------------|---|
| směrnice | |
| FES_SME_2012_001/A | Úhrada nákladů za habilitační řízení a řízení ke jmenování profesorem |
| FES_SME_2012_001/B | Úhrada nákladů za habilitační řízení a řízení ke jmenování profesorem |
| FES_SME_2012_002/A | Pravidla pro přijímací řízení a podmínky pro přijetí ke studiu pro akademický rok 2013/2014 |
| FES_SME_2012_003/A | Habilitační řízení a řízení ke jmenování profesorem |
| FES_SME_2012_004/A | Pravidla pro dodatečné přijímací řízení a podmínky pro přijetí ke studiu pro akademický rok 2012/2013 |
| FES_SME_2012_005/A | 2 kolo přijímacího řízení do doktorského studia v ak. r. 2012/2013 |
| vyhlášky | |
| FES_VYH_2012_001 | Organizace akademického roku 2012/2013 |
| FES_VYH_2012_002 | Složení komisí státních závěrečných zkoušek |

| označení normy | název normy |
|---------------------------|---|
| FES_VYH_2012_003 | Studijní prázdniny pro studenty doktorských studijních programů |
| FES_VYH_2012_004 | Složení komisí státních závěrečných zkoušek |
| FES_VYH_2012_005 | Průměrné mzdové sazby |
| FES_VYH_2012_006 | Zápisy a předzápisy studentů FES na akademický rok 2012/2013 |
| FES_VYH_2012_007 | Komise pro výběrové řízení |
| FES_VYH_2012_008 | Složení komisí státních závěrečných zkoušek |
| FES_VYH_2012_009 | Děkanské volno |
| FES_VYH_2012_010 | Prověřková komise BOZP a PO v roce 2012 |
| FES_VYH_2012_011 | Zápisy předmětů na letní semestr akad. roku 2012/2013 do systému Stag |
| FES_VYH_2012_012 | Škodní komise |
| sdělení | |
| FES_SDE_2012_001 | Jmenování komise výběrového řízení |
| FES_SDE_2012_002 | Změna organizační struktury |
| FES_SDE_2012_003 | Zřízení dílčích inventarizačních komisí |
| FES_SDE_2012_004 | Ceny nájmu učeben FES |
| FES_SDE_2012_005 | Přijímání elektronických faktur |
| FES_SDE_2012_006 | kPrověřková komise BOZP a PO v roce 2012 |
| příkazy | |
| FES_PRI_2012_001 | Inventarizace majetku 2012 |
| FES_PRI_2012_002 | Přehodnocení osobních příplatků zaměstnanců ústavů FES |
| pracovní instrukce | |
| FES_PI_2012_001/A | Odměňování osob najímaných na základě dohod |

2.3 Změny zaregistrované ve vnitřních předpisech fakulty

V roce 2012 nebyly zaregistrované žádné změny ve vnitřních předpisech fakulty Ekonomicko-správní Univerzity Pardubice.

3 SLOŽENÍ ORGÁNŮ FAKULTY

3.1 Vedení Fakulty ekonomicko-správní

doc. Ing. et Ing. Renáta Myšková, Ph.D.
děkanka

prof. Ing. Vladimír Olej, CSc.
proděkan pro vědu a tvůrčí činnost, statutární zástupce děkanky

Ing. Michaela Stříteská, Ph.D.
proděkanka pro vnější vztahy a rozvoj

doc. Ing. Jitka Komárková, Ph.D.
proděkanka pro studium a pedagogickou činnost

doc. Ing. Romana Provazníková, Ph.D.
proděkanka pro vnitřní záležitosti

Ing. Petr Urbanec
tajemník

Kolegium děkanky

doc. Ing. et Ing. Renáta Myšková, Ph.D. - děkanka

prof. Ing. Vladimír Olej, CSc.
doc. Ing. Jitka Komárková, Ph.D.
Ing. Michaela Stříteská, Ph.D.
doc. Ing. Romana Provazníková, Ph.D.
doc. Ing. Marcela Kožená, Ph.D.
doc. Ing. Jolana Volejníková, Ph.D.

Ing. Karel Šatera, Ph.D., MBA
doc. RNDr. Bohdan Linda, CSc.
doc. Ing. Pavel Petr, Ph.D.
doc. Ing. Ivana Kraftová, CSc.
Ing. Petr Urbanec
Ing. Jan Mandys, Ph.D.

3.2 Vědecká rada

Předsedkyně: doc. Ing. et Ing. Renáta Myšková, Ph.D. – děkanka

Interní členové

prof. Ing. Jan Čapek, CSc.
prof. Ing. Jiří Dvořák, DrSc.
doc. Ing. Jitka Komárková, Ph.D.
doc. Ing. Marcela Kožená, Ph.D.
doc. Ing. Ivana Kraftová, CSc.
doc. RNDr. Bohdan Linda, CSc.
doc. Ing. Ilona Obršálová, CSc.
prof. Ing. Vladimír Olej, CSc.

prof. RNDr. Viera Pacáková, Ph.D.
doc. Ing. Romana Provazníková, Ph.D.
prof. RNDr. Bohuslav Sekerka, CSc.
Ing. Michaela Stříteská, Ph.D.
doc. Ing. Karel Šatera, Ph.D., MBA
doc. Ing. Jolana Volejníková, Ph.D.

Externí členové

doc. Ing. Vojtěch Bartoš, Ph.D.

prof. Ing. Ladislav Blažek, CSc.

prof. RNDr. Jan Černý, DrSc.

doc. Dr. Ing. Olga Hasprová

prof. Ing. Štefan Hittmár, Ph.D.

prof. Ing. Jan Hron, DrSc., dr.h.c.

doc. Ing. Václav Janeček, CSc.

prof. Ing. Jiří Málek, DrSc.

prof. Dr. Ing. Drahomíra Pavelková

prof. Ing. Jiří Polách, CSc.

doc. Ing. Iva Ritschelová, CSc.

Ing. Jiří Střítecký

prof. Ing. Jaromír Veber, CSc.

doc. Ing. Tatiana Molková, Ph.D.

proděkan pro studium, Fakulta podnikatelská,
Vysoké učení technické v Brně

vedoucí Katedry podnikového hospodářství
Ekonomicko-správní fakulty, MU v Brně

Fakulta managementu, VŠE Praha v Jindřichově
Hradci

vedoucí Katedry financí a účetnictví Ekonomické
fakulty TU v Liberci

vedoucí Katedry manažerských teorií Fakulty
riadenia a informatiky, Žilinská univerzita Žilina

děkan Provozně ekonomické fakulty, Česká
zemědělská univerzita v Praze

děkan Fakulty informatiky a managementu,
Univerzita Hradec Králové

emeritní rektor, člen Rady vlády pro výzkum,
vývoj a inovace, Fakulta chemicko-technologická
Univerzity Pardubice

děkanka Fakulty managementu a ekonomiky,
Univerzita Tomáše Bati ve Zlíně

vedoucí Katedry účetnictví a financí, Vysoká škola
podnikání, a.s. Ostrava

předsedkyně Českého statistického úřadu, Praha
bývalý senátor Parlamentu České republiky

děkan Fakulty podnikohospodářské VŠE v Praze

prorektorka pro vědu a tvůrčí činnost Univerzity
Pardubice

3.3 Akademický senát

Předsednictvo do 18. 12. 2012

Mgr. Jan Mandys, Ph.D. - předseda

doc. Miloslav Hub, Ph.D.

Bc. Martin Šanda - student

Členové komory akademických pracovníků:

Ing. Zdeněk Brodský, Ph.D.

PhDr. Josef Duplinský, CSc.

doc. Ing. Pavel Duspiva, CSc.

Ing. Jan Černohorský, Ph.D.

doc. Ing. Miloslav Hub, Ph.D.

doc. RNDr. Bohdan Linda, CSc.

Mgr. Jan Mandys, Ph.D.

Mgr. Libor Koudela, Ph.D.

Ing. Michal Kuběnka, Ph.D.

doc. Ing. Jan Stejskal, Ph.D.

Členové komory studentů:

Ing. Pavla Kotátková Stránská, Ph.D.

Bc. Petr Čírtek

Ing. Jan Zbořil

Bc. Martin Šanda

Bc. Martin Flok

Předsednictvo od 18. 12. 2012

Mgr. Jan Mandys, Ph.D. - předseda
doc Ing. Miloslav Hub, Ph.D.
Martin Šanda - student

Členové komory akademických pracovníků:

Ing. Zdeněk Brodský, Ph.D.
PhDr. Josef Duplinský, CSc.
doc. Ing. Pavel Duspiva, CSc.
Ing. Jan Černohorský, Ph.D.
doc. Ing. Miloslav Hub, Ph.D.
Mgr. Libor Koudela, Ph.D.
Ing. Michal Kuběnka, Ph.D.
doc. RNDr. Bohdan Linda, CSc.
Mgr. Jan Mandys, Ph.D.
doc. Ing. Jan Stejskal, Ph.D.

Členové komory studentů:

Bc. Petr Čírtek
Ing. Jan Fuka
Ing. Kateřina Mat'átková
Bc. Matin Šanda
Martina Tůmová

3.4 Ústavy a samostatná oddělení

3.4.1 Ústavy

ÚSTAV EKONOMICKÝCH VĚD

vedoucí ústavu: *doc. Ing. Jolana Volejníková, Ph.D.*

ÚSTAV PODNIKOVÉ EKONOMIKY A MANAGEMENTU

vedoucí ústavu: *doc. Ing. Marcela Kožená, Ph.D.*

ÚSTAV MATEMATIKY A KVANTITATIVNÍCH METOD (s celouniverzitní působností)

vedoucí ústavu: *doc. RNDr. Bohdan Linda, CSc.*

ÚSTAV SYSTÉMOVÉHO INŽENÝRSTVÍ A INFORMATIKY

vedoucí ústavu: *prof. Ing. Jan Čapek, CSc.*

ÚSTAV SPRÁVNÍCH A SOCIÁLNÍCH VĚD

vedoucí ústavu: *Ing. Karel Šatera, Ph.D., MBA*

ÚSTAV REGIONÁLNÍCH A BEZPEČNOSTNÍCH VĚD

vedoucí ústavu: *doc. Ing. Ivana Kraftová, CSc.*

3.4.2 Samostatná oddělení

**DĚKANÁT FAKULTY
SEKRETARIÁT DĚKANKY**

Hana Košnarová

REFERÁT PRO VNITŘNÍ ZÁLEŽITOSTI A ROZVOJ

Bc. Radka Bartoníčková

ODDĚLENÍ PRO VĚDU A TVŮRČÍ ČINNOST

Ing. Pavlína Čížková

ODDĚLENÍ PRO VZDĚLÁVACÍ ČINNOST

Ing. Jana Pekařová

REFERÁT STUDIJNÍ

Soňa Beranová

Iveta Kašíková

Bc. Radka Jakubičková, DiS.

Milada Větrovská

REFERÁT INFORMAČNÍHO A PORADENSKÉHO CENTRA

Ivana Veselá

REFERÁT CELOŽIVOTNÍHO A DISTANČNÍHO VZDĚLÁVÁNÍ

Bc. Jan Hejl

ODDĚLENÍ PRO EKONOMIKU A PROVOZ

Ing. Filip Gyenes

Ing. Veronika Hájková

4 INFORMAČNÍ A KOMUNIKAČNÍ TECHNOLOGIE

Veškeré informační a komunikační systémy Fakulty jsou začleněny a využívány v rámci komplexního systému informačních a komunikačních technologií Univerzity Pardubice. Fakulta informační a komunikační technologie využívá jak pro pedagogickou a vědecko-výzkumnou činnost, tak při řízení fakulty a rozvoje vnějších vztahů. Informační a komunikační technologie jsou významné nejen pro studijní program Systémové inženýrství a informatika, ale svou nezastupitelnou úlohu hrají i při ostatních studijních programech fakulty. Kontinuální rozvoj těchto technologií jsou proto jednou z fakultních priorit.

Informační infrastruktura

Informační infrastrukturu fakulty jako součást systému ICT Univerzity Pardubice tvoří tyto součásti:

- laboratoře výpočetní techniky včetně nezbytného technického zázemí,
- audiovizuální a prezentační technika,
- software,
- osobní počítače a další výpočetní a kancelářská technika používaná zaměstnanci fakulty a studenty prezenční formy doktorských studijních programů.

Výpočetní technika, jak v laboratořích výpočetní techniky, tak technika, kterou ke své činnosti využívají akademičtí pracovníci, studenti prezenční formy doktorských studijních programů a ostatní zaměstnanci fakulty, je prostřednictvím datové sítě Univerzity Pardubice napojena na vysokorychlostní akademickou počítačovou síť CESNET2. Studenti a zaměstnanci mají rovněž ve velkém množství vybraných prostor univerzity a fakulty využívat přístupových bodů WiFi infrastruktury EDUROAM, která byla v prostorách fakulty v roce 2012 výrazně posílena 18 novými přístupovými body a navazující infrastrukturou.

Fakulta využívá společnou infrastrukturu a zázemí v datových centrech univerzity. Pro instalaci serverových aplikací má fakulta možnost využití virtuálních serverů prostřednictvím systému vSphere a rovněž má k dispozici část kapacity centrálních diskových polí. V roce 2012 se fakulta podílela na rozšíření kapacity diskového pole, a to v rámci zajištění potřebné infrastruktury pro realizaci projektu RODIS, který je financován z prostředků OP VK. Studentům i zaměstnancům také nabízí vzdálený přístup k vybranému software prostřednictvím terminálových služeb

Pro účely výuky fakulta disponuje desíti laboratořemi výpočetní techniky s celkem 210 počítači a dalším nezbytným hardwarovým a softwarovým vybavením. Dále je fakulta vybavena dvěma mobilními učebnami, které rozšiřují kapacitu učeben o 44 notebooků. Veškeré učebny jsou vybaveny moderní audiovizuální technikou a interaktivními dotykovými monitory s příslušným softwarem. Fakulta dle možností počítače na učebnách inovuje, případně morálně zastaralou techniku nahrazuje za novou. Moderní audiovizuální technikou a počítači je rovněž vybavena většina dalších učeben, které fakulta využívá. V roce 2012 fakulta obnovila datové kabeláže a další infrastrukturu na počítačových učebnách.

Snahou fakulty je informační infrastrukturu pravidelně inovovat a tak ji udržovat ve stavu, který odráží aktuální potřeby v oblasti výuky a vědy. V rámci rozpočtu fakulty je pravidelně sestavován plán rozvoje informační infrastruktury.

Tento rámcový finanční plán zahrnuje výdaje na doplnění a obnovu části výpočetní techniky akademických pracovníků, výpočetní techniky v počítačových laboratořích, doplnění audiovizuální a prezentační techniky a další výpočetní a kancelářské techniky podporující veškeré činnosti fakulty.

Rámcový plán obnovy výpočetní techniky je vytvářen tak, aby měl každý zaměstnanec a student prezenční formy doktorského studia přístup k odpovídající a aktuální výpočetní technice. Snahou fakulty je (dle finančních možností) pravidelně obnovovat dílčí část výpočetní techniky fakulty (včetně laboratoří výpočetní techniky) tak, aby byly zajištěny co nejlepší podmínky pro výuku i práci všech zaměstnanců fakulty.

V roce 2012 tak fakulta vynaložila celkem 3 468 tis. Kč na rozšíření i obnovu výpočetních i dalších systémů v rámci rozvoje informačních a komunikačních technologiích. Podrobnosti jsou uvedeny v následující tabulce:

| Označení akce | Technické prostředky | NIV (tis. Kč) | IV (tis. Kč) |
|--|--|------------------|-----------------|
| Učebny a laboratoře výpočetní techniky včetně technického zázemí | | 226 | 526 |
| Modernizace datových kabeláží | | | 526 |
| Učebny | Keramické tabule (2) Nábytek (11) Počítače a monitory (16) | 226 | |
| Ostatní infrastruktura | | 234 | 203 |
| Rozšíření pokrytí bezdrátových sítí | | 234 | 203 |
| Ostatní výpočetní a kancelářská technika a software | | 944 | 1 335 |
| Výpočetní a kancelářská technika | Osobní počítač (15) Notebook (18) Monitor (14) Tablet (5) Záložní zdroj (12) Skenovací pracoviště (1) Ostatní příslušenství (10) Rozšíření diskového pole (1) | 725 | 255 |
| Komunikační technika | Doplnění telefonních přístrojů a další komunikační techniky (11) | 77 | |
| Didaktická technika | Výukové stavebnice Lego Mindstorm NXT (3) | 53 | |
| Software | Výukový software (3) Software pro modelování procesů (1) | 89 | 1 080 |
| Celkem | | 1 404 | 2 064 |

Výše uvedené akce byly realizovány zejména za přispění dotačních prostředků MŠMT včetně projektů FRVŠ, prostředků z operačního programu Vzdělávání pro konkurenceschopnost, prostředků grantů GAČR, TAČR, dotačních prostředků ostatních ministerstev a dalších.

4.1 Informační systémy

Pro svou činnost využívá Fakulta ekonomicko-správní zejména informační systémy provozované Informačním centrem Univerzity Pardubice. Jedná se zejména o tyto klíčové systémy:

| Systém | Popis |
|--------------------|---|
| iFIS | Systém iFIS obsahuje několik modulů. Klíčový jsou zejména tyto systémy: <ul style="list-style-type: none">- ekonomické řízení univerzity,- systém spisové služby,- systém řízení veřejných zakázek,- registr smluv. |
| STAG | Systém řízení studijní agendy |
| eDoceo | Systém pro elektronické vzdělávání |
| Moodle | Systém pro elektronické vzdělávání |
| Microsoft Exchange | Komunikační systém |
| SafeQ | Systém řízení tiskových služeb včetně sledování nákladů na tiskové služby |
| OBD ^{PRO} | Agenda publikační činnosti |
| VERSO | Informační systém s moduly: <ul style="list-style-type: none">- Manažerský informační systém,- Objednávky,- Evidence grantové a projektové činnosti,- Dovolené,- Cestovní příkazy,- Řízení rezervací místností,- SafeQ – vyhodnocení čerpání tiskových služeb,- Systém řízení poskytování stravenek,- Profil zaměstnance,- Náhled do registru smluv. |
| Aladin | Systém pro správu webových stránek |

V rámci programu Microsoft Campus Agreement má fakulta možnost plně využívat jakékoli verze kancelářského systému Microsoft Office pro všechny zaměstnance i studenty fakulty. V dalším programu MSDN Academic Alliance má Ústav systémového inženýrství a informatiky možnost využívat pro účely výuky veškeré nástroje související s výukou stěžejních vývojových produktů Microsoft.

Pro zpracování agendy přijímacího řízení je kromě informačního systému STAG každoročně úspěšně používáno softwarové řešení pro automatické vyhodnocování testů přijímacího řízení. Součástí tohoto řešení je systém FormReader pro vytěžování dat z tištěných formulářů.

Pro zabezpečení učeben, počítačových laboratoří i jednotlivých pracoven fakulty je používán zabezpečovací a přístupový systém. Přístup do učeben, počítačových laboratoří a dalších prostor je umožněn prostřednictvím jednotných bezkontaktních karet, které rovněž plní funkci průkazu zaměstnance či studenta.

V rámci výuky Fakulta ekonomicko-správní používá tyto informační systémy a software:

| Systém | Popis |
|------------------------|---|
| MatLab | Systémy pro technické výpočty, modelování, simulace, měření a testování. Disponují nástroji pro finanční analýzy, modelování, simulace a optimalizace. Využívají se zejména v předmětech Teorie systémů, Umělá inteligence a Simulace systémů. |
| MathCad | |
| Maple | Maple je systém počítačové algebry pro výuku a využití matematiky v přírodovědných, technických a ekonomických oborech. Umožňuje symbolické a numerické matematické výpočty, jejich počítačovou vizualizaci, dokumentaci a publikaci. |
| Unistat | Balík statistických nástrojů, nadstavba MS Excel. |
| Statistica | Statistický a analytický software |
| Mathematica | Systém pro realizaci matematiky na počítači, zejména pro numerické i algebraické výpočty. Zahrnuje množství funkcí a algoritmů z oblasti algebry, kombinatoriky, maticového a tenzorového počtu, statistiky a regresní analýzy atd. |
| SPSS Clementine | Kompletní nástroje pro data mining umožňující řešení statistických a analytických problémů z oblasti obchodu, státní správy, výzkumu a vědy. Umožňují vytváření modelů, statistických předpovědí. |
| SPSS Base | |
| SPSS Trends | |
| Miner Enterprise | |
| Expert Choice | Expert Choice je softwarový nástroj, který podporuje rozhodování při výběru z alternativ, které jsou charakteristické hierarchickým rozložením kritérií pro výběr. |
| RISKAN | Nástroj pro zpracování rizikových analýz. |
| Umberto | Databázově orientovaný modelovací systém založený na Petriho sítích určený k modelování látkových, energetických, finančních a dalších uživatelsky definovaných toků. Je používán při výuce Ekonomiky životního prostředí a Environmentální ekonomiky a managementu a rovněž pro podporu vědeckých aktivit. |
| ArcView | Profesionální, desktopová a internetová GIS řešení, patřící mezi celosvětově rozšířené nástroje. Využívají se ve výuce předmětů Geografické informační systémy I a II, Prostorová analýza území, Interaktivní prezentace dat a Služby mapových serverů. |
| Arc Info | |
| Map Guide | |
| IDRISI Andes | |
| GeoMedia Professional | |
| MSDN Academic Alliance | Sada všech potřebných produktů společnosti Microsoft pro vývojáře. Využívá se při výuce široké škály předmětů, především věnovaných problematice operačních systémů, programování, řízení projektů, databázovým technologiím a počítačovým sítím. |

| Systém | Popis |
|---------------------------------------|---|
| Adobe InDesign | Grafické a multimediální systémy, které jsou využívány zejména pro předměty Základy DTP, Presentace informací a Tvorba www stránek. Systémy jsou rovněž používány pro samostatnou práci studentů při tvorbě bakalářských a diplomových prací. |
| CorelDraw | |
| Adobe PhotoShop | |
| Paint Shop Pro | |
| Creative Suite Design and Web Premium | |
| Dreamweaver | |
| ARIS Business Designer | Silné modelovací nástroje vhodné pro předměty zaměřené na softwarové inženýrství. Využívají se především v předmětech věnovaných projektování a návrhu informačních systémů a rovněž pro modelování jednotlivých procesů fakulty. |
| Software Case 4/0 | |
| ATTIS4 | |
| Altova Mission Kit | Software pro modelování UML, práci s XML technologiemi včetně návrhu a tvorby webových služeb. Tento software kromě jiného podporuje XML, XSD, XSLT, XQuery, sematický web, transformaci XML dokumentů a podobně. |
| LCS Helios | Informační systémy využívané v praxi. Ekonomický IS LCS Helios a specializovaný IS MUNIS určený pro městské a obecní úřady. Využívají se při výuce předmětů zaměřených na problematiku informačních systémů pro zvýšení názornosti výuky (např. Úvod do informačních systémů) a LCS Helios částečně také při výuce předmětů zaměřených na databázové technologie. |
| IS MUNIS | |
| Symantec Ghost | Software pro podporu správy počítačových učeben. |
| FormReader | Software se využívá jako součást systému pro zpracování přijímacího řízení. |
| Reflex e-shop | Softwarové řešení pro tvorbu elektronického obchodu. Využívá se při výuce předmětu Elektronický obchod. |
| Vensim 6 DSS | Simulační software pro vytváření manažerských modelů a simulátorů založených na teorii systémové dynamiky. |

5 STUDIJNÍ PROGRAMY, ORGANIZACE STUDIA A VZDĚLÁVACÍ ČINNOST

5.1 Studijní programy (obory) prezenčního a kombinovaného studia

| Kód stud. progr. | Typ studijního programu | Název studijního programu | Název studijního oboru | Forma studia | Standardní doba studia v ak. letech |
|------------------|-------------------------|-------------------------------------|--|---------------------------------|-------------------------------------|
| B6209 | bakalářský | Systémové inženýrství a informatika | Informatika ve veřejné správě | prezenční kombinovaná | 3 |
| B6209 | bakalářský | Systémové inženýrství a informatika | Regionální a informační management | prezenční, kombinovaná | 3 |
| B6209 | bakalářský | System Engineering and Informatics | Regional and Information Management | prezenční AJ | 3 |
| B6209 | bakalářský | Systémové inženýrství a informatika | Informační a bezpečnostní systémy | prezenční, kombinovaná | 3 |
| B6209 | bakalářský | Systémové inženýrství a informatika | Management finančních rizik | prezenční | 3 |
| N6209 | navazující magisterský | Systémové inženýrství a informatika | Informatika ve veřejné správě | prezenční, kombinovaná | 2 |
| N6209 | navazující magisterský | Systémové inženýrství a informatika | Regionální a informační management | prezenční, kombinovaná | 2 |
| N6209 | navazující magisterský | System Engineering and Informatics | Regional and Information Management | prezenční AJ | 2 |
| N6209 | navazující magisterský | Systémové inženýrství a informatika | Pojistné inženýrství | prezenční | 2 |
| P6209* | doktorský | Systémové inženýrství a informatika | Informatika ve veřejné správě | prezenční, kombinovaná | 3 |
| P6209 | doktorský | System Engineering and Informatics | Informatics within Public Administration | prezenční, kombinovaná AJ | 3 |

| Kód stud. progr. | Typ studijního programu | Název studijního programu | Název studijního oboru | Forma studia | Standardní doba studia v ak. letech |
|------------------|-------------------------|------------------------------------|--|---------------------------------|-------------------------------------|
| P1802** | doktorský | Aplikovaná informatika | Aplikovaná informatika | prezenční, kombinovaná | 4 |
| P1802 | doktorský | Applied Informatics | Applied Informatics | prezenční, kombinovaná AJ | 4 |
| B6202 | bakalářský | Hospodářská politika a správa | Veřejná ekonomika a správa | prezenční, kombinovaná | 3 |
| B6202 | bakalářský | Hospodářská politika a správa | Ekonomika a celní správa | kombinovaná | 3 |
| B6202 | bakalářský | Hospodářská politika a správa | Ekonomika pro kriminalisty | kombinovaná | 3 |
| N6202 | navazující magisterský | Hospodářská politika a správa | Ekonomika veřejného sektoru | prezenční, kombinovaná | 2 |
| N6202 | navazující magisterský | Hospodářská politika a správa | Regionální rozvoj | prezenční | 2 |
| P6202 | doktorský | Hospodářská politika a správa | Regionální a veřejná ekonomie | prezenční, kombinovaná | 3 |
| P6202 | doktorský | Economic Policy and Administration | Regional and Public Economics | prezenční, kombinovaná AJ | 3 |
| B6208 | bakalářský | Ekonomika a management | Management podniku | prezenční, kombinovaná | 3 |
| B6208 | bakalářský | Ekonomika a management | Ekonomika a provoz podniku | prezenční, kombinovaná | 3 |
| B6208 | bakalářský | Ekonomika a management | Management ochrany podniku a společnosti | prezenční, kombinovaná | 3 |
| N6208 | navazující magisterský | Ekonomika a management | Ekonomika a management podniku | prezenční, kombinovaná | 2 |
| P6208 | doktorský | Ekonomika a management | Management | prezenční, kombinovaná | 3 |

* studijní program uskutečňovaný s jinými vysokými školami – Fakultou informatiky a managementu Univerzity Hradec Králové a Ekonomickou fakultou Technické univerzity v Liberci

** studijní program uskutečňovaný s jinou vysokou školou – Fakultou informatiky a managementu Univerzity Hradec Králové

5.2 Počty studentů akreditovaných a uskutečňovaných studijních programů

Počty studentů podle studijních programů

| Studijní program | k 31. 10. příslušného roku | | | | | | | | | |
|--|----------------------------|--------------|--------------|--------------|--------------|--------------|-------------|-------------|-------------|-------------|
| | 2003 | 2004 | 2005 | 2006 | 2007 | 2008 | 2009 | 2010 | 2011 | 2012 |
| B6209 bakalářský Systémové inženýrství a informatika | 228 | 442 | 629 | 698 | 503 | 365 | 596 | 494 | 536 | 484 |
| M6209 magisterský Systémové inženýrství a informatika | 202 | 138 | 99 | 69 | 28 | 4 | 0 | 0 | 0 | 0 |
| N6209 navazující magisterský Systémové inženýrství a informatika | x | 28 | 31 | 88 | 134 | 142 | 169 | 158 | 130 | 116 |
| P6209 doktorský Systémové inženýrství a informatika | 19 | 23 | 21 | 17 | 17 | 9 | 9 | 12 | 12 | 12 |
| B6202 bakalářský Hospodářská politika a správa | 1 037 | 1 036 | 951 | 885 | 721 | 601 | 525 | 472 | 417 | 388 |
| N6202 navazující magisterský Hospodářská politika a správa | 375 | 369 | 330 | 324 | 295 | 270 | 276 | 271 | 246 | 225 |
| P6202 doktorský Hospodářská politika a správa | x | 8 | 18 | 17 | 23 | 29 | 22 | 17 | 15 | 13 |
| B6208 bakalářský Ekonomika a management | x | x | 178 | 400 | 747 | 875 | 952 | 968 | 826 | 747 |
| N6208 navazující Ekonomika a management | x | x | x | x | 92 | 191 | 232 | 270 | 265 | 264 |
| P6208 doktorský Ekonomika a management | x | x | x | x | x | x | 11 | 19 | 20 | 18 |
| P1802 doktorský Aplikovaná informatika | x | x | x | x | x | x | x | x | 3 | 4 |
| Celkem | 1 861 | 2 044 | 2 257 | 2 498 | 2 560 | 2 486 | 2792 | 2681 | 2470 | 2271 |

Počty studentů podle typu a formy studia

| Název studijního programu | Bakalářské studium | | Navazující magisterské studium | | Doktorské studium | |
|-------------------------------------|--------------------|-------|--------------------------------|-------|-------------------|-------|
| | prez. | komb. | prez. | komb. | prez. | komb. |
| Hospodářská politika a správa | 184 | 204 | 166 | 59 | 4 | 9 |
| Ekonomika a management | 532 | 215 | 175 | 89 | 5 | 13 |
| Systémové inženýrství a informatika | 371 | 113 | 71 | 45 | 3 | 9 |
| Aplikovaná informatika | - | - | - | - | 2 | 2 |
| Celkové počty dle forem studia | 1087 | 532 | 412 | 193 | 14 | 33 |
| Celkové počty dle typu studia | 1619 | | 605 | | 47 | |
| Celkem | 2271 | | | | | |

Počty studentů podle formy studia

| Forma studia | k 31. 10. příslušného roku | | | | | | | | | |
|--------------------|----------------------------|--------------|--------------|--------------|--------------|--------------|--------------|--------------|--------------|--------------|
| | 2003 | 2004 | 2005 | 2006 | 2007 | 2008 | 2009 | 2010 | 2011 | 2012 |
| <i>Prezenční</i> | 1 289 | 1 440 | 1 552 | 1 673 | 1 595 | 1 543 | 1 734 | 1 729 | 1 643 | 1 513 |
| <i>Kombinovaná</i> | 572 | 604 | 705 | 825 | 965 | 943 | 1 058 | 952 | 827 | 758 |
| Celkem | 1 861 | 2 044 | 2 257 | 2 498 | 2 560 | 2 486 | 2 792 | 2 681 | 2 470 | 2 271 |

Počty studentů ve věku nad 30 let

| | Bakalářské studium | | Navazující magisterské studium | | Doktorské studium | |
|---------------|--------------------|-------------|--------------------------------|-------------|-------------------|-------------|
| | prezenční | kombinované | prezenční | kombinované | prezenční | kombinované |
| | | 2 | 205 | 1 | 59 | 1 |
| Celkem | 207 | | 60 | | 23 | |
| Celkem | 290 | | | | | |

5.3 Zájem o studium

5.3.1 Dny otevřených dveří

V pondělí 16. 1. 2012 proběhl v Aule Arnošta z Pardubic den otevřených dveří FES. Byl organizován ve dvou blocích - dopoledne a odpoledne.

Dopolední prezentace se zúčastnilo okolo 400 potenciálních zájemců z řad studentů i absolventů středních škol a jejich rodičů. Odpolední prezentaci navštívilo přibližně 250 zájemců. Každý návštěvník obdržel tištěné Informace o přijímacím řízení pro akademický rok 2012/2013, souhrnné informativní fakultní CD, nabídku přípravných kurzů z matematiky, informace o NSZ a celkové informace o Univerzitě Pardubice. Garanti studijních programů podrobně představili jednotlivé studijní obory nabízené v bakalářském a navazujícím magisterském studiu. Uchazeči o studium byli rovněž podrobně seznámeni se systémem organizace přijímacích zkoušek. Zástupkyně společnosti Scio zodpověděla i všechny dotazy týkající se národních srovnávacích zkoušek. Pracovnice IPC informovala o studijním zázemí a dalších podmínkách vysokoškolského studia a života na pardubické

univerzitě, ale i o možnostech uplatnění po absolvování studia. Všichni návštěvníci měli možnost absolvovat prohlídku moderního areálu univerzitního kampusu včetně návštěvy Univerzitní knihovny a tělovýchovného areálu.

Kromě vlastních aktivit pořádaných IPC se fakulta aktivně zapojila do celouniverzitního projektu „Brána věděni otevřená (BRAVO)“ financovaného z operačního programu Vzdělávání pro konkurenceschopnost. Projekt je zaměřen na popularizaci vědy, výzkumu a odborných činností univerzity a jejích fakult mezi širokou veřejností a mládeží a žáky středních škol. Akademickí pracovníci fakulty se v roce 2012 zúčastnili následujících akcí:

- VELETRH VĚDY na Univerzitě Pardubice (13. 6. 2012),
- Věda a technika na dvorech škol (19. - 20. 9. 2012),
- GIS DAY 2012 (14. 11. 2012)

Při těchto akcích se setkávali se žáky a pedagogy středních škol. Prostřednictvím připravených popularizačních bloků informovali o oblastech vědy a výzkumu, které se na fakultě realizují. Setkání probíhala jak na půdě Univerzity Pardubice, tak přímo v sídlech škol.

5.3.2 Přípravné kurzy

Ústav matematických a kvantitativních věd FES Univerzity Pardubice uspořádal v roce 2012 tři různé typy přípravných kurzů k přijímacímu řízení, respektive studiu na vysoké škole. Jejich forma odpovídala rozdílným možnostem a požadavkům jednotlivých uchazečů.

| Typ kurzu | Termín | Počet hodin (odučených) | Počet zájemců |
|--|---|-------------------------|---------------|
| Dlouhodobý přípravný kurz | 11.2.; 18.2.; 25.2.; 3.3.; 10.3. 17.3.; 24.3.; 31.3.; 14.4.; 21.4. | 40 | 18 |
| Přípravný kurz do magisterského studia | 9.6.; 10.6. | 12 | 37 |
| Podzimní kurz | 1.9.; 8.9.; 15.9.; 22.9. | 2x28 | 60 |
| Celkem | | 108 | 115 |

5.3.3 Přijímací řízení

Přijímací zkoušky do prvního ročníku prezenční i kombinované formy bakalářského studijního programu Hospodářská politika a správa, Ekonomika a management a do studijního programu Systémové inženýrství a informatika, proběhly v souladu se Směrnicí děkanky FES č. 1/2011. Dále bylo realizováno dodatečné přijímací řízení do bakalářského studijního programu Systémové inženýrství a informatika, kdy na základě Směrnice č. FES_SME_2012_004/A byli uchazeči přijati bez přijímacího řízení podle průměru známek na maturitním vysvědčení. Výsledky přijímacích zkoušek byly pro každého studenta zpřístupněny na webových stránkách fakulty po zadání jeho identifikačního čísla a jména a dále byli studenti o výsledku přijímacího řízení písemně vyrozuměni.

Přijímací zkoušky do prvního ročníku prezenční i kombinované formy navazujícího magisterského studijního programu Hospodářská politika a správa, Ekonomika a management a Systémové inženýrství a informatika proběhly dne 13. 6. 2012. Dále bylo realizováno dodatečné přijímací řízení do navazujícího magisterského studijního programu Systémové inženýrství a informatika a do

studijního programu Hospodářská politika a správa, obor Regionální rozvoj, na základě Směrnice č. FES_SME_2012_004/A.

Přijímací zkoušky do prvního ročníku prezenční i kombinované formy doktorského studijního programu Hospodářská politika a správa a Ekonomika a management proběhly dne 26. 6. 2012 a do programu Systémové inženýrství a informatika dne 2. 7. 2012. Dále bylo realizováno dodatečné přijímací řízení do doktorských studijních programů, a to v souladu se Směrnicí č. FES_SME_2012_005/A.

Vyhodnocení zájmu uchazečů o studium

| Kat. | Počet přihlášených | | | Počet účastníků zkoušek | | | Přijato bez př. zkoušek | | | Přijato po př. zkouškách | | | Přijato celkem* |
|--------------|--------------------|------------|-------------|-------------------------|------------|-------------|-------------------------|-----------|------------|--------------------------|------------|-------------|-----------------|
| | prez. | komb. | celk. | prez. | komb. | celk. | prez. | komb. | celk. | prez. | komb. | celk. | |
| Bc. | 2009 | 699 | 2708 | 1791 | 613 | 2404 | 204 | 37 | 241 | 760 | 367 | 1127 | 1509 |
| Mgr. | 533 | 247 | 780 | 470 | 245 | 715 | 106 | 37 | 143 | 230 | 101 | 331 | 486 |
| Ph.D. | 5 | 7 | 12 | 4 | 3 | 7 | 0 | 0 | 0 | 3 | 2 | 5 | 5 |
| Celk. | 2547 | 953 | 3500 | 2265 | 861 | 3126 | 310 | 74 | 384 | 993 | 470 | 1463 | 2000 |

* sloupec přijato celkem zahrnuje také počty studentů přijatých po odvolání

Vývoj počtu přihlášených, přijatých a zapsaných studentů do 1. roč. (Bc.) *

| Kategorie | 2006/2007 | 2007/2008 | 2008/2009 | 2009/2010 | 2010/2011 | 2011/2012 | 2012/2013 |
|-------------------|-----------|-----------|-----------|-----------|-----------|-----------|-----------|
| <i>Přihlášení</i> | 3 470 | 3 460 | 2 887 | 2 844 | 3328 | 3465 | 3500 |
| <i>Přijatí</i> | 1 584 | 1 342 | 1 205 | 1 648 | 1657 | 1522 | 2000 |
| <i>Zapsaní</i> | 823 | 797 | 698 | 1 064 | 996 | 797 | 1077 |

*přihlášení, přijatí a zapsaní do prvních ročníků všech studijních programů a oborů

5.4 Počty absolventů akreditovaných a uskutečňovaných studijních programů

| Kategorie | k 31. 12. příslušného roku | | | | | | | | | |
|---------------|----------------------------|------------|------------|------------|------------|------------|------------|------------|------------|------------|
| | 2003 | 2004 | 2005 | 2006 | 2007 | 2008 | 2009 | 2010 | 2011 | 2012 |
| Bc. | 246 | 248 | 267 | 278 | 380 | 403 | 431 | 350 | 340 | 390 |
| Mgr. (Ing.) | 110 | 162 | 168 | 144 | 192 | 196 | 226 | 203 | 222 | 201 |
| Ph.D. | 1 | - | 2 | 2 | 4 | 1 | 6 | 3 | 1 | 7 |
| Celkem | 357 | 410 | 437 | 424 | 576 | 600 | 663 | 556 | 563 | 598 |

5.5 Vývoj počtu neúspěšných studentů

| Typ studijního programu | bakalářský | navazující magisterský | doktorský | podíl neúspěšných studentů z celkového počtu (%) |
|---|------------|------------------------|-----------|--|
| počet neúspěšných studentů k 31. 12. 2002 (v %) | 7 | 1 | 0 | 6 |
| počet neúspěšných studentů k 31. 12. 2003 (v %) | 7 | 6 | 0 | 7 |
| počet neúspěšných studentů k 31. 12. 2004 (v %) | 16 | 3 | 3 | 13 |
| počet neúspěšných studentů k 31. 12. 2005 (v %) | 15 | 15 | 15 | 15 |
| počet neúspěšných studentů k 31. 12. 2006 (v %) | 17 | 9 | 15 | 15 |
| počet neúspěšných studentů k 31. 12. 2007 (v %) | 26 | 16 | 10 | 24 |
| počet neúspěšných studentů k 31. 12. 2008 (v %) | 26 | 16 | 18 | 24 |
| počet neúspěšných studentů k 31. 12. 2009 (v %) | 22 | 18 | 19 | 21 |
| počet neúspěšných studentů k 31. 12. 2010 (v %) | 41 | 21 | 8 | 35 |
| počet neúspěšných studentů k 31. 12. 2011 (v %) | 44 | 25 | 14 | 38 |
| počet neúspěšných studentů k 31. 12. 2012 (v %) | 35 | 25 | 9 | 32 |

Počty neúspěšných studentů dle typu a formy studia

| | Bakalářské studium | | Navazující magisterské studium | | Doktorské studium | |
|---------------|--------------------|-------------|--------------------------------|-------------|-------------------|-------------|
| | prezenční | kombinované | prezenční | kombinované | prezenční | kombinované |
| | 311 | 258 | 52 | 101 | 1 | 3 |
| Celkem | 569 | | 153 | | 4 | |
| Celkem | 726 | | | | | |

5.6 Inovace uskutečňovaných studijních programů

V roce 2012 byla fakultě **prodloužena doba platnosti akreditace** studijních oborů:

Bakalářský studijní program Hospodářská politika a správa,

Obor: *Veřejná ekonomika a správa - prezenční forma (standardní doba studia 3 roky).*

Bakalářský studijní program Ekonomika a management,

Obor: *Management podniku - prezenční a kombinovaná forma (standardní doba studia 3 roky).*

Bakalářský studijní program Systémové inženýrství a informatika,

Obor: *Regionální a informační management – prezenční a kombinovaná forma (standardní doba studia 3 roky).*

Bakalářský studijní program System Engineering and Informatics,

Obor: *Regional nad Information Management – prezenční forma (standardní doba studia 3 roky).*

Bakalářský studijní program Systémové inženýrství a informatika,

Obor: *Informační a bezpečnostní systémy – prezenční a kombinovaná forma (standardní doba studia 3 roky).*

Navazující studijní program Hospodářská politika a správa,

Obor: *Ekonomika veřejného sektoru – kombinovaná forma (standardní doba studia 2 roky).*

Navazující studijní program Systémové inženýrství a informatika,

Obor: *Informatika ve veřejné správě – kombinovaná forma (standardní doba studia 2 roky).*

Navazující studijní program Systémové inženýrství a informatika,

Obor: *Regionální a informační management – prezenční a kombinovaná forma (standardní doba studia 2 roky).*

Navazující studijní program System Engineering and Informatics,

Obor: *Regional and Information Management – prezenční forma (standardní doba studia 2 roky).*

Navazující studijní program Systémové inženýrství a informatika,

Obor: *Pojistné inženýrství – prezenční forma (standardní doba studia 2 roky).*

5.7 Využívání kreditového systému

Všechny fakulty Univerzity Pardubice uplatňují European Credit Transfer System (dále jen ECTS), jehož užívání je zakotveno ve Studijním a zkušebním řádu. ECTS je jednotně užíván pro všechny studijní programy, jejich obory a všechny formy studia nejen na Fakultě ekonomicko-správní, ale v souladu s evropskými standardy a požadavky souvisejícími se získáním ECTS Label se ECTS uplatňují i při mezinárodních výměnných pobytech studentů. Univerzita je od roku 2009 držitelem Diploma Supplement Label.

V akademickém roce 2011/12 a 2012/13 byl na fakultě uplatňován kreditový systém v prezenční i kombinované formě studia.

5.8 Přehled vydaných skript a opor distančního vzdělávání

V roce 2012 byla vydána tato **skripta**:

KRAFTOVÁ, I. *Základy účetnictví*, ISBN 978–80–7395-474-1

V ediční řadě **opory distančního vzdělávání** byly vydány tyto tituly:

BUCHTA, M., VOLEJNÍKOVÁ, J. *Mikroekonomie pro bakalářské studium, první díl, (třetí vydání)*, ISBN 978-80-7395-518-2

JIRAVA, P., TOMEŠ, M. *Projektový management*, ISBN 978-80-7395-472-7

KUBĚNKA, M. *Financování podniku*, ISBN 978-80-7395-481-9

KOUDELA, L., JINDROVÁ, P., SEINEROVÁ, K., SLAVÍČEK, O., ZAPLETAL, D. *Matematika I*, ISBN 978-80-7395-460-4

KOŽENÁ, M. *Podniková ekonomika (třetí vydání)*, ISBN 978-80-7395-482-6

ROHR, K. *Základy správního práva*, ISBN 978-80-7395-561-8

SEDLÁČEK, J. *Úvod do práva (čtvrté vydání)*, ISBN 978-80-7395-553-3

STEJSKAL, J. *Neziskové organizace – vybrané kapitoly*, ISBN 978-80-7395-560-1

ZÁVURKA, M., SEDLÁČEK, J. *Úvod do obchodního práva (druhé vydání)*, ISBN 978–80–7395-469-7

5.9 Péče o studenty a sociální záležitosti studentů

5.9.1 Stipendia

Na stipendia za vynikající studijní výsledky byla v roce 2012 vyplacena částka 988.800,- Kč. Za vynikající prospěch bylo vyplaceno studentům s průměrným prospěchem 1,00 - 1,20 po 2.400,- Kč za měsíc, studentům s průměrným prospěchem od 1,21 do 1,50 po 800,- Kč za měsíců; od měsíce října probíhaly výplaty podle nového sazebníku - za vynikající prospěch bylo vyplaceno studentům s průměrným prospěchem 1,00 - 1,20 po 2.400,- Kč za měsíc, studentům s průměrným prospěchem od 1,21 do 1,50 po 1.600,- Kč za měsíc a studentům s průměrných prospěchem od 1,51 do 1,99 po 800,- Kč. Dále byla vyplacena stipendia z domu zahraničních služeb MŠMT zahraničním studentům studujících ve studijních programech vyučovaných v českém jazyce ve výši 252.132,- Kč.

Z prostředků dotace na doktorská stipendia byla za kalendářní rok 2012 vyplacena částka v celkové výši 1.605.500,- Kč.

5.9.2 Informační a poradenské služby v roce 2012

Informační a poradenské centrum FES v roce 2012 pokračovalo v komplexním informačním servisu pro studenty fakulty, potenciální zájemce o studium, pro veřejnost i zaměstnance Univerzity Pardubice. Studenti všech ročníků a forem studia na FES měli možnost osobně navštěvovat IPC s dotazy týkající se studia nebo mohli své dotazy zasílat elektronicky, některé informace byly rovněž odesílány poštou.

IPC zajišťuje rovněž propagaci studia na FES a nábor uchazečů o studium. Začíná již v září, kdy se aktualizují různé databáze s nabídkou studijních programů a oborů. Jedná se zejména o centrální databázi Centra pro studium vysokého školství. CSVŠ poskytuje tyto informace uchazečům jednak na webovém portálu ministerstva školství a dále ve zvláštní příloze Učitelských novin. Podklady se zasílají i pro databáze Úřadu práce Pardubice.

Pro prezentaci fakulty vůči potenciálním uchazečům o studium byly připraveny a vyhotoveny informační materiály – brožura a CD Informace o studiu na FES v akademickém roce 2013/2014. Fakulta se dále prezentuje v Atlasu školství a to v tištěném katalogu, který se rozesílá na všechny střední školy v republice a dále i v internetové podobě na portálu www.atlasskolstvi.cz. IPC aktualizuje také databázi na portálu www.vzdelani.cz a zajišťuje reklamu v rozhlase a v některých tištěných periodikách. V listopadu navštívila pracovnice IPC SPŠE Pardubice s nabídkou možností studia na FES.

Informační a poradenské centrum FES zajistilo prezentaci fakulty na veletrhu pomaturitních studií GAUDEAMUS v Praze ve dnech 25. 1. – 26. 1. 2012 a v Brně ve dnech 30. 10. – 2. 11. 2012 a také na Dnu otevřených dveří FES dne 16. 1. 2012.

IPC se podílelo na tvorbě brožury „Studijní plány na akademický rok 2012/2013“ pro stávající studenty fakulty.

IPC FES pokračovalo ve zprostředkovávání nabídek zaměstnání, brigád i studentských stáží ve firmách studentům FES prostřednictvím vývěsní tabule a dále na webových stránkách. IPC organizovalo a sjednávalo schůzky zástupců firem a institucí s akademickými pracovníky FES ohledně možné spolupráce s fakultou v oblasti zajištění odborných praxí, zajištění odborných přednášek, vypisování témat diplomových prací apod.

IPC dále připravilo ve spolupráci s Fakultou chemicko-technologickou veletrh pracovních příležitostí pod názvem KONTAKT 2012, který se uskutečnil dne 14. 3. 2012 v Aule Arnošta z Pardubic. Jednalo se o setkání zástupců firem se studenty třetích až pátých ročníků Univerzity Pardubice, kteří se zajímali o možnosti svého budoucího profesního působení. Setkání se zúčastnilo 29 firem. Pro studenty byl rovněž připraven katalog, který byl souhrnem základních informací o zúčastněných firmách.

Pro studenty prvních ročníků prezenčního studia všech oborů FES připravilo IPC slavnostní zahájení nového akademického roku. Přes 600 nových studentů bylo seznámeno s důležitými informacemi týkající se organizace studia na FES a života na Univerzitě Pardubice. Setkání se zúčastnili i zástupci vedení fakulty, univerzitní knihovny, katedry tělesné výchovy. Obdobná úvodní hodina byla připravena i pro studenty prvních ročníků kombinovaného studia.

IPC vypracovalo plán odborných akcí FES na rok 2012. Některé z těchto akcí přímo organizovalo nebo se podílelo na jejich propagaci a organizaci. V souvislosti s tím IPC poskytlo též informace a fotodokumentaci o konaných akcích do Univerzitního zpravodaje, na fakultní webové stránky nebo do regionálního rozhlasu.

IPC se také organizačně spolupodílelo na zajištění průběhu státních závěrečných zkoušek na FES a to v červnovém i zářijovém termínu.

5.9.3 Akademická psychologická poradna

Fakultní akademická psychologická poradna funguje pod vedením PhDr. Josefa Duplinského, CSc. V roce 2012 proběhlo celkem 7 konzultací a poradna pomáhala řešit problémy dvou klientek. Byl řešen shodný okruh problémů: setrvání (1.roč. Bc. studia), respektive pokračování v magisterském studiu.

5.10 Rozvojové programy MŠMT, projekty FRVŠ a ostatní projekty

5.10.1 Rozvojové programy MŠMT

V rámci rozvojových programů MŠMT se v roce 2012 řešil centralizovaný projekt v rámci programu č. 2 „Program na spolupráci českých a zahraničních vysokých škol“ s názvem „Společný studijní bakalářský program Ekonomika a management v anglickém jazyce (příjemce VŠE v Praze) pod registračním číslem C55. Řešitelkou na straně FES byla doc. Ing. et Ing. Renáta Myšková, Ph.D. Objem finančních (neinvestičních) prostředků činil 165 000 Kč.

5.10.2 Projekty FRVŠ

VÝVOJ POČTU GRANTŮ A ZÍSKANÝCH FINANČNÍCH PROSTŘEDKŮ V LETECH 2006 – 2012

| Agentura | Ukazatel | 2006 | 2007 | 2008 | 2009 | 2010 | 2011 | 2012 |
|----------|---|------|------|------|------|------|------|------|
| FRVŠ | podané granty | 8 | 7 | 6 | 9 | 7 | 13 | 7 |
| | přijaté granty | 4 | 1 | 1 | 2 | 1 | 8 | 3 |
| | přidělené finanční prostředky v tis. Kč | 880 | 40 | 401 | 148 | 1215 | 3570 | 204 |

JMENNÝ SEZNAM ŘEŠENÝCH PROJEKTŮ FRVŠ V ROCE 2012

| Kód | Řešitel | Název | IV v tis. Kč | NIV v tis. Kč | Celkem v tis. Kč |
|----------------|--|---|--------------|---------------|------------------|
| FRVS/2012/375 | Ing. Miloslav Hub, Ph.D. | Inovace studijního předmětu Tvorba WWW stránek | | 53 | 53 |
| FRVS/2012/1030 | Ing. Jana Filipová, Ing. Renata Bílková | Multimediální podpora pro výuku předmětu Elektronický obchod | | 116 | 116 |
| FRVS/2012/314 | Ing. Michal Kuběnka, Ph.D. | Inovace předmětu Financování podniku a aktualizace a tvorba výukových a studijních materiálů | | 35 | 35 |

5.10.3 Ostatní projekty

PŘEHLED OSTATNÍCH PROJEKTŮ A ZÍSKANÝCH FINANČNÍCH PROSTŘEDKŮ

| Grantová agentura či podporující subjekt | Počet projektů | Finanční částka v tis. Kč celkem ¹ | z toho na rok 2012 ² |
|--|----------------|---|---------------------------------|
| MŠMT ČR | 5 | 30 997 | 4 967 |
| MK – Ministerstvo kultury | 1 | 0 | 0 |
| Celkem | 6 | 30 997 | 4 967 |

5.10.4 Jmenný seznam řešených projektů

OSTATNÍ DOMÁCÍ AGENTURY

| Zadavatel | Řešitel | Název | IV v tis. Kč | NIV v tis. Kč | Celkem v tis. Kč |
|---------------------------|--|---|--------------|---------------|------------------|
| MŠMT ČR OP VpK | Ing. Petr Urbanec | Implementace moderních řídicích postupů s akcentem na řízení kvality a rozvoj procesního řízení, CZ.1.07/2.2.00/07.0107 | | 1 236 | 1 236 |
| MŠMT ČR OP VpK | doc. Ing. Pavel Petr, Ph.D. | Rozvoj studijních programů, didaktických metod a inovování modelu řízení v oblasti kombinovaného studia, CZ.1.07/2.2.00/15.0358 | 181 | 2 489 | 2 670 |
| MŠMT ČR OP VpK | prof. Ing. Jan Čapek, CSc. | Inovace a podpora doktorského studijního programu (INDOP) – <i>FES jako partner projektu CZ.1.07/2.2.00/28.0327</i> | - | 776 | 776 |
| MŠMT ČR OP VpK | Ing. Zdeněk Brodský, Ph.D., Ing. Karel Šatera, Ph.D., MBA | Řízení zdravotnických organizací - <i>FES jako partner projektu CZ.1.07/3.2.06/03.0012</i> | - | 120 | 120 |
| MŠMT – Rozvojový program | doc. Ing. et Ing. Renáta Myšková, Ph.D. | Společný studijní bakalářský program "Ekonomika a management" v anglickém jazyce – <i>FES jako partner projektu</i> | - | 165 | 165 |
| MK – Ministerstvo kultury | Ing. Jan Stejskal, Ph.D. | Metodika měření hodnoty služeb knihoven 3052/2012 SOLK | - | 0 | 0 |
| Celkem | | | 181 | 4 786 | 4 967 |

¹ Přidělené prostředky od poskytovatele

² Čerpané prostředky přidělené od poskytovatele

6 MEZINÁRODNÍ SPOLUPRÁCE VE VZDĚLÁVÁNÍ

6.1 Zapojení do programu LLP ERASMUS v roce 2012

| | LLP/Erasmus | Ceepus | Rozvojové programy MŠMT | Ostatní |
|---|-------------|--------|-------------------------|---------|
| Počet přijatých studentů | 78 | 2 | 1 | 0 |
| Počet vyslaných studentů | 57 | 2 | 0 | 0 |
| Počet vyslaných akademických pracovníků | 28 | 2 | 0 | 11 |
| Počet přijatých akademických pracovníků | 12 | 0 | 0 | 0 |
| Počet vyslaných ostatních pracovníků | 1 | - | - | - |
| Počet přijatých ostatních pracovníků | 0 | - | - | - |

Bilaterální dohody s partnerskými pracovišti

| | |
|----|--|
| A | Fachhochschule Oberösterreich Steyer |
| D | Hochschule Harz Halberstadt |
| D | Hochschule Bremerhaven |
| D | Friedrich-Schiller Universität Jena |
| D | Internationales Hochschulinstitut Zittau |
| D | Universität Bayreuth |
| D | Hochschule Aalen |
| B | Haute Ecole EPHEC Bruxel |
| E | Universidad de Vigo |
| E | Universidad de Huelva |
| E | Universidad de Jaen |
| E | Universitat de Valencia |
| SF | Turku University of Applied Sciences |
| SF | Aalto University |
| SF | Vaasan Ammattikorkeakoulu Vaasa |
| DK | Roskilde Handelsskole |

| | |
|----|--|
| N | Høgskolen i Lillehammer |
| G | University of Piraeus |
| I | Universita degli Studi di Parma |
| I | Universita degli Studi di Salerno |
| IS | University of Akureyri |
| LT | Siauliu Universitetas |
| LT | Klaipedos Universitetas |
| N | Hogskolen i Lillehammer |
| NL | Fontys Hogescholen |
| PL | Wyższa Szkoła Administracji Publicznej im. Stanisława Staszica w Białymstoku |
| PL | Uniwersytet Ekonomiczny we Wrocławiu |
| PL | Akademia Polonijna w Częstochowie |
| PL | Uniwersytet Jagielloński w Krakowie |
| PL | Wyższa Szkoła Handlu i Prawa Warszawa |
| PL | Wyższa Szkoła Bankowa w Gdańsku |
| PL | Lazarski School of Commerce and Law Uczelnia Lazarskiego |
| F | Université Paul Cézanne Marseille |
| F | Université de Nice Sophia Antipolis |
| F | Université d'Orleans |
| F | Universita di Corsica Pasquale Paoli |
| F | Université Aix- Marseille III |
| F | Université Montpellier |
| F | Université de Nimes |
| F | Université Paris Descartes |
| F | Université de la Reunion |
| P | Universidade Lusofona de Humanidades e Tecnologias Lisboa |
| P | Universidade do Minho Braga |
| P | Universidade Nova de Lisboa |
| P | Universidade Autónoma de Lisboa |
| P | Instituto Superior Dom Afonso III |
| P | Universidade de Évora |
| P | Universidade do Porto |

| | |
|----|---|
| P | Universidade dos Acores |
| P | Instituto Politécnico de Santarém |
| P | Universidade da Madeira |
| RO | Universitatea Româno-Americană Bucurest |
| RO | Universitatea Transilvania din Brasov |
| RO | Universitatea Babes-Bolyai Cluj-Napoca |
| SK | Univerzita Mateja Bela v Banskej Bystrici |
| SK | Žilinská univerzita v Žiline, Fakulta riadenia a informatiky |
| SK | Technická univerzita Košice, Ekonomická fakulta |
| SK | Ekonomická univerzita v Bratislave |
| SK | Slovak University of Agriculture in Nitra, Faculty of European Studies and Regional Development |
| SI | Univerza v Ljubljani |
| TR | Marmara Üniversitesi Istanbul |
| TR | Anadolu Üniversitesi Eskisehir |
| TR | Pamukkale Üniversitesi Denizli |

Fakulta je rovněž partnerským členem sítě č. CII-SK-0505-02-1111 *Rural Tourism Programs Network* v rámci programu CEEPUS (Central European Exchange Programme for University Studies), který je středoevropským výměnným univerzitním programem zaměřeným na regionální spolupráci v rámci sítě univerzit. V rámci této sítě v roce 2012 vyjeli dva akademičtí pracovníci, jedna studentka navazujícího studia a dva studenti doktorského studia. Přijela jedna studentka bakalářského studia a jeden student navazujícího studia.

Fakulta spolupracuje v rámci programu EUREKA – International Study on Rural Development around Europe se Slovenskou poľnohospodárskou univerzitou, University of West Hungary, Mosonmagyaróvár, Karelia University of Applied Sciences, Savonia University of Applied Sciences.

6.2 Mobility studentů a akademických pracovníků včetně finančních nákladů v roce 2012

| | Studenti | | | Akademičtí pracovníci | | |
|---------------|---------------|----------------|---------------|-----------------------|------------------|---------------|
| | počet výjezdů | student* měsíc | náklady v EUR | počet výjezdů | ak. prac.* týden | náklady v EUR |
| Celkem | 57 | 180,5 | 73 316,5 | 28 | 152 | 21 679,79 |

Při pobytech zahraničních učitelů byly předneseny studentům tyto přednášky:

| Přednášející | Datum | Téma přednášky |
|--|------------------------|---|
| Oxana Mejerė Šiauliai University | 1. – 5. 5. 2012 | Project Management |
| Stuart Gold USA Center for International Legal Studies Salzburg | 2. - 9. 5. 2012 | Civil Litigation in USA |
| Cornelia Pop, UB University, Cluj Napoca | 6. – 11. 5. 2012 | Romanian Financial Management – current trends |
| Agnieszka Brzostek, Stanislaw Staszic College of Public Administration Bialystok | 14. – 18. 5. 2012 | History and Scope of Activity Local Government in Poland |
| Murat Sari, Pamukkale University | 16. – 20. 5. 2012 | Time Domain Boundary Element Solution of the Two-Dimensional Wave Propagation Problems |
| Mehmet Ali Sarigöl, Pamukkale University | 16. – 20. 5. 2012 | An Equivalent Reformulation of Absolute Weighted Mean Methods |
| Maria Urbaniec, Polonia University in Czenstochowa | 21. – 25. 5. 2012 | Environmental Management |
| Ligita Šimanskienė, Klaipėda University | 21. 10. – 27. 10. 2012 | Sustainable Leadership and Managerial Problems |
| Alžbeta Kucharčíková, Žilinská univerzita v Žilině, Fakulta riadenia a informatiky | 5. – 9. 11. 2012 | Monetary Policy in the European Monetary Union; Position and Influence of Slovakia |
| Mária Ďurišová, Žilinská univerzita v Žilině, Fakulta riadenia a informatiky | 5. – 9. 11. 2012 | Banking. Products of Borrowing. Dealing with Derivatives at the Market |
| Emese Tokarčíková, Žilinská univerzita v Žilině, Fakulta riadenia a informatiky | 5. – 9. 11. 2012 | Theory of the Firm. Microeconomic Role of the State. |
| Beata Mikušová Meričková, Univerzita Mateja Béla v Banskej Bystrici | 5. – 9. 11. 2012 | The Problem of Resource Allocation Efficiency in the Economy. Changes in Understanding of the Role of Public Sector. Experiences in Conditions of SR. |
| Jana Štrangfeldová, Univerzita Mateja Béla v Banskej Bystrici | 5. – 9. 11. 2012 | Possibilities of Financing of Public Services in the Slovak Republic with a Focus on Financing of Health Services. Program Budgeting in Public Administration in the Slovak Republic |
| Šubertová Elena | 5. – 9. 11. 2012 | Conditions and results of shakeout of the Slovak companies |
| Hittmár Štefan, Lendel Viliam | 5. – 9. 11. 2012 | Tools for the relation management with customers |

| Přednášející | Datum | Téma přednášky |
|--|------------------|--|
| Franz Thorsten , Hochschule Harz | 5. – 9. 11. 2012 | Limits of Economisation in Public Administration |
| Earl Molander School of Business Administration, Portland State University USA | 12. 11. 2012 | Case Writing for Students and Professors |

7 VÝZKUMNÁ A VÝVOJOVÁ ČINNOST

7.1 Zapojení do tvůrčí a vědecko-výzkumné činnosti

7.1.1 Přehled grantů a dalších finančních podpor od tuzemských subjektů v roce 2012

| Grantová agentura či podporující subjekt | Počet projektů | Finanční částka v tis. Kč celkem ³ | z toho na rok 2012 ⁴ |
|--|----------------|---|---------------------------------|
| GAČR | 1 | 645 | 223 |
| TAČR | 1 | 1 531 | 756 |
| MV ČR | 1 | 2 000 | 400 |
| MŠMT ČR - IGA | 3 | 2 717 | 2 717 |
| Celkem | 5 | 6 893 | 4 096 |

7.1.2 Jmenný seznam řešených projektů

GAČR

| Kód | Řešitel | Název | IV v tis. Kč | NIV v tis. Kč | Celkem v tis. Kč |
|---------------|-----------------------|--|--------------|---------------|------------------|
| P403/10/P334 | Ing. Jan Panuš, Ph.D. | Využití GRID technologie pro modelování a optimalizaci procesů ve veřejné správě | - | 223 | 223 |
| Celkem | | | - | 223 | 223 |

TAČR

| Kód | Řešitel | Název | IV v tis. Kč | NIV v tis. Kč | Celkem v tis. Kč |
|---------------|----------------------------------|--|--------------|---------------|------------------|
| TD010130 | Doc. Ing. Ilona Obršálová, Ph.D. | Regionalizace indikátorů ekonomické výkonnosti ve vazbě na kvalitu životního prostředí | | 756 | 756 |
| Celkem | | | - | 756 | 756 |

³ Přidělené prostředky od poskytovatele

⁴ Čerpané prostředky přidělené od poskytovatele

OSTATNÍ DOMÁCÍ AGENTURY

| Zadavatel | Řešitel | Název | IV v tis. Kč | NIV v tis. Kč | Celkem v tis. Kč |
|-----------------|-------------------------------------|--|--------------------|---------------------|------------------------|
| MV ČR | Prof. Ing. Jan Čapek, CSc. | Bezpečnost občanů – krizové řízení, MV-59924/P-2010 | - | 400 | 400 |
| MŠMT ČR, IGA | Prof. Ing. Jan Čapek, CSc. | Vědecko-výzkumné aktivity v Systémovém inženýrství a informatice, SGFES02 | - | 1 148 | 1 148 |
| MŠMT ČR, IGA | Doc. Ing. Marcela Kožená, Ph.D. | Vědecko-výzkumné aktivity v oblasti „Ekonomika a management“, SGFES03 | - | 951 | 951 |
| MŠMT ČR, IGA | Doc. Ing. Jolana Volejníková, Ph.D. | Vědecko-výzkumné aktivity v oblasti „Hospodářská politika a správa“, SGFES01 | - | 618 | 618 |
| Celkem | | | | 3 117 | 3 117 |

7.2 Vývoj počtu všech grantů, výzkumných studií v letech 2006 – 2012

| Agentura | Ukazatel | 2006 | 2007 | 2008 | 2009 | 2010 | 2011 | 2012 |
|----------|---|------|-------|-------|-------|-------|-------|-------|
| FRVŠ | podané granty | 8 | 7 | 6 | 9 | 7 | 13 | 7 |
| | přijaté granty | 4 | 1 | 1 | 2 | 1 | 8 | 3 |
| | přidělené finanční prostředky v tis. Kč | 880 | 40 | 401 | 148 | 1 215 | 3 570 | 204 |
| GAČR | podané granty | 6 | 4 | 9 | 11 | 4 | 12 | 15 |
| | přijaté granty | 1 | 0 | 3 | 5 | 1 | 1 | 0 |
| | pokračující granty | 1 | 2 | 1 | 2 | 7 | 4 | 1 |
| | přidělené finanční prostředky v tis. Kč | 465 | 610 | 1 566 | 2 416 | 2 680 | 1 529 | 223 |
| UPCE | podané granty | 7 | 5 | 0 | 1 | 4 | 3 | 3 |
| | přijaté granty | 7 | 5 | 0 | 1 | 4 | 3 | 3 |
| | přidělené finanční prostředky v tis. Kč | 268 | 223** | 0 | 650 | 2 259 | 2 286 | 2 717 |
| TAČR | podané granty | 0 | 0 | 0 | 0 | 0 | 0 | 2 |
| | přijaté granty | 0 | 0 | 0 | 0 | 0 | 0 | 1 |
| | přidělené finanční prostředky v tis. Kč | 0 | 0 | 0 | 0 | 0 | 0 | 756 |

| Agentura | Ukazatel | 2006 | 2007 | 2008 | 2009 | 2010 | 2011 | 2012 |
|---------------------------|---|-------|-------|------|------|------|--------|-------|
| Ostatní tuzemské subjekty | podané granty | 13 | 1 | 1 | 4* | 8 | 8* | 7* |
| | přijaté granty | 6 | 1 | 0 | 0 | 0 | 5 | 3 |
| | přidělené finanční prostředky v tis. Kč | 2 069 | 1 526 | 0 | 0 | 0 | 16 901 | 1 061 |
| Zahraniční | podané granty | 4 | 5 | 8 | 5* | 6* | 5* | 4* |
| | přijaté granty | 1 | 0 | 0 | 0 | 0 | 0 | 0 |
| | přidělené finanční prostředky v tis. Kč | 500 | 0 | 0 | 0 | 0 | 0 | 0 |

*včetně spolupracujících účastí **částka zahrnuje 1 grant týkající se vědecko-výzkumné činnosti a 4 granty, které mají charakter inovace pedagogického procesu

7.3 Mezinárodní spolupráce ve výzkumu

7.3.1 Bilaterální dohody s partnerskými pracovišti

Smluvní partnerství

| | |
|----|--|
| D | Internationales Hochschulinstitut Zittau |
| D | Hochschule Bremen |
| D | Sächsisches Staatsministerium für Umwelt und Landwirtschaft Dresden |
| SK | Žilinská univerzita v Žiline, Fakulta riadenia a informatiky |
| SK | Ekonomická univerzita v Bratislave, Fakulta hospodárskej informatiky |
| SK | Univerzita P.J.Šafárika v Košiciach |
| SK | Poľnohospodárska univerzita Nitra |
| BR | Catholic University of Rio de Janeiro |
| BR | University of Sao Paulo |
| PL | Akademija Polonina w Częstochowie |
| PL | Wysza Sokola Administracji Publicznej w Lodzi |
| PL | University of Economics Wroclaw |
| MN | University of Montenegro |
| RU | Southern Branch of the Russian State Hydro-Meteorological University of Saint-Petersburg |
| UK | University of Abertay Dundee |
| SP | Universita Politecnica de Catalunya |
| LT | Siauliai university Šiauliai |

Partnerství v rámci výzkumných programů

| | |
|----|--|
| B | Katholieke Universiteit Leuven |
| D | Internationales Hochschulinstitut Zittau |
| D | Universität Potsdam |
| D | Ernst-Moritz-Arndt-Universität Greifswald, Institut für Geographie und Geologie, Greifswald |
| DK | University of Copenhagen, Institute of Geography |
| E | Universitat Autònoma de Barcelona |
| F | University of Joensuu, Savonlinna Institute for Regional Development and Research |
| GR | University of Thessaly, Environmental and Spatial Planning Laboratory, Volos |
| I | Università Ca' Foscari, Department of Economics, Venezia |
| NL | European Institute of Comparative Urban Research, Rotterdam |
| PL | Polish Academy of Sciences, Stanisław Leszczycki Institute of Geography and Spatial Organization |
| PT | Universidade de Coimbra, Institute of Urban and Regional Studies |
| SK | Univerzita P. J. Šafárika v Košiciach, Fakulta verejnej správy |
| SK | Technická univerzita v Košiciach, Ekonomická fakulta |
| UK | The Nottingham Trent University |
| SK | Slovak University of Agriculture in Nitra, Faculty of European Studies and Regional Development |
| HU | University of West Hungary , Mosonmagyaróvár |
| SF | Karelia University of Applied Sciences |
| SF | Savonia University of Applied Sciences |
| LT | Siauliai University Šiauliai |
| UK | University of Central Lancashire, Preston |

7.4 Publikační činnost

Vývoj výsledků výzkumu, experimentálního vývoje a inovací v letech 2002 – 2012

| | 2002 | 2003 | 2004 | 2005 | 2006 | 2007 | 2008* | 2009 | 2010 | 2011 | 2012 |
|---|------|------|------|------|------|------|-------|------|------|------|------|
| Počet záznamů vykázaných do RIV celkem | 379 | 201 | 246 | 266 | 325 | 336 | 303 | 299 | 261 | 196 | 174 |

*změna metodiky vykazování

Přehled druhů výsledků v roce 2012 podle jednotlivých skupin

| | J | B | C | D | A | M | R | Nmap |
|---------------|----------|----------|----------|----------|----------|----------|----------|-------------|
| Celkem | 62 | 7 | 14 | 73 | 2 | 7 | 7 | 2 |

| | | | |
|----------|------------------------------------|-------------|---|
| <i>J</i> | <i>Článek v odborném periodiku</i> | <i>A</i> | <i>Elektronická a audiovizuální tvorba</i> |
| <i>B</i> | <i>Odborná kniha</i> | <i>M</i> | <i>Konference</i> |
| <i>C</i> | <i>Kapitola v odborné knize</i> | <i>R</i> | <i>Software</i> |
| <i>D</i> | <i>Článek ve sborníku</i> | <i>Nmap</i> | <i>Specializovaná mapa s odborným obsahem</i> |

7.5 Nejvýznamnější vědecké akce, konference a další aktivity v roce 2012

Kromě svých vzdělávacích aktivit Fakulta ekonomicko-správní pravidelně realizuje vědecké aktivity jako jsou odborné konference, semináře a workshopy, rovněž zapojuje do výuky pracovníky aplikační sféry. V roce 2012 se do výuky zapojilo 49 odborníků z aplikační sféry, z toho největší počet v rámci přednáškového Týdne teorie a praxe v ekonomice (celkem 20 odborníků).

Fakulta úzce spolupracuje se společnostmi Foxconn CZ, a.s., Kiekert, a.s., Synthesia, a.s., Philip Morris ČR a.s., NonStop Recruitent, s.r.o., LMC s.r.o., MenSeek s.r.o., Holcim a.s., Ingersoll Rand s.r.o., Procter and Gamble CR s.r.o., Tesco Stores CR a.s., Magistrátem města Pardubic, Krajským úřadem Pardubického kraje, Krajskou hospodářskou komorou PK, Úřadem práce Pardubice, Ministerstvem vnitra ČR – Institut ochrany obyvatelstva v Lázních Bohdaneč. Spolupráce se týká zejména realizace odborných povinných praxí studentů v uvedených společnostech, zpracování závěrečných prací na témata zadaná společnostmi, odborné exkurze studentů, zapojení některých zaměstnavatelů do projektů OP VK realizovaných fakultou, odborné přednášky zástupců daných organizací ve výuce, zpracování expertních analýz se zapojením studentů, apod.

V roce 2012 se uskutečnilo 9 odborných exkurzí se studenty v rámci jednotlivých předmětů (např. návštěva expozice ČNB, exkurze Foxconn, a.s., Magistrát Pardubice, Krajský úřad Pardubického kraje, Státní okresní archiv apod.).

Přehled vybraných vědeckých a dalších aktivit fakulty v roce 2012

VEŘEJNÁ SPRÁVA 2012

Vědecká konference zaměřená na propojování poznatků z oblasti ekonomiky, informačních technologií, teorie a praxe výkonu správní činnosti. Hlavními tématy byly problematika kvality a efektivnosti výkonu veřejné správy, otázky ekonomické efektivnosti jednotlivých subjektů operujících v regionu jako celku, rozvoj informačních a komunikačních technologií pro vyšší efektivitu fungování veřejné správy; informační systémy ve veřejné správě.

Pořadatel: Fakulta ekonomicko-správní

KRIZOVÝ MANAGEMENT 2012

Konference je zaměřena na propojení teoretických poznatků a praktických aplikací krizového managementu, zabývá se analýzou rizika, informační podporou a ekonomikou mimořádných událostí.

Pořadatel: Fakulta ekonomicko-správní, Ministerstvo vnitra – GŘ HZS ČR, Institut ochrany obyvatelstva Lázně Bohdaneč

AKTUÁLNÍ OTÁZKY SOCIÁLNÍ POLITIKY 2012 – TEORIE A PRAXE

Šestý ročník vědecké konference s mezinárodní účastí na téma problematiky financování a managementu ve veřejné správě a neziskovém sektoru, komunitní plánování, kvalita a jakost v sociálních službách v kontextu inspekcí kvality sociálních služeb, rozvoj lidských zdrojů ve veřejné správě a neziskovém sektoru.

Pořadatel: Fakulta ekonomicko-správní, Odbor sociálních věcí Magistrátu města Pardubice, Krajský úřad Pardubického kraje

SYSTÉMOVÉ INŽENÝRSTVÍ 2012 (SYSIN11)

43. ročník vědecké konference Systémové inženýrství 2012 je věnován problematice využití systémového přístupu, systémové myšlení, systémové vědy pro řešení konkrétních problémů v různých oblastech, např. systémového inženýrství, informatiky, ekonomické, filozofické, psychologické, právní atd.

Pořadatel: Ústav systémového inženýrství a informatiky

TÝDEN TEORIE A PRAXE V EKONOMICE

Šestý ročník přednášek pro studenty i odbornou veřejnost zajišťované akademickými pracovníky z jiných univerzit a odborníky z praxe.

Pořadatel: Ústav podnikové ekonomiky a managementu

REGIONÁLNÍ ROZVOJ MEZI TEORIÍ A PRAXÍ II - REGIONÁLNÍ ROZVOJ A RIO PO 20-TI LETECH

Konference uspořádaná na téma uplatnění indikátorů udržitelného rozvoje na lokální úrovni v době, kdy se veřejná správa a samospráva potýkají s nedostatkem finančních prostředků na rozvoj i na své fungování.

Pořadatel: Ústav regionálních a bezpečnostní věd, Civitas per Populi

GIS DAY 2012

Osvětově-informační den, během kterého specialisté na geografické informační systémy informují veřejnost o tom, co je to GIS a jak tato důležitá technologie ovlivňuje náš každodenní život.

Pořadatel: Ústav systémového inženýrství a informatiky

PŘEDNÁŠKY O MATEMATICE, FYZICE A PŘÍBUZNÝCH OBORECH

Pokračování cyklu přednášek a setkání určených všem, kdo mají zájem o uvedené obory. Přednášky jsou určeny pedagogickým pracovníkům a studentům UPa i dalším zájemcům.

Pořadatel: ÚMKM FES, KEEZ DFJP, JČMF – Pardubická pobočka

SOFTWAREVÉ ŘEŠENÍ "BUSINESS INTELLIGENCE?"

Odborná přednáška spojená s diskusí na téma možnosti softwarového řešení systému Business Intelligence prostřednictvím MagnusWeb-u a BIZguard-u. Přednášel Václav LABAŠ, konzultant České kapitálové informační agentury, a.s.

Pořadatel: Ústav systémového inženýrství a informatiky

CYKLUS PŘEDNÁŠEK VE SPOLUPRÁCI S CENTER FOR INTERNATIONAL LEGAL STUDIES

Přednášky amerického advokáta Stuarda Golda na téma Civilní spory v USA.

Pořadatel: Ústav správních a sociálních věd

CASE WRITING FOR STUDENTS AND PROFESSORS

Odborná přednáška Prof. Earl Molander, PhD., School of Business Administration, Portland State University.

Pořadatel: Ústav správních a sociálních věd

SOUČASNÁ EKONOMICKÁ SITUACE V ČR

Odborná přednáška spojená s diskusí. Přednášel prof. Ing. Vladimír Tomšík, Ph.D., viceguvernér ČNB.

Pořadatel: Ústav ekonomických věd

PERSPEKTIVY ČESKÉ EKONOMIKY

Odborná přednáška pro studenty a akademické pracovníky na téma Výzvy budoucnosti: Zvládne ČR strukturální reformy? Přednášel Doc. Ing. Pavel Mertlík CSc. - hlavní ekonom Raiffeisenbank a.s. a pedagog na Institutu ekonomických studií Fakulty sociálních věd Univerzity Karlovy a bývalý ministr financí.

Pořadatel: Ústav ekonomických věd

ŘÍZENÍ ÚSPOR A ODSTRAŇOVÁNÍ PLÝTVÁNÍ VE VEŘEJNÉM SEKTORU

Odborná přednáška spojená s diskusí. Přednášel Ing. Milan Půček, MBA, Ph.D. ředitel Muzea regionu Valašsko. Přednáška se dotýkala problematiky dosahování úspor ve veřejném sektoru.

Pořadatel: Ústav ekonomických věd

SPECIFIKA PERSONÁLNÍHO MANAGEMENTU V ORGANIZACI VEŘEJNÉHO SEKTORU

Odborná přednáška spojená s diskusí zaměřená na představení specifik personálního managementu, zejména na oblasti motivace, stimulace. Přednášel RNDr. Tomáš Řehák, ředitel Městské knihovny v Praze.

Pořadatel: Ústav ekonomických věd

KRAJSKÝ ROZPOČET V PRAXI

Odborná přednáška spojená s diskusí. Přednášel Ing. Jaroslav Folprecht, ředitel Krajského úřadu Pardubického kraje.

Pořadatel: Ústav regionálních a bezpečnostních věd

REFORMY EKONOMICKÉ GOVERNANCE EU JAKO REAKCE NA DLUHOVOU KRIZI

Odborná přednáška spojená s diskusí. Doc. Ing. Josef Abrahám, Ph.D. z Fakulty mezinárodních vztahů Vysoké školy ekonomické v Praze a Ing. Olga Francová z Odboru koncepčního a institucionálního Úřadu vlády ČR.

Pořadatel: Ústav regionálních a bezpečnostních věd

BEZPEČNÉ ÚZEMNÍ PLÁNOVÁNÍ

Seminář pro úředníky úřadů územního plánování zaměřený na problematiku bezpečnosti obyvatelstva, kterou lze ovlivnit územně plánovacími prostředky.

Pořadatel: Ústav regionálních a bezpečnostních věd

MARKET ANALYSIS AND ITS IMPACT IN TO REGIONAL DEVELOPMENT

Vědecký seminář spojený s přednáškou pro studenty a zaměstnance FES. Přednášel Toma Kauko. Department of Geography, NTNU, Trondheim, Norway.

Pořadatel: Ústav regionálních a bezpečnostní věd

FINANČNÍ ANALÝZA JAKO NÁSTROJ PRO ZVYŠOVÁNÍ VÝKONNOSTI PODNIKU

Odborný seminář pro studenty prezenčního studia. Přednášející Ing. et Ing. Martin Zikmund, jednatel společnosti Mitana.

Pořadatel: Ústav podnikové ekonomiky a managementu

PRODUKTOVÝ MARKETING SE ZAMĚŘENÍM NA AUTOMOBILY

Odborná přednáška spojená s diskusí pro studenty prezenčního studia. Přednášející: Ing. Pavel Hepnar, Auto Škoda, a.s. Mladá Boleslav.

Pořadatel: Ústav podnikové ekonomiky a managementu

VLIV EMISNÍCH POVOLENEK NA VNITŘNÍ ŘÍZENÍ PRŮMYSLOVÉHO PODNIKU

Odborná přednáška spojená s diskusí pro studenty prezenčního studia. Přednášející Ing. Dagmar Šefčíková, vedoucí Útvaru controllingu Synthesia Pardubice.

Pořadatel: Ústav podnikové ekonomiky a managementu

ŘÍZENÍ PRACOVNÍHO VÝKONU

Odborná přednáška spojená s diskusí pro studenty prezenčního studia. Přednášející: Andrej Bukovčan, HR Manager, Holcim Prachovice.

Pořadatel: Ústav podnikové ekonomiky a managementu

KONTAKT 2012

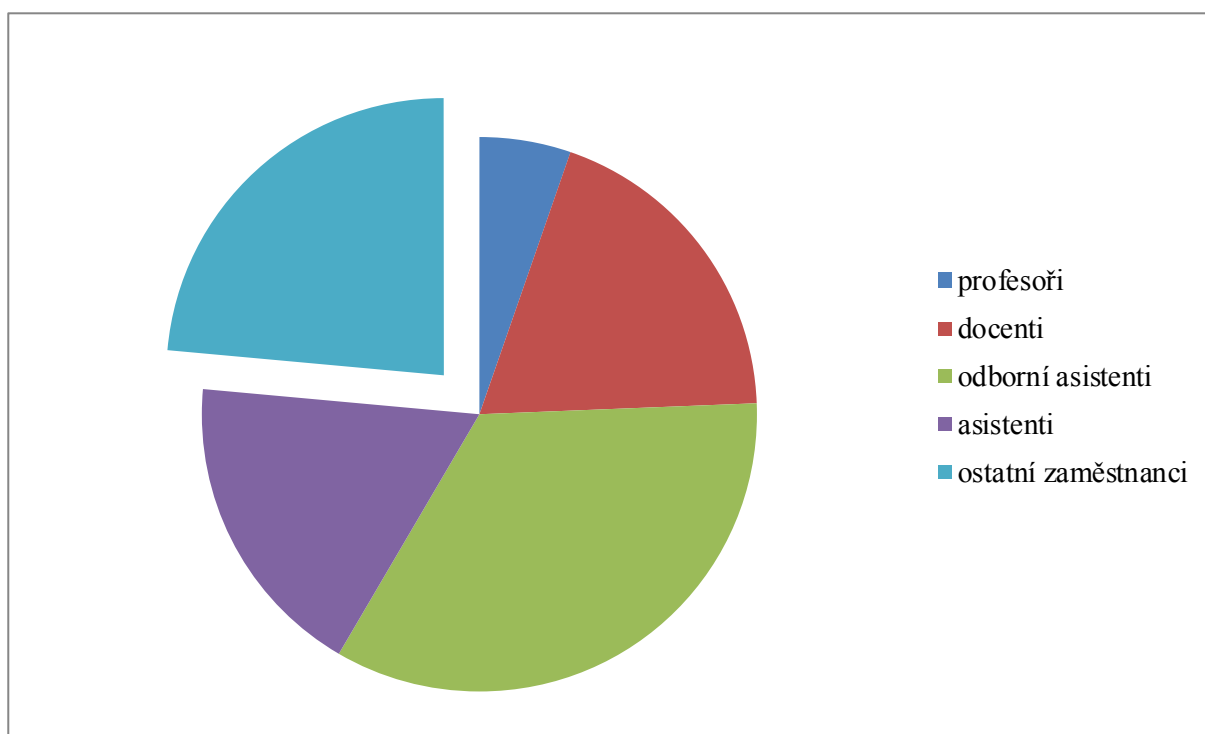
Setkání zástupců firem se studenty Univerzity Pardubice s cílem poskytnout jim informace o profilech podniků a možnostech uplatnění absolventů fakult.

Pořadatel: Fakulta ekonomicko-správní, Fakulta chemicko-technologická

8 AKADEMIČTÍ PRACOVNÍCI

8.1 Přepočtený stav zaměstnanců k 31. 12. 2012 podle jednotlivých organizačních složek fakulty

| Útvar | Akademičtí pracovníci | | | | | Ostatní | Celkem |
|---------------|-----------------------|-------------|-------------------|-------------|-------------|-------------|-------------|
| | profesoři | docenti | odborní asistenti | asistenti | celkem | | |
| ÚMKM | 1,0 | 2,0 | 4,2 | 3,2 | 10,4 | 1,0 | 11,4 |
| ÚSSV | 0,5 | 1,0 | 7,0 | 3,5 | 12,0 | 1,0 | 13,0 |
| ÚSII | 1,2 | 3,5 | 9,0 | 4,0 | 17,7 | 4,0 | 21,7 |
| ÚPEM | 0,0 | 5,1 | 3,6 | 4,0 | 12,7 | 1,0 | 13,7 |
| ÚRBV | 0,0 | 3,0 | 2,0 | 1,9 | 6,9 | 1,0 | 7,9 |
| ÚEV | 1,5 | 1,0 | 7,5 | 1,0 | 11,0 | 1,0 | 12,0 |
| Děkanát | 1,0 | 3,0 | 0,0 | 0,0 | 4,0 | 14,0 | 18,0 |
| Celkem | 5,2 | 18,6 | 33,3 | 17,6 | 74,7 | 20,0 | 97,7 |

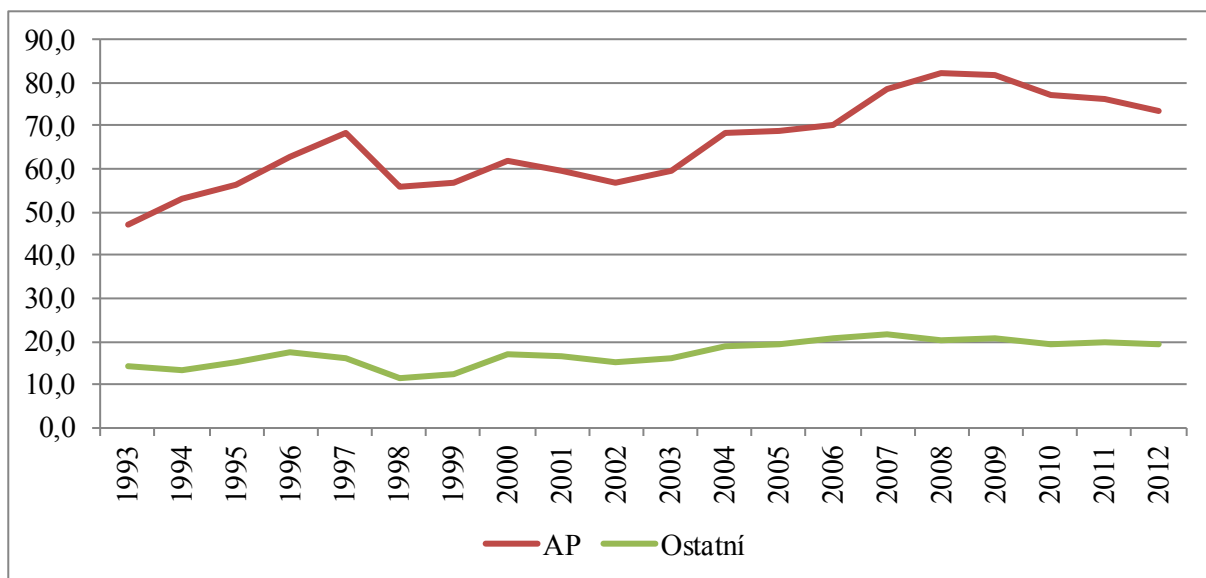


Průměrný přepočtený stav zaměstnanců za rok 2012

| Útvar | Akademičtí pracovníci | | | | | Ostatní | Celkem |
|---------------|-----------------------|-------------|-------------------|-------------|-------------|-------------|-------------|
| | profesoři | docenti | odborní asistenti | asistenti | celkem | | |
| Celkem | 5,2 | 18,6 | 30,0 | 19,8 | 73,6 | 19,4 | 93,0 |

8.2 Vývoj průměrných přepočtených počtů zaměstnanců v období 1993 – 2012

| Rok | AP | Ostatní | Celkem | Ostatní/AP | Studenti/AP |
|------|-------------|-------------|-------------|------------|-------------|
| 1993 | 47,2 | 14,3 | 61,5 | 0,30 | 5,8 |
| 1994 | 53,2 | 13,5 | 66,7 | 0,25 | 9,3 |
| 1995 | 56,4 | 15,1 | 71,5 | 0,27 | 12,7 |
| 1996 | 62,6 | 17,4 | 80,0 | 0,28 | 16,3 |
| 1997 | 68,4 | 16,0 | 84,4 | 0,23 | 15,6 |
| 1998 | 55,9 | 11,4 | 67,3 | 0,20 | 19,2 |
| 1999 | 56,7 | 12,5 | 69,2 | 0,22 | 19,4 |
| 2000 | 61,7 | 16,9 | 78,6 | 0,27 | 19,1 |
| 2001 | 59,6 | 16,7 | 76,3 | 0,28 | 22,9 |
| 2002 | 56,7 | 15,0 | 71,7 | 0,21 | 26,6 |
| 2003 | 59,5 | 16,0 | 75,5 | 0,27 | 31,3 |
| 2004 | 68,2 | 18,8 | 87,0 | 0,28 | 30,0 |
| 2005 | 68,7 | 19,4 | 88,1 | 0,28 | 32,9 |
| 2006 | 70,3 | 20,8 | 91,1 | 0,29 | 36,1 |
| 2007 | 78,7 | 21,6 | 100,3 | 0,28 | 32,2 |
| 2008 | 82,1 | 20,2 | 102,3 | 0,25 | 30,0 |
| 2009 | 81,9 | 20,9 | 102,8 | 0,25 | 33,7 |
| 2010 | 77,2 | 19,2 | 96,4 | 0,25 | 31,9 |
| 2011 | 76,2 | 19,6 | 95,8 | 0,26 | 32,4 |
| 2012 | 73,6 | 19,4 | 93,0 | 0,26 | 30,9 |



8.3 Kvalifikační struktura akademických pracovníků k 31. 12. 2012 v přepočteném počtu

| | Přep. osob | % |
|-------------------------------------|-------------|--------------|
| Profesoři celkem | 5,2 | 6,9 |
| Docenti celkem | 18,6 | 24,9 |
| Odborní asistenti celkem | 33,3 | 44,6 |
| Asistenti celkem | 17,6 | 23,6 |
| Celkem akademičtí pracovníci | 74,7 | 100,0 |

8.4 Kvalifikační struktura akademických pracovníků k 31. 12. 2012 ve fyzickém počtu

| | Počet osob | % |
|-------------------------------------|------------|--------------|
| Profesoři celkem | 7 | 8,5 |
| Docenti celkem | 21 | 25,6 |
| Odborní asistenti celkem | 35 | 42,7 |
| Asistenti celkem | 19 | 23,2 |
| Celkem akademičtí pracovníci | 82 | 100,0 |

8.5 Vývoj kvalifikační struktury akademických pracovníků v období 2008 – 2012

| Rok | Profesoři | | | | | Docenti | | | | |
|--------------------------|-----------|------|------|------|------|---------|------|------|------|------|
| | 2008 | 2009 | 2010 | 2011 | 2012 | 2008 | 2009 | 2010 | 2011 | 2012 |
| v přepočteném počtu | 7,5 | 5,2 | 5,0 | 5,1 | 5,2 | 19,0 | 20,7 | 20,8 | 20,1 | 18,6 |
| v % z přepočteného počtu | 9,0 | 6,3 | 6,5 | 6,7 | 6,9 | 22,7 | 25,3 | 26,9 | 26,4 | 24,9 |
| ve fyzickém počtu | 9 | 7 | 6 | 6 | 7 | 23 | 24 | 24 | 23 | 21 |
| v % z fyzického počtu | 9,5 | 7,6 | 7,1 | 7,3 | 8,5 | 24,2 | 25,8 | 28,6 | 28,1 | 25,6 |

| Rok | Odborní asistenti | | | | | Asistenti | | | | |
|--------------------------|-------------------|------|------|------|------|-----------|------|------|------|------|
| | 2008 | 2009 | 2010 | 2011 | 2012 | 2008 | 2009 | 2010 | 2011 | 2012 |
| v přepočteném počtu | 23,0 | 27,9 | 28,4 | 28,9 | 33,3 | 34,3 | 28,1 | 23,0 | 22,0 | 17,6 |
| v % z přepočteného počtu | 27,4 | 34,1 | 36,8 | 38,0 | 44,6 | 40,9 | 34,3 | 29,8 | 28,9 | 23,6 |
| ve fyzickém počtu | 25 | 31 | 30 | 30 | 35 | 38 | 31 | 24 | 23 | 19 |
| v % z fyzického počtu | 26,3 | 33,3 | 35,7 | 36,7 | 42,7 | 40,0 | 33,3 | 28,6 | 28,0 | 23,2 |

8.6 Věková struktura akademických pracovníků k 31. 12. 2012

(počet ve fyzických osobách)

| Věk | Akademičtí pracovníci | | | | | | | | Vědečtí pracovníci | |
|---------------|-----------------------|----------|-----------|----------|-------------|-----------|-----------|----------|--------------------|----------|
| | profesoři | | docenti | | odb. asist. | | asistenti | | | |
| | celkem | ženy | celkem | ženy | celkem | ženy | celkem | ženy | celkem | ženy |
| do 29 let | 0 | 0 | 0 | 0 | 2 | 2 | 1 | 0 | 0 | 0 |
| 30-39 let | 0 | 0 | 2 | 0 | 22 | 7 | 14 | 2 | 1 | 0 |
| 40-49 let | 0 | 0 | 4 | 4 | 6 | 5 | 1 | 0 | 1 | 1 |
| 50-59 let | 2 | 0 | 5 | 3 | 2 | 1 | 2 | 0 | 0 | 0 |
| 60-69 let | 3 | 1 | 5 | 1 | 3 | 0 | 1 | 0 | 0 | 0 |
| nad 70 let | 2 | 0 | 5 | 0 | 0 | 0 | 0 | 0 | 0 | 0 |
| celkem | 7 | 1 | 21 | 8 | 35 | 15 | 19 | 2 | 2 | 1 |
| Průměr | 66 | | 56 | | 39 | | 38 | | 36 | |

8.7 Vývoj věkové struktury akademických pracovníků v období 2008– 2012

| Věková skupina | ve fyzickém počtu | | | | | v % | | | | |
|------------------|-------------------|----|----|----|----|-----|-----|-----|-----|-----|
| | 08 | 09 | 10 | 11 | 12 | 08 | 09 | 10 | 11 | 12 |
| do 29 let včetně | 16 | 14 | 6 | 4 | 3 | 16 | 15 | 7 | 5 | 4 |
| 30 - 39 | 29 | 28 | 31 | 32 | 38 | 30 | 30 | 37 | 39 | 46 |
| 40 - 49 | 15 | 15 | 14 | 14 | 11 | 15 | 16 | 17 | 17 | 13 |
| 50 - 59 | 13 | 14 | 15 | 13 | 11 | 13 | 15 | 18 | 16 | 13 |
| 60 - 69 | 20 | 17 | 14 | 13 | 12 | 20 | 18 | 17 | 16 | 15 |
| 70 a více | 5 | 5 | 4 | 6 | 7 | 5 | 5 | 5 | 7 | 9 |
| Celkem | 98 | 93 | 84 | 82 | 82 | 100 | 100 | 100 | 100 | 100 |

8.8 Kvalifikační růst akademických pracovníků v roce 2012

DOKTORSKÉ STUDIUM

| | |
|----------------------|--|
| akademický pracovník | MGR. LIBOR KOUDELA |
| zahájení | 2004 |
| obor | Obecné otázky matematiky |
| pracoviště | Matematicko-fyzikální fakulta UK Praha |
| výsledek | obhájeno dne 10. 2. 2012 |

| | |
|----------------------|--|
| akademický pracovník | ING. JIŘÍ NOŽIČKA |
| zahájení | 2004 |
| obor | Řízení a ekonomika podniku (Chemické a procesní inženýrství) |
| pracoviště | VŠCHT Praha |
| výsledek | Obhájeno 28. 2. 2012 |

| | |
|----------------------|-------------------------------|
| akademický pracovník | ING. RENÁTA BÍLKOVÁ |
| zahájení | 2005 |
| obor | Informatika ve veřejné správě |
| pracoviště | FES Univerzita Pardubice |
| výsledek | probíhá |

| | |
|----------------------|-------------------------------|
| akademický pracovník | ING. OLDŘICH HORÁK |
| zahájení | 2007 |
| obor | Informatika ve veřejné správě |
| pracoviště | FES Univerzita Pardubice |
| výsledek | probíhá |

| | |
|----------------------|-------------------------------|
| akademický pracovník | ING. TOMÁŠ KOŘÍNEK |
| zahájení | 2007 |
| obor | Informatika ve veřejné správě |
| pracoviště | FES Univerzita Pardubice |
| výsledek | probíhá |

| | |
|----------------------|-------------------------------|
| akademický pracovník | ING. ONDŘEJ SVOBODA |
| zahájení | 2007 |
| obor | Regionální a veřejná ekonomie |
| pracoviště | FES Univerzita Pardubice |
| výsledek | probíhá |

| | |
|----------------------|----------------------------------|
| akademický pracovník | ING. TICIANO COSTA JORDAO |
| zahájení | 2008 |
| obor | Environmentální inženýrství |
| pracoviště | FCHT Univerzita Pardubice |
| výsledek | probíhá |

| | |
|----------------------|--------------------------------------|
| akademický pracovník | ING. PAVLA KOŤÁTKOVÁ STRÁNSKÁ |
| zahájení | 2008 |
| obor | Regionální a veřejná ekonomie |
| pracoviště | FES Univerzita Pardubice |
| výsledek | obhájeno dne 25. 6. 2012 |

| | |
|----------------------|-------------------------------|
| akademický pracovník | ING. ZDENĚK MATĚJA |
| zahájení | 2008 |
| obor | Regionální a veřejná ekonomie |
| pracoviště | FES Univerzita Pardubice |
| výsledek | probíhá |

| | |
|----------------------|-------------------------------|
| akademický pracovník | ING. ZDENĚK ŘÍZEK |
| zahájení | 2008 |
| obor | Regionální a veřejná ekonomie |
| pracoviště | FES Univerzita Pardubice |
| výsledek | probíhá |

| | |
|----------------------|---------------------------|
| akademický pracovník | ING. ALEŠ HORČIČKA |
| zahájení | 2009 |
| obor | Management |
| pracoviště | FES Univerzita Pardubice |
| výsledek | probíhá |

| | |
|----------------------|-------------------------------|
| akademický pracovník | ING. MARTIN NOVÁK |
| zahájení | 2009 |
| obor | Elektrotechnika a informatika |
| pracoviště | FEI Univerzita Pardubice |
| výsledek | probíhá |

| | |
|----------------------|-------------------------------|
| akademický pracovník | MGR. ONDŘEJ SLAVÍČEK |
| zahájení | 2009 |
| obor | Regionální a veřejná ekonomie |
| pracoviště | FES Univerzita Pardubice |
| výsledek | probíhá |

| | |
|----------------------|--------------------------------------|
| akademický pracovník | ING. ET ING. BARBORA ZEMANOVÁ |
| zahájení | 2009 |
| obor | Management |
| pracoviště | FES Univerzita Pardubice |
| výsledek | obhájeno dne 12. 9. 2012 |

| | |
|----------------------|---|
| akademický pracovník | ING. RADKO KRÍŽ |
| zahájení | 2010 |
| obor | Řízení a ekonomika podniku |
| pracoviště | Katedra ekonomiky, manažerství a humanitních věd – ČVUT Praha |
| výsledek | probíhá |

| | |
|----------------------|---------------------------|
| akademický pracovník | ING. JOSEF NOVOTNÝ |
| zahájení | 2010 |
| obor | Management |
| pracoviště | FES Univerzita Pardubice |
| výsledek | obhájeno dne 13. 12. 2012 |

| | |
|----------------------|--------------------------------|
| akademický pracovník | ING. KATEŘINA SEINEROVÁ |
| zahájení | 2010 |
| obor | Regionální a veřejná ekonomie |
| pracoviště | FES Univerzita Pardubice |
| výsledek | probíhá |

| | |
|----------------------|---------------------------|
| akademický pracovník | MGR. DAVID BREBERA |
| zahájení | 2011 |
| obor | Aplikovaná informatika |
| pracoviště | FES Univerzita Pardubice |
| výsledek | probíhá |

| | |
|----------------------|-------------------------------|
| akademický pracovník | ING. FRANTIŠEK SEJKORA |
| zahájení | 2011 |
| obor | Management |
| pracoviště | FES Univerzita Pardubice |
| výsledek | probíhá |

| | |
|----------------------|--------------------------|
| akademický pracovník | JUDR. MARTIN ŠMÍD |
| zahájení | 2012 |
| obor | Pracovní právo |
| pracoviště | MU Brno |
| výsledek | probíhá |

HABILITAČNÍ ŘÍZENÍ

| | |
|----------------------|---------------------------------|
| akademický pracovník | ING. JAN STEJSKAL, PH.D. |
| zahájení | 2012 |
| obor | Veřejná ekonomika a služby |
| pracoviště | UMB Banská Bystrica |
| výsledek | probíhá |

| | |
|----------------------|-------------------------------------|
| akademický pracovník | ING. PETR HÁJEK, PH.D. |
| zahájení | 2011 |
| obor | Systémové inženýrství a informatika |
| pracoviště | Univerzita Pardubice |
| výsledek | obhájeno dne 26. 4. 2012 |

| | |
|----------------------|-------------------------------------|
| akademický pracovník | ING. MILOSLAV HUB, PH.D. |
| zahájení | 2012 |
| obor | Systémové inženýrství a informatika |
| pracoviště | Univerzita Pardubice |
| výsledek | obhájeno dne 28. 11. 2012 |

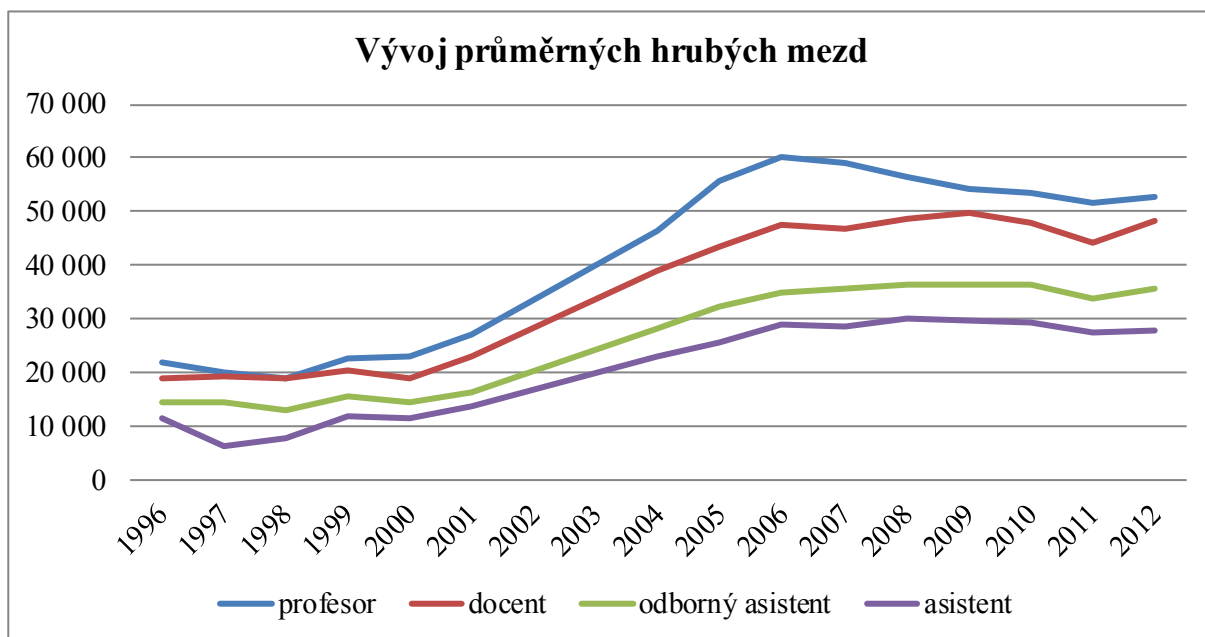
| | |
|----------------------|--|
| akademický pracovník | ING. STANISLAVA ŠIMONOVÁ, PH.D. |
| zahájení | 2012 |
| obor | Systémové inženýrství a informatika |
| pracoviště | Univerzita Pardubice |
| výsledek | obhájeno 28. 11. 2012 |

ŘÍZENÍ KE JMENOVÁNÍ PROFESOREM

V roce 2012 nebylo zahájeno žádné řízení ke jmenování profesorem.

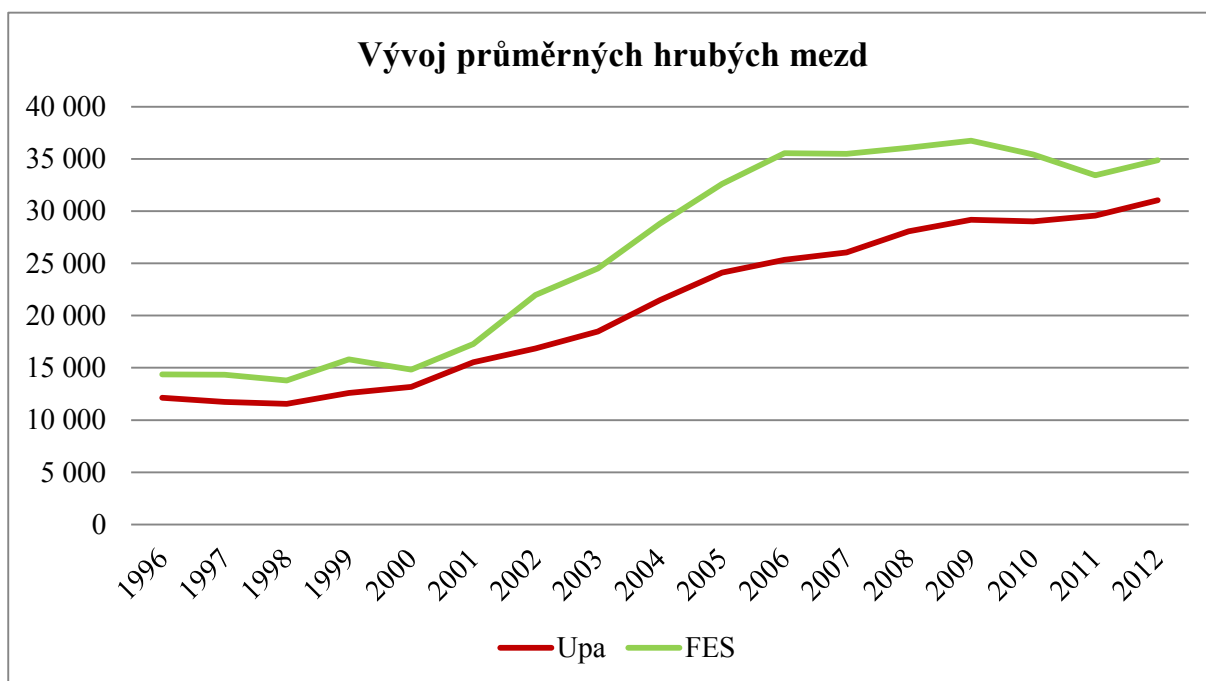
8.9 Průměrná hrubá mzda akademických pracovníků FES podle kategorií v roce 2012

| Kategorie | Průměrná měsíční mzda v Kč |
|------------------|----------------------------|
| Profesor | 52 776 |
| docent | 48 177 |
| odborný asistent | 35 866 |
| asistent | 27 828 |



8.10 Průměrná hrubá mzda pracovníků fakulty v období 2005 - 2012

| | 2005 | 2006 | 2007 | 2008 | 2009 | 2010 | 2011 | 2012 |
|-------------------------------------|--------|--------|--------|--------|--------|--------|--------|--------|
| Průměrná mzda pracovníků univerzity | 24 117 | 25 334 | 26 045 | 28 065 | 29 190 | 29 029 | 29 585 | 31 034 |
| Průměrná mzda pracovníků FES | 32 596 | 35 560 | 35 498 | 36 072 | 36 734 | 35 421 | 33 447 | 34 875 |



9 HODNOCENÍ ČINNOSTI

9.1 Vnitřní hodnocení

Hodnocení činnosti fakulty bylo uskutečněno na dvou zasedáních Vědecké rady Fakulty ekonomicko-správní. Hodnocením činností fakulty se rovněž zabýval na svých zasedáních Akademický senát FES. Průběžně byla otázka hodnocení jednotlivých činností fakulty zařazována na jednání porad vedení fakulty a na kolegia děkana.

Součástí hodnocení činnosti fakulty je i hodnocení studenty, které slouží jako jeden z nástrojů při vytváření zpětné vazby mezi vyučujícími a studenty. Od roku 2007 je na Univerzitě Pardubice k dispozici elektronický systém pro generování, vyplňování i vyhodnocování dotazníku v anketách hodnocení v rámci jednoho z modulů informačního systému IS STAG. Modul umožňuje evidenci studentského hodnocení výuky, akademičtí pracovníci fakulty tak mají možnost získat názory, podněty a hodnocení jimi vyučovaných předmětů, které studenti posuzují anonymně.

9.1.1 Hodnocení výkonnosti a kvalifikačního růstu

Hodnocení výkonnosti akademických pracovníků (jak ve vzdělávacím procesu, tak ve vědecko-výzkumné činnosti) probíhá na fakultě od roku 2002. Každoročně se provádí pravidelné vnitřní hodnocení naplňování plánu kvalifikačního růstu akademických pracovníků. Vedoucí jednotlivých ústavů a vedení fakulty projednávali s akademickými pracovníky zaměření jejich práce s ohledem na předpokládaný kvalifikační růst v následujícím období. Snahou vedení fakulty a vedoucích jednotlivých ústavů je reflektovat při hodnocení kvalifikační činnosti akademických pracovníků metodiku Rady pro vědu, výzkum a inovace, která je významným podkladem pro financování veřejných vysokých škol.

Hodnocení práce a studijních výsledků doktorandů působících na fakultě probíhá v souladu se schválenou směrnicí děkanky – Povinnosti doktorandů a ve spolupráci s hodnocením jejich školitelů. Současně jsou doktorandi hodnoceni na příslušných ústavech formou odborných seminářích, kde prezentují a obhajují výsledky své vědecké práce. K jejich aktivnímu zapojení do vědecko-výzkumné práce slouží i studentské grantové soutěže, v rámci nichž je možno financovat aktivity související s touto činností doktorandů a nadaných studentů magisterských studijních oborů. Pro odměňování doktorandů byla přijata nová pravidla, která zohledňují plnění jejich povinností.

9.1.2 Hodnocení vědecko-výzkumné činnosti

Hodnocení vědecko-výzkumné činnosti fakulty probíhalo hodnocením jednotlivých domácích i zahraničních projektů a grantů v souladu s vyhlášenými podmínkami grantových soutěží a v návaznosti na samotný grantový projekt. Lze konstatovat, že všechna tato řízení dospěla ke kladnému hodnocení výzkumných a tvůrčích aktivit akademických pracovníků fakulty. V návaznosti na výzkumnou činnost byly vydány tři tituly vědeckého časopisu Scientific Papers of the University of Pardubice - Series D, teze doktorských disertačních prací, habilitačních prací a Sborníky z realizovaných konferencí.

9.2 Vnější hodnocení

9.2.1 Hodnocení Fakulty ekonomicko-správní dle metodiky Rady pro výzkum, vývoj a inovace

Podle metodiky hodnocení výsledků výzkumu a vývoje používané Radou pro výzkum, vývoj a novace České republiky pro rok 2012 (bodového hodnocení RIV), je patrné, že nárůst bodového hodnocení vůči předchozímu roku je zanedbatelný. Co se týče struktury publikovaných prací, nastává dynamický posun od počtu výsledků bez bodového hodnocení k mírnému nárůstu publikovaných prací v časopisech s impakt faktorem. Vedení fakulty na základě analýzy uvedených skutečností přijalo soubor opatření ke zkvalitnění vědecké práce a publikační činnosti na následující rok. Opatření se týkají personální práce, publikační činnosti, podrobného sledování citací a H-indexu, vědeckých projektů a zvláště mezinárodních projektů, vědeckých seminářů ústavů, doktorandů a SGS grantů a v neposlední míře i propagace vědecké práce fakulty prostřednictvím webových stránek.

Hodnocení Fakulty ekonomicko správní počty bodů RIV

| Druh výsledku | 2011 | 2012 | % podíl v r. 2012 |
|-----------------------------------|-----------------------|-----------------------------------|-------------------------------------|
| Článek v odborném periodiku | 2 058 | 2 278 | 57,63 |
| Odborná kniha | 1 349 | 1 115 | 28,20 |
| Příspěvek ve sborníku | 382 | 442 | 11,17 |
| Kapitola v odborné knize | 107 | 118 | 2,99 |
| Prototyp, uplatněná metodika, | 29 | 0 | |
| Celkový součet | 3 925 | 3 952 | 100 |
| | | | % nárůst v r. 2012 k r. 2011 |
| Článek v odborném periodiku | 2011 | 2012 | |
| Jimp | 120 | 309 | 157,42 |
| Jneimp | 664 | 734 | 10,60 |
| Jrec | 1 275 | 1 235 | -3,11 |
| Celkový součet | 2 058 | 2 278 | 10,68 |
| Fakulta ekonomicko správní | Přidělené body | Počet výsledků s bod. hod. | Počet výsledků bez bod. hod. |
| 2012 | 3 953 | 341 | 306 |
| 2011 | 3 925 | 326 | 673 |

Podle údajů Rady pro vědu, výzkum a inovace se Fakulta ekonomicko-správní mezi fakultami Univerzity Pardubice umístila na třetím místě, hned po Fakultě chemicko-technologické a Fakultě filozofické. Procentuální nárůst bodového hodnocení vůči předchozímu roku je minimální.

Hodnocení Fakulty ekonomicko správní v rámci Univerzity Pardubice

| Fakulta | 2011 | 2012 | % podíl | % nárůst |
|--------------------------------|--------|--------|---------|----------|
| Fakulta chemicko-technologická | 43 106 | 47 051 | 74,11 | 9,15 |
| Fakulta filozofická | 4 154 | 5 356 | 8,44 | 28,93 |
| Fakulta ekonomicko-správní | 3 925 | 3 953 | 6,23 | 0,71 |
| Dopravní fakulta Jana Pernera | 2 704 | 3 144 | 4,95 | 16,29 |

| | | | | |
|---------------------------------------|---------------|---------------|------------|--------------|
| Fakulta elektrotechniky a informatiky | 1 742 | 2 459 | 3,87 | 41,18 |
| Fakulta zdravotnických studií | 1 089 | 1 242 | 1,96 | 14,06 |
| Fakulta restaurování | 205 | 283 | 0,45 | 38,19 |
| Celkový součet | 56 925 | 63 489 | 100 | 11,53 |

Hodnocení Fakulty ekonomicko správní v rámci ekonomických fakult vysokých škol

| Pořadí | Název | Org. jednotka | Počet výsledků s bod. hod. | Body po korekci |
|--------|--|--|----------------------------|-----------------|
| 1. | Česká zemědělská univerzita v Praze | Provozně ekonomická fakulta | 523,522 | 7067,175 |
| 2. | Mendelova univerzita v Brně | Provozně ekonomická fakulta | 473,981 | 6585,508 |
| 3. | Vysoká škola báňská – TU Ostrava | Ekonomická fakulta | 395,538 | 6047,294 |
| 4. | Vysoká škola ekonomická v Praze | Fakulta informatiky a statistiky | 497,64 | 5243,298 |
| 5. | Vysoká škola ekonomická v Praze | Fakulta mezinárodních vztahů | 397,46 | 5208,187 |
| 6. | Vysoká škola ekonomická v Praze | Fakulta financí a účetnictví | 458,211 | 4710,559 |
| 7. | Univerzita Pardubice | Fakulta ekonomicko-správní | 341,297 | 3952,638 |
| 8. | Masarykova univerzita | Ekonomicko-správní fakulta | 236,5 | 3860,06 |
| 9. | Univerzita Tomáše Bati ve Zlíně | Fakulta managementu a ekonomiky | 225,35 | 3859,135 |
| 10. | Vysoká škola ekonomická v Praze | Fakulta národohospodářská | 256,972 | 3844,801 |
| 11. | Vysoká škola ekonomická v Praze | Fakulta podnikohospodářská | 182,568 | 3424,145 |
| 12. | Ministerstvo obrany | Univerzita obrany - Fakulta ekonomiky a managementu Brno | 285,966 | 3209,106 |
| 13. | Slezská univerzita v Opavě | Obchodně podnikatelská fakulta v Karvině | 268,437 | 3197,671 |
| 14. | Univerzita Hradec Králové | Fakulta informatiky a managementu | 239,717 | 2835,832 |
| 15. | VUT v Brně | Fakulta podnikatelská | 180,486 | 2814,194 |
| 16. | TU v Liberci | Ekonomická fakulta | 171,543 | 2534,978 |
| 17. | Univerzita Karlova v Praze | Centrum pro ekonomický výzkum a doktorská studia | 109,084 | 2095,658 |
| 18. | Vysoká škola ekonomická v Praze | Fakulta managementu v Jindřichově Hradci | 60,826 | 1117,286 |
| 19. | Západočeská univerzita v Plzni | Fakulta ekonomická | 54,441 | 791,464 |
| 20. | Univerzita Jana Evangelisty Purkyně v Ústí nad Labem | Fakulta sociálně ekonomická | 32,596 | 441,79 |

Při srovnání jednotlivých fakult ekonomického zaměření v rámci různých univerzit a vysokých škol se Fakulta ekonomicko-správní umístila na sedmém místě. Rovněž při srovnání Fakulty ekonomicko-správní s ostatními ekonomickými fakultami vysokých škol je patrný pokles v roce 2012.

Tyto skutečnosti vedení fakulty zohlednilo při dalším směřování vědecko-výzkumného potenciálu fakulty.

Přehled reakreditovaných studijních programů a oborů v roce 2012

| Kód a název studijního programu | Název studijního oboru | Datum udělení reakreditace | Datum platnosti reakreditace | Standardní doba studia v akademických rocích/ Forma studia | | | |
|---|-------------------------------------|----------------------------|------------------------------|---|---|---|-------|
| | | | | B | N | P | FS, A |
| B 6202 Hospodářská politika a správa | Veřejná ekonomika a správa | 27. 2. 2012 | 30. 4. 2018 | 3 | | | P |
| B 6208 Ekonomika a management | Management podniku | 5. 3. 2013 | 30. 4. 2017 | 3 | | | P,K |
| B 6209 Systémové inženýrství a informatika | Regionální a informační management | 17. 7. 2012 | 31. 12. 2018 | 3 | | | P,K |
| B 6209 System Engineering and Informatics | Regional and Information Management | 17. 7. 2012 | 31. 12. 2018 | 3 | | | A - P |
| B 6209 Systémové inženýrství a informatika | Informační a bezpečnostní systémy | 27. 2. 2012 | 30. 4. 2018 | 3 | | | P, K |
| N 6202 Hospodářská politika a správa | Ekonomika veřejného sektoru | 17. 7. 2012 | 31. 7. 2013 | | 2 | | K |
| N 6209 Systémové inženýrství a informatika | Informatika ve veřejné správě | 27. 2. 2012 | 30. 4. 2018 | | 2 | | K |
| N 6209 Systémové inženýrství a informatika | Regionální a informační management | 17. 7. 2012 | 31. 12. 2018 | | 2 | | P, K |
| N 6209 System Engineering and Informatics | Regional and Information Management | 17. 7. 2012 | 31. 12. 2018 | | 2 | | A - P |
| N 6209 Systémové inženýrství a informatika | Pojistné inženýrství | 5. 3. 2013 | 30. 9. 2013 | | 2 | | P |

10 DALŠÍ AKTIVITY

10.1 Ediční činnost

V rámci edičního plánu byly kromě skript a opor distančního vzdělávání realizovány další ediční řady edičního plánu fakulty:

V ediční řadě **metodicko-organizační materiály** byly vydány studijní plány.

V ediční řadě **sborníky** byly vydány:

Sborník z konference: Veřejná správa 2012. ISBN 978-80-7395-533-5

V ediční řadě **monografie** byly vydány:

PANUŠ, J., JIRAVA, P., SVOBODA, M., BARTUŇKOVÁ, K. *Vybrané kapitoly z oblasti využití paralelizace v problémech veřejné správy*, ISBN 978-80-7395-559-5

PACÁKOVÁ, V., KUBANOVÁ, J., LINDA, B., ŠOLTÉS, E. *Modelování a simulace pojistných rizik (CD)*, ISBN 978-80-7395-457-4

DYTRT, Z. (editor) *Odpovědný management – inovace v podnikání a veřejné správě*, ISBN 978-80-7395-519-9

V ediční řadě **učebnice** byly vydány:

KRAFTOVÁ, I., SUCHÁNEK, D. *Finanční účetnictví s akcentem na IFRS (druhé vydání)*, ISBN 978-80-7395-552-6

Dále byla vydána tři čísla **časopisu** Scientific Papers:

Scientific Papers of the University of Pardubice - Series D 23 (2012), ISSN 1211-555X, MK ČR E 19548

Scientific Papers of the University of Pardubice - Series D 24 (2012), ISSN 1211-555X, MK ČR E 19548

Scientific Papers of the University of Pardubice - Series D 25 (2012), ISSN 1211-555X, MK ČR E 19548

Teze habilitačních prací:

HÁJEK, P. *Credit Rating Modelling by Soft Computing Methods*, ISBN 978-80-7395-461-1

HUB, M. *Metody testování a hodnocení použitelnosti uživatelského rozhraní informačních systémů veřejné správy*, ISBN 978-80-7395-543-4

ŠIMONOVÁ, S. *Abstraktní programování pro eGovernment*, ISBN 978-80-7395-544-1

Teze disertačních prací:

KORNFELDOVÁ, M. *Deepening of Corporate Social Responsibility in Construction*, ISBN 978-80-7395-528-1

KERLESOVÁ, V. *Marketing Communication Strategy of Small and Medium Enterprises in Tourism in the Pardubice Region*, ISBN 978-80-7395-527-4

VÍŠEK, O. *Economic Evaluation of User - Centred Design for Decision Support Systems in Public Administration*, ISBN 978-80-7395-509-0

KOŽÁTKOVÁ STRÁNSKÁ, P. *The Proposal Model of Tax Assignment Focused on the Municipalities in the Czech Republic*, ISBN 978-80-7395-510-6

JETMAROVÁ, B. *The Use of Benchmarking in Business Management*, ISBN 978-80-7395-529-8

ŘÍZEK, Z. *The Economic Aspects and Conflict Indicators of Selected Regions*, ISBN 978-80-7395-512-0

NOVOTNÝ, J. *The Manager's Decision Making with the Use of the Factors which Influence Purchasing Behaviour*, ISBN 978-80-7395-568-7

Ročenka:

Aktuální otázky sociální politiky - teorie a praxe, ročník VI., ISSN 1804-9095 (Print), ISSN 1804-9109 (Online), ISBN 978-80-7395-539-7 (Print), ISBN 978-80-7395-540-3 (Online)

V **externích nakladatelstvích** vyšly tyto publikace akademických pracovníků fakulty:

Odborné knihy:

STEJSKAL, J., KUVÍKOVÁ, H., MAŤÁTKOVÁ, K. *Neziskové organizace. Vybrané problémy ekonomiky*. Praha: Wolters Kluwer ČR, a. s., 2012. 169 s. ISBN 978-80-7357-973-9.

BRČÁK, J., SEKERKA, B., STARÁ, D., SVOBODA, R. *Česká republika ve světle ekonomických teorií*. Plzeň: Aleš Čeněk, 2012. 206 s. ISBN 978-80-7380-369-8.

LIŠKA, V., SLUKOVÁ, K., VOLEJNÍKOVÁ, J. *Institucionální ekonomie*. Praha: Professional Publishing, 2012. 235 s. ISBN 978-80-7431-051-5.

DYTRT, Z., BRODSKÝ, Z., BŘEZINOVÁ, O., DANĚK a kol. *Odpovědný management v podnikání a veřejné správě*. Žilina: GEORG - Juraj Štefún, 2012. 205 s. ISBN 978-80-89401-75-8.

Kapitola v odborné knize:

CHARBUSKÝ, M., PAPEŽ, T. Vliv agrární strany a výsledky obecních a parlamentních voleb 1919, 1920 v jednotlivých regionech. In *Regionální zvláštnosti politiky agrární strany v období první Československé republiky: Studie Slováckého muzea 17/2012*. Uherské Hradiště: Slovácké muzeum v Uherském Hradišti, 2012, s. 57-66. ISBN 978-80-87671-01-6.

ŠATERA, K. Potřebujeme odpovědný management ve zdravotnictví?. In *Odpovědný management v podnikání a veřejné správě*. Žilina: GEORG - Juraj Štefún, 2012, s. 144-146. ISBN 978-80-89401-75-8.

KŘUPKA, J., KAŠPAROVÁ, M., MANDYS, J., JIRAVA, P. Quality of Life Modelling on the Basis of Qualitative and Quantitative Data. In *Advanced Topics in Applied Operations Management*. Rijeka: InTech, 2012, s. 133-156. ISBN 978-953-51-0345-5.

HORČIČKA, A. Bezpečný rozvoj regionu a jeho řízení. In *Udržitelný rozvoj a funkce moderního evropského státu*. České Budějovice: Vysoká škola evropských a regionálních studií, 2012, s. 289-293. ISBN 978-80-87472-20-0.

10.2 Účast fakulty v dalších organizacích

Fakulta je kolektivním členem Českého komitétu pro vědecké řízení, aktivně se účastní také na činnosti České asociace pro geografickou informaci, současně působí v České společnosti ekonomické. Fakulta je dále členem Společnosti pro projektové řízení, o. p. s., Asociace pracovníků univerzitní administrativy.

Fakulta figuruje na seznamu ústavů kvalifikovaných pro znaleckou činnost v oblasti informatiky ve veřejné správě a v oblasti ekonomie a veřejné správy registrovaných na Ministerstvu spravedlnosti ČR.

V součinnosti Univerzity Pardubice a Magistrátu města Pardubice byl v roce 2002 založen a funguje Institut rozvoje evropských regionů, o.p.s.

ČLENSTVÍ V MEZINÁRODNÍCH ORGANIZACÍCH

V současné době je fakulta zapojena i do mezinárodní spolupráce prostřednictvím svého členství v mezinárodních organizacích:

EAIE - European Association for International Education

RSIAI - Regional Science Association International

IGIP - International Society for Engineering Education

ERSA - European Regional Science Association

EURA - European Urban Research Association

GISIG - Geographic Information System International Group

APIE - Society of Optical and Electronic Engineers

NASC - National Standards Committee

SME - Society of Manufacturing Engineers

SŠDS - Slovak Statistic and Demographic Association

NISPAcee - Network of Institutes and Schools of Public Administration of Central and Eastern European Countries

10.3 Oblast celoživotního vzdělávání

V rámci podpory celoživotního vzdělávání v roce 2012 neprobíhal žádný kurz.

11 ZÁVĚR - DALŠÍ ROZVOJ FAKULTY EKONOMICKO-SPRÁVNÍ

Vzdělávací a vědecko-výzkumné aktivity Fakulty ekonomicko-správní vycházejí z naplňování úkolů a rozvojových cílů v souladu s Dlouhodobým záměrem činnosti fakulty na roky 2011-2015 ve třech hlavních základních oblastech: kvalita a rozsah akademických činností, pod které patří vzdělávací aktivity a vědecko-výzkumná činnost, otevřenost fakulty, která naplňuje její vizi z hlediska otevřenosti vůči relevantnímu okolí českému i evropskému a zemí dalších kontinentů, a efektivnost a řízení, pod které spadá péče o kultivaci lidského potenciálu a rozvoj infrastruktury a materiálního zabezpečení.

VZDĚLÁVACÍ ČINNOST

Vliv externích faktorů (demografická situace, vysoká konkurence v počtu vysokých škol, a to zejména ekonomického zaměření a opatření ze strany MŠMT) nutí fakultu věnovat zvýšenou pozornost zkvalitnění vzdělávacího procesu. Nabídka studijních oborů je dostatečně pestrá, fakulta nabízí možnost studia ve všech typech studií, v prezenční i kombinované formě. Fakulta považuje v současné době počet studijních oborů za optimální, do budoucna je snaha inovovat strukturu stávajících studijních oborů i formou specializací uvnitř již akreditovaných studijních oborů, optimalizovat počet vyučovaných předmětů.

O úspěšné snaze fakulty udržet počet akreditovaných studijních oborů v požadovaném standardu a kvalitě svědčí úspěšnost při podávání žádostí o prodloužení doby platnosti akreditací uskutečňovaných studijních oborů. Tato skutečnost je rovněž odrazem zvyšování personálního zabezpečení studijních oborů a odráží i dlouhodobou snahu vedení fakulty při podpoře kvalifikačního růstu akademických pracovníků. Vedení fakulty si je vědomo existujících rezerv zejména u personálního zabezpečení doktorských studijních programů, které umožňují zvyšování kvalifikace mladých akademických a výzkumných pracovníků a jsou předpokladem dalšího úspěšného rozvoje fakulty.

Ke zkvalitnění akademických činností a vzdělávacího procesu v kombinované formě studia přispěje realizace projektu "Rozvoj studijních programů, didaktických metod a inovování modelu řízení v oblasti kombinovaného studia". V rámci projektu vybraní akademičtí pracovníci absolvovali kurz tvorby e-learningových kurzů v prostředí LMS Moodle s cílem vytvořit cca 40 nových e-learningových kurzů. Projekt je rovněž zaměřen na inovaci procesních a řídicích postupů v kombinované formě studia, včetně souvisejícího technologického zázemí.

V souladu s internacionalizací fakulty dochází i nadále k oboustranné mobilitě studentů a akademických pracovníků, a to nejen prostřednictvím programu LLP Erasmus v rámci bilaterálních smluv uzavřených se zahraničními univerzitami, ale i projektu CEEPUS a dalších. Fakulta rovněž spolupracuje s aplikační sférou – ať již formou zapojení pracovníků aplikační praxe do výuky, organizováním odborných workshopů, exkurzí studentů na spolupracující instituce, realizací odborných praxí či zpracováváním závěrečných prací pro partnerské organizace. Některé organizace jsou zapojené i do realizace projektů řešených v rámci operačního programu Vzdělávání pro konkurenceschopnost.

VĚDECKO-VÝZKUMNÁ ČINNOST

Vědecká, výzkumná a vývojová činnost je a bude chápána jako zásadní a nedílná součást aktivit fakulty.

Relativně příznivě vyznívá hodnocení fakulty podle metodiky hodnocení výsledků výzkumu a vývoje používané Radou pro výzkum, vývoj a inovace České republiky pro rok 2012, a to jak v rámci Univerzity Pardubice, tak v rámci fakult ekonomického zaměření veřejných vysokých škol. Podle těchto údajů se Fakulta ekonomicko-správní mezi fakultami Univerzity Pardubice umístila na třetím místě a na sedmém místě mezi 21 ekonomickými fakultami veřejných vysokých škol. Tento výsledek je však třeba vnímat střizlivě. Přestože došlo oproti roku 2011 k nárůstu počtu publikací v časopisech s impact faktorem, celkový bodový nárůst je minimální. Na celouniverzitní úrovni si fakulta v bodovém hodnocení udržuje třetí příčku, snaha o zvýšení publikačních aktivit je však patrná zejména u ostatních fakult univerzity – Fakulta ekonomicko-správní realizovala nejnižší přírůstek ve srovnání s ostatními fakultami. Tyto skutečnosti vedení fakulty zohlednilo při dalším směřování vědecko-výzkumného potenciálu fakulty.

Rovněž je třeba věnovat pozornost podpoře získávání grantových projektů ve veřejně vyhlášených soutěžích jak na národní úrovni, tak i v rámci Evropského výzkumného prostoru. Vzhledem ke stále rostoucí váze těchto aktivit v hodnocení výstupů fakult budou akademičtí pracovníci v maximální míře podporováni v podávání individuálních grantů tuzemských grantových agentur. Jedná se zejména o GAČR, TAČR, ale i projekty jednotlivých resortních ministerstev České republiky a jiných institucí – zejména územní samosprávy.

K rozvoji systematické práce se studenty doktorského studia a nadaných studentů magisterského studia pozitivně přispívá jejich zapojení do projektů Studentské grantové soutěže. Studenti magisterského a doktorského stupně studia tak mají možnost aktivně participovat na realizaci a řešení výzkumných projektů. Fakulta bude i nadále klást důraz na systematickou práci se studenty doktorských studijních programů tak, aby se zvýšil jejich podíl na výzkumných projektech a ukončování studia ve standardní době studia s důrazem na kvalitu publikační činnosti. Nadále budou probíhat odborné semináře studentů doktorských studijních programů.

ROZVOJ INFRASTRUKTURY

Fakulta pokračovala ve zlepšování svého materiálně-technického vybavení. Fakulta disponuje deseti laboratořemi výpočetní techniky a jednou multimediální učebnou. Veškeré učebny jsou vybaveny moderní audiovizuální technikou a interaktivními dotykovými monitory s příslušným softwarem. Fakulta v souladu s rámcovým plánem obnovy výpočetní techniky tuto techniku pravidelně inovuje a modernizuje.

Fakulta je připravena ve spolupráci s vedením Univerzity Pardubice zlepšovat prostorové zázemí a materiálně-technické zajištění výuky a výzkumu, a to nejen v rámci budovy EA Studentská, ale i rámci univerzitního kampusu. V rámci celouniverzitních projektů realizovaných z operačního programu Výzkum a vývoj pro inovace bylo pro doktorandy a jejich školitele vytvořeno zázemí v budově na nám. Legií. Studenti doktorských studijních programů, ale nejen oni, mohou využívat toto moderně vybavené pracoviště k realizaci výuky a výzkumných aktivit.

ŘÍZENÍ A ROZVOJ LIDSKÝCH ZDROJŮ

Rozvoj lidských zdrojů a péče o jejich všestranný rozvoj je jednou z významných priorit fakulty a Univerzity Pardubice. Dlouhodobým cílem personální politiky fakulty je zlepšování kvalifikační

struktury akademických pracovníků. Lze konstatovat, že soustavná podpora fakulty věnovaná osobnímu kariérnímu růstu akademických pracovníků, a to zejména mladých pracovníků, se již pozitivně odráží ve zlepšování kvalifikační a věkové struktury. Rezervy existují u kategorie akademických pracovníků profesor a docent. Na fakultě je u všech akademických pracovníků prováděna pravidelná aktualizace plánů kvalifikačního růstu a hodnocení vědeckých a publikačních aktivit. Akademičtí pracovníci i ostatní zaměstnanci fakulty mají rovněž možnost využívat ke zvyšování svých odborných, jazykových a jiných kompetencí celou řadu aktivit realizovaných v rámci různých celouniverzitních projektů financovaných z operačního programu Vzdělávání pro konkurenceschopnost.

V dnešních neustále se měnících podmínkách bude snahou fakulty i nadále naplňovat její vizi formulovanou v Dlouhodobém záměru:

“Být moderní fakultou, informačně otevřenou a dynamicky se rozvíjející v kontaktu s okolním světem. Být, jako součást jediné instituce univerzitního typu terciárního vzdělávání v Pardubickém kraji, moderní fakultou, informačně otevřenou a dynamicky se rozvíjející v kontaktu s okolním světem. Podporovat a rozvíjet, jako vnitřně konsolidovaná, stabilní a finančně zdravá fakulta, tvůrčí akademické prostředí, v němž akademičtí pracovníci budou posouvat hranice lidského poznání a předávat své intelektuální bohatství studentům, vychovávat z nich vysoce kvalifikované odborníky pro úspěšnou kariéru v otevřené konkurenci na trhu práce.”

doc. Ing. et Ing. Renáta Myšková, Ph.D., v.r.

děkanka

Fakulty ekonomicko-správní

Univerzity Pardubice

Zpráva o průběhu přijímacího řízení na FES Univerzity Pardubice na akademický rok 2012/2013

1. Informace o přijímacích zkouškách do studijních programů

B6202 – bakalářský studijní program „Hospodářská politika a správa“

B6208 – bakalářský studijní program „Ekonomika a management“

B6209 – bakalářský studijní program „Systémové inženýrství a informatika“

N6202 – magisterský navazující studijní program „Hospodářská politika a správa“

N6208 – magisterský navazující studijní program „Ekonomika a management“

N6209 – magisterský navazující studijní program „Systémové inženýrství a informatika“

P1802 – doktorský studijní program „Aplikovaná informatika“

P6202 – doktorský studijní program „Hospodářská politika a správa“

P6208 – doktorský studijní program „Ekonomika a management“

P6209 – doktorský studijní program „Systémové inženýrství a informatika“

a) zadání přijímací zkoušky

Předměty a druh přijímací zkoušky:

Studijní programy: **B6202, B6208, B6209**

Písemná přijímací zkouška v podobě Národní srovnávací zkoušky – předmětu Obecné studijní předpoklady, zprostředkovaná společností Scio.

Studijní program: **N6202**

Písemná přijímací zkouška se koná z předmětů obecná ekonomie, podniková ekonomika a předmětu matematické metody v ekonomii (lineární algebra, pravděpodobnost a statistika).

Studijní program: **N6208**

Písemná přijímací zkouška se koná z předmětů obecná ekonomie, podniková ekonomika a předmětu matematické metody v ekonomii (lineární algebra, pravděpodobnost a statistika).

Studijní program: **N6209**

Písemná přijímací zkouška se koná z předmětů matematické metody v ekonomii (lineární algebra, pravděpodobnost a statistika), informatika (základy teorie systémů, databázové technologie, počítačové sítě, technologie internetu).

Pouze u oboru Pojistné inženýrství se přijímací zkouška koná z předmětů obecná ekonomie a podniková ekonomika a z předmětu matematické metody v ekonomii.

Studijní program: **P1802**

Přijímací zkouška se koná ze dvou cizích jazyků, přičemž jedním jazykem je angličtina, druhým je němčina, ruština nebo francouzština. Ústní zkouška se koná z informatiky. Podmínkou účasti na přijímacím řízení je vypracování tezí k předpokládanému tématu disertační práce (cca 15 stran).

studijní program: **P6202**

Písemná i ústní přijímací zkouška se koná ze dvou cizích jazyků, přičemž jedním jazykem je angličtina, druhým je němčina, ruština, nebo francouzština. Ústní zkouška se koná z ekonomické teorie a regionální a veřejné ekonomie. Podmínkou přijetí je vypracování tezí k předpokládanému tématu disertační práce (cca 15 stran).

studijní program: **P6208**

Písemná i ústní přijímací zkouška se koná ze dvou cizích jazyků, přičemž jedním jazykem je angličtina, druhým je němčina, ruština, nebo francouzština. Ústní zkouška se koná z ekonomické teorie a managementu. Podmínkou přijetí je vypracování tezí k předpokládanému tématu disertační práce (cca 15 stran).

studijní program: **P6209**

Přijímací zkouška se koná ze dvou cizích jazyků, přičemž jedním jazykem je angličtina, druhým je němčina, ruština nebo francouzština. Ústní zkouška se koná z informatiky. Podmínkou účasti na přijímacím řízení je vypracování tezí k předpokládanému tématu disertační práce (cca 15 stran).

b) kritéria vyhodnocení

Bakalářské studium: o pořadí přijímaných rozhoduje výsledek testu OSP – tzv. přepočtený percentil, jak jej stanovila společnost SCIO.

Pro dodatečné přijímací řízení je přijetí bez přijímací zkoušky pro uchazeče, kteří úspěšně ukončili úplné střední všeobecné nebo úplné střední odborné vzdělání maturitní zkouškou. O pořadí přijatých rozhodne průměr známek na výročním vysvědčení posledního ročníku středoškolského studia (zpravidla 4. ročníku).

Navazující magisterské studium: každý předmět přijímací zkoušky byl hodnocen bodovým ziskem -33 až 100 bodů. Výsledkem přijímací zkoušky je součet bodových zisků (max. 200 bodů). Kriteřiem pro přijetí bylo získání alespoň 20 bodů v každém předmětu přijímací zkoušky. Uchazeč, který z písemné zkoušky z některého předmětu získal méně než 20 bodů, přijímací zkoušce nevyhověl. Z uchazečů, kteří vyhověli, bylo sestaveno podle celkového bodového zisku pořadí.

V doktorských programech je uchazeč hodnocen klasifikačním stupněm.

B6202 - HPS – prezenční studium

přijat na základě stanovené percentilové hranice

percentilová hranice pro obor VES činila 60

nepřijat z kapacitních důvodů, PZ složil

nepřijat pro nesplnění stanovené percentilové hranice

B6202 - HPS – kombinované studium

přijat na základě stanovené percentilové hranice

percentilová hranice pro obor VES činila 20

percentilová hranice pro obor ECS činila 26

percentilová hranice pro obor EKR činila 33

nepřijat pro nesplnění stanovené percentilové hranice

nepřijat z kapacitních důvodů, PZ složil

B6208 - EM – prezenční studium

přiját na základě stanovené percentilové hranice

percentilová hranice pro obor MP činila 51

percentilová hranice pro obor EPP činila 62

percentilová hranice pro obor MOPS činila 50

nepřiját pro nesplnění stanovené percentilové hranice

nepřiját z kapacitních důvodů, PZ složil

B6208 - EM – kombinované studium

přiját na základě stanovené percentilové hranice

percentilová hranice pro obor MP činila 41

percentilová hranice pro obor EPP činila 41

percentilová hranice pro obor MOPS činila 25

nepřiját pro nesplnění stanovené percentilové hranice

nepřiját z kapacitních důvodů, PZ složil

B6209 - SII - prezenční studium

přiját na základě stanovené percentilové hranice

percentilová hranice pro obor IVS činila 20

percentilová hranice pro obor RIM činila 22

percentilová hranice pro obor IBS činila 20

percentilová hranice pro obor MFR činila 20

nepřiját pro nesplnění stanovené percentilové hranice

nepřiját z kapacitních důvodů, PZ složil

B6209 - SII - kombinované studium

přiját na základě stanovené percentilové hranice

percentilová hranice pro obor IVS činila 22

percentilová hranice pro obor RIM činila 21

percentilová hranice pro obor IBS činila 22

nepřiját pro nesplnění stanovené percentilové hranice

nepřiját z kapacitních důvodů, PZ složil

N6202 - HPS NMgr. – prezenční navazující studium

přiját bez přijímacích zkoušek – prospěch v bakalářském studiu na FES - vážený průměr a výsledek SZZ je nižší nebo roven 2,0 (přijato 31 posluchačů prezenční formy bakalářského studia HPS na FES)

přiját na základě PZ – minimálně součet ek. předmětů a matem. metod

obor RR 60 bodů a současně získání alespoň 20 bodů v každém předmětu přijímací zkoušky pro 1. kolo; 70 bodů pro 2. kolo

obor EVS 54 bodů a současně získání alespoň 20 bodů v každém předmětu přijímací zkoušky pro 1. kolo

nepřiját pro neprospěch u PZ – alespoň z jednoho předmětu získal méně než 20 bodů

N6202 - HPS NMgr. – kombinované navazující studium

přiját bez přijímacích zkoušek – prospěch v bakalářském studiu na FES - vážený průměr a výsledek SZZ je nižší nebo roven 2,0 (přijati 2 posluchači kombinované formy bakalářského studia HPS na FES)

přiját na základě PZ – minimálně součet ek. předmětů a matem. metod

obor EVS 50 bodů a současně získání alespoň 20 bodů v každém předmětu přijímací zkoušky (1. kolo)

nepřiját pro neprospěch u PZ – alespoň z jednoho předmětu získal méně než 20 bodů

N6208 - EM NMgr. – prezenční navazující studium

přiját bez přijímacích zkoušek – prospěch v bakalářském studiu na FES - vážený průměr a výsledek SZZ je nižší nebo roven 2,0 (přijato 33 posluchačů prezenční formy bakalářského studia HPS na FES)

přiját na základě PZ – minimálně součet ek. předmětů a matem. metod

obor EM 49 bodů a současně získání alespoň 20 bodů v každém předmětu přijímací zkoušky

nepřiját pro neprospěch u PZ – alespoň z jednoho předmětu získal méně než 20 bodů

N6208 - EM NMgr. – kombinované navazující studium

přiját bez přijímacích zkoušek – prospěch v bakalářském studiu na FES - vážený průměr a výsledek SZZ je nižší nebo roven 2,0 (přijato 7 posluchačů kombinované formy bakalářského studia HPS na FES)

přiját na základě PZ – minimálně součet ek. předmětů a matem. metod

obor EM 45 bodů a současně získání alespoň 20 bodů v každém předmětu přijímací zkoušky

nepřiját pro neprospěch u PZ – alespoň z jednoho předmětu získal méně než 20 bodů

N 6209 - SII NMgr. – prezenční navazující studium

přiját bez přijímacích zkoušek – ukončení bakalářského studijního programu SII na FES Univerzity v akad. roce 2010/2011 nebo 2011/2012 nebo úspěšné absolvování odpovídajícího bakalářského nebo magisterského studijního programu akreditovaného v ČR (přijato 17 posluchačů).

přiját na základě PZ – minimálně součet ek. předmětů, matem. metod a informatiky

obor IVS bez přijímacích zkoušek – 1. kolo, 112 bodů pro 2. kolo

obor RIM bez přijímacích zkoušek – 1. kolo, 110 bodů pro 2. kolo

obor PI získání alespoň 71 bodů pro 1. kolo, 47 bodů pro 2. kolo

nepřiját pro neprospěch u PZ – alespoň z jednoho předmětu získal méně než 20 bodů

N 6209 - SII NMgr. – kombinované navazující studium

přiját bez přijímacích zkoušek - ukončení bakalářského studijního programu SII na FES Univerzity v akad. roce 2010/2011 nebo 2011/2012 nebo úspěšné absolvování odpovídajícího bakalářského nebo magisterského studijního programu akreditovaného v ČR (přijato 15 posluchačů).

přiját na základě PZ – minimálně součet ek. předmětů, matem. metod a informatiky

obor IVS – získání alespoň 99 bodů pro 1. kolo, 112 bodů pro 2. kolo

obor RIM – získání alespoň 104 bodů

nepřiját pro neprospěch u PZ – alespoň z jednoho předmětu získal méně než 20 bodů

P 1802 - AI Ph.D. - doktorské studium

přiját na základě PZ – přijat na základě doporučení zkušební komise (každý předmět přijímací zkoušky je hodnocen klasifikačním stupněm)

nepřiját – zkušební komise nedoporučila přijetí

P 6202 - HPS Ph.D. – doktorské studium

přiját na základě PZ – přijat na základě doporučení zkušební komise (každý předmět přijímací zkoušky je hodnocen klasifikačním stupněm)

nepřiját – zkušební komise nedoporučila přijetí

P 6208 - EM Ph.D. – doktorské studium

přiját na základě PZ – přijat na základě doporučení zkušební komise (každý předmět přijímací zkoušky je hodnocen klasifikačním stupněm)

nepřiját – zkušební komise nedoporučila přijetí

P 6209 - SII Ph.D. - doktorské studium

přiját na základě PZ – přijat na základě doporučení zkušební komise (každý předmět přijímací zkoušky je hodnocen klasifikačním stupněm)

nepřiját – zkušební komise nedoporučila přijetí

c) základní statistické charakteristiky – viz část 4.

2. Informace o konání přijímacího řízení

a) termíny přijímacího řízení do studijních programů:

B6202, B6208, B6209 – 3. 12. 2011; 3. 2. 2012; 3. 3. 2012; 31. 3. 2012; 28. 4. 2012; 26. 5. 2012

N6202, N6208, N6209 – 13. 6. 2012 1. kolo, 23. 8. 2012 – 2. kolo

P 1802 2. 7. 2012

P 6202 26. 6. 2012, 26. 9. 2012 – 2. kolo

P 6208 26. 6. 2012, 26. 9. 2012 2. kolo

P 6209 2. 7. 2012

b) termín vydání rozhodnutí o přijetí ke studiu

B 6202, B 6208, B 6209 do 12. 6. 2012 – 1. kolo PŘ

do 14. 8. 2012 – 2. kolo PŘ

N 6202, N 6209 do 14. 6. 2012 – 1. kolo PŘ

do 30. 8. 2012 – 2. kolo

P 6202, P 6208 do 29. 6. 2012 resp. do 26. 9. 2012

P 1802, P 6209 do 3. 7. 2012

c) termín vydání rozhodnutí o případné žádosti o přezkoumání rozhodnutí

B 6202, B 6208, B 6209 do 20. 7. 2012; resp. do 1. 10. 2012 pro dodat. přijímací řízení

N 6202, N 6209 do 20. 7. 2012; resp. do 1. 10. 2012 pro dodat. přijímací řízení

P 6202, P 6208 do 6. 9. 2012, resp. do 15. 10. 2012 pro 2. kolo PŘ

P 1802, P 6209 do 14. 9. 2012

d) termín, kdy měl uchazeč možnost nahlédnout do svých materiálů

Konkrétní termín nebyl určen. Nahlédnutí bylo možné kdykoliv po dohodě na studijním oddělení FES.

e) termín ukončení přijímacího řízení

| | |
|--|--------------|
| B6202, B6208, B6209, N6202, N6208, N6209 | 01. 10. 2012 |
| P6202, P6209 | 15. 10. 2012 |

3. Informace o výsledcích přijímacího řízení

| Studijní program | Počet přihlášek | | | Počet účastníků přijímacího řízení | | | Přijato bez PZ | | | Přijato na základě PZ | | | Přijato | Počet odvolání | | | Přijato po odvolání | | | Přijato CELKEM |
|------------------|-----------------|-------------------|--------------|------------------------------------|-------------------|-------------|-----------------|-------------------|------------|-----------------------|-------------------|-------------|-------------|-----------------|-------------------|------------|---------------------|-------------------|------------|----------------|
| | Prezenční forma | Kombinovaná forma | Celkem | Prezenční forma | Kombinovaná forma | Celkem | Prezenční forma | Kombinovaná forma | Celkem | Prezenční forma | Kombinovaná forma | Celkem | | Prezenční forma | Kombinovaná forma | Celkem | Prezenční forma | Kombinovaná forma | Celkem | |
| B6202 | 413 | 251 | 664 | 413 | 221 | 634 | 0 | 0 | 0 | 121 | 154 | 275 | 275 | 67 | 15 | 82 | 35 | 6 | 41 | 316 |
| B6208 | 1118 | 334 | 1452 | 968 | 293 | 1261 | 0 | 0 | 0 | 440 | 169 | 609 | 609 | 130 | 24 | 154 | 73 | 9 | 82 | 692 |
| B6209 | 478 | 114 | 592 | 410 | 99 | 509 | 204 | 37 | 241 | 199 | 44 | 243 | 484 | 23 | 8 | 31 | 14 | 3 | 17 | 501 |
| N6202 | 233 | 66 | 299 | 185 | 66 | 251 | 31 | 2 | 33 | 112 | 34 | 146 | 179 | 10 | 3 | 13 | 6 | 2 | 8 | 187 |
| N6208 | 213 | 144 | 357 | 213 | 144 | 357 | 33 | 7 | 40 | 96 | 65 | 161 | 201 | 4 | 6 | 10 | 1 | 3 | 4 | 205 |
| N6209 | 87 | 37 | 124 | 72 | 35 | 107 | 42 | 28 | 70 | 22 | 2 | 24 | 94 | 0 | 1 | 1 | 0 | 0 | 0 | 94 |
| P6202 | 3 | 2 | 5 | 2 | 0 | 2 | 0 | 0 | 0 | 2 | 0 | 2 | 2 | 0 | 0 | 0 | 0 | 0 | 0 | 2 |
| P6208 | 2 | 2 | 4 | 2 | 1 | 3 | 0 | 0 | 0 | 1 | 0 | 1 | 1 | 0 | 0 | 0 | 0 | 0 | 0 | 1 |
| P6209 | 0 | 2 | 2 | 0 | 1 | 1 | 0 | 0 | 0 | 0 | 1 | 1 | 1 | 0 | 0 | 0 | 0 | 0 | 0 | 1 |
| P1802 | 0 | 1 | 1 | 0 | 1 | 1 | 0 | 0 | 0 | 0 | 1 | 1 | 1 | 0 | 0 | 0 | 0 | 0 | 0 | 1 |
| Celkem | 2 547 | 953 | 3 500 | 2265 | 861 | 3126 | 310 | 74 | 384 | 993 | 470 | 1463 | 1847 | 234 | 57 | 291 | 129 | 23 | 152 | 2 000 |

4. Základní statistické charakteristiky testů

B6202, B6208, B6209 - test OSP - SCIO

Počet účastníků přijímacího řízení: 3126

N6202, N6208, N6209 matematické metody v ekonomii

Počet účastníků zkoušky: 408
Počet variant zadání: 6
Doba na vypracování: 60 minut
Počet příkladů: 12
Maximální možný počet bodů: 100

N6202, N6208, N6209 (PI) předměty ekonomické

Počet účastníků zkoušky: 405
Počet variant zadání: 6
Doba na vypracování: 60 minut
Počet otázek: 40
Maximální možný počet bodů: 100

N6209 informatika

Počet účastníků zkoušky: 4
Počet variant zadání: 3
Doba na vypracování: 60 minut
Počet otázek: 40
Maximální možný počet bodů: 100

V Pardubicích, 30. října 2012

doc. Ing. Jitka Komárková, Ph.D.
proděkanka pro studium a pedagogickou činnost

Výroční zpráva o činnosti Fakulty ekonomicko-správní Univerzity Pardubice byla schválena Akademickým senátem Fakulty ekonomicko-správní dne 30. 4. 2013.

Vydala Univerzita Pardubice, Fakulta ekonomicko-správní

Adresa: Univerzita Pardubice, Fakulta ekonomicko-správní, Studentská 95, 532 10 Pardubice

tel: 466 036 512, e-mail: tajemnik.fes@upce.cz

<http://www.upce.cz/fes/>

Tisk: Tiskařské středisko Univerzity Pardubice, 2013

náklad 50 ks, 1. vydání, 78 stran