

# 2011

Výroční zpráva o činnosti  
Fakulty ekonomicko-správní  
Univerzity Pardubice



## OBSAH

<b>1</b>	<b>Úvod</b> .....	<b>6</b>
<b>2</b>	<b>Organizační struktura fakulty v roce 2011</b> .....	<b>9</b>
2.1	Prostorové kapacity a dislokace.....	10
2.2	Přehled vnitřních norem fakulty vydaných v roce 2011 .....	12
2.3	Změny zaregistrované ve vnitřních předpisech fakulty .....	12
<b>3</b>	<b>Složení orgánů fakulty</b> .....	<b>13</b>
3.1	Vedení Fakulty ekonomicko-správní .....	13
3.2	Vědecká rada .....	13
3.3	Akademický senát.....	14
3.4	Ústavy a samostatná oddělení .....	15
3.4.1	Ústavy.....	15
3.4.2	Samostatná oddělení .....	16
<b>4</b>	<b>Informační a komunikační technologie</b> .....	<b>17</b>
	Informační infrastruktura .....	17
4.1	Informační systémy .....	19
<b>5</b>	<b>Studijní a pedagogická činnost</b> .....	<b>22</b>
5.1	Studijní programy (obory) prezenčního a kombinovaného studia.....	22
5.2	Počty studentů akreditovaných a uskutečňovaných studijních programů .....	24
5.3	Nově přijatí studenti .....	25
5.3.1	<i>Dny otevřených dveří</i> .....	25
5.3.2	<i>Přípravné kurzy</i> .....	25
5.3.3	<i>Přijímací řízení</i> .....	26
5.4	Počty absolventů akreditovaných a uskutečňovaných studijních programů.....	27
5.5	Počty neúspěšných studentů .....	28
5.6	Inovace uskutečňovaných studijních programů.....	28
5.7	Využívání kreditového systému.....	29
5.8	Přehled vydaných skript a opor distančního vzdělávání.....	29
5.9	Péče o studenty .....	30
5.9.1	<i>Stipendia</i> .....	30
5.9.2	<i>Informační a poradenské služby v roce 2011</i> .....	30
5.9.3	<i>Akademická psychologická poradna</i> .....	31
5.10	Rozvojové programy MŠMT, projekty FRVŠ a ostatní projekty .....	31
5.10.1	<i>Rozvojové programy MŠMT</i> .....	31
5.10.2	<i>Projekty FRVŠ</i> .....	31
5.10.3	<i>Ostatní projekty</i> .....	32
5.10.4	<i>Jmenný seznam řešených projektů</i> .....	33
<b>6</b>	<b>Mezinárodní spolupráce ve vzdělávání</b> .....	<b>34</b>
6.1	Zapojení do programu LLP ERASMUS v roce 2011 .....	34
6.2	Mobility studentů a akademických pracovníků včetně finančních nákladů v roce 2011 ..	37
<b>7</b>	<b>Výzkum a vývoj</b> .....	<b>38</b>
7.1	Zapojení do tvůrčí a vědecko-výzkumné činnosti .....	38
7.1.1	<i>Přehled grantů a dalších finančních podpor od tuzemských subjektů v roce 2011</i> ....	38
7.1.2	<i>Jmenný seznam řešených projektů</i> .....	38
7.2	Vývoj počtu všech grantů, výzkumných studií v letech 2005 – 2011 .....	39
7.3	Mezinárodní spolupráce ve výzkumu .....	40

7.3.1	<i>Bilaterální dohody s partnerskými pracovišti</i> .....	40
7.4	Publikační činnost.....	41
7.5	Nejvýznamnější vědecké akce, konference a další aktivity v roce 2011 .....	41
<b>8</b>	<b>Akademičtí pracovníci</b> .....	<b>45</b>
8.1	Průměrný přepočtený stav zaměstnanců za rok 2011 podle jednotlivých organizačních složek fakulty .....	45
8.2	Vývoj průměrných přepočtených počtů zaměstnanců v období 1993 – 2011 .....	46
8.3	Kvalifikační struktura akademických pracovníků k 31. 12. 2011 v přepočteném počtu .....	47
8.4	Kvalifikační struktura akademických pracovníků k 31. 12. 2011 ve fyzickém počtu .....	47
8.5	Vývoj kvalifikační struktury akademických pracovníků v období 2007 – 2011 .....	47
8.6	Věková struktura akademických pracovníků k 31. 12. 2011 .....	48
8.7	Vývoj věkové struktury akademických pracovníků v období 2007– 2011 .....	48
8.8	Kvalifikační růst akademických pracovníků v roce 2011.....	48
8.9	Průměrná hrubá mzda pracovníků fakulty v období 2003 – 2011 .....	52
8.10	Průměrná hrubá mzda akademických pracovníků FES podle kategorií v roce 2011 .....	53
<b>9</b>	<b>Hodnocení činnosti</b> .....	<b>54</b>
9.1	Vnitřní hodnocení .....	54
9.1.1	<i>Hodnocení výkonnosti a kvalifikačního růstu</i> .....	54
9.1.2	<i>Hodnocení vědecko-výzkumné činnosti</i> .....	54
9.2	Vnější hodnocení .....	54
9.2.1	<i>Hodnocení Fakulty ekonomicko-správní dle metodiky Rady pro výzkum, vývoj a inovace</i> .....	54
<b>10</b>	<b>Další aktivity</b> .....	<b>59</b>
10.1	Ediční činnost .....	59
10.2	Účast fakulty v dalších organizacích .....	60
10.3	Oblast celoživotního vzdělávání .....	61
<b>11</b>	<b>Závěr - Další rozvoj Fakulty ekonomicko-správní</b> .....	<b>62</b>
<b>PŘÍLOHA VÝROČNÍ ZPRÁVY FES UNIVERZITY PARDUBICE 2011</b> .....		<b>65</b>
<b>1. Informace o přijímacích zkouškách do studijních programů</b> .....		<b>65</b>
<b>B6202 – bakalářský studijní program „Hospodářská politika a správa“</b> .....		<b>65</b>
a)	<b>zadání přijímací zkoušky</b> .....	<b>65</b>
b)	<b>kritéria vyhodnocení</b> .....	<b>66</b>
<b>B 6202 - HPS – prezenční studium</b> .....		<b>66</b>
<b>B 6202 - HPS – kombinované studium</b> .....		<b>66</b>
<b>B 6208 - EM– prezenční studium</b> .....		<b>67</b>
<b>B 6208 - EM– kombinované studium</b> .....		<b>67</b>
<b>B 6209 - SII - prezenční studium</b> .....		<b>67</b>
<b>B 6209 - SII - kombinované studium</b> .....		<b>67</b>
<b>N 6202 - HPS NMgr. – prezenční navazující studium</b> .....		<b>67</b>
<b>N 6202 - HPS NMgr. – kombinované navazující studium</b> .....		<b>67</b>
<b>N 6208 - EM NMgr. – prezenční navazující studium</b> .....		<b>68</b>
<b>N 6208 - EM NMgr. – kombinované navazující studium</b> .....		<b>68</b>
<b>N 6209 - SII NMgr. – prezenční navazující studium</b> .....		<b>68</b>
<b>N 6209 - SII NMgr. – kombinované navazující studium</b> .....		<b>68</b>
<b>P 1802 - AI Ph.D. - doktorské studium</b> .....		<b>68</b>
<b>P 6202 - HPS Ph.D. – doktorské studium</b> .....		<b>69</b>

<b>P 6208 - EM Ph.D. – doktorské studium .....</b>	<b>69</b>
<b>P 6209 - SII Ph.D. - doktorské studium.....</b>	<b>69</b>
<b>c) základní statistické charakteristiky – viz. část 4. ....</b>	<b>69</b>
<b>2. Informace o konání přijímacího řízení.....</b>	<b>69</b>
<b>B6202, B6208, B6209 – 4. 12. 2010; 4. 2. 2011; 5. 3. 2011; 2. 4. 2011; 30.4. 2011;28. 5. 2011.....</b>	<b>69</b>
<b>N6202, N6208, N6209 – 15. 6. 2011 1. kolo .....</b>	<b>69</b>
<b>25. 8. 2011 2. kolo.....</b>	<b>69</b>
<b>B 6202, B 6208, B 6209, N 6202, N 6208, N 6209, P 6202, P 6209 20. 10. 2011 .....</b>	<b>70</b>
<b>3. Informace o výsledcích přijímacího řízení.....</b>	<b>71</b>
<b>4. Základní statistické charakteristiky testů.....</b>	<b>72</b>
<b>Počet účastníků zkoušky: 2613 .....</b>	<b>72</b>
<b>Počet účastníků zkoušky: 467 .....</b>	<b>72</b>
<b>Počet účastníků zkoušky: 467 .....</b>	<b>72</b>

# 1 ÚVOD

---

Předkládaná výroční zpráva Fakulty ekonomicko-správní Univerzity Pardubice zachycuje činnost fakulty v oblasti akademických činností, v mezinárodní spolupráci a prezentuje rovněž vnitřní vývoj fakulty a efektivnost a řízení vzdělávání v roce 2011. Rozvoj Fakulty ekonomicko-správní vychází z Dlouhodobého záměru vzdělávací a vědecké, výzkumné, vývojové a inovační, umělecké a další tvůrčí činnosti Fakulty ekonomicko-správní Univerzity Pardubice na období 2011-2015.

Fakulta ekonomicko-správní se svým počtem studentů stále zůstává největší fakultou Univerzity Pardubice i přesto, že se ve vysokém školství již začíná projevovat nepříznivý demografický trend a rostoucí konkurence soukromých i veřejných škol. Cílem fakulty je udržet dosažený rozvoj a orientovat se v činnosti fakulty na zvyšování kvalitativní stránky jak ve vzdělávací, tak vědecko-výzkumné oblasti.

Trvalý zájem o studium na fakultě je ovlivněn pestrou nabídkou studijních programů a oborů, které lze na Fakultě ekonomicko-správní studovat. Fakulta nabízí v současné době tři bakalářské studijní programy a v jejich rámci deset studijních oborů, tři navazující magisterské studijní programy se šesti studijními obory a čtyři doktorské studijní programy (z toho tři i v anglickém jazyce). Dva z nich jsou organizovány ve spolupráci s Fakultou informatiky a managementu UHK. Jeden studijní obor ve všech stupních studia je nabízen i v anglickém jazyce.

V roce 2011 obdržela fakulta rozhodnutí o prodloužení doby platnosti akreditací ve studijním programu Ekonomika a management – bakalářského studijního oboru Ekonomika a provoz podniku (v prezenční a kombinované formě), bakalářského studijního oboru Management ochrany podniku a společnosti (v prezenční a kombinované formě), navazujícího magisterského oboru Ekonomika a management podniku (v prezenční a kombinované formě). Ve studijním programu Systémové inženýrství a informatika byla prodloužena akreditace bakalářského studijního oboru Informatika ve veřejné správě (v prezenční a kombinované formě), navazujícího magisterského oboru Informatika ve veřejné správě (v kombinované formě). Ve studijním programu Hospodářská politika a správa byla prodloužena platnost akreditace navazujícího magisterského studijního oboru Regionální rozvoj (v prezenční formě). Nově byl akreditovaný bakalářský studijní program Systémové inženýrství a informatika, obor Management finančních rizik v prezenční formě.

Jako v předešlých letech i v daném roce pokračoval vývoj smluvně založené spolupráce se zahraničními fakultami, byly naplňovány dohody o mobilitě studentů a akademických pracovníků v rámci programu LLP Erasmus a programu CEEPUS. Na zahraniční partnerské fakulty bylo vysláno celkem 90 studentů a 25 akademických pracovníků, zatímco na fakultu bylo v roce 2011 přijato 52 zahraničních studentů a 7 zahraničních akademických pracovníků. Ze všech sedmi fakult univerzity zůstává počet zahraničních studentů programu LLP Erasmus na FES stále nejvyšší.

Ve vědecko-výzkumné činnosti pokračovala realizace již získaných domácích i zahraničních grantů a byly přijaty nové granty. V rámci domácích grantů se jednalo o pokračující granty GAČR – Použitelnost softwaru pro podporu rozhodování při řešení prostorově orientovaných problémů, Modelování, simulace a řízení pojistných rizik. V rámci post-doktorských grantů GAČR pokračovaly granty – Využití geoinformačních technologií pro detekci míst ve městě s vysokou rizikovostí pro tělesně postižené, Využití GRID technologie pro modelování a optimalizaci procesů ve veřejné správě. Byl přijat jeden post-doktorský grant GAČR – Systémová dynamika jako analytický nástroj pro hodnocení rozvoje obce. Přestože bylo podáno dvanáct grantů GAČR, fakulta byla úspěšná pouze v získání jednoho post-doktorského grantu. Byl získán jeden projekt Ministerstva vnitra ČR Bezpečnost občanů – krizové řízení a pokračovalo řešení grantu jehož poskytovatelem je Ministerstvo

životního prostředí ČR – Indikátory pro hodnocení a modelování interakcí mezi životním prostředím, ekonomikou a sociálními souvislostmi. Fakulta spolupracovala jako participující instituce na dalších projektech financovaných z Ministerstva kultury ČR – Metodika měření hodnoty služeb knihoven. Fakulta i v roce 2011 předložila tři projekty v rámci Studentské grantové soutěže – projekt Vědecko-výzkumné aktivity v oblasti „Systémové inženýrství a informatika“, Vědecko-výzkumné aktivity v oblasti „Ekonomika a management“ a Vědecko-výzkumné aktivity v oblasti „Hospodářská politika a správa“.

Fakulta pokračuje v participaci grantu poskytovaného Visegradským fondem – Strengthening the educational and scientific collaboration among Faculties of Economics within V4 and countries of South Eastern Europe, jehož nositelem je Technická Univerzita v Košicích a je členem sítě partnerských univerzit Rural Tourism Programs Network v rámci programu CEEPUS. Fakulta pokračovala v realizaci projektu Implementace moderních řídicích postupů s akcentem na řízení kvality a rozvoj procesního řízení financovaného z prostředků Evropské unie z Operačního programu Vzdělávání pro konkurenceschopnost a projektu a ze stejného operačního programu zahájila realizaci projektu Rozvoj studijních programů, didaktických metod a inovování modelu řízení v oblasti kombinovaného studia. V rámci grantové soutěže FRVŠ bylo přijato osm grantů. V roce 2011 se řešil pouze jeden decentralizovaný projekt rozvojových programů MŠMT projekt „Virtualizace“. Zapojení studentů se dařilo v rámci spolupráce s Úřadem práce v projektu Analýza kvalifikační a věkové struktury podniků vybraných odvětví v Pardubickém kraji.

Situace v rozvoji kvalifikační a věkové struktury akademických pracovníků je obdobná jako v minulém roce. V roce 2011 doktorské studium úspěšně ukončili dva akademičtí pracovníci a dva akademičtí pracovníci doktorské studium zahájili. Celkem v současné době studuje doktorské studijní programy na Fakultě ekonomicko-správní či na jiných fakultách 19 akademických pracovníků. Zlepšování kvalifikační a věkové struktury je na fakultě věnována značná pozornost, a proto jsou zvláště mladší akademičtí pracovníci podporováni v jejich osobním kariérním růstu, a to jak při získávání titulů Ph.D., tak i v habilitačních, resp. jmenovacích řízeních.

Publikační činnost akademických pracovníků fakulty je uskutečňována v rámci externích nakladatelství, či v nakladatelství Univerzity Pardubice. V roce 2011 byly mimo jiné vydány tři publikace akademických pracovníků v externích nakladatelstvích. V rámci univerzitního nakladatelství byly vydány čtyři monografie, dvě učebnice, jedna publikace v ediční řadě sborníků a tři skripta. Pro podporu kombinované formy studia bylo vydáno sedm studijních opor, ať v tištěné či elektronické formě. Dále vyšla tři čísla vědeckého časopisu Scientific Papers of the University of Pardubice a jedna ročenka.

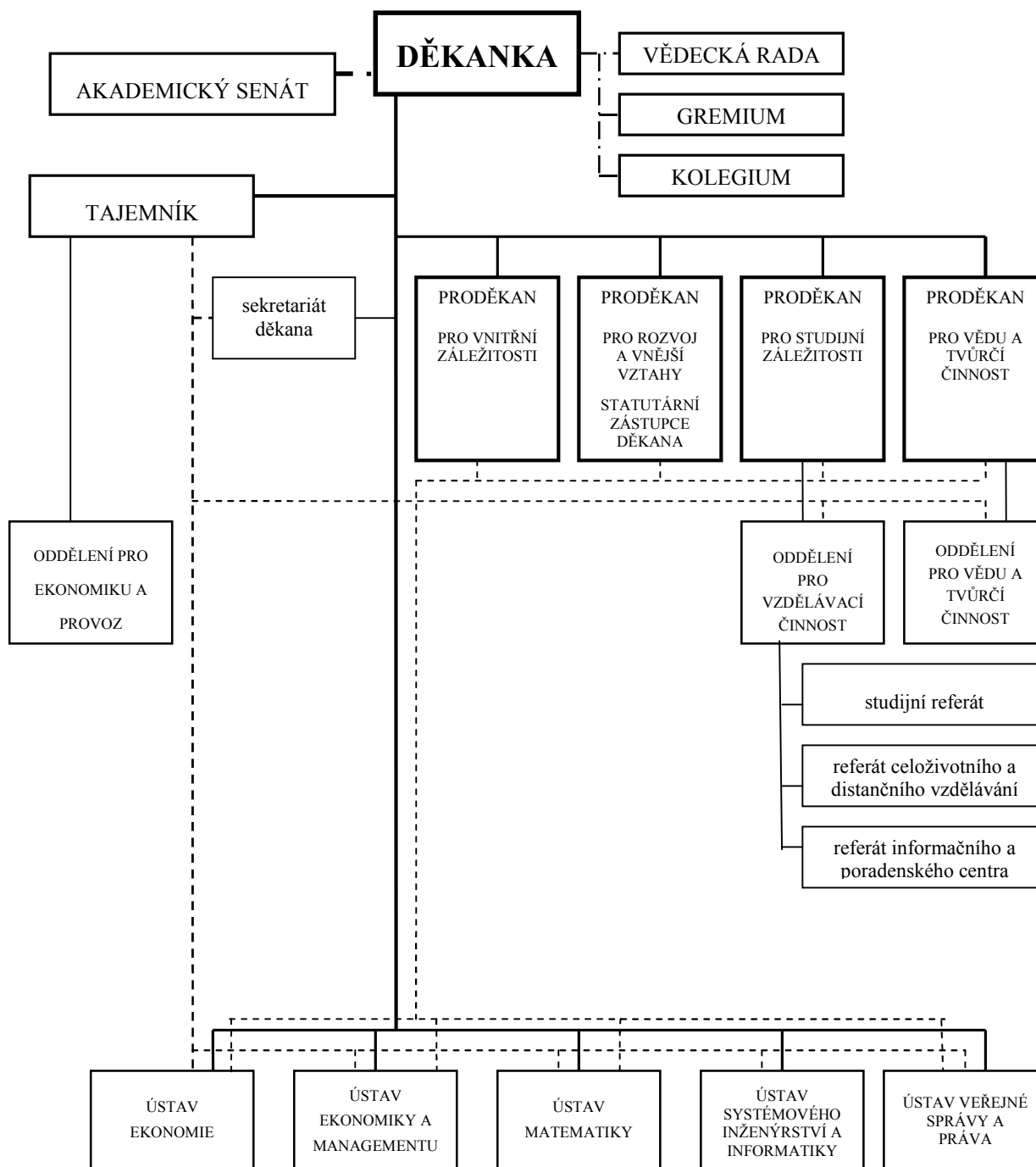
Kromě svých vzdělávacích aktivit Fakulta ekonomicko-správní pravidelně realizuje vědecké aktivity jako jsou odborné konference, semináře a workshopy, rovněž zapojuje do výuky pracovníky aplikační sféry. V roce 2011 se výuky zúčastnilo 54 odborníků z aplikační sféry, z toho největší počet v rámci přednáškového Týdne teorie a praxe v ekonomice. Fakulta pokračuje v pořádání pravidelných vědeckých konferencí a seminářů. Jmenujme například každoročně organizovanou konferenci Aktuální otázky sociální politiky 2011 – Teorie a praxe, která se věnuje oblastem sociální politiky a sociální péče a konferenci Krizový management 2011 zaměřenou na teorii i praxi krizového managementu a konferenci Systémové inženýrství 2011 věnované problematice využití systémového přístupu, systémové myšlení, systémové vědy pro řešení konkrétních problémů v různých oblastech. Již tradičně se na fakultě konal Týden teorie a praxe, osvětově-informační den GIS DAY 2011, fakulta spoluorganizovala celostátní setkání učitelů matematiky na gymnáziích. I v roce 2011 se uskutečnil veletrh pracovních příležitostí pro studenty Kontakt 2011.

Fakulta pokračovala ve zlepšování svého materiálně-technického vybavení. Fakulta disponuje deseti laboratořemi výpočetní techniky a jednou multimediální učebnou. Veškeré učebny jsou vybaveny moderní audiovizuální technikou a interaktivními dotykovými monitory s příslušným softwarem. Fakulta v souladu s rámcovým plánem obnovy výpočetní techniky tuto techniku pravidelně inovuje a modernizuje.

Podle metodiky hodnocení výzkumu a vývoje Radou pro výzkum, vývoj a inovace se fakulta v posledních letech pohybuje v první desítce hodnocených fakult: v roce 2008 se umístila na čtvrtém místě, v roce 2009 na šestém a v roce 2010 na pátém místě a v roce 2011 na osmém místě z celkového počtu 21 ekonomických fakult z různých veřejných vysokých škol. Toto relativně příznivé hodnocení fakulty je potěšitelné, avšak klesající trend v žebříčku fakult ukazuje, že struktura vykazovaných výsledků není ideální a je třeba klást důraz na zvyšování jejich kvality.



## 2 ORGANIZAČNÍ STRUKTURA FAKULTY V ROCE 2011



## 2.1 Prostorové kapacity a dislokace

Fakulta ekonomicko-správní sídlí v Pardubicích - na Stavařově, Studentská 84, v této budově (označení EA) disponovala v roce 2011 prostorami v 5. a 8. nadzemním podlaží a částečně v 1., 2., 3., 4., 9. a 11. nadzemním podlaží.

V 1. nadzemním podlaží budovy je umístěn referát studijní, referát celoživotního a distančního vzdělávání a referát informačního a poradenského centra.

V 2. a 11. nadzemním podlaží se nacházejí klasické učebny, ve 3. a 4. nadzemním podlaží počítačové laboratoře a multimediální učebna. Kromě učeben v 2., 3., 4. a 11. nadzemním podlaží využívá fakulta i další učebny Univerzity Pardubice.

5. nadzemní podlaží je jednak sídlem děkanátu fakulty, je zde umístěn sekretariát děkana, oddělení pro vědecko-výzkumnou činnost, oddělení pro vzdělávací činnost a oddělení pro ekonomiku a provoz, jednak jsou na tomto patře pracovní akademických pracovníků ústavu systémového inženýrství a informatiky a je zde umístěno i pracoviště technika IT.

Další pracovní akademických pracovníků Ústavu veřejné správy a práva, Ústavu matematiky, Ústavu ekonomie a Ústavu ekonomiky a managementu jsou rozmístěny v 8. a 9. nadzemním podlaží. Kromě pracoven akademických pracovníků byly zřízeny pracovní pro doktorandy působící na fakultě, resp. na těchto ústavech.

### Přehled učeben, jimiž disponuje fakulta

Označení učebny	Umístění	Typ	Kapacita
02022	Budova EA	klasická učebna	18
02023	Budova EA	klasická učebna	40
02024	Budova EA	klasická učebna	42
02025	Budova EA	klasická učebna	42
02026	Budova EA	klasická učebna	42
02028	Budova EA	klasická učebna	42
02030	Budova EA	klasická učebna	40
02031	Budova EA	klasická učebna	40
02032	Budova EA	klasická učebna	54
03023	Budova EA	počítačová laboratoř	20
03024	Budova EA	multimediální učebna	20
03026	Budova EA	klasická učebna	40
03029	Budova EA	počítačová laboratoř	20
03031	Budova EA	počítačová laboratoř	20
03032	Budova EA	počítačová laboratoř	20
04023	Budova EA	počítačová laboratoř	20
04024	Budova EA	počítačová laboratoř	20
04030	Budova EA	počítačová laboratoř	20

04031	Budova EA	počítačová laboratoř	20
04032	Budova EA	počítačová laboratoř	20
04033	Budova EA	počítačová laboratoř	20
11023	Budova EA	klasická učebna	18
11026	Budova EA	klasická učebna	42
R02038	Budova Rektorátu	klasická učebna	36
B1	Budova DFJP	klasická učebna	303
B2	Budova DFJP	klasická učebna	80
B5	Budova DFJP	klasická učebna	60
A4	Budova UA	klasická učebna	36
A5	Budova UA	klasická učebna	36
A1 (1,5 dnů v týdnu)	Budova UA	univerzitní aula	374
A2 (3,5 dne v týdnu)	Budova UA	klasická učebna	158
A 10 (2 dny v týdnu)	Budova UA	klasická učebna	80
Kongresová hala (2 dny v týdnu)	Rektorát	klasická učebna	120

## 2.2 Přehled vnitřních norem fakulty vydaných v roce 2011

Mezi vnitřní normy fakulty se řadí směrnice, vyhlášky, příkazy a oznámení děkana. V roce 2011 byly vydány následující vnitřní normy:

### Přehled vnitřních norem fakulty vydaných v roce 2011

označení normy	název normy
<b>směrnice</b>	
1/2011	Pravidla pro přijímací řízení a podmínky pro přijetí ke studiu pro akademický rok 2012/2013
dodatek č. 1. sm. č. 2/2010	Podmínky pro přijetí ke studiu pro akademický rok 2011/2012 v nově akreditovaném studijním oboru
dodatek č. 2. sm. č. 2/2010	Pravidla pro přijímací řízení a podmínky pro přijetí ke studiu pro akademický rok 2011/2012
dodatek č. 3. sm. č. 2/2010	Pravidla pro dodatečné přijímací řízení a podmínky pro přijetí ke studiu pro akademický rok 2011/2012
dodatek č. 3. sm. č. 2/2008	Řízení vydavatelských činností na Fakultě ekonomicko-správní
<b>vyhlášky</b>	
1/2011	Organizace akademického roku 2011/2012
2/2011	Studijní prázdniny pro studenty doktorských studijních programů
3/2011	Složení komisí státních závěrečných zkoušek
4/2011	Zápisy a předzápisy studentů FES na akademický rok 2011/2012
5/2011	Složení komisí státních závěrečných zkoušek
dodatek č. 1 vyhl. č. 5/2011	Změna složení komise č. 3 v bakalářském a magisterském studiu
6/2011	Děkanské volno
7/2011	Děkanské volno
8/2011	Děkanské volno
9/2011	Prověřková komise BOZP a PO v roce 2011
10/2011	Zápisy předmětů ne letní semestr ak. r. 2011/2012 do systému STAG
11/2011	Režijní náklady doplňkové činnosti
<b>sdělení</b>	
FES_SDE_2011_001	Finanční kontrola

## 2.3 Změny zaregistrované ve vnitřních předpisech fakulty

V roce 2011 nebyly zaregistrované žádné změny ve vnitřních předpisech fakulty Ekonomicko-správní Univerzity Pardubice.

# 3 SLOŽENÍ ORGÁNŮ FAKULTY

---

## 3.1 Vedení Fakulty ekonomicko-správní

doc. Ing. et Ing. Renáta Myšková, Ph.D.  
děkanka

prof. Ing. Jan Čapek, CSc.  
proděkan pro vědu a tvůrčí činnost

doc. Ing. Ilona Obršálová, CSc.  
proděkanka pro vnější vztahy a rozvoj, statutární zástupce děkana

doc. Ing. Pavel Petr, Ph.D.  
proděkan pro studium a pedagogickou činnost

doc. Ing. Romana Provazníková, Ph.D.  
proděkanka pro vnitřní záležitosti

Ing. Petr Urbanec  
tajemník

### Kolegium děkana

doc. Ing. et Ing. Renáta Myšková, Ph.D. - děkanka

prof. Ing. Jan Čapek, CSc.  
doc. Ing. Pavel Petr, Ph.D.  
doc. Ing. Ilona Obršálová, CSc.  
doc. Ing. Romana Provazníková, Ph.D.  
doc. Ing. Marcela Kožená, Ph.D.  
doc. Ing. Jolana Volejníková, Ph.D.

Ing. Robert Baťa, Ph.D.  
doc. RNDr. Bohdan Linda, CSc.  
doc. Ing. Jiří Křupka, CSc.  
Ing. Petr Urbanec  
Ing. Jan Stejskal, Ph.D.

## 3.2 Vědecká rada

**Předseda:** doc. Ing. et Ing. Renáta Myšková, Ph.D. – děkanka

### Interní členové

prof. Ing. Jan Čapek, CSc.  
prof. Ing. Jiří Dvořák, DrSc.  
doc. Ing. Josef Janošec, CSc.  
doc. Ing. Marcela Kožená, Ph.D.  
doc. Ing. Jiří Křupka, CSc.  
prof. PhDr. Karel Lacina, DrSc.  
doc. RNDr. Bohdan Linda, CSc.  
prof. Ing. Jiří Málek, DrSc.

doc. Ing. Ilona Obršálová, CSc.  
prof. Ing. Vladimír Olej, CSc.  
prof. RNDr. Viera Pacáková, Ph.D.  
doc. Ing. Pavel Petr, Ph.D.  
doc. Ing. Romana Provazníková, Ph.D.  
doc. Ing. Radim Roudný, CSc.  
prof. RNDr. Bohuslav Sekerka, CSc.  
doc. Ing. Jolana Volejníková, Ph.D.

### **Externí členové**

prof. Ing. Ladislav Blažek, CSc.

prof. RNDr. Jan Černý, DrSc.

prof. RNDr. Pavel Danihelka, CSc.

doc. Dr. Ing. Olga Hasprová

doc. Ing. Václav Janeček, CSc.

prof. Ing. Peter Mikulecký, CSc.

prof. Ing. Petr Němeček, DrSc.

prof. Ing. Jiří Polách, CSc.

doc. Ing. Iva Ritschelová, CSc.

Ing. Jiří Stříteský

prof. Ing. Jaromír Veber, CSc.

Vedoucí Katedry podnikového hospodářství ESF  
MU v Brně

Fakulta managementu VŠE Praha v Jindřichově  
Hradci

Vedoucí Útvaru Laboratoře výzkumu a  
managementu rizik

Fakulta bezpečnostního inženýrství VŠB TU  
v Ostravě

Děkanka Hospodářské fakulty TU v Liberci

Děkan Fakulty informatiky a managementu UHK

Vedoucí Katedry informačních technologií FIM  
UHK

Fakulta podnikatelská VUT v Brně

Ředitel Ústavu podnikové ekonomiky, FME UTB  
ve Zlíně

Rektorka UJEP v Ústí nad Labem

Senátor Parlamentu ČR – do 13. 11. 2011

Děkan Fakulty podnikohospodářské VŠE v Praze

## **3.3 Akademický senát**

### **Předsednictvo do 13. 12. 2011**

Ing. Jan Stejskal, Ph.D. – předseda

Ing. Michaela Stříteská, Ph.D.

Ing. Pavla Koťátková Stránská – doktorand

### **Členové komory akademických pracovníků:**

Ing. Zdeněk Brodský, Ph.D.

Ing. Jan Černohorský, Ph.D.

PhDr. Josef Duplinský, CSc.

doc. Ing. Pavel Duspiva, CSc.

Ing. Miloslav Hub, Ph.D.

Mgr. Jan Mandys, Ph.D.

Mgr. Libor Koudela

Ing. Michal Kuběnka, Ph.D.

Ing. Jan Stejskal, Ph.D.

Ing. Michaela Stříteská, Ph.D.

#### **Členové komory studentů:**

Ing. Pavla Kořátková Stránská  
Bc. Petr Čírtek  
Ing. Jan Zbořil  
Martin Šanda  
Bc. Martin Flok

#### **Předsednictvo od 13. 12. 2011**

Mgr. Jan Mandys, Ph.D. - předseda  
Ing. Miloslav Hub, Ph.D.  
Martin Šanda - student

#### **Členové komory akademických pracovníků:**

Ing. Zdeněk Brodský, Ph.D.  
Ing. Jan Černožský, Ph.D.  
PhDr. Josef Duplinský, CSc.  
doc. Ing. Pavel Duspiva, CSc.  
Ing. Miloslav Hub, Ph.D.  
Mgr. Libor Koudela  
Ing. Michal Kuběnka, Ph.D.  
doc. RNDr. Bohdan Linda, CSc.  
Mgr. Jan Mandys, Ph.D.  
Ing. Jan Stejskal, Ph.D.

#### **Členové komory studentů:**

Bc. Petr Čírtek  
Bc. Martin Flok  
Ing. Pavla Kořátková Stránská  
Martin Šanda  
Ing. Jan Zbořil

### **3.4 Ústavy a samostatná oddělení**

#### **3.4.1 Ústavy**

##### **ÚSTAV EKONOMIE**

vedoucí ústavu: *doc. Ing. Jolana Volejníková, Ph.D.*

##### **ÚSTAV EKONOMIKY A MANAGEMENTU**

vedoucí ústavu: *doc. Ing. Marcela Kožená, Ph.D.*

##### **ÚSTAV MATEMATIKY (s celouniverzitní působností)**

vedoucí ústavu: *doc. RNDr. Bohdan Linda, CSc.*

##### **ÚSTAV SYSTÉMOVÉHO INŽENÝRSTVÍ A INFORMATIKY**

vedoucí ústavu: *doc. Ing. Jiří Křupka, CSc.*

##### **ÚSTAV VEŘEJNÉ SPRÁVY A PRÁVA**

vedoucí ústavu: *Ing. Robert Bařa, Ph.D.*

### **3.4.2 Samostatná oddělení**

#### **ODDĚLENÍ PRO VĚDECKO-VÝZKUMNOU ČINNOST**

*Ing. Pavlína Čížková*

*Ing. Radka Stárková*

#### **ODDĚLENÍ PRO VZDĚLÁVACÍ ČINNOST**

vedoucí: *Ivana Veselá*

*Bc. Iva Frauenbergová – do 13. 6. 2011*

*Ing. Jana Pekařová – od 1. 9. 2011*

*Bc. Petra Voženílková – do 19. 8. 2011*

#### **REFERÁT INFORMAČNÍHO A PORADENSKÉHO CENTRA**

*Ivana Veselá*

#### **REFERÁT STUDIJNÍ**

*Soňa Beranová*

*Iveta Kašíková*

*Bc. Radka Jakubičková, DiS.*

*Milada Větrovská*

#### **REFERÁT CELOŽIVOTNÍHO A DISTANČNÍHO VZDĚLÁVÁNÍ**

*Bc. Jan Hejl*

#### **ODDĚLENÍ PRO EKONOMIKU A PROVOZ**

*Ing. Filip Gyenes*



## 4 INFORMAČNÍ A KOMUNIKAČNÍ TECHNOLOGIE

---

Veškeré informační a komunikační systémy Fakulty jsou začleněny a využívány v rámci komplexního systému informačních a komunikačních technologií Univerzity Pardubice. Fakulta informační a komunikační technologie využívá jak pro pedagogickou a vědecko-výzkumnou činnost, tak při řízení fakulty a rozvoje vnějších vztahů. Informační a komunikační technologie jsou významné nejen pro studijní program Systémové inženýrství a informatika, ale svou nezastupitelnou úlohu hrají i při ostatních studijních programech fakulty. Kontinuální rozvoj těchto technologií jsou proto jednou z fakultních priorit.

### Informační infrastruktura

Informační infrastrukturu fakulty jako součást systému ICT Univerzity Pardubice tvoří tyto součásti:

- laboratoře výpočetní techniky včetně nezbytného technického zázemí,
- audiovizuální a prezentační technika,
- software,
- osobní počítače a další výpočetní a kancelářská technika používaná zaměstnanci fakulty a studenty prezenční formy doktorských studijních programů.

Výpočetní technika, jak v laboratořích výpočetní techniky, tak technika, kterou ke své činnosti využívají akademičtí pracovníci, studenti prezenční formy doktorských studijních programů a ostatní zaměstnanci fakulty, je prostřednictvím datové sítě Univerzity Pardubice napojena na vysokorychlostní akademickou počítačovou síť CESNET2. Studenti a zaměstnanci mají rovněž ve velkém množství vybraných prostor univerzity a fakulty využívat přístupových bodů WiFi infrastruktury EDUROAM.

Fakulta disponuje desíti laboratořemi výpočetní techniky s celkem 210 počítači a dalším nezbytným hardwarovým a softwarovým vybavením. Veškeré učebny jsou vybaveny moderní audiovizuální technikou a interaktivními dotykovými monitory s příslušným softwarem. Fakulta dle možností počítače na učebnách inovuje, případně morálně zastaralou techniku nahrazuje za novou. Moderní audiovizuální technikou a počítači je rovněž vybavena většina dalších učeben, které fakulta využívá.

V roce 2011 byly v rámci projektu FRVŠ vybaveny dvě učebny notebooky jako doplnění standardního vybavení obecných učeben. V takto doplněných učebnách je možné i při běžné výuce využít prostředků výpočetní techniky. Takto doplněné učebny rozšiřují kapacitu laboratoří výpočetní techniky o celkem 44 notebooků.

Snahou fakulty je informační infrastrukturu pravidelně inovovat a tak ji udržovat ve stavu, který odráží aktuální potřeby v oblasti výuky a vědy. V rámci rozpočtu fakulty je pravidelně sestavován plán rozvoje informační infrastruktury.

Tento rámcový finanční plán zahrnuje výdaje na doplnění a obnovu části výpočetní techniky akademických pracovníků, výpočetní techniky v počítačových laboratořích, doplnění audiovizuální a prezentační techniky a další výpočetní a kancelářské techniky podporující veškeré činnosti fakulty.

Rámcový plán obnovy výpočetní techniky je vytvářen tak, aby měl každý zaměstnanec a student prezenční formy doktorského studia přístup k odpovídající a aktuální výpočetní technice. Snahou fakulty je (dle finančních možností) pravidelně obnovovat dílčí část výpočetní techniky fakulty

(včetně laboratoří výpočetní techniky) tak, aby byly zajištěny co nejlepší podmínky pro výuku i práci všech zaměstnanců fakulty.

V roce 2011 tak fakulta vynaložila celkem 2 244 tis. Kč na rozšíření i obnovu výpočetních i dalších systémů v rámci rozvoje informačních a komunikačních technologiích. Podrobnosti jsou uvedeny v následující tabulce:

Označení akce	Technické prostředky	NIV (tis. Kč)	IV (tis. Kč)
Laboratoře výpočetní techniky včetně technického zázemí		428	1 092
Obnova laboratoří výpočetní techniky	Operativní leasing PC (64 ks, pořízeno v minulých letech) Odkoupení pronajatých počítačů	398	
	Nové PC (21)		239
	Notebooky (44)		771
Audiovizuální technika	Interaktivní tabule (1) Interaktivní monitor (1)	30	82
Ostatní výpočetní a kancelářská technika a software		724	
Výpočetní a kancelářská technika	Osobní počítač (16) Notebook (9) Monitor (11) HDD (20) Tablet (3) Terminál SafeQ (1) Záložní zdroj (16) Ostatní příslušenství (3)	668	
Komunikační technika	Doplnění telefonních přístrojů a další komunikační techniky (3)	24	
Didaktická technika	Specializované zařízení pro výuku počítačových sítí (10)	30	
Audiovizuální technika	Fotoaparát (1)	2	
Celkem		1 152	1 092

Výše uvedené akce byly realizovány zejména za přispění dotačních prostředků MŠMT včetně projektů FRVŠ, prostředků z operačního programu ESF ČR, prostředků grantů GAČR, dotačních prostředků ostatních ministerstev a dalších.

## 4.1 Informační systémy

Pro svou činnost využívá Fakulta ekonomicko-správní zejména informační systémy provozované Informačním centrem Univerzity Pardubice. Jedná se zejména o tyto klíčové systémy:

Systém	Popis
iFIS	Systém iFIS obsahuje několik modulů. Klíčový jsou zejména tyto systémy: <ul style="list-style-type: none"><li>- ekonomické řízení univerzity,</li><li>- systém spisové služby,</li><li>- systém řízení veřejných zakázek,</li><li>- registr smluv.</li></ul>
STAG	Systém řízení studijní agendy
eDoceo	Systém pro elektronické vzdělávání
Microsoft Exchange	Komunikační systém
SafeQ	Systém řízení tiskových služeb včetně sledování nákladů na tiskové služby
OBD <sup>PRO</sup>	Agenda publikační činnosti
VERSO	Informační systém s moduly: <ul style="list-style-type: none"><li>- Manažerský informační systém,</li><li>- Objednávky,</li><li>- Evidence grantové a projektové činnosti,</li><li>- Dovolené,</li><li>- Cestovní příkazy,</li><li>- Řízení rezervací místností,</li><li>- SafeQ – vyhodnocení čerpání tiskových služeb,</li><li>- Systém řízení poskytování stravenek,</li><li>- Profil zaměstnance,</li><li>- Náhled do registru smluv.</li></ul>
Aladin	Systém pro správu webových stránek

V rámci programu Microsoft Campus Agreement má fakulta možnost plně využívat jakékoli verze kancelářského systému Microsoft Office pro všechny zaměstnance i studenty fakulty. V dalším programu MSDN Academic Alliance má Ústav systémového inženýrství a informatiky možnost využívat pro účely výuky veškeré nástroje související s výukou stěžejních vývojových produktů Microsoft.

Pro zpracování agendy přijímacího řízení je kromě informačního systému STAG každoročně úspěšně používáno softwarové řešení pro automatické vyhodnocování testů přijímacího řízení. Součástí tohoto řešení je systém FormReader pro vytěžování dat z tištěných formulářů.

Pro zabezpečení učeben, počítačových laboratoří i jednotlivých pracoven fakulty je používán zabezpečovací a přístupový systém. Přístup do učeben, počítačových laboratoří a dalších prostor je umožněn prostřednictvím jednotných bezkontaktních karet, které rovněž plní funkci průkazu zaměstnance či studenta.

**V rámci výuky Fakulta ekonomicko-správní používá tyto informační systémy a software:**

<b>Systém</b>	<b>Popis</b>
MatLab	Systémy pro technické výpočty, modelování, simulace, měření a testování. Disponují nástroji pro finanční analýzy, modelování, simulace a optimalizace. Využívají se zejména v předmětech Teorie systémů, Umělá inteligence a Simulace systémů.
MathCad	
Maple	Maple je systém počítačové algebry pro výuku a využití matematiky v přírodovědných, technických a ekonomických oborech. Umožňuje symbolické a numerické matematické výpočty, jejich počítačovou vizualizaci, dokumentaci a publikaci.
Unistat	Balík statistických nástrojů, nadstavba MS Excel.
Mathematica	Systém pro realizaci matematiky na počítači, zejména pro numerické i algebraické výpočty. Zahrnuje množství funkcí a algoritmů z oblasti algebry, kombinatoriky, maticového a tenzorového počtu, statistiky a regresní analýzy atd.
SPSS Clementine	Kompletní nástroje pro data mining umožňující řešení statistických a analytických problémů z oblasti obchodu, státní správy, výzkumu a vědy. Umožňují vytváření modelů, statistických předpovědí.
SPSS Base	
SPSS Trends	
Miner Enterprise	
Expert Choice	Expert Choice je softwarový nástroj, který podporuje rozhodování při výběru z alternativ, které jsou charakteristické hierarchickým rozložením kritérií pro výběr.
RISKAN	Nástroj pro zpracování rizikových analýz.
Umberto	Databázově orientovaný modelovací systém založený na Petriho sítích určený k modelování látkových, energetických, finančních a dalších uživatelsky definovaných toků. Je používán při výuce Ekonomiky životního prostředí a Environmentální ekonomiky a managementu a rovněž pro podporu vědeckých aktivit.
ArcView	Profesionální, desktopová a internetová GIS řešení, patřící mezi celosvětově rozšířené nástroje. Využívají se ve výuce předmětů Geografické informační systémy I a II, Prostorová analýza území, Interaktivní prezentace dat a Služby mapových serverů.
Arc Info	
Map Guide	
IDRISI Andes	
GeoMedia Professional	
MSDN Academic Alliance	Sada všech potřebných produktů společnosti Microsoft pro vývojáře. Využívá se při výuce široké škály předmětů, především věnovaných problematice operačních systémů, programování, řízení projektů, databázovým technologiím a počítačovým sítím.

Systém	Popis
Adobe InDesign	Grafické a multimediální systémy, které jsou využívány zejména pro předměty Základy DTP, Presentace informací a Tvorba www stránek. Systémy jsou rovněž používány pro samostatnou práci studentů při tvorbě bakalářských a diplomových prací.
CorelDraw	
Adobe PhotoShop	
Paint Shop Pro	
Dreamweaver	
ARIS Business Designer	Silné modelovací nástroje vhodné pro předměty zaměřené na softwarové inženýrství. Využívají se především v předmětech věnovaných projektování a návrhu informačních systémů.
Software Case 4/0	
Altova Mission Kit	Software pro modelování UML, práci s XML technologiemi včetně návrhu a tvorby webových služeb. Tento software kromě jiného podporuje XML, XSD, XSLT, XQuery, semantický web, transformaci XML dokumentů a podobně.
LCS Helios	Informační systémy využívané v praxi. Ekonomický IS LCS Helios a specializovaný IS MUNIS určený pro městské a obecní úřady. Využívají se při výuce předmětů zaměřených na problematiku informačních systémů pro zvýšení názornosti výuky (např. Úvod do informačních systémů) a LCS Helios částečně také při výuce předmětů zaměřených na databázové technologie.
IS MUNIS	
Symantec Ghost	Software pro podporu správy počítačových učeben.
FormReader	Software se využívá jako součást systému pro zpracování přijímacího řízení.

## 5 STUDIJNÍ A PEDAGOGICKÁ ČINNOST

### 5.1 Studijní programy (obory) prezenčního a kombinovaného studia

Kód stud. progr.	Typ studijního programu	Název studijního programu	Název studijního oboru	Forma studia	Standardní doba studia v ak. letech
B6209	bakalářský	Systémové inženýrství a informatika	Informatika ve veřejné správě	prezenční kombinovaná	3
B6209	bakalářský	Systémové inženýrství a informatika	Regionální a informační management	prezenční, kombinovaná	3
B6209	bakalářský	System Engineering and Informatics	Regional and Information Management	prezenční AJ	3
B6209	bakalářský	Systémové inženýrství a informatika	Informační a bezpečnostní systémy	prezenční, kombinovaná	3
B6209	bakalářský	Systémové inženýrství a informatika	Management finančních rizik	prezenční	3
N6209	navazující magisterský	Systémové inženýrství a informatika	Informatika ve veřejné správě	prezenční, kombinovaná	2
N6209	navazující magisterský	Systémové inženýrství a informatika	Regionální a informační management	prezenční, kombinovaná	2
N6209	navazující magisterský	System Engineering and Informatics	Regional and Information Management	prezenční AJ	2
N6209	navazující magisterský	Systémové inženýrství a informatika	Pojistné inženýrství	prezenční	2
P6209*	doktorský	Systémové inženýrství a informatika	Informatika ve veřejné správě	prezenční, kombinovaná	3
P6209	doktorský	System Engineering and Informatics	Informatics within Public Administration	prezenční, kombinovaná AJ	3

P1802*	doktorský	Aplikovaná informatika	Aplikovaná informatika	prezenční, kombinovaná	4
P1802	doktorský	Applied Informatics	Applied Informatics	prezenční, kombinovaná AJ	4
B6202	bakalářský	Hospodářská politika a správa	Veřejná ekonomika a správa	prezenční, kombinovaná	3
B6202	bakalářský	Hospodářská politika a správa	Ekonomika a celní správa	kombinovaná	3
B6202	bakalářský	Hospodářská politika a správa	Ekonomika pro kriminalisty	kombinovaná	3
N6202	navazující magisterský	Hospodářská politika a správa	Ekonomika veřejného sektoru	prezenční, kombinovaná	2
N6202	navazující magisterský	Hospodářská politika a správa	Regionální rozvoj	prezenční	2
P6202	doktorský	Hospodářská politika a správa	Regionální a veřejná ekonomie	prezenční, kombinovaná	3
P6202	doktorský	Economic Policy and Administration	Regional and Public Economics	prezenční, kombinovaná AJ	3
B6208	bakalářský	Ekonomika a management	Management podniku	prezenční, kombinovaná	3
B6208	bakalářský	Ekonomika a management	Ekonomika a provoz podniku	prezenční, kombinovaná	3
B6208	bakalářský	Ekonomika a management	Management ochrany podniku a společnosti	prezenční, kombinovaná	3
B6208	navazující magisterský	Ekonomika a management	Ekonomika a management podniku	prezenční, kombinovaná	2
B6208	doktorský	Ekonomika a management	Management	prezenční, kombinovaná	3

\* studijní programy uskutečňované s jinou vysokou školou – Fakulta informatiky a managementu, Univerzita Hradec Králové

## 5.2 Počty studentů akreditovaných a uskutečňovaných studijních programů

Počty studentů podle studijních programů

Studijní program	k 31. 10. příslušného roku									
	2002	2003	2004	2005	2006	2007	2008	2009	2010	2011
B6209 bakalářský Systémové inženýrství a informatika	75	228	442	629	698	503	365	596	494	536
M6209 magisterský Systémové inženýrství a informatika	146	202	138	99	69	28	4	0	0	0
N6209 navazující magisterský Systémové inženýrství a informatika	x	x	28	31	88	134	142	169	158	130
P6209 doktorský Systémové inženýrství a informatika	13	19	23	21	17	17	9	9	12	12
B6202 bakalářský Hospodářská politika a správa	993	1 037	1 036	951	885	721	601	525	472	417
N6202 navazující magisterský Hospodářská politika a správa	283	375	369	330	324	295	270	276	271	246
P6202 doktorský Hospodářská politika a správa	x	x	8	18	17	23	29	22	17	15
B6208 bakalářský Ekonomika a management	x	x	x	178	400	747	875	952	968	826
N6208 navazující Ekonomika a management	x	x	x	x	x	92	191	232	270	265
P6208 doktorský Ekonomika a management	x	x	x	x	x	x	x	11	19	20
P1802 doktorský Aplikovaná informatika	x	x	x	x	x	x	x	x	x	3
<b>Celkem</b>	<b>1 510</b>	<b>1 861</b>	<b>2 044</b>	<b>2 257</b>	<b>2 498</b>	<b>2 560</b>	<b>2 486</b>	<b>2792</b>	<b>2681</b>	<b>2470</b>



## Počty studentů podle formy studia

Forma studia	k 31. 10. příslušného roku									
	2002	2003	2004	2005	2006	2007	2008	2009	2010	2011
<i>Prezenční</i>	1 087	1 289	1 440	1 552	1 673	1 595	1 543	1 734	1 729	1 643
<i>Kombinovaná</i>	423	572	604	705	825	965	943	1 058	952	827
<b>Celkem</b>	<b>1 510</b>	<b>1 861</b>	<b>2 044</b>	<b>2 257</b>	<b>2 498</b>	<b>2 560</b>	<b>2 486</b>	<b>2 792</b>	<b>2 681</b>	<b>2 470</b>

## 5.3 Nově přijatí studenti

### 5.3.1 Dny otevřených dveří

V pátek 14. 1. 2011 proběhl v Aule Arnošta z Pardubic den otevřených dveří FES. Byl organizován ve dvou blocích - dopoledne a odpoledne.

Dopolední prezentace se zúčastnilo okolo 400 potenciálních zájemců z řad studentů i absolventů středních škol a jejich rodičů. Účast na odpolední prezentaci byla nižší, přibližně 250 zájemců.

Návštěvníci Dnu otevřených dveří byli podrobně informováni o možnostech studia v bakalářských a navazujících magisterských studijních programech nabízených na FES. Jednotlivé studijní obory představili doc. Ing. Pavel Petr, Ph.D. a doc. Ing. Jiří Křupka, Ph.D. z Ústavu systémového inženýrství a informatiky a doc. Ing. Marcela Kožená, Ph.D. z Ústavu ekonomiky a managementu. Uchazeči o studium byli rovněž seznámeni se systémem organizace přijímacích zkoušek od zástupkyně firmy Scio Ing. Leony Vyvialové, která zodpověděla i všechny dotazy, týkající se národních srovnávacích zkoušek. Přítomní získali informace o fakultou nabízených přípravných kurzech z matematiky, informace o možnostech ubytování na studentských kolejích a o možnostech sportovního vyžití, které poskytuje univerzitní sportovní klub. Současně obdrželi informační materiály o studiu na FES a časopis Lodivod.. Po skončení dopolední i odpolední prezentace byla zájemcům nabídnuta možnost prohlédnout si Univerzitní knihovnu a Univerzitní tělocvičny.

### 5.3.2 Přípravné kurzy

Ústav matematiky FES Univerzity Pardubice uspořádal v roce 2011 čtyři různé typy přípravných kurzů k přijímacímu řízení respektive studiu na vysoké škole. Jejich forma odpovídala rozdílným možnostem a požadavkům jednotlivých uchazečů.

Typ kurzu	Termín	Počet hodin (odučených)	Počet zájemců
Víkendový kurz	9.4.; 16.4.; 7.5.; 14.5.	28	16
Dlouhodobý přípravný kurz	12.2.; 19.2.; 26.2.; 5.3.; 12.3. 19.3.; 26.3.; 2.4.; 9.4.; 16.4.	40	22
Přípravný kurz do magisterského studia	11.6.; 12.6.	12	26
Podzimní kurz	10.9.; 17.9.; 24.9.; 1.10.	2x28	76
<b>Celkem</b>		<b>136</b>	<b>140</b>

### 5.3.3 Přijímací řízení

Přijímací zkoušky do prvního ročníku prezenční i kombinované formy bakalářského studijního programu Hospodářská politika a správa, Ekonomika a management a do studijního programu Systémové inženýrství a informatika, proběhly v souladu se Směrnicí děkanky FES č. 2/2010 a na základě Dodatku č. 1 ke Směrnici č. 2/2010 pro nově akreditovaný obor Management finančních rizik. Dále bylo realizováno dodatečné přijímací řízení do bakalářského studijního programu Systémové inženýrství a informatika, kdy na základě Dodatku č. 2 ke Směrnici č. 2/2010, byli uchazeči přijati bez přijímacího řízení podle průměru známek na maturitním, vysvědčení. Výsledky přijímacích zkoušek byly pro každého studenta po zadání jeho identifikačního čísla a jména zpřístupněny na webových stránkách fakulty a dále byli studenti o výsledku přijímacího řízení písemně vyrozuměni.

Přijímací zkoušky do prvního ročníku prezenční i kombinované formy navazujícího magisterského studijního programu Hospodářská politika a správa, Ekonomika a management a Systémové inženýrství a informatika proběhly dne 15. 6. 2011. Dále bylo realizováno dodatečné přijímací řízení do navazujícího magisterského studijního programu Systémové inženýrství a informatika a do studijního programu Hospodářská politika a správa na základě Dodatku č. 2 a č. 3 ke Směrnici č. 2/2010.

#### Vyhodnocení zájmu uchazečů o studium

Kat.	Počet přihlášených			Počet účastníků zkoušek			Přijato bez př. zkoušek			Přijato po př. zkouškách			Přijato celkem *
	prez	komb	celk.	prez	komb	celk.	prez	komb	celk	prez	komb	celk.	
Bc.	2573	892	3465	1985	628	2613	180	69	249	608	314	922	1522
Mgr.	548	264	812	324	143	467	91	41	132	263	105	368	512
Ph.D	6	9	15	6	7	12	0	0	0	5	2	7	7
<b>Celk.</b>	<b>3127</b>	<b>1165</b>	<b>4292</b>	<b>2315</b>	<b>778</b>	<b>3092</b>	<b>271</b>	<b>110</b>	<b>381</b>	<b>876</b>	<b>421</b>	<b>1297</b>	<b>2041</b>

\* sloupeček přijato celkem zahrnuje také počty studentů přijatých po odvolání

**Vývoj počtu přihlášených, přijatých a zapsaných studentů do 1. roč. (Bc.) \***

Kategorie	2005/2006	2006/2007	2007/2008	2008/2009	2009/2010	2010/2011	2011/2012
<i>Přihlášení</i>	3 407	3 470	3 460	2 887	2 844	3328	3465
<i>Přijetí</i>	1 273	1 584	1 342	1 205	1 648	1657	1522
<i>Zapsaní</i>	764	823	797	698	1 064	996	797

*\*přihlášení, přijetí a zapsaní do prvních ročníků všech studijních programů a oborů*

**5.4 Počty absolventů akreditovaných a uskutečňovaných studijních programů**

Kategorie	k 31. 12. příslušného roku									
	2002	2003	2004	2005	2006	2007	2008	2009	2010	2011
Bc.	224	246	248	267	278	380	403	431	350	340
Mgr. (Ing.)	138	110	162	168	144	192	196	226	203	222
Ph.D.	1	1	-	2	2	4	1	6	3	1
<b>Celkem</b>	<b>363</b>	<b>357</b>	<b>410</b>	<b>437</b>	<b>424</b>	<b>576</b>	<b>600</b>	<b>663</b>	<b>556</b>	<b>563</b>

## 5.5 Počty neúspěšných studentů

Typ studijního programu	bakalářský	magisterský	doktorský	podíl neúspěšných studentů z celkového počtu (%)
počet neúspěšných studentů k 31. 12. 2001 (v %)	5	1	0	3
počet neúspěšných studentů k 31. 12. 2002 (v %)	7	1	0	6
počet neúspěšných studentů k 31. 12. 2003 (v %)	7	6	0	7
počet neúspěšných studentů k 31. 12. 2004 (v %)	16	3	3	13
počet neúspěšných studentů k 31. 12. 2005 (v %)	15	15	15	15
počet neúspěšných studentů k 31. 12. 2006 (v %)	17	9	15	15
počet neúspěšných studentů k 31. 12. 2007 (v %)	26	16	10	24
počet neúspěšných studentů k 31. 12. 2008 (v %)	26	16	18	24
počet neúspěšných studentů k 31. 12. 2009 (v %)	22	18	19	21
počet neúspěšných studentů k 31. 12. 2010 (v %)	41	21	8	35
počet neúspěšných studentů k 31. 12. 2011 (v %)	43,7	24,9	14	38

## 5.6 Inovace uskutečňovaných studijních programů

V roce 2011 byla fakultě **prodloužena doba platnosti akreditace** studijních oborů:

Bakalářský studijní program *Ekonomika a management*,

Obor: *Ekonomika a provoz podniku- prezenční a kombinovaná forma (standardní doba studia 3 roky)*.

Bakalářský studijní program *Ekonomika a management*,

Obor: *Management ochrany podniku a společnosti – prezenční a kombinovaná forma (standardní doba studia 3 roky)*.

Bakalářský studijní program *Systémové inženýrství a informatika*,

Obor: *Informatika ve veřejné správě – prezenční a kombinovaná forma (standardní doba studia 3 roky)*.

Navazující studijní program *Hospodářská politika a správa*,

Obor: *Regionální rozvoj – prezenční forma (standardní doba studia 2 roky)*.

Navazující studijní program Ekonomika a management,

Obor: *Ekonomika a management podniku – prezenční a kombinovaná forma (standardní doba studia 2 roky)*.

Navazující studijní program Systémové inženýrství a informatika,

Obor: *Informatika ve veřejné správě – kombinovaná forma (standardní doba studia 2 roky)*.

Doktorský studijní program Hospodářská politika a správa,

Obor: *Regionální a veřejná ekonomie – prezenční a kombinovaná forma (standardní doba studia 3 roky)*.

Doktorský studijní program Economic Policy and Administration,

Obor: *Regional and Public Economics – prezenční a kombinovaná forma v anglickém jazyce (standardní doba studia 3 roky)*.

Doktorský studijní program Ekonomika a management,

Obor: *Management – prezenční a kombinovaná forma (standardní doba studia 3 roky)*.

Nově byl akreditovaný bakalářský studijní program Systémové inženýrství a informatika, obor Management finančních rizik – prezenční forma (standardní doba studia 3 roky).

## 5.7 Využívání kreditového systému

Všechny fakulty Univerzity Pardubice uplatňují European Credit Transfer System (dále jen ECTS), jehož užívání je zakotveno ve Studijním a zkušebním řádu. ECTS je jednotně užíván pro všechny studijní programy, jejich obory a všechny formy studia nejen na Fakultě ekonomicko-správní, ale v souladu s evropskými standardy a požadavky souvisejícími se získáním ECTS Label se ECTS uplatňují i při mezinárodních výměnných pobytech studentů. Univerzita je od roku 2009 držitelem Diploma Supplement Label.

V akademickém roce 2010/11 a 2011/12 byl na fakultě uplatňován kreditový systém v prezenční i kombinované formě studia.

## 5.8 Přehled vydaných skript a opor distančního vzdělávání

V roce 2011 byla vydána tato **skripta**:

KUBANOVÁ, J., LINDA, B. *Kritické hodnoty a kvantily vybraných rozdělení pravděpodobností (čtvrté vydání)*. ISBN 978-80-7395-436-9

LINDA, B., VOLEK, J. *Lineární programování (čtvrté vydání)*, ISBN 978 – 80 – 7395 – 038 – 5

KOLDA, S., SEIBERT, J. *Úvod do studia matematiky na Univerzitě v Pardubicích (desáté vydání)*, ISBN 978-80-7395-455-0

V ediční řadě **opory distančního vzdělávání** byly vydány tyto tituly:

BUCHTA, M. *Nauka o podniku (druhé vydání)*. ISBN 978-80-7395-384-3

BUCHTA, M. *Organizace provozu podniku (CD)*. ISBN 978-80-7395-417-8

HÁJEK, P. *Řízení znalostí (CD)*. ISBN 978-80-7395-379-9

JINDROVÁ, P., SEINEROVÁ, K. *Sbírka řešených příkladů z matematiky s aplikacemi v ekonomii*. ISBN 978-80-7395-428-4

KOŽENÁ, M. *Manažerská ekonomika I. díl. (třetí vydání)*. ISBN 978-80-7395-396-6

PRACHAŘ, O., Zahrádka, J. *Minimum z předmětu matematika I (druhá část)*. ISBN 978-80-7395-362-1

PROVAZNÍKOVÁ, R. *Místní finance I. díl. (druhé vydání)*. ISBN 978-80-7395-454-3

## 5.9 Péče o studenty

### 5.9.1 Stipendia

Na prospěchová stipendia byla v roce 2011 vyplacena částka 1 018 400 Kč. Za vynikající prospěch bylo vyplaceno studentům s průměrným prospěchem 1,00 - 1,20 po 2 400 Kč za měsíc, studentům s průměrným prospěchem od 1,21 do 1,50 po 800 Kč za měsíc. Dále byla vyplacena stipendia z domu zahraničních služeb MŠMT zahraničním studentům studujících ve studijních programech vyučovaných v českém jazyce ve výši 288 000 Kč.

Studentům doktorského studia byla za kalendářní rok 2011 vyplacena stipendia v celkové částce 2 266 400 Kč. Na mimořádná stipendia bylo vyplaceno 699 719 Kč. Na sociálních stipendiích byla vyplacena částka ve výši 362 880 Kč a na stipendiích v tíživé životní situaci 138 240 Kč. Ubytovací stipendium činilo 4 205 500 Kč.

### 5.9.2 Informační a poradenské služby v roce 2011

Informační a poradenské centrum FES v roce 2011 pokračovalo v komplexním informačním servisu pro studenty fakulty, potenciální zájemce o studium, pro veřejnost i zaměstnance Univerzity Pardubice. Studenti všech ročníků a forem studia na FES měli možnost osobně navštěvovat IPC s dotazy týkající se studia nebo mohli své dotazy zasílat elektronicky, některé informace byly rovněž odesílány poštou.

IPC zajišťuje rovněž propagaci studia na FES a nábor uchazečů o studium. Začíná již v září, kdy se aktualizují různé databáze s nabídkou studijních programů a oborů. Jedná se zejména o centrální databázi Centra pro studium vysokého školství. CSVŠ poskytuje tyto informace uchazečům jednak na webovém portálu ministerstva školství a dále ve zvláštní příloze Učitelských novin. Podklady se zasílají i pro databáze Úřadu práce Pardubice.

Pro prezentaci fakulty vůči potenciálním uchazečům o studium byly připraveny a vyhotoveny informační materiály – brožura a CD Informace o studiu na FES v akademickém roce 2012/2013. Fakulta se dále prezentuje v Atlasu školství a to v tištěném katalogu, který se rozesílá na všechny střední školy v republice a dále i v internetové podobě na portálu [www.atlasskolstvi.cz](http://www.atlasskolstvi.cz). IPC aktualizuje také databázi na portálu [www.vzdelani.cz](http://www.vzdelani.cz) a zajišťuje reklamu v rozhlase a v některých tištěných periodikách. V listopadu navštívila pracovnice IPC SPŠE Pardubice s nabídkou možnosti studia na FES.

Informační a poradenské centrum FES zajistilo prezentaci fakulty na veletrhu pomaturitních studií GAUDEAMUS v Praze ve dnech 25. 1. – 26. 1. 2011 a v Brně ve dnech 1. 11. – 3. 11. 2011 a také na Dnu otevřených dveří FES dne 14. 1. 2011.

IPC se podílelo na tvorbě brožury „Studijní plány na akademický rok 2011/2012“ pro stávající studenty fakulty.

IPC FES pokračovalo ve zprostředkovávání nabídek zaměstnání, brigád i studentských stáží ve firmách studentům FES prostřednictvím vývěsní tabule a dále na webových stránkách. IPC organizovalo a sjednávalo schůzky zástupců firem a institucí s akademickými pracovníky FES ohledně možné spolupráce s fakultou v oblasti zajištění odborných praxí, zajištění odborných přednášek, vypisování témat diplomových prací apod.

IPC dále připravilo ve spolupráci s Fakultou chemicko-technologickou veletrh pracovních příležitostí pod názvem KONTAKT 2011, který se uskutečnil dne 16. 3. 2011 v Aule Arnošta z Pardubic. Jednalo

se o setkání zástupců firem se studenty třetích až pátých ročníků Univerzity Pardubice, kteří se zajímali o možnosti svého budoucího profesního působení. Setkání se zúčastnilo 28 firem. Pro studenty byl rovněž připraven katalog, který byl souhrnem základních informací o zúčastněných firmách.

Pro studenty prvních ročníků prezenčního studia všech oborů FES připravilo IPC slavnostní zahájení nového akademického roku. Přes 600 nových studentů bylo seznámeno s důležitými informacemi týkající se organizace studia na FES a života na Univerzitě Pardubice. Setkání se zúčastnili i zástupci vedení fakulty, univerzitní knihovny, katedry tělesné výchovy. Obdobná úvodní hodina byla připravena i pro studenty prvních ročníků kombinovaného studia.

IPC vypracovalo plán odborných akcí FES na rok 2011. Některé z těchto akcí přímo organizovalo nebo se podílelo na jejich propagaci a organizaci. V souvislosti s tím IPC poskytlo též informace a fotodokumentaci o konaných akcích do Univerzitního zpravodaje, na fakultní webové stránky nebo do regionálního rozhlasu.

IPC se také organizačně spolupodílelo na zajištění průběhu státních závěrečných zkoušek na FES a to v červnovém i zářijovém termínu.

### 5.9.3 Akademická psychologická poradna

Akademická psychologická poradna funguje pod vedením PhDr. Josefa Duplinského, CSc. V roce 2011 proběhlo celkem 6 konzultací a poradna pomáhala řešit problémy dvou klientů. Byly řešeny následující okruhy problémů: pokračující dlouhodobá psychická porucha rodiče studentky (4 konzultace) a 2 konzultace studentky se studijními problémy (pokračování ve studiu).

## 5.10 Rozvojové programy MŠMT, projekty FRVŠ a ostatní projekty

### 5.10.1 Rozvojové programy MŠMT

V rámci rozvojových programů MŠMT se v roce 2011 řešil decentralizovaný projekt v rámci programu č. 3 „Program na rozvoj přístrojového vybavení a moderních technologií“ s názvem Virtualizace. Číslo projektu: 16/2/2011/FES. Řešitel byl doc. Ing. Jiří Křupka, Ph. D. Objem finančních (investičních) prostředků činil 288 000 Kč.

### 5.10.2 Projekty FRVŠ

#### VÝVOJ POČTU GRANTŮ A ZÍSKANÝCH FINANČNÍCH PROSTŘEDKŮ V LETECH 2005 – 2011

Agentura	Ukazatel	2005	2006	2007	2008	2009	2010	2011
FRVŠ	podané granty	7	8	7	6	9	7	13
	přijaté granty	5	4	1	1	2	1	8
	přidělené finanční prostředky v tis. Kč	2 301	880	40	401	148	1215	3570

## JMENNÝ SEZNAM ŘEŠENÝCH PROJEKTŮ FRVŠ V ROCE 2011

Kód	Řešitel	Název	IV v tis. Kč	NIV v tis. Kč	Celkem v tis. Kč
FRVS/2011/ 574	Ing. Pavlína Prášilová	Inovace předmětu Finanční řízení	79	0	79
FRVS/2011/ 1795	Ing. Oldřich Horák	Multimediální studijní opora pro předmět Počítačové sítě 1	83	0	83
FRVS/2011/ 1010	doc. Ing. Jitka Komárková, Ph.D.	Inovace předmětu Úvod do informačních systémů	97	0	97
FRVS/2011/ 1721	Ing. Martin Jedlička	Inovace datových sad pro výuku geografických informačních systémů	113	0	113
FRVS/2011/ 1919	doc. Ing. Jiří Křupka, Ph.D.	Multimediální podpora výuky skupiny předmětů Rozhodovací procesy	91	0	91
FRVS/2011/ 1774	doc. Ing. Pavel Petr, Ph.D.	Zřízení počítačové laboratoře pro výuku modulu Analytické a modelovací metody	1 308	0	1 308
FRVS/2011/ 755	Ing. Ondřej Svoboda	Inovace předmětu Audit podniku a jeho operací	61	0	61
FRVS/2011/ 1655	doc. RNDr. Bohdan Linda, CSc.	Vytvoření mobilní počítačové učebny vybavené statistickým softwarem	1 503	0	1 503

### 5.10.3 Ostatní projekty

#### PŘEHLED OSTATNÍCH PROJEKTŮ A ZÍSKANÝCH FINANČNÍCH PROSTŘEDKŮ

Grantová agentura či podporující subjekt	Počet projektů	Finanční částka v tis. Kč celkem	z toho na rok 2011
MŠMT ČR	3	24 948	8 391
NVF - Národní vzdělávací fond	1	259	288
UPPce - Úřad práce Pardubice	1	0	0
MK – Ministerstvo kultury	1	0	0
<b>Celkem</b>	<b>7</b>	<b>25 207</b>	<b>8 650</b>



### 5.10.4 Jmenný seznam řešených projektů

#### OSTATNÍ DOMÁCÍ AGENTURY

Zadavatel	Řešitel	Název	IV v tis. Kč	NIV v tis. Kč	Celkem v tis. Kč
MŠMT ČR OP VpK	Petr Urbanec	Implementace moderních řídicích postupů s akcentem na řízení kvality a rozvoj procesního řízení, CZ.1.07/2.2.00/07.0107	-	2 676	2 676
MŠMT ČR OP VpK	Pavel Petr	Rozvoj studijních programů, didaktických metod a inovování modelu řízení v oblasti kombinovaného studia, CZ.1.07/2.2.00/15.0358	214	5 213	5 427
MŠMT 3. Program na rozvoj přístrojového vybavení a moderních technologií	Jiří Křupka	Virtualizace, 16/2/2011/FES	-	288	288
NVF - Národní vzdělávací fond	Ticiano Costa Jordao	Expert mobility for the creation of a Joint Master Degree on Renewable Energy Technologies and Management, B/CZ0046/4/0016	-	259	259
UPPce - Úřad práce Pardubice	Ivana Kraftová	Analýza kvalifikační a věkové struktury podniků vybraných odvětví v Pardubickém kraji, 2011/40540/1	-	0	0
MK – Ministerstvo kultury	Jan Stejskal	Metodika měření hodnoty služeb knihoven	-	0	0
<b>Celkem</b>			<b>214</b>	<b>8 436</b>	<b>8 650</b>

# 6 MEZINÁRODNÍ SPOLUPRÁCE VE VZDĚLÁVÁNÍ

## 6.1 Zapojení do programu LLP ERASMUS v roce 2011

	LLP/Erasmus
Počet přijatých studentů	51
Počet vyslaných studentů	86
Počet vyslaných akademických pracovníků	23
Počet přijatých akademických pracovníků	6

### Bilaterální dohody s partnerskými pracovišti

A	Fachhochschule Oberösterreich Steyer
D	Hochschule Harz Halberstadt
D	Hochschule Bremerhaven
D	Friedrich-Schiller Universität Jena
D	Internationales Hochschulinstitut Zittau
D	Universität Bayreuth
D	Hochschule Aalen
B	Haute Ecole EPHEC Bruxel
BG	University of Architecture, Civil Engineering and Geodesy Sofia
BG	Todor Kableshkov University of Transport Sofia
E	Universidad de Vigo
E	Universidad de Huelva
E	Universidad de Jaen
E	Universitat de Valencia
SF	Turun Ammattikorkeakoulu Vaasa
SF	Vaasan Ammattikorkeakoulu
DK	Roskilde Handelsskole
N	Høgskolen i Lillehammer
G	University of Piraeus
I	Universita degli Studi di Parma
I	Universita degli Studi di Salerno
IS	University of Akureyri

LT	Siauliu Universitetas
LT	Klaipėdos Universitetas
N	Høgskolen i Lillehammer
NL	Fontys Hogescholen
PL	Wyższa Szkoła Administracji Publicznej im. Stanisława Staszica w Białymstoku
PL	Uniwersytet Ekonomiczny we Wrocławiu
PL	Akademia Polonijna w Częstochowie
PL	Uniwersytet Jagielloński w Krakowie
PL	Wyższa Szkoła Bankowa w Gdańsku
PL	Lazarski School of Commerce and Law Uczelnia Lazarskiego
F	Université Paul Cézanne Marseille
F	Université de Nice Sophia Antipolis
F	Université d'Orléans
F	Università di Corsica Pasquale Paoli
F	Université de Strasbourg
F	Université de la Réunion
P	Universidade Lusófona de Humanidades e Tecnologias Lisboa
P	Universidade do Minho Braga
P	Universidade Nova de Lisboa
P	Universidade Autónoma de Lisboa
P	Instituto Superior Dom Afonso III
P	Universidade de Évora
P	Universidade do Porto
P	Universidade dos Açores
P	Universidade da Madeira
RO	Universitatea Româno-Americană Bucurest
RO	Universitatea Transilvania din Brasov
RO	Universitatea Babeş-Bolyai Cluj-Napoca
SK	Univerzita Mateja Bela v Banskej Bystrici
SK	Žilinská univerzita v Žiline, Fakulta riadenia a informatiky
SK	Technická univerzita Košice, Ekonomická fakulta
SK	Ekonomická univerzita v Bratislave

SK	Slovenská Poľnohospodárska Univerzita v Nitre
SI	Univerza v Ljubljani
TR	Marmara Üniversitesi Istanbul
TR	Anadolu Üniversitesi Eskisehir
TR	Pamukkale Üniversitesi Denizli

Fakulta je rovněž partnerským členem sítě č. CII-SK-0505-02-1111 *Rural Tourism Programs Network* v rámci programu CEEPUS (Central European Exchange Programme for University Studies), který je středoevropským výměnným univerzitním programem zaměřeným na regionální spolupráci v rámci sítě univerzit. Síť byla aktivní v celém akademickém roce 2010/2011 a v zimním semestru 2011/2012 taktéž. (nyní je prodloužená a má na konci 2013). V roce 2011 v rámci naší sítě vycestovali 2 akademičtí pracovníci, 2 studenti doktorského studia a 2 studenti magisterského studia. Přijel 1 akademický pracovník a 1 student magisterského studia.

## 6.2 Mobility studentů a akademických pracovníků včetně finančních nákladů v roce 2011

	Studenti			Akademičtí pracovníci		
	počet výjezdů	student* měsíc	náklady v EUR	počet výjezdů	ak. prac.* týden	náklady v EUR
<b>Celkem</b>	<b>51</b>	<b>185,5</b>	<b>24 110,3</b>	<b>23</b>	<b>23</b>	<b>12 147,67</b>

Při pobytech zahraničních učitelů byly předneseny studentům tyto přednášky v angličtině a němčině:

Přednášející	Datum	Téma přednášky
Nihat Batmaz Pamukkale University Denizli	31. 1. - 2. 2. 2011	Turkey's Recent Trade and Foreign Direct Investment Performance
Eleonora Marisova Polnohospodárska univerzita Nitra	22. 3. – 26. 3. 2011	Public Administration in Slovakia and Finland
João Carlos Cerejeira Universidade do Minho	11. 4. – 13. 4. 2011	Employment, exchange rates and labour market rigidities Two essays on the effect of minimum wages on youth employment
Nicolae Marinescu Transilvania University of Brasov	27. 4. – 6. 5. 2011	International Marketing & European Business
Maria Slavova-Nocheva Sofia, Todor Kableshkov University of Transport	9. 5. - 13. 5. 2011	Economic Knowledge and Staff Training for Transport Sector in Bulgaria
Aydin Sari Pamukkale University Denizli	14. 5. - 21. 5. 2011	Analysis of Turkish Import with Structural Break Method
William J. Koehn Center for International Legal Studies Salzburg	17. 10. – 27. 10. 2011	Judicial System in the USA

# 7 VÝZKUM A VÝVOJ

## 7.1 Zapojení do tvůrčí a vědecko-výzkumné činnosti

### 7.1.1 Přehled grantů a dalších finančních podpor od tuzemských subjektů v roce 2011

Grantová agentura či podporující subjekt	Počet projektů	Finanční částka v tis. Kč celkem	z toho na rok 2011
GAČR	5	4 493	1 529
MV ČR	1	2 000	400
MŽP ČR	1	12 198	2 843
MŠMT ČR - SGS	3	2 286	2 286
<b>Celkem</b>	<b>10</b>	<b>20 977</b>	<b>7 058</b>

### 7.1.2 Jmenný seznam řešených projektů

#### GAČR

Kód	Řešitel	Název	IV v tis. Kč	NIV v tis. Kč	Celkem v tis. Kč
<b>P403/10/P334</b>	Jan Panuš	Využití GRID technologie pro modelování a optimalizaci procesů ve veřejné správě	-	176	176
<b>205/09/P120</b>	Pavel Sedlák	Využití geoinformačních technologií pro detekci míst ve městě s vysokou rizikovostí pro tělesně postižené	-	170	170
<b>402/09/0219</b>	Jitka Komárková	Použitelnost softwaru pro podporu rozhodování při řešení prostorově orientovaných problémů	-	576	576
<b>402/09/1866</b>	Viera Pacáková	Modelování, simulace a řízení pojistných rizik	-	389	389
<b>P403/11/P375</b>	Martin Sobotka	Systémová dynamiky jako analytický nástroj pro hodnocení rozvoje obce	-	218	218
<b>Celkem</b>			-	<b>1 529</b>	<b>1 529</b>

## OSTATNÍ DOMÁCÍ AGENTURY

Zadavatel	Řešitel	Název	IV v tis. Kč	NIV v tis. Kč	Celkem v tis. Kč
MV ČR	Jan Čapek	Bezpečnost občanů – krizové řízení, MV-59924/P-2010	-	400	400
MŽP ČR	Ilona Obršálová	Indikátory pro hodnocení a modelování interakcí mezi životním prostředím, ekonomikou a sociálními souvislostmi, SP/4i2/60/07	-	2 843	2 843
MŠMT ČR	Jan Čapek	Vědecko-výzkumné aktivity v oblasti „Systémové inženýrství a informatika“, SGFES02	-	773	773
MŠMT ČR	Marcela Kožená	Vědecko-výzkumné aktivity v oblasti „Ekonomika a management“, SGFES03	-	842	842
MŠMT ČR	Robert Baťa	Vědecko-výzkumné aktivity v oblasti „Hospodářská politika a správa“, SGFES01	-	671	671
<b>Celkem</b>				<b>5 529</b>	<b>5 529</b>

## 7.2 Vývoj počtu všech grantů, výzkumných studií v letech 2005 – 2011

Agentura	Ukazatel	2005	2006	2007	2008	2009	2010	2011
FRVŠ	podané granty	7	8	7	6	9	7	13
	přijaté granty	5	4	1	1	2	1	8
	přidělené finanční prostředky v tis. Kč	2 301	880	40	401	148	1 215	3 570
GAČR	podané granty	2	6	4	9	11	4	12
	přijaté granty	1	1	0	3	5	1	1
	pokračující granty	0	1	2	1	2	7	4
	přidělené finanční prostředky v tis. Kč	37	465	610	1 566	2 416	2 680	1 529
UPCE	podané granty	3	7	5	0	1	4	3
	přijaté granty	3	7	5	0	1	4	3
	přidělené finanční prostředky v tis. Kč	270	268	223**	0	650	2 259	2 286
Ostatní tuzemské subjekty	podané granty	11	13	1	1	4*	8	8*
	přijaté granty	8	6	1	0	0	0	5
	přidělené finanční prostředky v tis. Kč	1 473,5	2 069	1 526	0	0	0	16 901
Zahraniční	podané granty	5	4	5	8	5*	6*	5*
	přijaté granty	2	1	0	0	0	0	0
	přidělené finanční prostředky v tis. Kč	421	500	0	0	0	0	0

\*včetně spolupracujících účastí

\*\*částka zahrnuje 1 grant týkající se vědecko-výzkumné činnosti a 4 granty, které mají charakter inovace pedagogického procesu

### 7.3 Mezinárodní spolupráce ve výzkumu

Fakulta je partnerem projektu *Strengthening the educational and scientific collaboration among Faculties of Economics within V4 and countries of South Eastern Europe* financovaného z Visegrádského fondu. Cílem projektu je, na základě spolupráce participujících vzdělávacích institucí zemí Vyšehradské čtyřky a sousedních zemí, vytvořit vzájemnou vzdělávací a výzkumnou síť akademických a vědeckých pracovníků orientovaných na oblast investování, bankovníctví a podnikání. V rámci projektu jsou realizována pravidelná setkání, workshopy a odborné semináře zástupců zapojených fakult, kterých se zúčastňují i pracovníci Fakulty ekonomicko-správní.

#### 7.3.1 Bilaterální dohody s partnerskými pracovišti

##### Smluvní partnerství

D	Internationales Hochschulinstitut Zittau
D	Hochschule Bremen
D	Sächsisches Staatsministerium für Umwelt und Landwirtschaft Dresden
SK	Žilinská univerzita v Žiline, Fakulta riadenia a informatiky
SK	Ekonomická univerzita v Bratislave, Fakulta hospodárskej informatiky
SK	Univerzita P.J.Šafárika v Košiciach
SK	Poľnohospodárska univerzita Nitra
BR	Catholic University of Rio de Janeiro
BR	University of Sao Paulo
PL	Akademija Polonina w Częstochowie
PL	Wysza Sokola Administracji Publicznej w Lodzi
PL	University of Economics Wroclaw
MN	University of Montenegro
RU	Southern Branch of the Russian State Hydro-Meteorological University of Saint-Petersburg
UK	University of Abertay Dundee <a href="http://www.abertay.ac.uk/">http://www.abertay.ac.uk/</a>
SP	Universita Politecnica de Catalunya <a href="http://www.upc.es/">http://www.upc.es/</a>
LT	Siauliai university Šiauliai

##### Partnerství v rámci výzkumných programů

B	Katholieke Universiteit Leuven
D	Internationales Hochschulinstitut Zittau
D	Universität Potsdam
D	Ernst-Moritz-Arndt-Universität Greifswald, Institut für Geographie und Geologie, Greifswald
DK	University of Copenhagen, Institute of Geography
E	Femxa Vigo
E	Universitat Autònoma de Barcelona



F	University of Joensuu, Savonlinna Institute for Regional Development and Research
GR	University of Thessaly, Environmental and Spatial Planning Laboratory, Volos
GR	Diakrisi Heraklion
I	Università Ca' Foscari, Department of Economics, Venezia
NL	European Institute of Comparative Urban Research, Rotterdam
PL	Wysza Szkoła Administracji Publicznej Lodz
PL	Polish Academy of Sciences, Stanisław Leszczycki Institute of Geography and Spatial Organization
PT	Universidade de Coimbra, Institute of Urban and Regional Studies
SK	Univerzita P. J. Šafárika v Košiciach, Fakulta verejnej správy
SK	Technická univerzita v Košiciach, Ekonomická fakulta
UK	The Nottingham Trent University

## 7.4 Publikační činnost

### Vývoj publikační činnosti v letech 2002 – 2011

	2002	2003	2004	2005	2006	2007	2008*	2009	2010	2011
<b>Publikace celkem</b>	379	201	246	266	325	336	303	299	261	196

\*změna metodiky vykazování

### Přehled publikační činnosti v roce 2011 podle jednotlivých skupin

	J	B	C	D	P	V
<b>Celkem</b>	75	6	16	84	0	0

*J* Článek v odborném periodiku

*P* Patenty

*B* Odborná kniha

*V* Výzkumná zpráva

*C* Kapitola v odborné knize

*D* Článek ve sborníku

## 7.5 Nejvýznamnější vědecké akce, konference a další aktivity v roce 2011

Kromě svých vzdělávacích aktivit Fakulta ekonomicko-správní pravidelně realizuje vědecké aktivity jako jsou odborné konference, semináře a workshopy, rovněž zapojuje do výuky pracovníky aplikační sféry. V roce 2011 se do výuky zapojilo 54 odborníků z aplikační sféry, z toho největší počet v rámci přednáškového Týdne teorie a praxe v ekonomice (celkem 19 odborníků).

Fakulta úzce spolupracuje se společnostmi Foxconn CZ, a.s, Kiekert, a.s., Synthesia, a.s., AWD poradenská společnost v oblasti privátního financování, NonStop Recruitent, s.r.o., OMNIPACK – Klastř výrobců obalů, družstvo, Plasticolor – Klastř technické plasty, družstvo; Magistrátem města Pardubic, Krajským úřadem Pardubického kraje, Krajskou hospodářskou komorou PK, Úřadem práce Pardubice, Ministerstvem vnitra ČR – Institut ochrany obyvatelstva v Lázních Bohdaneč. Spolupráce se týká zejména realizace odborných povinných praxí studentů v uvedených společnostech, zpracování závěrečných prací na témata zadaná společnostmi, odborné exkurze studentů, zapojení některých

zaměstnavatelů do projektů OP VK realizovaných fakultou, odborné přednášky zástupců daných organizací ve výuce, zpracování expertních analýz se zapojením studentů, apod.

V roce 2011 se uskutečnilo 10 odborných exkurzí se studenty v rámci jednotlivých předmětů (např. návštěva expozice ČNB, exkurze Foxconn, a.s., Magistrát Pardubice, Krajský úřad Pardubického kraje, Státní okresní archiv, Město v krajině – Poděbrady a Polabská lužní společenstva, Český kras – - realita regionálního rozvoje v územích s legislativními omezeními apod.).

#### **Přehled nejvýznamnějších vědeckých a dalších aktivit fakulty v roce 2011:**

##### **SYNTHESIS OF ENVIRONMENTAL, ECONOMIC AND SOCIAL PROCESSES IN THE REGION**

Speciální sekce 5th WSEAS Int. Conf. on WASTE MANAGEMENT, WATER POLLUTION, AIR POLLUTION, INDOOR CLIMATE (WWAI '11) týkající se syntézy výsledků prací na téma udržitelného rozvoje regionu, environmentálních, ekonomických a sociálních procesů a jejich modelování.

Pořadatel: Ústav veřejné správy a práva, Ústav systémového inženýrství a informatiky, Ústav ekonomiky a managementu

##### **AKTUÁLNÍ OTÁZKY SOCIÁLNÍ POLITIKY 2011 – TEORIE A PRAXE**

5. ročník vědecké konference s mezinárodní účastí na téma problematiky financování a managementu ve veřejné správě a neziskovém sektoru, komunitní plánování, kvalita a jakost v sociálních službách v kontextu inspekcí kvality sociálních služeb, rozvoj lidských zdrojů ve veřejné správě a neziskovém sektoru.

Pořadatel: Fakulta ekonomicko-správní, Odbor sociálních věcí Magistrátu města Pardubice, Krajský úřad Pardubického kraje

##### **KRIZOVÝ MANAGEMENT 2011**

Konference je zaměřena na propojení teoretických poznatků a praktických aplikací krizového managementu, zabývá se analýzou rizika, informační podporou a ekonomikou mimořádných událostí.

Pořadatel: Fakulta ekonomicko-správní, Ministerstvo vnitra – GŘ HZS ČR, Institut ochrany obyvatelstva Lázně Bohdaneč

##### **GIS DAY 2011**

Osvětově-informační den, během kterého specialisté na geografické informační systémy informují veřejnost o tom, co je to GIS a jak tato důležitá technologie ovlivňuje náš každodenní život.

Pořadatel: Ústav systémového inženýrství a informatiky

##### **TÝDEN EKONOMICKÉ TEORIE A PRAXE**

5. ročník přednášek pro studenty i odbornou veřejnost zajišťované akademickými pracovníky z jiných univerzit a odborníky z praxe.

Pořadatel: Ústav ekonomiky a managementu

### **SYSTEMOVÉ INŽENÝRSTVÍ 2011 (SYSIN11)**

43. ročník vědecké konference Systémové inženýrství 2011 je věnován problematice využití systémového přístupu, systémové myšlení, systémové vědy pro řešení konkrétních problémů v různých oblastech, např. systémového inženýrství, informatiky, ekonomické, filozofické, psychologické, právní atd.

Pořadatel: Ústav systémového inženýrství a informatiky

### **PŘEDNÁŠKY O MATEMATICE, FYZICE A PŘÍBUZNÝCH OBORECH**

Pokračování cyklu přednášek a setkání určených všem, kdo mají zájem o uvedené obory. Přednášky jsou určeny pedagogickým pracovníkům a studentům UPa i dalším zájemcům.

Pořadatel: ÚM FES, KEEZ DFJP, JČMF – Pardubická pobočka

### **KONFERENCE NOVÉ TRENDY V MARKETINGU CESTOVNÍHO RUCHU**

Setkání odborníků z oblasti cestovního ruchu, kteří se zabývají problematikou internetových projektů, internetového prodeje a marketingu. V rámci konference probíhají odborné workshopy poskytovatelů prodejních a rezervačních systémů v cestovním ruchu.

Pořadatel: Fakulta ekonomicko-správní, Ústav ekonomiky a managementu

### **REGIONÁLNÍ ROZVOJ MEZI TEORIÍ A PRAXÍ II - REGIONÁLNÍ ROZVOJ A JAK JEJ MĚŘIT**

Druhé setkání absolventů oboru regionální rozvoj a dalších odborníků v oblasti Regionálního rozvoje nad aktuálními tématy v oboru. Tentokrát na téma uplatnění indikátorů udržitelného rozvoje na lokální úrovni v době, kdy se veřejná správa a samospráva potýkají s nedostatkem finančních prostředků na rozvoj i na své fungování.

Pořadatel: Ústav veřejné správy a práva FES, Civitas per Populi

### **UDRŽITELNÝ ROZVOJ A ÚZEMNÍ PLÁNOVÁNÍ PRO MĚSTA A OBCE**

Pracovní seminář zabývající se problematikou uplatnění principů udržitelného rozvoje a územního plánování na lokální úrovni. Seminář je určen nově zvoleným představitelům měst a obcí východočeského regionu.

1. setkání absolventů oboru regionální rozvoj a dalších odborníků v oblasti Regionálního rozvoje nad aktuálními tématy v oboru.

Pořadatel: Ústav veřejné správy a práva FES, Civitas per Populi

### **CYKLUS PŘEDNÁŠEK VE SPOLUPRÁCI S CENTER FOR INTERNATIONAL LEGAL STUDIES**

Přednášky hostujících profesorů z USA William Jockey a William Koehn „U.S. Legal System and Justice“ organizované ve spolupráci s organizací CILS z Rakouska.

Pořadatel: Fakulta ekonomicko-správní, Ústav veřejné správy a práva FES

### **PUBLIC RELATIONS – ZÁVĚRY ANALÝZY VYUŽITÍ V REGIONU VÝCHODNÍ ČECHY**

Seminář pro studenty magisterského i doktorského studia a odbornou veřejnost. Akce je zaměřena na propojení teoretických poznatků i praktických zkušeností z oblasti PR.

Pořadatel: Fakulta ekonomicko-správní, Česká marketingová společnost

### **STRATEGICKÉ ŘÍZENÍ MĚSTA PARDUBICE**

Odborná přednáška spojená s diskusí. Přednášet budou vedoucí odborů magistrátu Ing. Aleš Berka a Ing. David Tomiška na téma Strategické plánování v Pardubicích a Městská průmyslová zóna Pardubice. Akce je určena studentům FES a členům ČMS.

Pořadatel: Fakulta ekonomicko-správní, Magistráte města Pardubic, Česká marketingová společnost

#### **AKTUÁLNÍ MANAŽERSKÉ A MARKETINGOVÉ TRENDY V TEORII A PRAXI**

Odborný seminář pro VŠ pedagogy a doktorandy, jehož cílem je výměna poznatků a zkušeností o nových trendech v managementu a marketingu.

Pořadatel: Fakulta ekonomicko-správní, Ústav ekonomiky a managementu

#### **DOHLED NAD FINANČNÍM TRHEM**

Přednáška guvernéra České národní banky Ing. M. Singra, Ph.D., týkající se dohledu nad finančním trhem, včetně konsekvencí v reálné ekonomice.

Pořadatel: Fakulta ekonomicko-správní, Ústav ekonomie

#### **ZÁMĚRY PODNIKÁNÍ A ROZVOJE PODNIKU ŠKODA AUTO, A.S.**

Odborná přednáška pro studenty a veřejnost. Přednášející Ing. Pavel Hepnar je zaměstnanec Škody Auto z oddělení plánování výrob. Přednáška bude na téma: Rozvoj mezinárodní přepravy v rámci globalizace průmyslu, zahraniční projekty a dopravní logistika .

Pořadatel: Fakulta ekonomicko-správní, Ústav ekonomiky a managementu

#### **ŘÍZENÍ ZMĚN V ELEKTROTECHNICKÉM PRŮMYSLU**

Odborná přednáška Ing. Zdeňka Havrana ze společnosti Foxconn zaměřená na změny v řízení procesů v malých a středních podnicích. Přednáška je určena studentům magisterského i doktorského studia.

Pořadatel: Ústav ekonomiky a managementu, firma Foxconn CZ

#### **ŘÍZENÍ LIDSKÝCH ZDROJŮ V ORGANIZACI VEŘEJNÉHO SEKTORU**

Přednáška RNDr. Tomáše Řeháka, ředitele Městské knihovny v Praze, je zaměřena na vybrané problémy řízení lidských zdrojů v organizaci veřejného sektoru (zejména na problematiku vedení lidí a jeho stylů, motivace a hodnocení pracovníků). Příklady z praxe budou vycházet z mnohaleté praxe přednášejícího.

Pořadatel: Fakulta ekonomicko-správní, Ústav ekonomie

#### **TRANSFEROVÉ CENY A METODY JEJICH URČENÍ**

Přednáška Ing. Michaela Jelínka z Katedry veřejných financí, Fakulty financí a účetnictví, VŠE o problematice transferových cen a jejich využívání v praxi k daňové optimalizaci.

Pořadatel: Fakulta ekonomicko-správní, Ústav ekonomie

#### **POTENCIÁLNÍ ROZPAD EUROZÓNY**

Odborná přednáška pro studenty a akademické pracovníky - Doc. Ing. Pavel Mertlík CSc. - hlavní ekonom Raiffeisenbank a.s., PhDr. Petr Teplý, Ph.D. - IES, Fakulta sociálních věd Univerzity Karlovy a Ing. Miroslav Zámečník - člen NERV.

Pořadatel: Fakulta ekonomicko-správní, Ústav ekonomie

#### **REGIONÁLNÍ ROZVOJ V REGIONECH EVROPY - SLOVINSKO**

Studijní cesta zaměřená na poznání přístupů a důsledků implementace regionální politiky Slovinska určená studentům a absolventům oboru Regionální rozvoj.

Pořadatel: Ústav veřejné správy a práva FES, Civitas per Populi

#### **KONTAKT 2011**

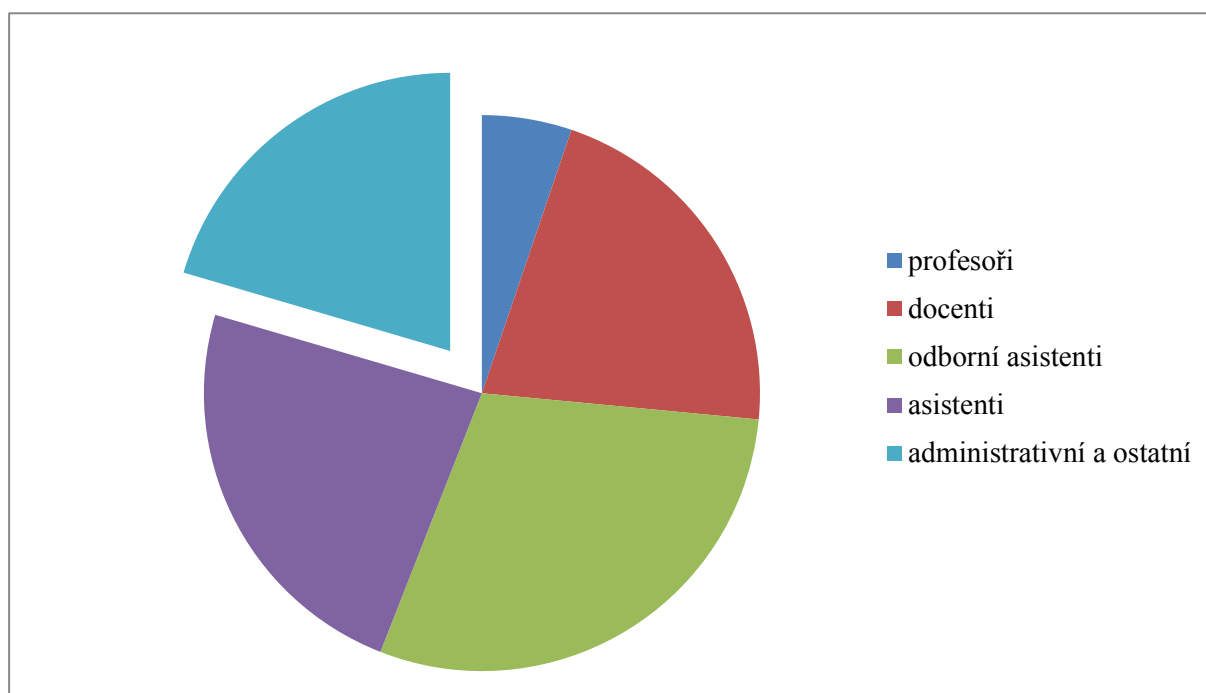
Setkání zástupců firem se studenty Univerzity Pardubice s cílem poskytnout jim informace o profilech podniků a možnostech uplatnění absolventů fakult.

Pořadatel: Fakulta ekonomicko-správní, Fakulta chemicko-technologická

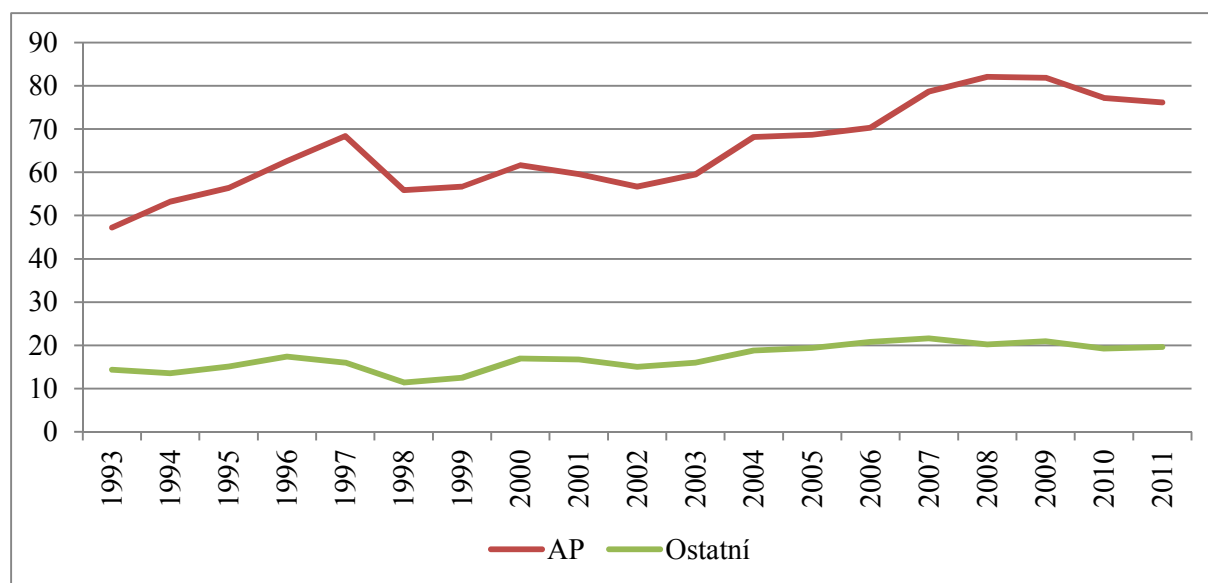
## 8 AKADEMIČTÍ PRACOVNÍCI

### 8.1 Průměrný přepočtený stav zaměstnanců za rok 2011 podle jednotlivých organizačních složek fakulty

Útvar	Akademičtí pracovníci					Ostatní	Celkem
	profesoři	docenti	odborní asistenti	asistenti	celkem		
ÚM	1,0	2,3	3,3	4,3	10,9	0,9	11,8
ÚVSP	0,5	1,0	6,4	5,3	13,2	1,1	14,3
ÚSII	1,7	2,5	8,4	6,0	18,6	2,0	20,6
ÚEM	0,0	9,0	4,0	5,0	18,0	0,9	18,9
ÚE	1,0	1,6	6,1	2,0	10,7	1,1	11,8
Děkanát	0,8	4,0	0,0	0,0	4,8	13,6	18,4
<b>Celkem</b>	<b>5,0</b>	<b>20,4</b>	<b>28,2</b>	<b>22,6</b>	<b>76,2</b>	<b>19,6</b>	<b>95,8</b>



## 8.2 Vývoj průměrných přepočtených počtů zaměstnanců v období 1993 – 2011



Rok	AP	Ostatní	Celkem	Ostatní/AP	Studenti/AP
1993	47,2	14,3	61,5	0,30	5,8
1994	53,2	13,5	66,7	0,25	9,3
1995	56,4	15,1	71,5	0,27	12,7
1996	62,6	17,4	80,0	0,28	16,3
1997	68,4	16,0	84,4	0,23	15,6
1998	55,9	11,4	67,3	0,20	19,2
1999	56,7	12,5	69,2	0,22	19,4
2000	61,7	16,9	78,6	0,27	19,1
2001	59,6	16,7	76,3	0,28	22,9
2002	56,7	15,0	71,7	0,21	26,6
2003	59,5	16,0	75,5	0,27	31,3
2004	68,2	18,8	87,0	0,28	30,0
2005	68,7	19,4	88,1	0,28	32,9
2006	70,3	20,8	91,1	0,29	36,1
2007	78,7	21,6	100,3	0,28	32,2
2008	82,1	20,2	102,3	0,25	30,0
2009	81,9	20,9	102,8	0,25	33,7
2010	77,2	19,2	96,4	0,25	31,9
2011	76,2	19,6	95,8	0,26	32,4

### 8.3 Kvalifikační struktura akademických pracovníků k 31. 12. 2011 v přepočteném počtu

	Přep. osob	%
Profesoři celkem	5,1	6,7
Docenti celkem	20,1	26,4
Odborní asistenti celkem	28,9	38,0
Asistenti celkem	22,0	28,9
<b>Celkem akademičtí pracovníci</b>	<b>76,1</b>	<b>100,0</b>

### 8.4 Kvalifikační struktura akademických pracovníků k 31. 12. 2011 ve fyzickém počtu

	Počet osob	%
Profesoři celkem	6	7,3
Docenti celkem	23	28,0
Odborní asistenti celkem	30	36,7
Asistenti celkem	23	28,0
<b>Celkem akademičtí pracovníci</b>	<b>82</b>	<b>100,0</b>

### 8.5 Vývoj kvalifikační struktury akademických pracovníků v období 2007 – 2011

Rok	Profesoři					Docenti				
	2007	2008	2009	2010	2011	2007	2008	2009	2010	2011
v přepočteném počtu	7,0	7,5	5,2	5,0	5,1	18,1	19,0	20,7	20,8	20,1
v % z přepočteného počtu	8,5	9,0	6,3	6,5	6,7	22,0	22,7	25,3	26,9	26,4
ve fyzickém počtu	8,0	9,0	7,0	6,0	6,0	21,0	23,0	24,0	24,0	23,0
v % z fyzického počtu	8,7	9,5	7,6	7,1	7,3	22,8	24,2	25,8	28,6	28,1

Rok	Odborní asistenti					Asistenti				
	2007	2008	2009	2010	2011	2007	2008	2009	2010	2011
v přepočteném počtu	30,2	23,0	27,9	28,4	28,9	26,9	34,3	28,1	23,0	22,0
v % z přepočteného počtu	36,7	27,4	34,1	36,8	38,0	32,7	40,9	34,3	29,8	28,9
ve fyzickém počtu	33,0	25,0	31,0	30,0	30,0	30,0	38,0	31,0	24,0	23,0
v % z fyzického počtu	35,9	26,3	33,3	35,7	36,7	32,6	40,0	33,3	28,6	28,0

## 8.6 Věková struktura akademických pracovníků k 31. 12. 2011

(počet ve fyzických osobách, včetně počtu zaměstnanců na mateřské dovolené)

Věk	Akademičtí pracovníci								Vědečtí pracovníci	
	profesoři		docenti		odb. asist.		asistenti		celkem	ženy
	celkem	ženy	celkem	ženy	celkem	ženy	celkem	ženy		
do 29 let	0	0	0	0	0	0	4	2	0	0
30-39 let	0	0	1	0	18	4	13	1	0	0
40-49 let	0	0	6	5	5	4	3	1	0	0
50-59 let	2	0	4	2	5	1	2	0	0	0
60-69 let	2	1	8	1	2	0	1	0	0	0
nad 70 let	2	0	4	0	0	0	0	0	0	0
<b>celkem</b>	<b>6</b>	<b>1</b>	<b>23</b>	<b>8</b>	<b>30</b>	<b>9</b>	<b>23</b>	<b>4</b>	<b>0</b>	<b>0</b>
<b>Průměr</b>	<b>64</b>		<b>58</b>		<b>41</b>		<b>37</b>		<b>0</b>	

## 8.7 Vývoj věkové struktury akademických pracovníků v období 2007– 2011

Věková skupina	ve fyzickém počtu					v %				
	07	08	09	10	11	07	08	09	10	11
do 29 let včetně	16	16	14	6	4	17	16	15	7	5
30 - 39	28	29	28	31	32	30	30	30	37	39
40 - 49	11	15	15	14	14	12	15	16	17	17
50 - 59	12	13	14	15	13	13	13	15	18	16
60 - 69	22	20	17	14	13	24	20	18	17	16
70 a více	4	5	5	4	6	4	5	5	5	7
<b>Celkem</b>	<b>93</b>	<b>98</b>	<b>93</b>	<b>84</b>	<b>82</b>	<b>100</b>	<b>100</b>	<b>100</b>	<b>100</b>	<b>100</b>

## 8.8 Kvalifikační růst akademických pracovníků v roce 2011

### DOKTORSKÉ STUDIUM

akademický pracovník	<b>MGR. LIBOR KOUDELA</b>
zahájení	2004
obor	Obecné otázky matematiky
pracoviště	Matematicko-fyzikální fakulta UK Praha
výsledek	probíhá



akademický pracovník	<b>ING. JIŘÍ NOŽIČKA</b>
zahájení	2004
obor	Chemické inženýrství
pracoviště	VŠCHT Praha
výsledek	probíhá

akademický pracovník	<b>ING. RENÁTA BÍLKOVÁ</b>
zahájení	2005
obor	Informatika ve veřejné správě
pracoviště	FES Univerzita Pardubice
výsledek	probíhá

akademický pracovník	<b>MGR. PAVLA JINDROVÁ</b>
zahájení	2005
obor	Regionální a veřejná ekonomie
pracoviště	FES Univerzita Pardubice
výsledek	obhájeno 10. 6. 2011

akademický pracovník	<b>ING. JANA FILIPOVÁ</b>
zahájení	2006
obor	Informatika ve veřejné správě
pracoviště	FES Univerzita Pardubice
výsledek	probíhá

akademický pracovník	<b>MGR. JAN MANDYS</b>
zahájení	2006
obor	Sociální poradenství a management sociálních služeb
pracoviště	Ostravská univerzita v Ostravě – Filozofická fakulta
výsledek	obhájeno dne 30. 9. 2011

akademický pracovník	<b>ING. OLDŘICH HORÁK</b>
zahájení	2007
obor	Informatika ve veřejné správě
pracoviště	FES Univerzita Pardubice
výsledek	probíhá

akademický pracovník	<b>ING. TOMÁŠ KOŘÍNEK</b>
zahájení	2007
obor	Informatika ve veřejné správě
pracoviště	FES Univerzita Pardubice
výsledek	probíhá

akademický pracovník	<b>ING. ONDŘEJ SVOBODA</b>
zahájení	2007
obor	Regionální a veřejná ekonomie
pracoviště	FES Univerzita Pardubice
výsledek	probíhá

akademický pracovník	<b>JUDR. MARTIN ŠMÍD</b>
zahájení	2007
obor	Právní věda
pracoviště	UK Praha
výsledek	probíhá

akademický pracovník	<b>ING. MILAN TOMĚŠ</b>
zahájení	2007
obor	Výpočetní technika a informatika
pracoviště	VUT Brno
výsledek	probíhá

akademický pracovník	<b>ING. TICIANO COSTA JORDAO</b>
zahájení	2008
obor	Environmentální inženýrství
pracoviště	FCHT Univerzita Pardubice
výsledek	probíhá

akademický pracovník	<b>ING. PAVLA KOŽÁTKOVÁ STRÁNSKÁ</b>
zahájení	2008
obor	Regionální a veřejná ekonomie
pracoviště	FES Univerzita Pardubice
výsledek	probíhá

akademický pracovník	<b>ING. ZDENĚK ŘÍZEK</b>
zahájení	2008
obor	Regionální a veřejná ekonomie
pracoviště	FES Univerzita Pardubice
výsledek	probíhá

akademický pracovník	<b>ING. ALEŠ HORČIČKA</b>
zahájení	2009
obor	Management
pracoviště	FES Univerzita Pardubice
výsledek	probíhá

akademický pracovník	<b>ING. MARTIN NOVÁK</b>
zahájení	2009
obor	Elektrotechnika a informatika
pracoviště	FEI Univerzita Pardubice
výsledek	probíhá

akademický pracovník	<b>MGR. ONDŘEJ SLAVÍČEK</b>
zahájení	2009
obor	Regionální a veřejná ekonomie
pracoviště	FES Univerzita Pardubice
výsledek	probíhá

akademický pracovník	<b>ING. JOSEF NOVOTNÝ</b>
zahájení	2010
obor	Management
pracoviště	FES Univerzita Pardubice
výsledek	probíhá

akademický pracovník	<b>MGR. KATEŘINA SEINEROVÁ</b>
zahájení	2010
obor	Regionální a veřejná ekonomie
pracoviště	FES Univerzita Pardubice
výsledek	probíhá

akademický pracovník	<b>MGR. DAVID BREBERA</b>
zahájení	2011
obor	Aplikovaná informatika
pracoviště	FES Univerzita Pardubice
výsledek	probíhá

akademický pracovník	<b>ING. FRANTIŠEK SEJKORA</b>
zahájení	2011
obor	Management
pracoviště	FES Univerzita Pardubice
výsledek	probíhá

## HABILITAČNÍ ŘÍZENÍ

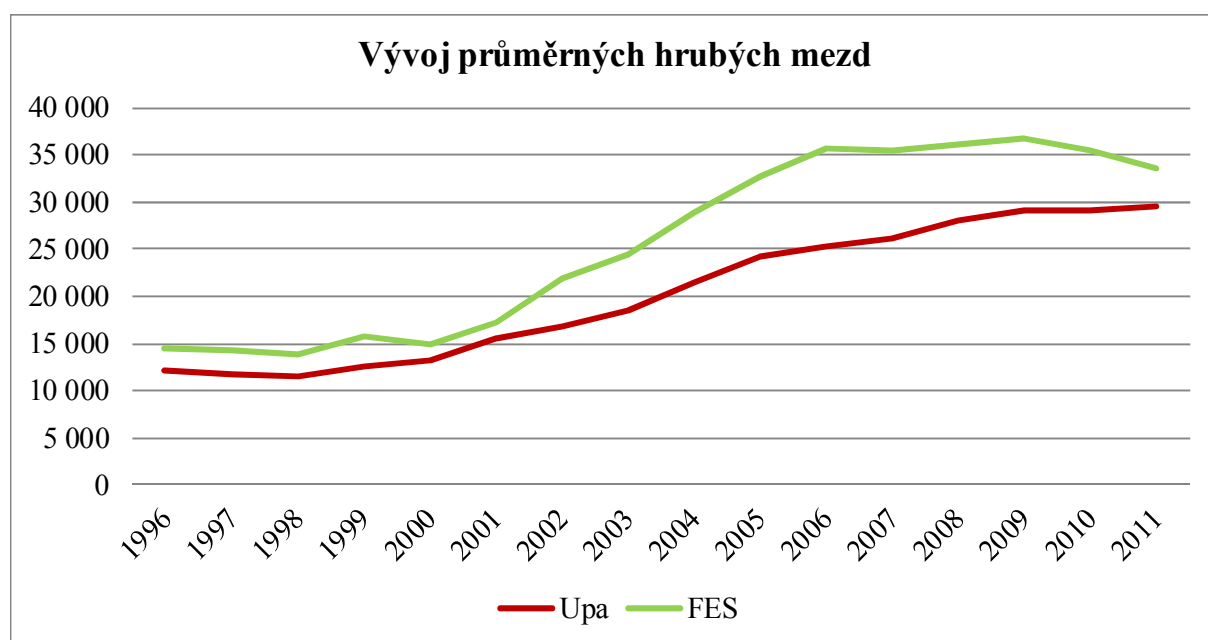
akademický pracovník	<b>ING. IVANA MANDYSOVÁ, PH.D.</b>
zahájení	2011
obor	Regionální a sociální rozvoj
pracoviště	Česká zemědělská Univerzita v Praze
výsledek	zastaveno

## ŘÍZENÍ KE JMENOVÁNÍ PROFESOREM

akademický pracovník	DOC. ING. ARCH. VLADIMÍRA ŠILHÁNKOVÁ, PH.D.
zahájení	2008
obor	Architektura
pracoviště	VUT Brno
výsledek	probíhá

### 8.9 Průměrná hrubá mzda pracovníků fakulty v období 2003 – 2011<sup>1</sup>

	2004	2005	2006	2007	2008	2009	2010	2011
Průměrná mzda pracovníků univerzity	21 483	24 117	25 334	26 045	28 065	29 190	29 029	29 585
Průměrná mzda pracovníků FES	28 793	32 596	35 560	35 498	36 072	36 734	35 421	33 447 <sup>2</sup>

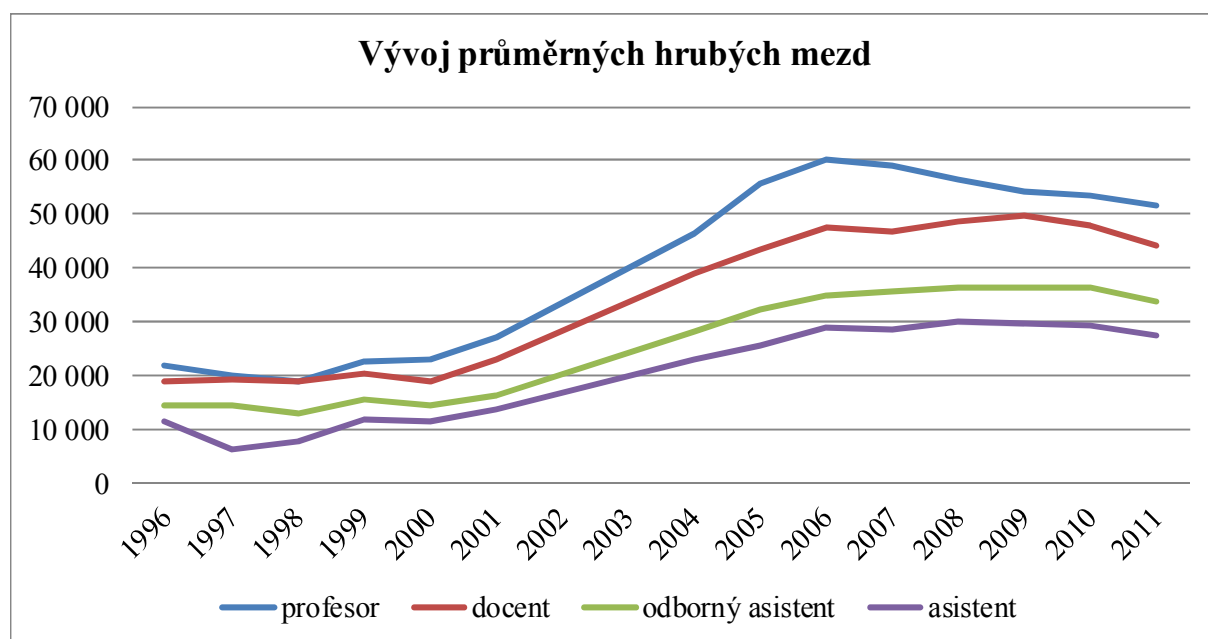


<sup>1</sup> Průměrná mzda zahrnuje pouze mzdové složky vyplácené z příspěvku a případně dalších dotací MŠMT (s výjimkou evropských projektů).

<sup>2</sup> Průměrná mzda po zohlednění všech finančních zdrojů v roce 2011 činila 36 019 Kč.

## 8.10 Průměrná hrubá mzda akademických pracovníků FES podle kategorií v roce 2011<sup>3</sup>

Kategorie	Průměrná měsíční mzda v Kč
profesor	51 626
docent	44 149
odborný asistent	33 929
asistent	27 469



<sup>3</sup> Průměrná mzda zahrnuje pouze mzdové složky vyplácené z příspěvku a případně dalších dotací MŠMT (s výjimkou evropských projektů).

# 9 HODNOCENÍ ČINNOSTI

---

## 9.1 Vnitřní hodnocení

Hodnocení činnosti fakulty bylo uskutečněno na dvou zasedáních Vědecké rady Fakulty ekonomicko-správní. Hodnocením činností fakulty se rovněž zabýval na svých zasedáních Akademický senát FES. Průběžně byla otázka hodnocení jednotlivých činností fakulty zařazována na jednání porad vedení fakulty a na kolegia děkana.

Součástí hodnocení činnosti fakulty je i hodnocení studenty, které slouží jako jeden z nástrojů při vytváření zpětné vazby mezi vyučujícími a studenty. Od roku 2007 je na Univerzitě Pardubice k dispozici elektronický systém pro generování, vyplňování i vyhodnocování dotazníku v anketách hodnocení v rámci jednoho z modulů informačního systému IS STAG. Modul umožňuje evidenci studentského hodnocení výuky, akademičtí pracovníci fakulty tak mají možnost získat názory, podněty a hodnocení jimi vyučovaných předmětů, které studenti posuzují anonymně.

### 9.1.1 Hodnocení výkonnosti a kvalifikačního růstu

Hodnocení výkonnosti akademických pracovníků (jak ve vzdělávacím procesu, tak ve vědecko-výzkumné činnosti) probíhá na fakultě od roku 2002. V roce 2011 se provádělo pravidelné vnitřní hodnocení naplňování plánu kvalifikačního růstu akademických pracovníků. Vedoucí jednotlivých ústavů a vedení fakulty projednávali s akademickými pracovníky zaměření jejich práce s ohledem na předpokládaný kvalifikační růst v následujícím období. Snahou vedení fakulty a vedoucích jednotlivých ústavů je reflektovat při hodnocení kvalifikační činnosti akademických pracovníků metodiku Rady pro vědu, výzkum a inovace, která je významným podkladem pro financování veřejných vysokých škol.

Hodnocení práce a studijních výsledků doktorandů působících na fakultě probíhá v souladu se schválenou směrnicí děkanky – Povinnosti doktorandů a prostřednictvím jejich školitelů. Současně jsou doktorandi hodnoceni v rámci příslušných ústavů na odborných seminářích, kde prezentují a obhajují výsledky své vědecké práce. K jejich aktivnímu zapojení do vědecko-výzkumné práce slouží i studentské grantové soutěže, v rámci nichž je možnost financovat aktivity související s touto činností doktorandů a nadaných studentů magisterských studijních oborů.

### 9.1.2 Hodnocení vědecko-výzkumné činnosti

Hodnocení vědecko-výzkumné činnosti fakulty probíhalo hodnocením jednotlivých domácích i zahraničních projektů a grantů v souladu s vyhlášenými podmínkami grantových soutěží a v návaznosti na samotný grantový projekt. Lze konstatovat, že všechna tato řízení dospěla ke kladnému hodnocení výzkumných a tvůrčích aktivit akademických pracovníků fakulty. V návaznosti na výzkumnou činnost byly vydány tři tituly vědeckého časopisu Scientific Papers of the University of Pardubice - Series D a Sborník z konference Krizový management.

## 9.2 Vnější hodnocení

### 9.2.1 Hodnocení Fakulty ekonomicko-správní dle metodiky Rady pro výzkum, vývoj a inovace

Relativně příznivě vyznívá hodnocení fakulty podle metodiky hodnocení výsledků výzkumu a vývoje používané Radou pro výzkum, vývoj a inovace České republiky pro rok 2011. Podle údajů Rady pro vědu, výzkum a inovace se Fakulta ekonomicko-správní mezi fakultami Univerzity Pardubice umístila

na třetím místě, hned po Fakultě chemicko-technologické a Fakultě filozofické. Při srovnání jednotlivých fakult ekonomického zaměření v rámci různých univerzit a veřejných vysokých škol se Fakulta ekonomicko-správní umístila na místě osmém z celkového počtu 21 ekonomických fakult. Tento výsledek je však třeba vnímat střízlivě. Při podrobnějším porovnání výsledků hodnocení je patrné, že v absolutním vyjádření je počet publikací vyšší u Fakulty ekonomicko-správní než u Filozofické fakulty, avšak bodové hodnocení Filozofické fakulty je vyšší. To vypovídá o tom, že publikační výstupy Fakulty ekonomicko-správní nedosahují takové kvality, která je zohledňována metodikou Rady vlády.

Rovněž při srovnání Fakulty ekonomicko-správní s ostatními ekonomickými fakultami veřejných vysokých škol je patrný pokles – v roce 2010 Fakulta ekonomicko-správní zaujímala páté místo, v loňském roce poklesla na místo osmé.

Tyto skutečnosti bude muset fakulta zohlednit při dalším strategickém směřování vědecko-výzkumného potenciálu fakulty.

#### Hodnocení Fakulty ekonomicko-správní v rámci Univerzity Pardubice

Fakulta	Ohodnocené výsledky celkem		J - článek v odb. periodiku <sup>1)</sup>		B,C - kniha (kapitola v knize)		D – článek ve sborníku	
	Počet	Body po korekci	Počet	Body po korekci	Počet	Body po korekci	Počet	Body po korekci
<b>FCHT</b>	913,07	43 106,00	826,92	41 332,42	10,43	379,61	58,97	544,94
<b>FF</b>	163,49	4 154,47	100,90	1 398,10	55,92	2 612,96	2,00	18,78
<b>FES</b>	325,62	3 924,71	241,85	2 058,36	39,30	1 455,58	43,47	382,01
<b>DFJP</b>	275,69	2 703,73	229,72	1 438,06	28,06	825,94	11,42	111,25
<b>FEI</b>	110,74	1 741,67	60,64	404,43	2,63	62,65	5,97	55,44
<b>FZS</b>	105,46	1 089,17	97,97	966,78	4,83	99,55	2,67	22,84
<b>FR</b>	5,21	205,13	4,40	176,82	0,81	28,31	0,00	0,00

<sup>1)</sup> články v impaktovaných, neimpaktovaných periodikách a ve světové databázi

Pramen: Konečné výsledky hodnocení výsledků výzkumných organizací v roce 2011

### Hodnocení Fakulty ekonomicko-správní v rámci ekonomických fakult

Pořadí	Údaje o výzkumné organizaci		Ohodnocené výsledky celkem		J - článek v odb. periodiku <sup>1)</sup>		B, C - kniha (kapitola v knize)		D - článek ve sborníku	
	Název veřejné vysoké školy	Název org. jednotky	Počet	Body po korekci	Počet	Body po korekci	Počet	Body po korekci	Počet	Body po korekci
1	Mendelova univerzita v Brně	Provozně ekonomická fakulta	404,54	5 635,71	336,17	3 811,94	47,30	1 484,65	11,40	97,59
2	Vysoká škola ekonomická v Praze	Fakulta financí a účetnictví	483,33	5 392,10	391,26	2 935,79	78,08	2 324,55	14,00	131,75
3	Česká zemědělská univerzita v Praze	Provozně ekonomická fakulta	365,01	5 275,95	278,92	3 091,38	34,71	1 177,61	25,00	234,14
4	Vysoká škola ekonomická v Praze	Fakulta mezinárodních vztahů	365,22	5 252,38	266,50	2 013,95	87,72	3 135,06	11,00	103,37
5	Vysoká škola báňská - Technická univerzita Ostrava	Ekonomická fakulta	318,24	4 995,27	162,24	1 752,68	74,66	2 498,82	81,33	743,76
6	Vysoká škola ekonomická v Praze	Fakulta informatiky a statistiky	446,00	4 808,67	182,31	1 474,29	39,74	1 152,95	206,96	1 759,87
7	Vysoká škola ekonomická v Praze	Fakulta národohospodářská	230,60	3 936,41	170,45	2 021,45	55,13	1 870,12	5,02	44,84
8	Univerzita Pardubice	Fakulta ekonomicko-správní	325,62	3 924,71	241,85	2 058,36	39,30	1 455,58	43,47	382,01
9	Vysoká škola ekonomická v Praze	Fakulta podnikohospodářská	161,73	3 435,06	85,83	908,93	68,09	2 452,19	7,81	73,94
10	Jihočeská univerzita v Českých Budějovicích	Ekonomická fakulta	240,33	3 362,14	188,88	1 951,28	25,61	961,40	14,67	129,78
11	Masarykova univerzita	Ekonomicko-správní fakulta	186,60	3 059,84	91,40	1 045,01	49,01	1 542,00	44,33	419,41
12	Univerzita Tomáše Bati ve Zlíně	Fakulta managementu a ekonomiky	166,70	2 927,13	79,03	892,00	33,97	1 321,26	43,03	407,06
13	Slezská univerzita v Opavě	Obchodně podnikatelská fakulta v Karvině	188,75	2 580,92	126,53	1 206,19	35,40	1 131,87	26,82	242,86
14	Univerzita Hradec Králové	Fakulta informatiky a managementu	181,03	2 297,94	80,80	793,72	21,51	805,01	78,72	699,21



15	Technická univerzita v Liberci	Ekonomická fakulta	123,40	2 037,43	55,50	524,18	33,90	1 158,76	31,00	276,64
16	Univerzita Karlova v Praze	Centrum pro ekonomický výzkum a doktorská studia	104,73	2 031,05	91,75	1 680,35	5,51	260,76	6,47	61,18
17	Vysoké učení technické v Brně	Fakulta podnikatelská	114,59	1 961,47	73,35	1 007,59	26,24	793,37	14,00	131,75
18	Vysoká škola ekonomická v Praze	Fakulta managementu v Jindřichově Hradci	69,28	1 201,05	33,29	797,60	4,59	126,71	30,57	252,77
19	Západočeská univerzita v Plzni	Fakulta ekonomická	34,66	492,27	16,33	182,04	5,16	171,45	12,17	110,02
20	Ostravská univerzita v Ostravě	Fakulta sociálních studií	25,95	472,34	15,00	135,14	9,95	327,75	1,00	9,46
21	Univerzita Jana Evangelisty Purkyně v Ústí nad Labem	Fakulta sociálně ekonomická	25,25	320,59	18,13	148,36	7,12	172,23	0,00	0,00

<sup>1)</sup> články v impaktovaných, neimpaktovaných periodikách a ve světové databázi

Pramen: Konečné výsledky hodnocení výsledků veřejných výzkumných organizací v roce 2011

V roce 2011 obdržela fakulta rozhodnutí o prodloužení doby platnosti akreditací ve studijním programu Ekonomika a management – bakalářského studijního oboru Ekonomika a provoz podniku (v prezenční a kombinované formě), bakalářského studijního oboru Management ochrany podniku a společnosti (v prezenční a kombinované formě), navazujícího magisterského oboru Ekonomika a management podniku (v prezenční a kombinované formě). Ve studijním programu Systémové inženýrství a informatika byl reakreditován bakalářský studijní obor Informatika ve veřejné správě (v prezenční a kombinované formě), navazující magisterský obor Informatika ve veřejné správě (v kombinované formě). Ve studijním programu Hospodářská politika a správa byl prodloužena platnost akreditace navazujícího magisterského studijního oboru Regionální rozvoj (v prezenční formě). Nově byl akreditovaný bakalářský studijní program Systémové inženýrství a informatika, obor Management finančních rizik v prezenční formě.

Dále byla prodloužena platnost studijního oboru Regionální a veřejná ekonomie – v prezenční a kombinované formě v doktorském studijním programu Hospodářská politika a správa a rovněž platnost akreditace doktorského studijního programu Economic Policy and Administration v AJ.

Ve stejném roce se uskutečnila na fakultě kontrola Akreditační komise MŠMT ČR doktorských studijních programů, na jejímž základě obdržela fakulta rozhodnutí o prodloužení akreditací u všech doktorských studijních programů na další čtyři roky. Tuto skutečnost lze hodnotit jako velmi příznivou, řada fakult ekonomického zaměření na základě hloubkových kontrol Akreditační komise prodloužení platností svých doktorských studijních programů neobhájila. Vedení fakulty si však uvědomuje, že je třeba věnovat pozornost doporučením v hodnotící zprávě Akreditační komise, týkající se zejména personálního zabezpečení doktorských programů.

Detailní informace o oborech, u kterých byla v roce 2011 prodloužena doba platnosti akreditace podává následující tabulka.

**Přehled akreditovaných a reakreditovaných studijních programů a oborů v roce 2011**

Kód a název studijního programu	Název studijního oboru	Datum udělení akreditace	Datum platnosti akreditace	Standardní doba studia v akademických rocích/ Forma studia			
				B	N	P	FS, A
B 6208 Ekonomika a management	Ekonomika a provoz podniku	10. 5. 2011	35. 5. 2019	3			P,K
B 6208 Ekonomika a management	Management ochrany podniku a společnosti	10. 5. 2011	35. 5. 2019	3			P,K
B 6209 Systémové inženýrství a informatika	Informatika ve veřejné správě	17. 10. 2011	30. 4. 2018	3			P,K
B 6209 Systémové inženýrství a informatika	Management finančních rizik	21. 2. 2011	1. 3. 2017	3			P
N 6202 Hospodářská politika a správa	Regionální rozvoj	21. 2. 2011	31. 5. 2017		2		P
N 6208 Ekonomika a management podniku	Ekonomika a management podniku	21. 2. 2011	31. 3. 2017		2		P,K
N 6209 Systémové inženýrství a informatika	Informatika ve veřejné správě	17. 10. 2011	30. 4. 2018		2		K
P 6202 Hospodářská politika a správa	Regionální a veřejná ekonomie	17. 10. 2011	1. 11. 2015			3	P,K
P 6202 Economic Policy and Administration	Regional and Public Economics	17. 10. 2011	1. 11. 2015			3	A-P,K
P 6208 Ekonomika a management	Management	17. 10. 2011	1. 11. 2015			3	P,K

# 10 DALŠÍ AKTIVITY

---

## 10.1 Ediční činnost

V rámci edičního plánu byly kromě skript a opor distančního vzdělávání realizovány další ediční řady edičního plánu fakulty:

V ediční řadě **metodicko-organizační materiály** byly vydány studijní plány.

V ediční řadě **sborníky** byly vydány:

Sborník z konference: Krizový management. ISBN 978-80-7395-410-9

V ediční řadě **monografie** byly vydány:

HÁJEK, M. (editor): *Makroekonomické aspekty environmentálního účetnictví a reportingu*. ISBN 978-80-7395-424-6 (Print), 978-80-7395-425-3 (Online)

KOMÁRKOVÁ, J. a kol. *Použitelnost aplikací pro podporu řešení prostorově orientovaných problémů*. ISBN 978-80-7395-443-7

KŘUPKA, J., VÍTEK, M. (editoři): *Systémové konflikty*. ISBN 978-80-7395-441-3

LINDA, B. *Pravděpodobnost (druhé vydání)*. ISBN 978-80-7395-430-7

V ediční řadě **učebnice** byly vydány:

LINDA, B., VOLEK, J. *Lineární programování (čtvrté vydání)*, ISBN 978 – 80 – 7395 – 038 – 5

VOLEJNÍKOVÁ, J. *Mikroekonomie v příkladech*, ISBN 978-80-7395-409-3

Dále byla vydána tři čísla **časopisu** Scientific Papers:

Scientific Papers of the University of Pardubice - Series D 19 (2011), ISSN 1211–555X, MK ČR E 19548

Scientific Papers of the University of Pardubice - Series D 20 (2011), ISSN 1211–555X, MK ČR E 19548

Scientific Papers of the University of Pardubice - Series D 21 (2011), ISSN 1211–555X, MK ČR E 19548

### **Teze disertačních prací:**

JINDROVÁ, P. Aggregation and Disaggregation Principle in Economic-Mathematical Models. str. 37. ISBN 978-80-7395-406-2

### **Ročenka:**

Aktuální otázky sociální politiky - teorie a praxe, ročník V, ISSN 1804-9095 (Print), ISSN 1804-9109 (Online), ISBN 978-80-7395-299-0 (Print), ISBN 978-80-7395-352-2 (Online)

V **externích nakladatelstvích** vyšly tyto publikace akademických pracovníků fakulty:

### **Kniha - celek**

ČERNOHORSKÝ, J., TEPLÝ, P. *Základy financí*. Praha: GRADA Publishing a.s., 2011. str. 304. ISBN 978-80-247-3669-3

STEJSKAL, J. *Průmyslové klastry a jejich vznik v regionech*. Praha: Linde nakladatelství, s. r. o., 2011. str. 247. ISBN 978-80-7201-840-6

STRŽÍTESKÁ, M., DYTRT, Z. *Manažerská etika v otázkách a odpovědích*. Brno: Computer Press, 2011. str. 208. ISBN 978-80-251-3344-6

### **Kniha-kapitola**

NOVOTNÝ, J., PROVAZNÍKOVÁ, R. *Sport v ekonomice*. Praha: 978-80-247-3669-3, 2011. s.113-118, 247-253. ISBN 978-80-7357-666-0

BAŤA, R., COSTA-JORDAO, T. *Modeling the Influences of Heating Fuel Consumption in Gaseous Emissions and Solid Waste Generation*. In *Environmental Modeling for Sustainable Regional Development: System Approaches and Advanced Methods*. Hershey: IGI Global, 2011, s. 162-185. ISBN 978-1-60960-156-0

HÁJEK, P., OLEJ, V. *Air Quality Assessment by Neural Networks*. In *Environmental Modeling for Sustainable Regional Development: System Approaches and Advanced Methods*. Hershey: IGI Global, 2011, s. 91-117. ISBN 978-1-60960-156-0

HORČIČKA, A. *Zásady efektivní komunikace v krizových situacích regionálního rozměru*. In *Udržitelný rozvoj v podmínkách ekonomické krize*. České Budějovice: Udržitelný rozvoj v podmínkách ekonomické krize, 2011, s. 256-259. ISBN 978-80-87472-04-0.

JIRAVA, P., OBRŠÁLOVÁ, I. *Modeling the Effects of the Quality of the Environment on the Health of a Selected Population*. In *Environmental Modeling for Sustainable Regional Development: System Approaches and Advanced Methods*. Hershey: IGI Global, 2011, s. 344-365. ISBN 978-1-60960-156-0

KAŠAROVÁ, M., KŘUPKA, J. *Air Quality Modeling and Metamodeling Approach*. In *Environmental Modeling for Sustainable Regional Development: System Approaches and Advanced Methods*. Hershey: IGI Global, 2011, s. 144-161. ISBN 978-1-60960-156-0

KŘUPKA, J., KAŠAROVÁ, M., JIRAVA, P., MANDYS, J. *Quality of Life Modeling at the Regional Level*. In *Environmental Modeling for Sustainable Regional Development: System Approaches and Advanced Methods*. Hershey: IGI Global, 2011, s. 392-415. ISBN 978-1-60960-156-0

MYŠKOVÁ, R., LINKEOVÁ, I. *Modeling of the Economic Development of a Region*. In *Environmental Modeling for Sustainable Regional Development: System Approaches and Advanced Methods*. Hershey: IGI Global, 2011, s. 260-280. ISBN 978-1-60960-156-0

OLEJ, V., HÁJEK, P. *Air Quality Modeling by Fuzzy Sets and IF-Sets*. In *Environmental Modeling for Sustainable Regional Development: System Approaches and Advanced Methods*. Hershey: IGI Global, 2011, s. 118-143. ISBN 978-1-60960-156-0

## **10.2 Účast fakulty v dalších organizacích**

Fakulta je kolektivním členem Českého komitétu pro vědecké řízení, aktivně se účastní také na činnosti České asociace pro geografickou informaci, současně působí v České společnosti ekonomické. Fakulta je dále členem Společnosti pro projektové řízení, o. p. s., Asociace pracovníků univerzitní administrativy.

Fakulta figuruje na seznamu ústavů kvalifikovaných pro znaleckou činnost v oblasti informatiky ve veřejné správě a v oblasti ekonomie a veřejné správy registrovaných na Ministerstvu spravedlnosti ČR.

V součinnosti Univerzity Pardubice a Magistrátu města Pardubice byl v roce 2002 založen a funguje Institut rozvoje evropských regionů, o.p.s.

### **ČLENSTVÍ V MEZINÁRODNÍCH ORGANIZACÍCH**

V současné době je fakulta zapojena i do mezinárodní spolupráce prostřednictvím svého členství v mezinárodních organizacích:

EAIE - European Association for International Education

RSAI - Regional Science Association International

IGIP - International Society for Engineering Education (Mezinárodní společnost pro inženýrskou pedagogiku)

APIE - Society of Optical and Electronic Engineers

ERSA - European Regional Science Association

EURA - European Urban Research Association

HABITAT - United Nations Human Settlements Programme

GISIG - Geographic Information System International Group

International Institute of Public Finance

NASC - National Standards Committee

SME - Society of Manufacturing Engineers

SŠDS - Slovak Statistic and Demographic Association

### **10.3 Oblast celoživotního vzdělávání**

V rámci podpory celoživotního vzdělávání v roce 2011 neprobíhal žádný kurz.

# 11 ZÁVĚR - DALŠÍ ROZVOJ FAKULTY EKONOMICKO-SPRÁVNÍ

Vzdělávací a vědecko-výzkumné aktivity Fakulty ekonomicko-správní vycházejí z naplňování úkolů a rozvojových cílů v souladu s Dlouhodobým záměrem činnosti fakulty na roky 2011-2015 ve třech hlavních základních oblastech: kvalita a rozsah akademických činností pod které patří vzdělávací aktivity a vědecko-výzkumná činnost, otevřenost fakulty, která naplňuje její vizi z hlediska otevřenosti vůči relevantnímu okolí českému i evropskému a zemí dalších kontinentů a efektivnost a řízení, pod které spadá péče o kultivaci lidského potenciálu a rozvoj infrastruktury a materiálního zabezpečení.

## VZDĚLÁVACÍ ČINNOST

V rámci zkvalitnění celého systému vzdělávání fakulta věnuje a bude věnovat pozornost skladbě studijních programů, oborů, inovacím jednotlivých předmětů a jejich vnitřní evaluaci.

V roce 2011 bylo vyhověno žádostem o prodloužení doby platnosti akreditací u tří bakalářských studijních oborů a prodloužení platnosti akreditace tří navazujících studijních oborů. Byla získána nová akreditace bakalářského studijního oboru Management finančních rizik v programu Systémové inženýrství a informatika. Fakulta považuje počet studijních oborů za optimální, do budoucna je snaha inovovat strukturu stávajících studijních oborů, optimalizovat počet vyučovaných předmětů i formou specializací uvnitř již akreditovaných studijních oborů.

Na fakultě proběhla kontrola Akreditační komise MŠMT ČR doktorských studijních programů, na jejímž základě obdržela fakulta rozhodnutí o prodloužení akreditací u všech doktorských studijních programů. Tuto skutečnost lze hodnotit jako velmi příznivou, řada fakult ekonomického zaměření na základě hloubkových kontrol Akreditační komise prodloužení platností svých doktorských studijních programů neobhájila. Vedení fakulty si však uvědomuje, že je třeba věnovat pozornost doporučením v hodnotící zprávě Akreditační komise, týkající se zejména personálního zabezpečení doktorských programů. Rovněž prodlužování doby platnosti u podaných žádostí o reakreditaci ostatních st. oborů svědčí o faktu, že fakulta věnuje této oblasti patřičnou pozornost.

Studium realizované na Fakultě ekonomicko-správní je tak plně strukturované a nabídka doktorských studijních oborů umožňuje zvyšování kvalifikace mladých akademických a výzkumných pracovníků a je předpokladem jejího dalšího rozvoje.

Ke zkvalitnění akademických činností a vzdělávacího procesu v oblasti kombinovaného studia přispěje realizace projektu Rozvoj studijních programů, didaktických metod a inovování modelu řízení v oblasti kombinovaného studia v rámci operačního programu Vzdělávání pro konkurenceschopnost projekt. Projekt je zaměřen na inovaci procesních a řídicích postupů v kombinované formě studia, včetně souvisejícího technologického zázemí.

V rámci vzdělávacích a dalších programů Evropské unie, fakulta podporuje oboustrannou mobilitu studentů a akademických pracovníků, a to nejen prostřednictvím programu LLP Erasmus v rámci bilaterálních smluv uzavřených se zahraničními univerzitami, ale i projektu CEEPUS a dalších. Fakulta rovněž spolupracuje s aplikační sférou – ať již formou zapojení pracovníků aplikační praxe do výuky, organizováním odborných workshopů, exkurzí studentů na spolupracující instituce, realizací odborných praxí či zpracováváním závěrečných prací pro partnerské organizace. Některé organizace jsou zapojené i do realizace projektů řešených v rámci operačního programu Vzdělávání pro konkurenceschopnost.

## VĚDECKO-VÝZKUMNÁ ČINNOST

Vědecká, výzkumná a vývojová činnost je a bude chápána jako zásadní a nedílná součást aktivit fakulty.

Relativně příznivě vyznívá hodnocení fakulty podle metodiky hodnocení výsledků výzkumu a vývoje používané Radou pro výzkum, vývoj a inovace České republiky pro rok 2011 a to jak v rámci Univerzity Pardubice, tak v rámci fakult ekonomického zaměření veřejných vysokých škol. Podle těchto údajů se Fakulta ekonomicko-správní mezi fakultami Univerzity Pardubice umístila na třetím místě a na osmém místě mezi 21 ekonomickými fakultami. Tento výsledek je však třeba vnímat stříživě. Na celouniverzitní úrovni se před Fakultu ekonomicko-správní dostala oproti minulému roku Fakulta filozofická, ač s menším počtem publikací v absolutní hodnotě, získala větší počet bodového hodnocení. To vypovídá o tom, že publikační výstupy Fakulty ekonomicko-správní nedosahují požadovanou kvalitu a strukturu. Podobně je třeba hodnotit i klesající trend v umístění Fakulty ekonomicko-správní mezi ostatními ekonomickými fakultami.

Rovněž je třeba věnovat pozornost podpoře získávání grantových projektů ve veřejně vyhlašovaných soutěžích jak na národní úrovni, tak i v rámci Evropského výzkumného prostoru. Vzhledem ke stále rostoucí váze těchto aktivit v hodnocení výstupů fakult, budou akademičtí pracovníci v maximální míře podporováni v podávání individuálních grantů tuzemských grantových agentur. Jedná se zejména o GAČR, TAČR ale i projekty jednotlivých resortních ministerstev České republiky a jiných institucí – zejména územní samosprávy.

K rozvoji systematické práce se studenty doktorského studia a nadaných studentů magisterského studia pozitivně přispívá jejich zapojení do projektů Studentské grantové soutěže. Studenti magisterského a doktorského stupně studia tak mají možnost aktivně participovat na realizaci a řešení výzkumných projektů. Fakulta bude i nadále klást důraz na systematickou práci se studenty doktorských studijních programů tak, aby se zvýšil jejich podíl na výzkumných projektech a ukončování studia ve standardní době studia s důrazem na kvalitu publikační činnosti. Nadále budou probíhat odborné semináře studentů doktorských studijních programů.

## ROZVOJ INFRASTRUKTURY

Snahou fakulty je informační infrastrukturu pravidelně inovovat a udržovat ji ve stavu, který odráží aktuální potřeby v oblasti výuky a vědy. Informační infrastruktura je inovována na základě rámcového plánu rozvoje informační infrastruktury v pravidelných intervalech. Fakultě se daří zkracovat cyklus obnovy části výpočetní techniky akademických pracovníků, výpočetní techniky v počítačových laboratořích, doplňovat audiovizuální a prezentační techniku a další výpočetní a kancelářskou techniku podporující činnost fakulty.

Jedním z cílů rozvoje výpočetní techniky a dalších prostředků informačních a komunikačních technologií (ICT) je rozvoj a rozšiřování softwarové podpory výuky a to i v předmětech, které primárně na informační a komunikační technologie zaměřeny nejsou. Daří se vzájemná komunikace a spolupráce Ústavu systémového inženýrství a informatiky s ostatními ústavy fakulty k rozšíření softwarové podpory ve výuce.

Využití možností informačních a komunikačních technologií fakulta plánuje i pro podporu procesního řízení, v rámci projektu Implementace moderních přístupů s akcentem na řízení kvality a rozvoj procesního řízení, který probíhá od roku 2009. Projekt je financován z operačního programu Vzdělávání pro konkurenceschopnost a jeho cílem je implementace moderních řídicích postupů

v oblasti strategického a operativního řízení fakulty. Výstupy projektu přispějí ke zkvalitnění operativního a strategického řízení fakulty ve všech oblastech činnosti.

Fakulta je připravena ve spolupráci s vedením Univerzity Pardubice zlepšovat prostorové zázemí a materiálně-technické zajištění výuky a výzkumu a to nejen v rámci budovy EA Studentská ale i v rámci univerzitního kampusu. V rámci celouniverzitních projektů realizovaných z operačního programu Výzkum a vývoj pro inovace bude pro doktorandy a jejich školitele vytvořeno zázemí v budově na nám. Legií. Cílem je udržet si pozici fakulty s kvalitním materiálně-technickým zázemím výuky a výzkumu, zejména v oblasti dostupnosti a rozvoje ICT.

## **ŘÍZENÍ A ROZVOJ LIDSKÝCH ZDROJŮ**

Fakulta spatřuje v rozvoji lidských zdrojů jednu z významných priorit a proto usiluje o jejich všestranný rozvoj nejen svými silami, ale i ve spolupráci s rektorátními pracovišti Univerzity Pardubice.

Dlouhodobým cílem personální politiky fakulty je zlepšení kvalifikační a věkové struktury akademických pracovníků. Lze konstatovat, že soustavná podpora fakulty věnovaná osobnímu kariérnímu růstu akademických pracovníků, a to zejména mladých pracovníků se začala pozitivně odrážet ve zlepšování jejich kvalifikační struktury. Rezervy existují u kategorie akademických pracovníků profesor a docent. Kromě zvyšování kvalifikační struktury akademických pracovníků, fakulta ve spolupráci s rektorátními útvary Univerzity Pardubice, podporuje adekvátní zvyšování kvalifikace a kompetence ostatních zaměstnanců fakulty rámci projektů financovaných z operačního programu Vzdělávání pro konkurenceschopnost.

V návaznosti na výše uvedené je a bude na fakultě u všech akademických pracovníků prováděna pravidelná aktualizace plánů kvalifikačního růstu.

V rámci využívání prostředků informačních a komunikačních technologií fakulta bude podporovat další vzdělávání svých zaměstnanců v této oblasti a to zejména formou krátkodobých, účelově zaměřených seminářů a specializovaných kurzů, zajišťovaných externě, či pracovišti rektorátu Univerzity Pardubice.

Vzhledem k rostoucí internacionalizaci a globalizaci terciárního vzdělávání fakulta rovněž podporuje zvyšování cizojazyčné pedagogické a komunikativní kompetence nejen akademických, ale i ostatních administrativních pracovníků.

Nestabilita legislativního prostředí fungování vysokých škol, nevyjasněnost strategického záměru MŠMT ČR v jejich financování, úsporná opatření prosazovaná vládou ČR, demografické změny a rostoucí konkurence mezi vysokými školami, to všechno jsou výzvy, na které fakulta reaguje a bude muset reagovat. Cílem fakulty je těmto trendům čelit především zvyšováním kvality ve všech výše zmíněných oblastech činnosti.

*doc. Ing. et Ing. Renáta Myšková, Ph.D., v.r.*  
děkanka  
Fakulty ekonomicko-správní  
Univerzity Pardubice



**Zpráva o průběhu přijímacího řízení na FES Univerzity Pardubice na akademický rok  
2011/2012**

**1. Informace o přijímacích zkouškách do studijních programů**

B6202 – bakalářský studijní program „Hospodářská politika a správa“

B6208 – bakalářský studijní program „Ekonomika a management“

B6209 – bakalářský studijní program „Systémové inženýrství a informatika“

N6202 – magisterský navazující studijní program „Hospodářská politika a správa“

N6208 – magisterský navazující studijní program „Ekonomika a management“

N6209 – magisterský navazující studijní program „Systémové inženýrství a informatika“

P1802 – doktorský studijní program „Aplikovaná informatika“

P6202 – doktorský studijní program „Hospodářská politika a správa“

P6208 – doktorský studijní program „Ekonomika a management“

P6209 – doktorský studijní program „Systémové inženýrství a informatika“

**a) zadání přijímací zkoušky**

**předměty a druh přijímací zkoušky:**

studijní programy: **B 6202 , B 6208 , B 6209**

Písemná přijímací zkouška v podobě Národní srovnávací zkoušky – testu obecných studijních předpokladů, zprostředkovaná společností Scio.

studijní program: **N 6202**

Písemná přijímací zkouška se koná z předmětů ekonomie a ekonomika a z předmětu matematické metody v ekonomii (lineární algebra, matematická a ekonomická statistika).

studijní program: **N 6208**

Písemná přijímací zkouška se koná z předmětů ekonomie a ekonomika a z předmětu matematické metody v ekonomii (lineární algebra, matematická a ekonomická statistika).

studijní program: **N 6209**

Písemná přijímací zkouška se koná z předmětů matematické metody v ekonomii (lineární algebra, pravděpodobnost a statistika), informatika (základy teorie systémů, databázové technologie, počítačové sítě, technologie internetu).

Pouze u oboru Pojistné inženýrství se přijímací zkouška koná z předmětů obecná ekonomie a podniková ekonomika a z předmětu matematické metody v ekonomii.

studijní program: **P 1802**

Přijímací zkouška se koná ze dvou cizích jazyků, přičemž jedním jazykem je angličtina, druhým je němčina, ruština nebo francouzština. Ústní zkouška se koná z informatiky. Podmínkou účasti na přijímacím řízení je vypracování tezí k předpokládanému tématu disertační práce (cca 15 stran).

studijní program: **P 6202**

Písemná i ústní přijímací zkouška se koná ze dvou cizích jazyků, přičemž jedním jazykem je angličtina, druhým je němčina, ruština, nebo francouzština. Ústní zkouška se koná z ekonomické teorie a regionální a veřejné ekonomie. Podmínkou přijetí je vypracování tezí k předpokládanému tématu disertační práce (cca 15 stran).

studijní program: **P 6208**

Písemná i ústní přijímací zkouška se koná ze dvou cizích jazyků, přičemž jedním jazykem je angličtina, druhým je němčina, ruština, nebo francouzština. Ústní zkouška se koná z ekonomické teorie a managementu. Podmínkou přijetí je vypracování tezí k předpokládanému tématu disertační práce (cca 15 stran).

studijní program: **P 6209**

Přijímací zkouška se koná ze dvou cizích jazyků, přičemž jedním jazykem je angličtina, druhým je němčina, ruština nebo francouzština. Ústní zkouška se koná z informatiky. Podmínkou účasti na přijímacím řízení je vypracování tezí k předpokládanému tématu disertační práce (cca 15 stran).

#### **b) kritéria vyhodnocení**

Bakalářské studium: o pořadí přijímaných rozhoduje výsledek testu OSP – tzv. přepočtený percentil, jak jej stanovila společnost SCIO.

U nově akreditovaného bakalářského oboru Management finančních rizik je přijetí bez přijímací zkoušky pro uchazeče, kteří úspěšně ukončili úplné střední všeobecné nebo úplné střední odborné vzdělání maturitní zkouškou. O pořadí přijatých rozhodne průměr známek na výročním vysvědčení předposledního ročníku středoškolského studia (zpravidla 3. ročníku).

Navazující magisterské studium: každý předmět přijímací zkoušky byl hodnocen bodovým ziskem -33 až 100 bodů. Výsledkem přijímací zkoušky je součet bodových zisků (max. 200 bodů). Kriteériem pro přijetí bylo získání alespoň 20 bodů v každém předmětu přijímací zkoušky. Uchazeč, který z písemné zkoušky z některého předmětu získal méně než 20 bodů, přijímací zkoušce nevyhověl. Z uchazečů, kteří vyhověli, bylo sestaveno podle celkového bodového zisku pořadí.

V doktorských programech je uchazeč hodnocen klasifikačním stupněm.

#### **B 6202 - HPS – prezenční studium**

**přijat na základě stanovené percentilové hranice**

percentilová hranice pro obor VES činila 66

**nepřijat z kapacitních důvodů, PZ složil**

**nepřijat pro nesplnění stanovené percentilové hranice**

#### **B 6202 - HPS – kombinované studium**

**přijat na základě stanovené percentilové hranice**

percentilová hranice pro obor VES činila 35

percentilová hranice pro obor ECS činila 34

percentilová hranice pro obor EKR činila 54

**nepřijat pro nesplnění stanovené percentilové hranice**

**nepřijat z kapacitních důvodů, PZ složil**

### **B 6208 - EM– prezenční studium**

#### **přiját na základě stanovené percentilové hranice**

percentilová hranice pro obor MP činila 62

percentilová hranice pro obor EPP činila 69

percentilová hranice pro obor MOPS činila 58

#### **nepřiját pro nesplnění stanovené percentilové hranice**

### **B 6208 - EM– kombinované studium**

#### **přiját na základě stanovené percentilové hranice**

percentilová hranice pro obor MP činila 60

percentilová hranice pro obor EPP činila 65

percentilová hranice pro obor MOPS činila 40

#### **nepřiját pro nesplnění stanovené percentilové hranice**

#### **nepřiját z kapacitních důvodů, PZ složil**

### **B 6209 - SII - prezenční studium**

#### **přiját na základě stanovené percentilové hranice**

percentilová hranice pro obor IVS činila 20

percentilová hranice pro obor RIM činila 20

percentilová hranice pro obor IBS činila 20

#### **nepřiját pro nesplnění stanovené percentilové hranice**

#### **přiját bez přijímací zkoušky pro obor MFR stanoven studijní průměr**

### **B 6209 - SII - kombinované studium**

#### **přiját na základě stanovené percentilové hranice**

percentilová hranice pro obor IVS činila 20

percentilová hranice pro obor RIM činila 20

percentilová hranice pro obor IBS činila 20

#### **nepřiját pro nesplnění stanovené percentilové hranice**

### **N 6202 - HPS NMgr. – prezenční navazující studium**

**přiját bez přijímacích zkoušek** – prospěch v bakalářském studiu na FES - vážený průměr a výsledek SZZ je nižší nebo roven 2,0 (přijato 30 posluchačů prezenční formy bakalářského studia HPS na FES)

**přiját na základě PZ**– minimálně součet ek. předmětů a matem. metod

obor RR 60 bodů a současně získání alespoň 20 bodů v každém předmětu přijímací zkoušky pro 1. kolo; 42 bodů pro 2. kolo

obor EVS 56 bodů a současně získání alespoň 20 bodů v každém předmětu přijímací zkoušky pro 1. kolo; 43 bodů pro 2. kolo

**nepřiját pro neprospěch u PZ** – alespoň z jednoho předmětu získal méně než 20 bodů

### **N 6202 - HPS NMgr. – kombinované navazující studium**

**přiját bez přijímacích zkoušek** – prospěch v bakalářském studiu na FES - vážený průměr a výsledek SZZ je nižší nebo roven 2,0 (přijati 3 posluchači kombinované formy bakalářského studia HPS na FES)

**přiját na základě PZ** – minimálně součet ek. předmětů a matem. metod

obor EVS 52 bodů a současně získání alespoň 20 bodů v každém předmětu přijímací zkoušky (1. kolo), 43 bodů (2. kolo)

**nepřijat pro neprospěch u PZ** – alespoň z jednoho předmětu získal méně než 20 bodů

#### **N 6208 - EM NMgr. – prezenční navazující studium**

**přijat bez přijímacích zkoušek** – prospěch v bakalářském studiu na FES - vážený průměr a výsledek SZZ je nižší nebo roven 2,0 (přijato 27 posluchačů prezenční formy bakalářského studia HPS na FES)

**přijat na základě PZ** – minimálně součet ek. předmětů a matem. metod

obor EM 49 bodů a současně získání alespoň 20 bodů v každém předmětu přijímací zkoušky

**nepřijat pro neprospěch u PZ** – alespoň z jednoho předmětu získal méně než 20 bodů

#### **N 6208 - EM NMgr. – kombinované navazující studium**

**přijat bez přijímacích zkoušek** – prospěch v bakalářském studiu na FES - vážený průměr a výsledek SZZ je nižší nebo roven 2,0 (přijato 5 posluchačů kombinované formy bakalářského studia HPS na FES)

**přijat na základě PZ** – minimálně součet ek. předmětů a matem. metod

obor EM 42 bodů a současně získání alespoň 20 bodů v každém předmětu přijímací zkoušky

**nepřijat pro neprospěch u PZ** – alespoň z jednoho předmětu získal méně než 20 bodů

#### **N 6209 - SII NMgr. – prezenční navazující studium**

**přijat bez přijímacích zkoušek** – ukončení bakalářského studijního programu SII na FES Univerzity v akad. roce 2009/2010 nebo 2010/2011 nebo úspěšné absolvování odpovídajícího bakalářského nebo magisterského studijního programu akreditovaného v ČR.

**přijat na základě PZ** – minimálně součet ek. předmětů, matem. metod a informatiky

obor IVS bez přijímacích zkoušek – 1. kolo, 110 bodů pro 2. kolo

obor RIM bez přijímacích zkoušek – 1. kolo, 110 bodů pro 2. kolo

obor PI získání alespoň 53 bodů pro 1. kolo, 45 bodů pro 2. kolo

**nepřijat pro neprospěch u PZ** – alespoň z jednoho předmětu získal méně než 20 bodů

#### **N 6209 - SII NMgr. – kombinované navazující studium**

**přijat bez přijímacích zkoušek** - ukončení bakalářského studijního programu SII na FES Univerzity v akad. roce 2009/2010 nebo 2010/2011 nebo úspěšné absolvování odpovídajícího bakalářského nebo magisterského studijního programu akreditovaného v ČR.

**přijat na základě PZ** – minimálně součet ek. předmětů, matem. metod a informatiky

obor IVS - bez přijímacích zkoušek

obor RIM získání alespoň 104 bodů v každém předmětu přijímací zkoušky

**nepřijat pro neprospěch u PZ** – alespoň z jednoho předmětu získal méně než 20 bodů

#### **P 1802 - AI Ph.D. - doktorské studium**

**přijat na základě PZ** – přijat na základě doporučení zkušební komise (každý předmět přijímací zkoušky je hodnocen klasifikačním stupněm)

**nepřijat** – zkušební komise nedoporučila přijetí

**P 6202 - HPS Ph.D. – doktorské studium**

**přijat na základě PZ** – přijat na základě doporučení zkušební komise (každý předmět přijímací zkoušky je hodnocen klasifikačním stupněm)

**nepřijat** – zkušební komise nedoporučila přijetí

**P 6208 - EM Ph.D. – doktorské studium**

**přijat na základě PZ** – přijat na základě doporučení zkušební komise (každý předmět přijímací zkoušky je hodnocen klasifikačním stupněm)

**nepřijat** – zkušební komise nedoporučila přijetí

**P 6209 - SII Ph.D. - doktorské studium**

**přijat na základě PZ** – přijat na základě doporučení zkušební komise (každý předmět přijímací zkoušky je hodnocen klasifikačním stupněm)

**nepřijat** – zkušební komise nedoporučila přijetí

c) **základní statistické charakteristiky** – viz. část 4.

## **2. Informace o konání přijímacího řízení**

### **a) termíny přijímacího řízení do studijních programů:**

B6202, B6208, B6209 – 4. 12. 2010; 4. 2. 2011; 5. 3. 2011; 2. 4. 2011; 30.4. 2011; 28. 5. 2011

N6202, N6208, N6209 – 15. 6. 2011 1. kolo

25. 8. 2011 2. kolo

P 1802 1. 7. 2011

3. 10. 2011 2. kolo

P 6202 22. 6. 2011

P 6208 22. 6. 2011

P 6209 1. 7. 2011

3. 10. 2011 2. kolo

### **b) termín vydání rozhodnutí o přijetí ke studiu**

B 6202, B 6208, B 6209 do 15. 6. 2011 1.kolo PŘ  
do 31. 8. 2011 2. kolo PŘ

N 6202, N 6209 do 1. 7. 2011 1. kolo PŘ  
do 27. 9. 2011 2. kolo

P 6202, P 6208 do 6. 7. 2011

P 1802, P 6209 do 14. 7. 2011 resp. 17. 10. 2011 pro 2. kolo přijímacího řízení

### **c) termín vydání rozhodnutí o případné žádosti o přezkoumání rozhodnutí**

B 6202, B 6208, B 6209 do 31. 8. 2010; resp. do 21. 9. 2010 pro dodat. přijímací řízení

N 6202, N 6209 do 31. 8. 2010; resp. do 20. 10. 2010 pro dodat. přijímací řízení

P 6202, P 6208 do 6. 9. 2011

P 1802, P 6209 do 14. 9. 2011; resp. do 17. 12. 2011 pro dodat. přijímací řízení

**d) termín, kdy měl uchazeč možnost nahlédnout do svých materiálů**

Konkrétní termín nebyl určen. Nahlédnutí bylo možné kdykoliv po dohodě na studijním oddělení FES.

**e) termín ukončení přijímacího řízení**

B 6202, B 6208, B 6209, N 6202, N 6208, N 6209, P 6202, P 6209

20. 10. 2011

### 3. Informace o výsledcích přijímacího řízení

Studijní program	Počet přihlášených			Počet účastníků zkoušek			Přijato bez PZ			Přijato na základě PZ			Přijato Prezenční forma	Počet odvolání			Přijato po odvolání			Přijato <b>CELKEM</b> Kombinovaná forma
	Prezenční forma	Kombinovaná forma	Celkem	Prezenční forma	Kombinovaná forma	Celkem	Prezenční forma	Kombinovaná forma		Prezenční forma	Kombinovaná forma	Celkem		Prezenční forma	Celkem	Prezenční forma	Kombinovaná forma		Prezenční forma	
<b>B6202</b>	489	284	773	479	209	688	0	0	<b>B6202</b>	489	284	773	479	209	688	0	0	<b>B6202</b>	489	284
<b>B6208</b>	1392	390	1782	1340	344	1684	0	0	<b>B6208</b>	1392	390	1782	1340	344	1684	0	0	<b>B6208</b>	1392	390
<b>B6209</b>	692	218	910	166	75	241	180	69	<b>B6209</b>	692	218	910	166	75	241	180	69	<b>B6209</b>	692	218
<b>N6202</b>	267	107	374	180	77	257	30	3	<b>N6202</b>	267	107	374	180	77	257	30	3	<b>N6202</b>	267	107
<b>N6208</b>	203	117	320	110	63	173	27	5	<b>N6208</b>	203	117	320	110	63	173	27	5	<b>N6208</b>	203	117
<b>N6209</b>	78	40	118	34	3	37	34	33	<b>N6209</b>	78	40	118	34	3	37	34	33	<b>N6209</b>	78	40
<b>P6202</b>	1	3	4	1	3	4	0	0	<b>P6202</b>	1	3	4	1	3	4	0	0	<b>P6202</b>	1	3
<b>P6208</b>	1	5	6	1	2	2	0	0	<b>P6208</b>	1	5	6	1	2	2	0	0	<b>P6208</b>	1	5
<b>P6209</b>	2	0	2	2	1	3	0	0	<b>P6209</b>	2	0	2	2	1	3	0	0	<b>P6209</b>	2	0
<b>P1802</b>	2	1	3	2	1	3	0	0	<b>P1802</b>	2	1	3	2	1	3	0	0	<b>P1802</b>	2	1

#### 4. Základní statistické charakteristiky testů

##### **B 6202 , B 6208 , B 6209 - test OSP - SCIO**

Počet účastníků zkoušky: 2613

##### **N 6202, N6208,N6209 matematické metody v ekonomii**

Počet účastníků zkoušky: 467  
Počet variant zadání: 5  
Doba na vypracování: 60 minut  
Počet příkladů: 12  
Maximální možný počet bodů: 100

##### **N 6202, N 6208, N 6209 (PI) předměty ekonomické**

Počet účastníků zkoušky: 467  
Počet variant zadání: 5  
Doba na vypracování: 60 minut  
Počet otázek: 40  
Maximální možný počet bodů: 100

##### **N 6209 informatika**

Počet účastníků zkoušky: 3  
Počet variant zadání: 2  
Doba na vypracování: 60 minut  
Počet otázek: 40  
Maximální možný počet bodů: 100

V Pardubicích, 27. října 2011

doc. Ing. Pavel Petr, Ph.D.  
proděkan pro studijní záležitosti





Výroční zpráva o činnosti Fakulty ekonomicko-správní Univerzity Pardubice byla schválena Akademickým senátem Fakulty ekonomicko-správní dne 24. 4. 2012.

Vydala Univerzita Pardubice, Fakulta ekonomicko-správní  
Adresa: Univerzita Pardubice, Fakulta ekonomicko-správní, Studentská 95, 532 10 Pardubice  
tel: 466 036 512, e-mail: [tajemnik.fes@upce.cz](mailto:tajemnik.fes@upce.cz)  
<http://www.upce.cz/fes/>  
Tisk: Tiskařské středisko Univerzity Pardubice, 2012  
náklad 50 ks, 1. vydání, 74 stran