

# 2010

Výroční zpráva o činnosti  
Fakulty ekonomicko-správní  
Univerzity Pardubice



## OBSAH

<b>1</b>	<b>Úvod .....</b>	<b>4</b>
<b>2</b>	<b>Organizační struktura fakulty v roce 2010 .....</b>	<b>7</b>
2.1	Prostorové kapacity a dislokace.....	8
2.2	Přehled vnitřních norem fakulty vydaných v roce 2010.....	9
2.3	Změny zaregistrované ve vnitřních předpisech fakulty .....	10
<b>3</b>	<b>Složení orgánů fakulty.....</b>	<b>11</b>
3.1	Vedení Fakulty ekonomicko-správní.....	11
3.2	Vědecká rada .....	11
3.3	Akademický senát.....	12
3.4	Ústavy a samostatná oddělení.....	13
3.4.1	Ústavy.....	13
3.4.2	Samostatná oddělení .....	14
<b>4</b>	<b>Informační a komunikační technologie .....</b>	<b>15</b>
4.1	Informační infrastruktura.....	15
4.2	Informační systémy .....	17
<b>5</b>	<b>Studijní a pedagogická činnost .....</b>	<b>20</b>
5.1	Studijní programy (obory) prezenčního a kombinovaného studia.....	20
5.2	Počty studentů akreditovaných a uskutečňovaných studijních programů .....	22
5.3	Nově přijatí studenti .....	23
5.3.1	Dny otevřených dveří .....	23
5.3.2	Přípravné kurzy.....	23
5.3.3	Přijímací řízení.....	24
5.4	Počty absolventů akreditovaných a uskutečňovaných studijních programů.....	25
5.5	Počty neúspěšných studentů .....	26
5.6	Inovace uskutečňovaných studijních programů.....	26
5.7	Využívání kreditového systému.....	27
5.8	Přehled vydaných skript a opor distančního vzdělávání.....	27
5.9	Péče o studenty .....	27
5.9.1	Stipendia.....	28
5.9.2	Informační a poradenské služby v roce 2010.....	28
5.9.3	Akademická psychologická poradna .....	28
5.10	Rozvojové programy MŠMT, projekty FRVŠ a ostatní projekty .....	29
5.10.1	Rozvojové programy MŠMT.....	29
5.10.2	Projekty FRVŠ.....	29
5.10.3	Ostatní projekty.....	30
5.10.4	Jmenný seznam řešených projektů .....	30
<b>6</b>	<b>Mezinárodní spolupráce ve vzdělávání.....</b>	<b>31</b>
6.1	Zapojení do programu LLP ERASMUS v roce 2010.....	31
6.2	Mobility studentů a akademických pracovníků včetně finančních nákladů v roce 2010 ..	33
<b>7</b>	<b>Výzkum a vývoj.....</b>	<b>35</b>
7.1	Zapojení do tvůrčí a vědecko-výzkumné činnosti .....	35
7.1.1	Přehled grantů a dalších finančních podpor od tuzemských subjektů v roce 2010 .....	35
7.1.2	Jmenný seznam řešených projektů .....	35
7.2	Vývoj počtu všech grantů, výzkumných studií v letech 2004 – 2010 .....	36
7.3	Mezinárodní spolupráce ve výzkumu .....	37

7.3.1	<i>Bilaterální dohody s partnerskými pracovišti</i> .....	37
7.4	Publikační činnost.....	39
7.5	Nejvýznamnější vědecké akce, konference a další aktivity v roce 2010 .....	39
<b>8</b>	<b>Akademičtí pracovníci</b> .....	<b>42</b>
8.1	Průměrný přepočtený stav zaměstnanců za rok 2010 podle jednotlivých organizačních složek fakulty .....	42
8.2	Vývoj průměrných přepočtených počtů zaměstnanců v období 1993 – 2010 .....	42
8.3	Kvalifikační struktura akademických pracovníků k 31. 12. 2010 v přepočteném počtu .....	43
8.4	Kvalifikační struktura akademických pracovníků k 31. 12. 2010 ve fyzickém počtu .....	43
8.5	Vývoj kvalifikační struktury akademických pracovníků v období 2006 – 2010 .....	43
8.6	Věková struktura akademických pracovníků k 31. 12. 2010.....	44
8.7	Vývoj věkové struktury akademických pracovníků v období 2006 – 2010 .....	44
8.8	Kvalifikační růst akademických pracovníků v roce 2010.....	45
8.9	Průměrná hrubá mzda pracovníků fakulty v období 2003 – 2010.....	48
8.10	Průměrná hrubá mzda akademických pracovníků FES podle kategorií v roce 2010 .....	49
<b>9</b>	<b>Hodnocení činnosti</b> .....	<b>50</b>
9.1	Vnitřní hodnocení .....	50
9.1.1	<i>Hodnocení výkonnosti a kvalifikačního růstu</i> .....	50
9.1.2	<i>Hodnocení vědecko-výzkumné činnosti</i> .....	50
9.2	Vnější hodnocení .....	50
9.2.1	<i>Hodnocení Fakulty ekonomicko-správní dle metodiky Rady pro výzkum, vývoj a inovace</i> .....	50
<b>10</b>	<b>Další aktivity</b> .....	<b>54</b>
10.1	Ediční činnost .....	54
10.2	Účast fakulty v dalších organizacích .....	56
10.3	Oblast celoživotního vzdělávání .....	57
<b>11</b>	<b>Závěr - Další rozvoj Fakulty ekonomicko-správní</b> .....	<b>58</b>
	<b>PŘÍLOHA VÝROČNÍ ZPRÁVY FES UNIVERZITY PARDUBICE 2010</b> .....	<b>61</b>

# 1 ÚVOD

---

Předkládaná výroční zpráva Fakulty ekonomicko-správní Univerzity Pardubice zachycuje činnost fakulty v oblasti vzdělávání, vědecko-výzkumné činnosti, v mezinárodní spolupráci a prezentuje rovněž vnitřní vývoj fakulty v roce 2010. Rozvoj Fakulty ekonomicko-správní, tak jako v předchozích letech, vycházel i v roce 2010 z Dlouhodobého záměru vzdělávací, vědecké, výzkumné, vývojové, umělecké a další tvůrčí činnosti Fakulty ekonomicko-správní Univerzity Pardubice.

Fakulta ekonomicko-správní se svým počtem studentů stále zůstává největší fakultou Univerzity Pardubice i přesto, že se ve vysokém školství již začíná projevovat nepříznivý demografický trend a rostoucí konkurence soukromých i veřejných škol. Cílem fakulty je udržet dosažený rozvoj a orientovat se v činnosti fakulty na zvyšování kvalitativní stránky jak ve vzdělávací, tak vědecko-výzkumné oblasti.

Trvalý zájem o studium na fakultě je ovlivněn pestrou nabídkou studijních programů a oborů, které lze na Fakultě ekonomicko-správní studovat. Fakulta nabízí v současné době tři bakalářské studijní programy a v jejich rámci devět studijních oborů, tři navazující magisterské studijní programy se šesti studijními obory a čtyři doktorské studijní programy (z toho tři i v anglickém jazyce). Jeden studijní obor ve všech stupních studia je nabízen i v anglickém jazyce.

V roce 2010 byla fakultě prodloužena doba platnosti akreditace bakalářského studijního programu Hospodářská politika a správa, obor Veřejná ekonomika a správa, obor Ekonomika pro kriminalisty a obor Ekonomika a celní správa (všechny v kombinované formě studia). Nově byl akreditovaný doktorský studijní program Aplikovaná informatika, obor Aplikovaná informatika ve spolupráci s Univerzitou Hradec Králové. Fakultě byla dále prodloužena akreditace habilitačního a profesorského řízení studijního programu Systémového inženýrství a informatika.

Jako v předešlých letech i v daném roce pokračoval vývoj smluvně založené spolupráce se zahraničními fakultami, byly naplňovány dohody o mobilitě studentů a akademických pracovníků v rámci programu Lifelong Learning Programme Erasmus. Na zahraniční partnerské fakulty bylo vysláno celkem 48 studentů a 26 akademických pracovníků, zatímco na fakultu bylo v roce 2010 přijato 108 zahraničních studentů a 11 zahraničních akademických pracovníků. Ze všech sedmi fakult univerzity zůstává počet zahraničních studentů programu LLP Erasmus na FES stále nejvyšší.

Ve vědecko-výzkumné činnosti pokračovala realizace již získaných domácích i zahraničních grantů a byly přijaty nové granty. V rámci domácích grantů se jednalo o pokračující granty GAČR – Model řízení povzbudivého růstu regionu, Použitelnost softwaru pro podporu rozhodování při řešení prostorově orientovaných problémů, Modelování, simulace a řízení pojistných rizik. V rámci post-doktorských grantů GAČR pokračovaly granty – Testování a hodnocení použitelnosti informačních systémů veřejné správy, Využití geoinformačních technologií pro detekci míst ve městě s vysokou rizikovostí pro tělesně postižené, Metodika identifikace klastrů a podnikatelských řetězců v regionech ČR, Modelování místních financí metodami výpočetní inteligence. Byl přijat jeden post-doktorský grant GAČR – Využití GRID technologie pro modelování a optimalizaci procesů ve veřejné správě. Přestože byly podané další tři granty GAČR fakulta v jejich získání úspěšná nebyla. Dále pokračovalo řešení dvou grantů, jejichž poskytovatelem jsou ministerstva České republiky – Ministerstvo vnitra ČR a Ministerstvo životního prostředí ČR. Fakulta se v roce 2010 poprvé zapojila do Studentské grantové soutěže, která je zaměřena na projekty specifického vysokoškolského výzkumu prováděného studenty doktorských a magisterských studijních programů uskutečňovaných na Fakultě ekonomicko-správní. Jedná se o tři projekty: projekt Vědecko-výzkumné aktivity v oblasti „Systémové inženýrství

a informatika“, Vědecko-výzkumné aktivity v oblasti „Ekonomika a management“ a Vědecko-výzkumné aktivity v oblasti „Hospodářská politika a správa“.

Fakulta pokračuje v participaci grantu poskytovaného Visegradským fondem – Strengthening the educational and scientific collaboration among Faculties of Economics within V4 and countries of South Eastern Europe, jehož nositelem je Technická Univerzita v Košicích. Fakulta zahájila realizaci projektu Implementace moderních řídicích postupů s akcentem na řízení kvality a rozvoj procesního řízení financovaného z prostředků Evropské unie z Operačního programu Vzdělávání pro konkurenceschopnost. Přestože bylo podáno sedm grantů do grantové soutěže FRVŠ, byl získán pouze jeden grant – Inovace počítačové učebny pro podporu výuky metod strategického a procesního řízení.

V rámci podpory celoživotního vzdělávání fakulta realizuje kurzy pro pracovníky územní správy a samosprávy připravené v rámci řešení projektu Virtual University of Public Administration (VUPA). V roce 2010 proběhl kurz Řízení lidských zdrojů ve veřejné správě, který absolvovali dva studenti.

Z hlediska rozvoje kvalifikační a věkové struktury akademických pracovníků v roce 2010 doktorské studium úspěšně ukončili dva akademičtí pracovníci a dva akademičtí pracovníci doktorské studium zahájili. Celkem v současné době studuje doktorské studijní programy na Fakultě ekonomicko-správní či na jiných fakultách 19 akademických pracovníků. Zlepšování kvalifikační a věkové struktury je na fakultě věnována značná pozornost, a proto jsou zvláště mladší akademičtí pracovníci podporováni v jejich osobním kariérním růstu, a to jak při získávání titulů Ph.D., tak i v habilitačních, resp. jmenovacích řízeních.

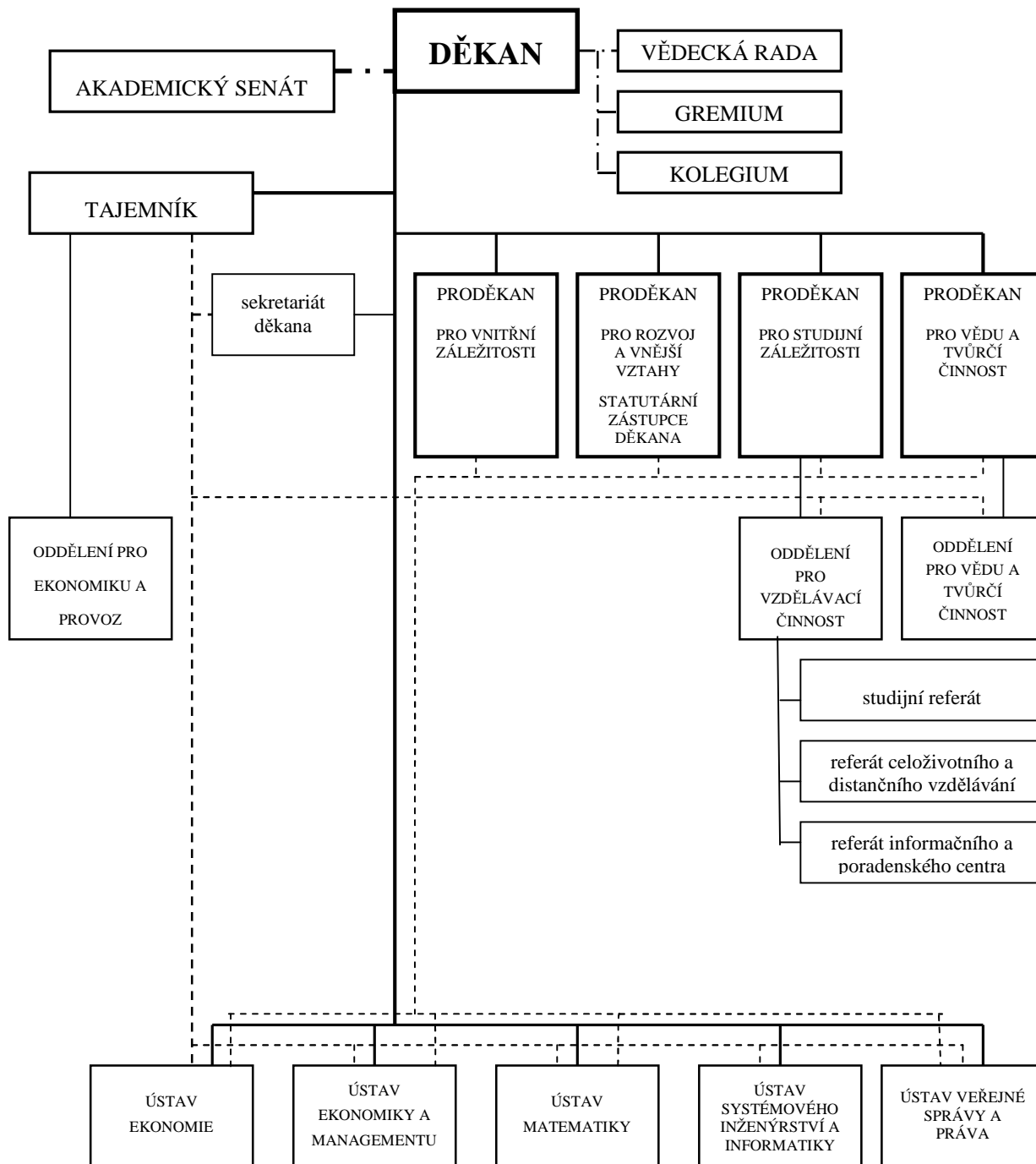
O zvyšování kvality vědeckých a pedagogických aktivit fakulty svědčí i publikační činnost akademických pracovníků fakulty. V roce 2010 bylo mimo jiné vydáno osm publikací akademických pracovníků v externích nakladatelstvích. V rámci univerzitního nakladatelství byla vydána jedna monografie, jedna učebnice, jedna publikace v ediční řadě vědeckých spisů, pět publikací v ediční řadě sborníků a pět skript. Pro podporu kombinované formy studia bylo vydáno 18 studijních opor, ať v tištěné či elektronické formě.

Fakulta pokračuje v tradici organizování odborných přednášek, seminářů a konferencí. Jmenujme například konferenci Public Administration 2010, která se koná pravidelně jednou za dva roky, každoročně organizovanou konferenci Aktuální otázky sociální politiky 2010 – Teorie a praxe, která se věnuje oblastem sociální politiky a sociální péče a konferenci Krizový management 2010 zaměřenou na teorii i praxi krizového managementu. Fakulta rovněž pořádala 10-tý ročník mezinárodní konference IMEA 2010 – pro studenty doktorských studijních programů a mladé vědecké pracovníky se zaměřením na informatiku, management, ekonomii a veřejnou správu. Již tradičně se na fakultě konal Týden teorie a praxe, osvětově-informační den GIS DAY 2010, fakulta spoluorganizovala celostátní setkání učitelů matematiky na gymnáziích. I v roce 2010 se uskutečnil veletrh pracovních příležitostí pro studenty Kontakt 2010.

Fakulta pokračovala ve zlepšování svého materiálně-technického vybavení. Fakulta disponuje deseti laboratořemi výpočetní techniky a jednou multimediální učebnou. Většina učeben je vybavena moderní audiovizuální technikou a interaktivními dotykovými monitory s příslušným softwarem. Fakulta v souladu s rámcovým plánem obnovy výpočetní techniky tuto techniku pravidelně inovuje a modernizuje.

Podle metodiky hodnocení výzkumu a vývoje Radou pro výzkum, vývoj a inovace se fakulta v posledních letech pohybuje v první pěti hodnocených fakult: v roce 2008 se umístila na čtvrtém místě, v roce 2009 na šestém a v roce 2010 na pátém místě z celkového počtu 21 ekonomických fakult z různých veřejných vysokých škol. Toto relativně příznivé hodnocení fakulty je zavazující a do budoucna je třeba klást důraz na zlepšení struktury vykazovaných výsledků a na růst jejich kvality.

## 2 ORGANIZAČNÍ STRUKTURA FAKULTY V ROCE 2010



## 2.1 Prostorové kapacity a dislokace

Fakulta ekonomicko-správní sídlí v Pardubicích - na Stavařově, Studentská 84, v této budově (označení EA) disponovala v roce 2010 prostorami v 5. a 8. nadzemním podlaží a částečně v 1., 2., 3., 4., 9. a 11. nadzemním podlaží.

V 1. nadzemním podlaží budovy je umístěn referát studijní, referát celoživotního a distančního vzdělávání a referát informačního a poradenského centra.

V 2. a 11. nadzemním podlaží se nacházejí klasické učebny, ve 3. a 4. nadzemním podlaží počítačové laboratoře a multimediální učebna. Kromě učeben v 2., 3., 4. a 11. nadzemním podlaží využívá fakulta i další učebny Univerzity Pardubice.

5. nadzemní podlaží je jednak sídlem děkanátu fakulty, je zde umístěn sekretariát děkana, oddělení pro vědecko-výzkumnou činnost, oddělení pro vzdělávací činnost a oddělení pro ekonomiku a provoz, jednak jsou na tomto patře pracovní akademických pracovníků ústavu systémového inženýrství a informatiky a je zde umístěno i pracoviště technika IT.

Další pracovní akademických pracovníků Ústavu veřejné správy a práva, Ústavu matematiky, Ústavu ekonomie a Ústavu ekonomiky a managementu jsou rozmístěny v 8. a 9. nadzemním podlaží. Kromě pracoven akademických pracovníků byly zřízeny pracovní pro doktorandy působící na fakultě, resp. na těchto ústavech.

### Přehled učeben, jimiž disponuje fakulta

Označení učebny	Umístění	Typ	Kapacita
02022	Budova EA	klasická učebna	18
02023	Budova EA	klasická učebna	40
02024	Budova EA	klasická učebna	42
02025	Budova EA	klasická učebna	42
02026	Budova EA	klasická učebna	42
02028	Budova EA	klasická učebna	42
02030	Budova EA	klasická učebna	40
02031	Budova EA	klasická učebna	40
02032	Budova EA	klasická učebna	54
03023	Budova EA	počítačová laboratoř	20
03024	Budova EA	multimediální učebna	20
03026	Budova EA	klasická učebna	40
03029	Budova EA	počítačová laboratoř	20
03031	Budova EA	počítačová laboratoř	20
03032	Budova EA	počítačová laboratoř	20
04023	Budova EA	počítačová laboratoř	20
04024	Budova EA	počítačová laboratoř	20
04030	Budova EA	počítačová laboratoř	20



04031	Budova EA	počítačová laboratoř	20
04032	Budova EA	počítačová laboratoř	20
04033	Budova EA	počítačová laboratoř	20
11023	Budova EA	klasická učebna	18
11026	Budova EA	klasická učebna	42
R02038	Budova Rektorátu	klasická učebna	36
B1	Budova DFJP	klasická učebna	303
B2	Budova DFJP	klasická učebna	80
B5	Budova DFJP	klasická učebna	60
A4	Budova UA	klasická učebna	36
A5	Budova UA	klasická učebna	36
A1 (1,5 dnů v týdnu)	Budova UA	univerzitní aula	374
A2 (3,5 dne v týdnu)	Budova UA	klasická učebna	158
A 10 (2 dny v týdnu)	Budova UA	klasická učebna	80
Kongresová hala (2 dny v týdnu)	Rektorát	klasická učebna	120

## 2.2 Přehled vnitřních norem fakulty vydaných v roce 2010

Mezi vnitřní normy fakulty se řadí směrnice, vyhlášky, příkazy a oznámení děkana. V roce 2010 byly vydány následující vnitřní normy:

### Přehled vnitřních norem fakulty vydaných v roce 2010

Označení normy	Název normy
<b>Směrnice</b>	
1/2010	Hodnocení výkonnosti akademických pracovníků
2/2010	Pravidla pro přijímací řízení a podmínky pro přijetí ke studiu pro akademický rok 2011/2012
dod. č. 1 ke sm. č. 2/2009	Pravidla pro dodatečné přijímací řízení a podmínky pro přijetí ke studiu pro ak. r. 2010/2011
<b>Vyhlášky</b>	
1/2010	Zápisy předmětů na letní semestr ak. r. 2009/2010 do systému STAG
2/2010	Jmenování škodní komise
3/2010	Organizace akademického roku 2010/2011
4/2010	Studijní prázdniny pro studenty doktorských studijních programů
5/2010	Děkanské volno pro studenty a všechny útvary FES
6/2010	Složení komisí státních závěrečných zkoušek
7/2010	Zápisy a předzápisy studentů FES na akademický rok 2010/2011

8/2010	Komise pro výběrové řízení
9/2010	Komise pro SZZ
dodatek č. 1 k vyhl. 8	Změna složení komise pro výběrové řízení
dodatek č. 2 k vyhl. č. 8	Komise pro výběrové řízení
10/2010	Děkanské volno
11/2010	Děkanské volno
12/2010	Prověřková komise BOZP a PO v roce 2010
13/2010	Škodní komise
14/2010	Zápisy předmětů na LS ak. r. 2010/2011 do systému STAG

### **2.3 Změny zaregistrované ve vnitřních předpisech fakulty**

V roce 2010 nebyly zaregistrované žádné změny ve vnitřních předpisech fakulty Ekonomicko-správní Univerzity Pardubice.

# 3 SLOŽENÍ ORGÁNŮ FAKULTY

---

## 3.1 Vedení Fakulty ekonomicko-správní

doc. Ing. et Ing. Renáta Myšková, Ph.D.  
děkanka

prof. Ing. Jan Čapek, CSc.  
proděkan pro vědu a tvůrčí činnost

doc. Ing. Ilona Obršálová, CSc.  
proděkanka pro vnější vztahy a rozvoj, statutární zástupce děkana

doc. Ing. Pavel Petr, Ph.D.  
proděkan pro studium a pedagogickou činnost

doc. Ing. Romana Provazníková, Ph.D.  
proděkanka pro vnitřní záležitosti

Ing. Petr Urbanec  
tajemník

### Kolegium děkana

doc. Ing. et Ing. Renáta Myšková, Ph.D. - děkanka

prof. Ing. Jan Čapek, CSc.  
doc. Ing. Pavel Petr, Ph.D.  
doc. Ing. Ilona Obršálová, CSc.  
doc. Ing. Romana Provazníková, Ph.D.  
doc. Ing. Marcela Kožená, Ph.D.  
doc. Ing. Jolana Volejníková, Ph.D.

Ing. Robert Baťa, Ph.D.  
doc. RNDr. Bohdan Linda, CSc.  
doc. Ing. Jiří Křupka, CSc.  
Ing. Petr Urbanec  
Ing. Jan Stejskal, Ph.D.

## 3.2 Vědecká rada

**Předseda:** doc. Ing. et Ing. Renáta Myšková, Ph.D. – děkanka

### Interní členové

prof. Ing. Jan Čapek, CSc.  
prof. Ing. Jiří Dvořák, DrSc.  
doc. Ing. Josef Janošec, CSc.  
doc. Ing. Marcela Kožená, Ph.D.  
doc. Ing. Jiří Křupka, CSc.  
prof. PhDr. Karel Lacina, DrSc.  
doc. RNDr. Bohdan Linda, CSc.  
prof. Ing. Jiří Málek, DrSc.

doc. Ing. Ilona Obršálová, CSc.  
prof. Ing. Vladimír Olej, CSc.  
prof. RNDr. Viera Pacáková, Ph.D.  
doc. Ing. Pavel Petr, Ph.D.  
doc. Ing. Romana Provazníková, Ph.D.  
doc. Ing. Radim Roudný, CSc.  
prof. RNDr. Bohuslav Sekerka, CSc.  
doc. Ing. Jolana Volejníková, Ph.D.

### **Externí členové**

prof. Ing. Ladislav Blažek, CSc.

prof. RNDr. Jan Černý, DrSc.

prof. RNDr. Pavel Danihelka, CSc.

doc. Dr. Ing. Olga Hasprová

doc. Ing. Václav Janeček, CSc.

prof. Ing. Peter Mikulecký, CSc.

prof. Ing. Petr Němeček, DrSc.

prof. Ing. Jiří Polách, CSc.

doc. Ing. Iva Ritschelová, CSc.

Ing. Jiří Stříteský

prof. Ing. Jaromír Veber, CSc.

Vedoucí Katedry podnikového hospodářství ESF  
MU v Brně

Fakulta managementu VŠE Praha v Jindřichově  
Hradci

Vedoucí Útvaru Laboratoře výzkumu a  
managementu rizik

Fakulta bezpečnostního inženýrství VŠB TU  
v Ostravě

Děkanka Hospodářské fakulty TU v Liberci

Děkan Fakulty informatiky a managementu UHK

Vedoucí Katedry informačních technologií FIM  
UHK

Fakulta podnikatelská VUT v Brně

Ředitel Ústavu podnikové ekonomiky, FME UTB  
ve Zlíně

Rektorka UJEP v Ústí nad Labem

Senátor Parlamentu ČR – do 13. 11. 2011

Děkan Fakulty podnikohospodářské VŠE v Praze

## **3.3 Akademický senát**

### **Předsednictvo do 14. 12. 2010**

Ing. Jan Stejskal, Ph.D. – předseda

Ing. Jan Panuš, Ph.D.

Ing. Karel Michálek – doktorand

### **Členové**

Ing. Robert Baťa, Ph.D.

Ing. Zdeněk Brodský, Ph.D.

Ing. Liběna Černožorská, Ph.D.

Ing. Jan Černožorský, Ph.D.

PhDr. Josef Duplinský, CSc.

doc. Ing. Pavel Duspiva, CSc.

Ing. Michaela Stříteská, Ph.D.

doc. Ing. Jolana Volejníková, Ph.D.

Ing. Marcela Rybyšarová - doktorandka

Ing. Ondřej Víšek – doktorand

Ing. Jan Fuka, Dis. – doktorand

Milan Feledík – student

### **Předsednictvo od 15. 12. 2010**

Ing. Jan Stejskal, Ph.D. – předseda

Ing. Michaela Stříteská, Ph.D.

Ing. Pavla Kořátková Stránská – doktorand

### **Členové komory akademických pracovníků:**

Ing. Zdeněk Brodský, Ph.D.

Ing. Jan Černožský, Ph.D.

PhDr. Josef Duplinský, CSc.

doc. Ing. Pavel Duspiva, CSc.

Ing. Miloslav Hub, Ph.D.

Mgr. Jan Mandys

Mgr. Libor Koudela

Ing. Michal Kuběnka, Ph.D.

Ing. Jan Stejskal, Ph.D.

Ing. Michaela Stříteská, Ph.D.

### **Členové komory studentů:**

Ing. Pavla Kořátková Stránská

Bc. Petr Čírtek

Bc. Jan Zbořil

Martin Šanda

Jiří Ujec

## **3.4 Ústavy a samostatná oddělení**

### **3.4.1 Ústavy**

#### **ÚSTAV EKONOMIE**

vedoucí ústavu: *doc. Ing. Jolana Volejníková, Ph.D.*

#### **ÚSTAV EKONOMIKY A MANAGEMENTU**

vedoucí ústavu: *doc. Ing. Marcela Kožená, Ph.D.*

#### **ÚSTAV MATEMATIKY (s celouniverzitní působností)**

vedoucí ústavu: *doc. RNDr. Bohdan Linda, CSc.*

#### **ÚSTAV SYSTÉMOVÉHO INŽENÝRSTVÍ A INFORMATIKY**

vedoucí ústavu: *doc. Ing. Jiří Křupka, CSc.*

#### **ÚSTAV VEŘEJNÉ SPRÁVY A PRÁVA**

vedoucí ústavu: *Ing. Robert Bařa, Ph.D.*

### **3.4.2 Samostatná oddělení**

#### **ODDĚLENÍ PRO VĚDECKO-VÝZKUMNOU ČINNOST**

*Ing. Pavlína Čížková*

*Ing. Radka Stárková*

#### **ODDĚLENÍ PRO VZDĚLÁVACÍ ČINNOST**

vedoucí: *Ivana Veselá*

*Bc. Iva Frauenbergová*

*Bc. Petra Voženílková*

#### **REFERÁT INFORMAČNÍHO A PORADENSKÉHO CENTRA**

*Ivana Veselá*

#### **REFERÁT STUDIJNÍ**

*Soňa Beranová*

*Iveta Kašíková*

*Radka Jakubíčková*

*Milada Větrovská*

#### **REFERÁT CELOŽIVOTNÍHO A DISTANČNÍHO VZDĚLÁVÁNÍ**

*Bc. Jan Hejl*

#### **ODDĚLENÍ PRO EKONOMIKU A PROVOZ**

*Ing. Filip Gyenes*

# 4 INFORMAČNÍ A KOMUNIKAČNÍ TECHNOLOGIE

Veškeré informační a komunikační systémy Fakulty jsou začleněny a využívány v rámci komplexního systému informačních a komunikačních technologií Univerzity Pardubice. Fakulta informační a komunikační technologie využívá jak pro pedagogickou a vědecko-výzkumnou činnost, tak při řízení fakulty a rozvoje vnějších vztahů. Informační a komunikační technologie jsou významné nejen pro studijní program Systémové inženýrství a informatika, ale svou nezastupitelnou úlohu hrají i při ostatních studijních programech fakulty. Kontinuální rozvoj těchto technologií jsou proto jednou z fakultních priorit.

## 4.1 Informační infrastruktura

Informační infrastrukturu fakulty jako součást systému ICT Univerzity Pardubice tvoří tyto součásti:

- laboratoře výpočetní techniky včetně nezbytného technického zázemí,
- audiovizuální a prezentační technika,
- software,
- osobní počítače a další výpočetní a kancelářská technika používaná zaměstnanci fakulty a studenty prezenční formy doktorských studijních programů.

Výpočetní technika, jak v laboratořích výpočetní techniky, tak technika, kterou ke své činnosti využívají akademičtí pracovníci, studenti prezenční formy doktorských studijních programů a ostatní zaměstnanci fakulty, je prostřednictvím datové sítě Univerzity Pardubice napojena na vysokorychlostní akademickou počítačovou síť CESNET2. Studenti a zaměstnanci mají rovněž ve vybraných prostorách univerzity a fakulty využívat přístupových bodů WiFi infrastruktury EDUROAM.

Fakulta disponuje desíti laboratořemi výpočetní techniky s celkem 210 počítači a dalším nezbytným hardwarovým a softwarovým vybavením. Veškeré učebny jsou vybaveny moderní audiovizuální technikou a interaktivními dotykovými monitory s příslušným softwarem. Fakulta dle možností počítače na učebnách inovuje, případně morálně zastaralou techniku nahrazuje za novou. Moderní audiovizuální technikou a počítači je rovněž vybavena většina dalších učeben, které fakulta využívá.

Snahou fakulty je informační infrastrukturu pravidelně inovovat a tak ji udržovat ve stavu, který odráží aktuální potřeby v oblasti výuky a vědy. V rámci rozpočtu fakulty je pravidelně sestavován plán rozvoje informační infrastruktury.

Tento rámcový finanční plán zahrnuje výdaje na doplnění a obnovu části výpočetní techniky akademických pracovníků, výpočetní techniky v počítačových laboratořích, doplnění audiovizuální a prezentační techniky a další výpočetní a kancelářské techniky podporující veškeré činnosti fakulty.

Rámcový plán obnovy výpočetní techniky je vytvářen tak, aby měl každý zaměstnanec a student prezenční formy doktorského studia přístup k odpovídající a aktuální výpočetní technice. Snahou fakulty je (dle finančních možností) pravidelně obnovovat dílčí část výpočetní techniky fakulty (včetně laboratoří výpočetní techniky) tak, aby byly zajištěny co nejlepší podmínky pro výuku i práci všech zaměstnanců fakulty.

V roce 2010 tak fakulta vynaložila celkem 2 825 tis. Kč na rozšíření i obnovu výpočetních i dalších systémů v rámci rozvoje informačních a komunikačních technologií. Podrobnosti jsou uvedeny v následující tabulce:

Označení akce	Technické prostředky	NIV (tis. Kč)	IV (tis. Kč)
Laboratoře výpočetní techniky včetně technického zázemí		1 413	254
Obnova laboratoří výpočetní techniky	Operativní leasing PC (128 ks, pořízeno v minulých letech) Odkoupení pronajatých počítačů	934	
	Nové PC (42)	254	254
Audiovizuální technika	Tabule (3) Dataprojektor (4) Projekční plátno (3)	225	
Ostatní výpočetní a kancelářská technika a software		1 158	
Výpočetní a kancelářská technika	Operativní leasing PC (47 ks, pořízeno v minulých letech) Odkoupení pronajatých počítačů	692	
	Osobní počítač (9) Notebook (9) Monitor (15) Flash disk (3) HDD (12) Skartovací stroj (1) Tiskárny (2) Kopírka (4) Ostatní příslušenství (5)	427	
Komunikační technika	Doplnění telefonních přístrojů a další komunikační techniky (2)	13	
Didaktická technika	Přístroje GPS (1) Vysílačky (1)	13	
Audiovizuální technika	Flipchart (2) Multimediální přehrávač (1) Laserové ukazovátko (1)	13	
Celkem		2 571	254

Výše uvedené akce byly realizovány zejména za přispění dotačních prostředků MŠMT včetně projektů FRVŠ, prostředků z operačního programu ESF ČR, prostředků grantů GAČR, dotačních prostředků ostatních ministerstev a dalších.



## 4.2 Informační systémy

Pro svou činnost využívá Fakulta ekonomicko-správní zejména informační systémy provozované Informačním centrem Univerzity Pardubice. Jedná se zejména o tyto klíčové systémy:

Systém	Popis
iFIS	Systém iFIS obsahuje několik modulů. Klíčový jsou zejména tyto systémy: <ul style="list-style-type: none"><li>- ekonomické řízení univerzity,</li><li>- systém spisové služby,</li><li>- systém řízení veřejných zakázek,</li><li>- registr smluv.</li></ul>
STAG	Systém řízení studijní agendy.
eDoceo	Systém pro elektronické vzdělávání.
Microsoft Exchange	Komunikační systém.
SafeQ	Systém řízení tiskových služeb včetně sledování nákladů na tiskové služby.
VERSO	Informační systém s moduly: <ul style="list-style-type: none"><li>- Manažerský informační systém,</li><li>- OBD (agenda publikační činnosti),</li><li>- Objednávky,</li><li>- Evidence grantové a projektové činnosti,</li><li>- Dovolené,</li><li>- Cestovní příkazy,</li><li>- Řízení rezervací místností,</li><li>- SafeQ – vyhodnocení čerpání tiskových služeb,</li><li>- Systém řízení poskytování stravenek,</li><li>- Profil zaměstnance,</li><li>- Náhled do registru smluv.</li></ul>
Aladin	Systém pro správu webových stránek.

V rámci programu Microsoft Campus Agreement má fakulta možnost plně využívat jakékoli verze kancelářského systému Microsoft Office pro všechny zaměstnance i studenty fakulty. V dalším programu MSDN Academic Alliance má Ústav systémového inženýrství a informatiky možnost využívat pro účely výuky veškeré nástroje související s výukou stěžejních vývojových produktů Microsoft.

Pro zpracování agendy přijímacího řízení je kromě informačního systému STAG každoročně úspěšně používáno softwarové řešení pro automatické vyhodnocování testů přijímacího řízení. Součástí tohoto řešení je systém FormReader pro vytěžování dat z tištěných formulářů.

Pro zabezpečení učeben, počítačových laboratoří i jednotlivých pracoven fakulty je používán zabezpečovací a přístupový systém. Přístup do učeben, počítačových laboratoří a dalších prostor je umožněn prostřednictvím jednotných bezkontaktních karet, které rovněž plní funkci průkazu zaměstnance či studenta.

**V rámci výuky Fakulta ekonomicko-správní používá tyto informační systémy a software:**

<b>Systém</b>	<b>Popis</b>
MatLab	Systémy pro technické výpočty, modelování, simulace, měření a testování. Disponují nástroji pro finanční analýzy, modelování, simulace a optimalizace. Využívají se zejména v předmětech Teorie systémů, Umělá inteligence a Simulace systémů.
MathCad	
Maple	Maple je systém počítačové algebry pro výuku a využití matematiky v přírodovědných, technických a ekonomických oborech. Umožňuje symbolické a numerické matematické výpočty, jejich počítačovou vizualizaci, dokumentaci a publikaci.
Unistat	Balík statistických nástrojů, nadstavba MS Excel.
Mathematica	Systém pro realizaci matematiky na počítači, zejména pro numerické i algebraické výpočty. Zahrnuje množství funkcí a algoritmů z oblasti algebry, kombinatoriky, maticového a tenzorového počtu, statistiky a regresní analýzy atd.
SPSS Clementine	Kompletní nástroje pro data mining umožňující řešení statistických a analytických problémů z oblasti obchodu, státní správy, výzkumu a vědy. Umožňují vytváření modelů, statistických předpovědí.
SPSS Base	
SPSS Trends	
Miner Enterprise	
Expert Choice	Expert Choice je softwarový nástroj, který podporuje rozhodování při výběru z alternativ, které jsou charakteristické hierarchickým rozložením kritérií pro výběr.
RISKAN	Nástroj pro zpracování rizikových analýz.
Umberto	Databázově orientovaný modelovací systém založený na Petriho sítích určený k modelování látkových, energetických, finančních a dalších uživatelsky definovaných toků. Je používán při výuce Ekonomiky životního prostředí a Environmentální ekonomiky a managementu a rovněž pro podporu vědeckých aktivit.
ArcView	Profesionální, desktopová a internetová GIS řešení, patřící mezi celosvětově rozšířené nástroje. Využívají se ve výuce předmětů Geografické informační systémy I a II, Prostorová analýza území, Interaktivní prezentace dat a Služby mapových serverů.
Arc Info	
Map Guide	
IDRISI Andes	
GeoMedia Professional	
MSDN Academic Alliance	Sada všech potřebných produktů společnosti Microsoft pro vývojáře. Využívá se při výuce široké škály předmětů, především věnovaných problematice operačních systémů, programování, řízení projektů, databázovým technologiím a počítačovým sítím.

Systém	Popis
Adobe InDesign	Grafické a multimediální systémy, které jsou využívány zejména pro předměty Základy DTP, Prezentace informací a Tvorba www stránek. Systémy jsou rovněž používány pro samostatnou práci studentů při tvorbě bakalářských a diplomových prací.
CorelDraw	
Adobe PhotoShop	
Paint Shop Pro	
Dreamweaver	
ARIS Business Designer	Silné modelovací nástroje vhodné pro předměty zaměřené na softwarové inženýrství. Využívají se především v předmětech věnovaných projektování a návrhu informačních systémů.
Software Case 4/0	
Altova Mission Kit	Software pro modelování UML, práci s XML technologiemi včetně návrhu a tvorby webových služeb. Tento software kromě jiného podporuje XML, XSD, XSLT, XQuery, semantický web, transformaci XML dokumentů a podobně.
LCS Helios	Informační systémy využívané v praxi. Ekonomický IS LCS Helios a specializovaný IS MUNIS určený pro městské a obecní úřady. Využívají se při výuce předmětů zaměřených na problematiku informačních systémů pro zvýšení názornosti výuky (např. Úvod do informačních systémů) a LCS Helios částečně také při výuce předmětů zaměřených na databázové technologie.
IS MUNIS	
Symantec Ghost	Software pro podporu správy počítačových učeben.
FormReader	Software se využívá jako součást systému pro zpracování přijímacího řízení.

# 5 STUDIJNÍ A PEDAGOGICKÁ ČINNOST

## 5.1 Studijní programy (obory) prezenčního a kombinovaného studia

Kód stud. progr.	Typ studijního programu	Název studijního programu	Název studijního oboru	Forma studia	Standardní doba studia v ak. letech
B6209	bakalářský	Systémové inženýrství a informatika	Informatika ve veřejné správě	prezenční kombinovaná	3
B6209	bakalářský	Systémové inženýrství a informatika	Regionální a informační management	prezenční, kombinovaná	3
B6209	bakalářský	System Engineering and Informatics	Regional and Information Management	prezenční AJ	3
B6209	bakalářský	Systémové inženýrství a informatika	Informační a bezpečnostní systémy	prezenční, kombinovaná	3
N6209	navazující magisterský	Systémové inženýrství a informatika	Informatika ve veřejné správě	prezenční, kombinovaná	2
N6209	navazující magisterský	Systémové inženýrství a informatika	Regionální a informační management	prezenční, kombinovaná	2
N6209	navazující magisterský	System Engineering and Informatics	Regional and Information Management	prezenční AJ	2
N6209	navazující magisterský	Systémové inženýrství a informatika	Pojistné inženýrství	prezenční	2
P6209	doktorský	Systémové inženýrství a informatika	Informatika ve veřejné správě	prezenční, kombinovaná	3
P6209	doktorský	System Engineering and Informatics	Informatics within Public Administration	prezenční, kombinovaná AJ	3
P1802	doktorský	Aplikovaná informatika	Aplikovaná informatika	prezenční, kombinovaná	4

P1802	doktorský	Applied Informatics	Applied Informatics	prezenční, kombinovaná AJ	4
B6202	bakalářský	Hospodářská politika a správa	Veřejná ekonomika a správa	prezenční, kombinovaná	3
B6202	bakalářský	Hospodářská politika a správa	Ekonomika a celní správa	kombinovaná	3
B6202	bakalářský	Hospodářská politika a správa	Ekonomika pro kriminalisty	kombinovaná	3
N6202	navazující magisterský	Hospodářská politika a správa	Ekonomika veřejného sektoru	prezenční, kombinovaná	2
N6202	navazující magisterský	Hospodářská politika a správa	Regionální rozvoj	prezenční	2
P6202	doktorský	Hospodářská politika a správa	Regionální a veřejná ekonomie	prezenční, kombinovaná	3
P6202	doktorský	Economic Policy and Administration	Regional and Public Economics	prezenční, kombinovaná AJ	3
B6208	bakalářský	Ekonomika a management	Management podniku	prezenční, kombinovaná	3
B6208	bakalářský	Ekonomika a management	Ekonomika a provoz podniku	prezenční, kombinovaná	3
B6208	bakalářský	Ekonomika a management	Management ochrany podniku a společnosti	prezenční, kombinovaná	3
B6208	navazující magisterský	Ekonomika a management	Ekonomika a management podniku	prezenční, kombinovaná	2
B6208	doktorský	Ekonomika a management	Management	prezenční, kombinovaná	3

## 5.2 Počty studentů akreditovaných a uskutečňovaných studijních programů

Počty studentů podle studijních programů

Studijní program	k 31. 10. příslušného roku									
	2001	2002	2003	2004	2005	2006	2007	2008	2009	2010
B6209 bakalářský Systémové inženýrství a informatika	27	75	228	442	629	698	503	365	596	494
M6209 magisterský Systémové inženýrství a informatika	56	146	202	138	99	69	28	4	0	0
N6209 navazující magisterský Systémové inženýrství a informatika	x	x	x	28	31	88	134	142	169	158
P6209 doktorský Systémové inženýrství a informatika	10	13	19	23	21	17	17	9	9	12
B6202 bakalářský Hospodářská politika a správa	944	993	1 037	1 036	951	885	721	601	525	472
N6202 navazující magisterský Hospodářská politika a správa	328	283	375	369	330	324	295	270	276	271
P6202 doktorský Hospodářská politika a správa	x	x	x	8	18	17	23	29	22	17
B6208 bakalářský Ekonomika a management	x	x	x	x	178	400	747	875	952	968
N6208 navazující Ekonomika a management	x	x	x	x	x	x	92	191	232	270
P6208 doktorský Ekonomika a management	x	x	x	x	x	x	x	x	11	19
<b>Celkem</b>	<b>1 365</b>	<b>1 510</b>	<b>1 861</b>	<b>2 044</b>	<b>2 257</b>	<b>2 498</b>	<b>2 560</b>	<b>2 486</b>	<b>2 792</b>	<b>2 681</b>

## Počty studentů podle formy studia

Forma studia	k 31. 10. příslušného roku									
	2001	2002	2003	2004	2005	2006	2007	2008	2009	2010
<i>Prezenční</i>	990	1 087	1 289	1 440	1 552	1 673	1 595	1 543	1 734	1 729
<i>Kombinovaná</i>	375	423	572	604	705	825	965	943	1 058	952
<b>Celkem</b>	<b>1 365</b>	<b>1 510</b>	<b>1 861</b>	<b>2 044</b>	<b>2 257</b>	<b>2 498</b>	<b>2 560</b>	<b>2 486</b>	<b>2 792</b>	<b>2 681</b>

## 5.3 Nově přijatí studenti

### 5.3.1 Dny otevřených dveří

V pátek 22. 1. 2010 proběhl v Aule Arnošta z Pardubic den otevřených dveří FES. Byl organizován ve dvou blocích dopoledne a odpoledne.

Dopolední prezentace se zúčastnilo okolo 400 potenciálních zájemců z řad studentů i absolventů středních škol a jejich rodičů. Účast na odpolední prezentaci byla nižší, přibližně v počtu 250 zájemců. Příchozí obdrželi informační materiály o studiu na FES, nabídku přípravných kurzů z matematiky, informace o Univerzitě Pardubice a časopis Lodivod.

Návštěvníci Dnu otevřených dveří byli podrobně informováni o možnostech studia v bakalářských a navazujících magisterských studijních programech nabízených na FES. Jednotlivé studijní obory představili doc. Ing. Pavel Petr, Ph.D. a doc. Ing. Jiří Křupka, Ph.D. z Ústavu systémového inženýrství a informatiky a Ing. Zdeněk Brodský, Ph.D. z Ústavu ekonomiky a managementu. Uchazeči o studium byli rovněž seznámeni se systémem organizace přijímacích zkoušek od zástupkyně firmy Scio Ing. Leony Vyvialové, která zodpověděla i všechny dotazy, týkající se národních srovnávacích zkoušek. Přítomní získali informace o fakultou nabízených přípravných kurzech z matematiky, informace o možnostech ubytování na studentských kolejích a o možnostech sportovního vyžití, které poskytuje univerzitní sportovní klub. Po skončení dopolední i odpolední prezentace byla zájemcům nabídnuta možnost prohlédnout si Univerzitní knihovnu a Univerzitní tělocvičny.

### 5.3.2 Přípravné kurzy

Ústav matematiky FES Univerzity Pardubice uspořádal v roce 2010 tři různé typy přípravných kurzů k přijímacímu řízení na vysoké školy. Jejich forma odpovídala rozdílným možnostem a požadavkům jednotlivých uchazečů.

Typ kurzu	Termín	Počet hodin (odučených)	Počet zájemců
Víkendový kurz	10.4., 17.4., 24.4.; 15.5.,	28	26
Dlouhodobý přípravný kurz	13.2., 20.2., 27.2.; 6.3, 13.3., 20.3., 27.3.; 10.4.; 17.4.;24.4.	40	22
Přípravný kurz do magisterského studia	12.6., 13.6.	12	31
<b>Celkem</b>		<b>80</b>	<b>79</b>

### 5.3.3 Přijímací řízení

Přijímací zkoušky do prvního ročníku prezenční i kombinované formy bakalářského studijního programu Hospodářská politika a správa, Ekonomika a management a do studijního programu Systémové inženýrství a informatika, proběhly v souladu se Směrnicí děkanky FES č. 2/2009. Dále bylo realizováno dodatečné přijímací řízení do bakalářského studijního programu Systémové inženýrství a informatika, kdy na základě Dodatku č. 1 ke Směrnici č. 2/2009, byli uchazeči přijati bez přijímacího řízení podle průměru známek na maturitním vysvědčení. Výsledky přijímacích zkoušek byly pro každého studenta po zadání jeho identifikačního čísla a jména zpřístupněny na webových stránkách fakulty a dále byli studenti o výsledku přijímacího řízení písemně vyrozuměni.

Přijímací zkoušky do prvního ročníku prezenční i kombinované formy navazujícího magisterského studijního programu Hospodářská politika a správa, Ekonomika a management a Systémové inženýrství a informatika proběhly dne 14. 6. 2010. Dále bylo realizováno dodatečné přijímací řízení do navazujícího magisterského studijního programu Systémové inženýrství a informatika a do studijního programu Hospodářská politika a správa na základě Dodatku č. 1 ke Směrnici č. 2/2009.

### Vyhodnocení zájmu uchazečů o studium

Kat.	Počet přihlášených			Počet účastn. zkoušek			Přijato bez př.zkoušek			Přijato po př. zkoušk.			Přijato celkem*
	prez.	komb.	celk.	prez.	komb.	celk.	prez.	komb.	celk.	prez.	komb.	celk.	
Bc.	2439	889	3328	2171	702	2873	196	91	287	807	398	1205	1657
Mgr.	609	377	986	347	191	538	127	70	197	258	121	379	579
Ph.D.	13	8	21	13	7	20	0	0	0	8	5	13	13
<b>Celk.</b>	<b>3061</b>	<b>1274</b>	<b>4335</b>	<b>2531</b>	<b>900</b>	<b>3431</b>	<b>323</b>	<b>161</b>	<b>484</b>	<b>1073</b>	<b>524</b>	<b>1597</b>	<b>2249</b>

\* sloupeček přijato celkem zahrnuje také počty studentů přijatých po odvolání



**Vývoj počtu přihlášených, přijatých a zapsaných studentů do 1. roč. (Bc.) \***

Kategorie	2004/2005	2005/2006	2006/2007	2007/2008	2008/2009	2009/2010	2010/2011
<i>Přihlášení</i>	3 253	3 407	3 470	3 460	2 887	2 844	3328
<i>Přijetí</i>	1 070	1 273	1 584	1 342	1 205	1 648	1657
<i>Zapsaní</i>	679	764	823	797	698	1 064	996

*\*přihlášení, přijetí a zapsaní do prvních ročníků všech studijních programů a oborů*

**5.4 Počty absolventů akreditovaných a uskutečňovaných studijních programů**

Kategorie	k 31. 12. příslušného roku									
	2001	2002	2003	2004	2005	2006	2007	2008	2009	2010
Bc.	187	224	246	248	267	278	380	403	431	350
Mgr. (Ing.)	139	138	110	162	168	144	192	196	226	203
Ph.D.	-	1	1	-	2	2	4	1	6	3
<b>Celkem</b>	<b>326</b>	<b>363</b>	<b>357</b>	<b>410</b>	<b>437</b>	<b>424</b>	<b>576</b>	<b>600</b>	<b>663</b>	<b>556</b>

## 5.5 Počty neúspěšných studentů

Typ studijního programu	bakalářský	magisterský	doktorský	podíl neúspěšných studentů z celkového počtu
počet neúspěšných studentů k 31. 12. 2001 (v %)	5	1	0	3
počet neúspěšných studentů k 31. 12. 2002 (v %)	7	1	0	6
počet neúspěšných studentů k 31. 12. 2003 (v %)	7	6	0	7
počet neúspěšných studentů k 31. 12. 2004 (v %)	16	3	3	13
počet neúspěšných studentů k 31. 12. 2005 (v %)	15	15	15	15
počet neúspěšných studentů k 31. 12. 2006 (v %)	17	9	15	15
počet neúspěšných studentů k 31. 12. 2007 (v %)	26	16	10	24
počet neúspěšných studentů k 31. 12. 2008 (v %)	26	16	18	24
počet neúspěšných studentů k 31. 12. 2009 (v %)	22	18	19	21
počet neúspěšných studentů k 31. 12. 2010 (v %)	41	21	8	35

## 5.6 Inovace uskutečňovaných studijních programů

V roce 2010 byla fakultě **prodloužena doba platnosti akreditace** studijních oborů:

Bakalářský studijní program Hospodářská politika a správa,

Obor: *Veřejná ekonomika a správa - kombinovaná forma (standardní doba studia 3 roky).*

Bakalářský studijní program Hospodářská politika a správa,

Obor: *Ekonomika pro kriminalisty - kombinovaná forma (standardní doba studia 3 roky).*

Bakalářský studijní program Hospodářská politika a správa,

Obor: *Ekonomika a celní správa - kombinovaná forma (standardní doba studia 3 roky).*

Fakultě byla prodloužena akreditace habilitačního a profesorského řízení studijního programu Systémového inženýrství a informatika.

Nově byl akreditovaný doktorský studijní program Aplikovaná informatika, obor Aplikovaná informatika ve spolupráci s Univerzitou Hradec Králové.

## 5.7 Využívání kreditového systému

Všechny fakulty Univerzity Pardubice uplatňují European Credit Transfer System (dále jen ECTS), jehož užívání je zakotveno ve Studijním a zkušebním řádu. ECTS je jednotně užíván pro všechny studijní programy, jejich obory a všechny formy studia nejen na Fakultě ekonomicko-správní, ale v souladu s evropskými standardy a požadavky souvisejícími se získáním ECTS Label se ECTS uplatňují i při mezinárodních výměnných pobytech studentů.

V akademickém roce 2009/10 a 2010/11 byl na fakultě uplatňován kreditový systém v prezenční i kombinované formě studia.

## 5.8 Přehled vydaných skript a opor distančního vzdělávání

V roce 2010 byla vydána tato **skripta**:

KUBANOVÁ, J., LINDA, B. *Kritické hodnoty a kvantily vybraných rozdělení pravděpodobností (třetí vydání)*. ISBN 978-80-7395-326-3

MACHAČOVÁ, L. *Matematika. Základy diferenciálního a integrálního počtu (šesté vydání)*. ISBN 978-80-7395-312-6

PRACHAŘ, O., CABRNOCHOVÁ, R. *Průvodce předmětem matematika I (první část) (páté vydání)*. ISBN 978-80-7395-308-9

PRACHAŘ, O., CABRNOCHOVÁ, R. *Průvodce předmětem matematika I (druhá část) (šesté vydání)*. ISBN 978-80-7395-327-0

PRACHAŘ, O., CABRNOCHOVÁ, R. *Průvodce předmětem matematika I (třetí část) (čtvrté vydání)*. ISBN 978-80-7395-329-4

V ediční řadě **opory distančního vzdělávání** byly vydány tyto tituly:

BRYCHTOVÁ, Š. *Geografie Evropy, vybrané kapitoly (CD)*. ISBN 978-80-7395-251-8

BRODSKÝ, Z. *Řízení lidských zdrojů pro managery KS (druhý díl)*. ISBN 978-80-7395-309-6

BRODSKÝ, Z., STRÍTESKÁ, M. *Malé a střední podnikání (druhé vydání)*. ISBN 978-80-7395-346-1

BUCHTA, M., VOLEJNÍKOVÁ, J. *Mikroekonomie pro bakalářské studium, první díl, (druhý díl)*. ISBN 978-80-7395-291-4

BUCHTA, M., VOLEJNÍKOVÁ, J. *Mikroekonomie pro bakalářské studium, druhý díl, (druhý díl)*. ISBN 978-80-7395-338-6

ČERNOHORSKÝ, J. *Základy financí (druhé vydání)*. ISBN 978-80-7395-294-5

HUB, M. *Technologie internetu - PHP 5*. ISBN 978-80-7395-306-5

JONÁŠOVÁ, H. *Zpracování dat v Excelu, verze 2007 (druhé vydání)*. ISBN 978-80-7395-328-7

KOŽENÁ, M. *Podniková ekonomika (druhý díl)*. ISBN 978-80-7395-313-3

LINHART, P., ROUDNÝ, R. *Ochrana obyvatelstva a terorismus (druhý díl)*. ISBN 978-80-7395-252-5

OLEJ, V., HÁJEK, P. *Úvod do umělé inteligence, Moderní přístupy*. ISBN 978-80-7395-307-2

PETR, P. *Data Mining I (třetí vydání)*. ISBN 978-80-7395-325-6

SEDLÁČEK, J., ROHR, K. *Úvod do práva (třetí vydání)*. ISBN 978-80-7395-340-9

SEKERKA, B. *Bankovníctví I (třetí vydání)*. ISBN 978-80-7395-318-8

SEKERKA, B. *Bankovníctví II (třetí vydání)*. ISBN 978-80-7395-319-5

SIEGL, M., BRODSKÝ, Z. *Management I (třetí vydání)*. ISBN 978-80-7395-315-7

SIEGL, M., BRODSKÝ, Z. *Management II (třetí vydání)*. ISBN 978-80-7395-316-4

ŠILHÁNKOVÁ, V., KOUTNÝ, J., ČABLOVÁ, M. *Urbanismus a územní plánování*. ISBN 978-80-7395-310-2

## 5.9 Péče o studenty

### 5.9.1 Stipendia

Na prospěchová stipendia byla v roce 2010 vyplacena částka 997 600 Kč. Za vynikající prospěch bylo vyplaceno studentům s průměrným prospěchem 1,00 - 1,20 po 2 400 Kč za měsíc, studentům s průměrným prospěchem od 1,21 do 1,50 po 800 Kč za měsíc. Dále byla vyplacena stipendia z domu zahraničních služeb MŠMT zahraničním studentům studujících ve studijních programech vyučovaných v českém jazyce ve výši 496 500 Kč.

Studentům doktorského studia byla za kalendářní rok 2010 vyplacena stipendia v celkové částce 1 427 700 Kč. Na mimořádná stipendia bylo vyplaceno 325 199 Kč. Na sociálních stipendiích byla vyplacena částka ve výši 277 020 Kč a na stipendiích v tíživé životní situaci 85 320 Kč. Ubytovací stipendium činilo 7 044 400 Kč.

### 5.9.2 Informační a poradenské služby v roce 2010

IPC FES v roce 2010 pokračovalo v komplexním informačním servisu pro studenty fakulty, potenciální zájemce o studium, pro veřejnost i zaměstnance Univerzity Pardubice. Studenti všech ročníků a forem studia na FES měli možnost osobně navštěvovat IPC s dotazy týkající se studia nebo mohli své dotazy zasílat elektronicky, některé informace byly rovněž odesílány poštou.

IPC zajišťuje rovněž nábor uchazečů o studium. Začíná již v září, kdy se aktualizují různé databáze s nabídkou studijních programů a oborů. Jedná se zejména o centrální databázi Centra pro studium vysokého školství. CSVŠ poskytuje tyto informace uchazečům jednak na webovém portálu ministerstva školství a dále ve zvláštní příloze Učitelských novin. Podklady se zasílají i pro databáze Úřadu práce Pardubice.

Pro prezentaci fakulty vůči potenciálním uchazečům o studium byly připraveny a vyhotoveny informační materiály – brožura a CD Informace o studiu na FES v akademickém roce 2011/2012. Fakulta se dále prezentuje v Atlasu školství a to v tištěném katalogu, který se rozesílá na všechny střední školy v republice a dále i v internetové podobě na portálu [www.atlaskolstvi.cz](http://www.atlaskolstvi.cz).

IPC aktualizuje databázi na portálu [www.vzdelani.cz](http://www.vzdelani.cz), kde jsou kromě obecných informací o fakultě, vyjmenovány všechny obory a důležitá data pro přijímací řízení.

V listopadu a prosinci navštívila pracovnice IPC spolu se zástupci ÚSII několik vytipovaných středních škol zejména se zaměřením na informatiku, s nabídkou možnosti studia na FES. Jednalo se o SPŠE Pardubice, Gymnázium J. Ressla Chrudim, Obchodní akademii Pardubice.

Informační a poradenské centrum FES zajistilo prezentaci fakulty na veletrhu pomaturitních studií GAUDEAMUS v Praze ve dnech 27. 1. – 28. 1. 2010 a v Brně ve dnech 2. 11. – 4. 11. 2010 a také na Dnu otevřených dveří FES dne 22. 1. 2010.

Pro stávající studenty fakulty, se IPC podílelo na tvorbě brožury „Studijní plány na akademický rok 2011/2012“.

IPC FES pokračovalo ve zprostředkovávání nabídek zaměstnání, brigád i studentských stáží ve firmách studentům FES prostřednictvím vývěsní tabule a dále na webových stránkách. IPC organizovalo a sjednávalo schůzky zástupců firem a institucí s akademickými pracovníky FES ohledně možné spolupráce s fakultou v oblasti zajištění odborných praxí, zajištění odborných přednášek, vypsání témat diplomových prací apod.

IPC dále připravilo ve spolupráci s Fakultou chemicko-technologickou veletrh pracovních příležitostí pod názvem KONTAKT 2010, který se uskutečnil dne 10. 3. 2010 v Aule Arnošta z Pardubic. Jednalo se o setkání zástupců firem se studenty třetích až pátých ročníků Univerzity Pardubice, kteří se zajímali o možnosti svého budoucího profesního působení. Setkání se zúčastnilo 29 firem, jež měly možnost vystoupit před studenty v Aule Arnošta z Pardubice v krátkých prezentacích. Kromě toho mohli studenti využít možnosti osobních pohovorů u jednotlivých firemních stánků rozmístěných ve vestibulu auly. Pro studenty byl rovněž připraven katalog, který byl souhrnem základních informací o zúčastněných firmách.

Pro studenty prvních ročníků prezenčního studia všech oborů FES připravilo IPC slavnostní zahájení nového akademického roku. Přes 600 nových studentů bylo seznámeno s důležitými informacemi týkající se organizace studia na FES a života na Univerzitě Pardubice. Setkání se zúčastnili i zástupci vedení fakulty, univerzitní knihovny, katedry tělesné výchovy, AISEC, vysokoškolského uměleckého souboru. Obdobná úvodní hodina byla připravena i pro studenty prvních ročníků kombinovaného studia.

IPC na základě podkladů jednotlivých ústavů a akademických pracovníků vypracovalo plán odborných akcí FES na rok 2010. Některé z těchto akcí přímo organizovalo nebo se podílelo na jejich propagaci a organizaci (odborné přednášky, konference FES - Krizový management, Veřejná správa 2010, Kontakt 2010). V souvislosti s tím IPC poskytlo též informace a fotodokumentaci o konaných akcích do Univerzitního zpravodaje, na fakultní webové stránky nebo do regionálního rozhlasu.

IPC se rovněž spolupodílelo na organizačním zajištění státních závěrečných zkoušek na FES a v to červnovém i zářijovém termínu.

### **5.9.3 Akademická psychologická poradna**

Akademická psychologická poradna funguje pod vedením PhDr. Josefa Duplinského, CSc. V roce 2010 proběhlo celkem 7 konzultací a poradna pomáhala řešit problémy tří klientů. Byly řešeny následující okruhy problémů: emoční porucha (2 případy neurotické povahy a 1 případ emoční porucha endogenní).

## **5.10 Rozvojové programy MŠMT, projekty FRVŠ a ostatní projekty**

### **5.10.1 Rozvojové programy MŠMT**

V roce 2010 nebyly na fakultě řešeny žádné rozvojové programy MŠMT.

### **5.10.2 Projekty FRVŠ**

## VÝVOJ POČTU GRANTŮ A ZÍSKANÝCH FINANČNÍCH PROSTŘEDKŮ V LETECH 2004 – 2010

Agentura	Ukazatel	2004	2005	2006	2007	2008	2009	2010
FRVŠ	podané granty	6	7	8	7	6	9	7
	přijaté granty	2	5	4	1	1	2	1
	přidělené finanční prostředky v tis. Kč	141	2 301	880	40	401	148	1215

## JMENNÝ SEZNAM ŘEŠENÝCH PROJEKTŮ FRVŠ V ROCE 2010

Kód	Řešitel	Název	IV v tis. Kč	NIV v tis. Kč	Celkem v tis. Kč
FRVŠ/2010/1152	Ing. Stanislava Šimonová, Ph.D.	Inovace počítačové učebny pro podporu výuky metod strategického a procesního řízení	1 215	0	1 215

### 5.10.3 Ostatní projekty

#### PŘEHLED OSTATNÍCH PROJEKTŮ A ZÍSKANÝCH FINANČNÍCH PROSTŘEDKŮ

Grantová agentura či podporující subjekt	Počet projektů	Finanční částka v tis. Kč celkem	z toho na rok 2010
MŠMT ČR	1	8 593,5	1 258,7
International Visegrad Fund	1	92	11,5
<b>Celkem</b>	<b>5</b>	<b>8 685,5</b>	<b>1 270,2</b>

### 5.10.4 Jmenný seznam řešených projektů

#### OSTATNÍ DOMÁCÍ AGENTURY

Zadavatel	Řešitel	Název	IV v tis. Kč	NIV v tis. Kč	Celkem v tis. Kč
MŠMT ČR OP VpK CZ.1.07/2.2.00/07.0107	Petr Urbanec	Implementace moderních řídicích postupů s akcentem na řízení kvality a rozvoj procesního řízení	-	1 258,7	1 258,7
International Visegrad Fund – 50810555	Renáta Myšková	Visegrad Scholarship	-	11,5	11,5
<b>Celkem</b>				<b>1 270,2</b>	<b>1 270,2</b>

# 6 MEZINÁRODNÍ SPOLUPRÁCE VE VZDĚLÁVÁNÍ

## 6.1 Zapojení do programu LLP ERASMUS v roce 2010

	LLP/Erasmus
Počet přijatých studentů	108
Počet vyslaných studentů	48*
Počet vyslaných akademických pracovníků	26
Počet přijatých akademických pracovníků	11

\*Včetně 16 studentů ze ZS 09/10, jejichž pobyt pokračoval v roce 2010, finanční podpora MŠMT nebo EU

### Bilaterální dohody s partnerskými pracovišti

A	Fachhochschule Oberösterreich Steyer
D	Hochschule Harz Halberstadt
D	Hochschule Bremen
D	Friedrich-Schiller Universität Jena
D	Internationales Hochschulinstitut Zittau
D	Universität Bayreuth
B	Haute Ecole EPHEC Bruxelles
BG	University of Architecture, Civil Engineering and Geodesy Sofia
BG	Todor Kableshkov University of Transport Sofia
E	Universidad de Vigo
E	Universidad de Huelva
SF	Turun Ammattikorkeakoulu Vaasa
SF	Vaasan Ammattikorkeakoulu
DK	Roskilde Handelsskole
N	Høgskolen i Lillehammer
G	University of Piraeus
I	Università di Pisa
I	Università degli Studi di Parma
I	Università degli Studi di Salerno
IS	University of Akureyri

LT	Siauliu Universitetas
LT	Klaipedos Universitetas
N	Universitetet i Adger
N	Hogskolen i Lillehammer
PL	Wyższa Szkoła Administracji Publicznej im. Stanisława Staszica w Białymstoku
PL	Uniwersytet Ekonomiczny we Wrocławiu
PL	Akademia Polonijna w Częstochowie
PL	Uniwersytet Jagielloński w Krakowie
PL	Wyższa Szkoła Bankowa w Gdańsku
PL	Lazarski School of Commerce and Law Uczelnia Lazarskiego
F	Université Paul Cézanne Marseille
F	Université de Nice Sophia Antipolis
F	Université d'Orleans
F	Universita di Corsica Pasquale Paoli
F	Université de Strasbourg
P	Universidade Lusofona de Humanidades e Tecnologias Lisboa
P	Universidade do Minho Braga
P	Universidade Nova de Lisboa
P	Universidade Autónoma de Lisboa
P	Instituto Superior Dom Afonso III
P	Universidade de Évora
P	Universidade do Porto
P	Universidade dos Acores
P	Universidade da Madeira
RO	Universitatea Româno-Americană Bucurest
RO	Universitatea Transilvania din Brasov
RO	Universitatea Babes-Bolyai Cluj-Napoca
SK	Univerzita M. Bela v Banskej Bystrici
SK	Žilinská univerzita v Žiline, Fakulta riadenia a informatiky
SK	Technická univerzita Košice, Ekonomická fakulta
SK	Ekonomická univerzita v Bratislave
SK	Slovenská Polnohospodárska Univerzita v Nitre



SI	Univerza v Ljubljani
TR	Marmara Üniversitesi Istanbul
TR	Anadolu Üniversitesi Eskisehir
TR	Pamukkale Üniversitesi Denizli

Fakulta ekonomicko-správní vstoupila v roce 2010 do sítě CEEPUS (Central European Exchange Program for University Studies), CII-SK-0505-01-1011 – Rural tourism programs network, jehož koordinátorem je Slovak University of Agriculture in Nitra. Výjezdy však budou realizovány až od letního semestru ak. roku 2010/2011.

## 6.2 Mobility studentů a akademických pracovníků včetně finančních nákladů v roce 2010

	Studenti			Akademickí pracovníci		
	počet výjezdů	student* měsíc	náklady v EUR	počet výjezdů	ak. prac.* týden	náklady v EUR
<b>Celkem</b>	<b>43*</b>	<b>151</b>	<b>46 897,-**</b>	<b>26</b>	<b>26</b>	<b>17 360,-</b>

\* Včetně 11 studentů, kteří vyjeli v roce 2009 a v roce 2010 pokračovali s finanční podporou MŠMT

\*\* pouze stipendium čerpané z MŠMT

**Při pobytech zahraničních učitelů byly předneseny studentům tyto přednášky v angličtině a němčině:**

Přednášející	Datum	Téma přednášky
Ufuk AYDIN Anadolu Univ.	26. – 30. 4. 2010	Labour and Social Security Law Branch
Tayfun MOGOL Anadolu University	26. – 30. 4. 2010	Public Finance
Seval SELIMOGLU Anadolu University	3. – 7. 5 2010	Convergence with international accounting standards and turkish accounting standards - comparison study between turkish accounting practices and international accounting standards –ias / ifrs
Deniz KAGNICIOGLU Anadolu University	3. – 9. 5 2010	Human Resource Management
Emrah AKYAR Anadolu University	3. – 7. 5 2010	Reachable sets of quasi-linear control systems Dependence of given initial conditions of reachable sets. Some topological properties of reachable sets. A continuity property of reachable sets.

		A method for approximate calculation of reachable sets and an algorithm
Handan AKYAR Anadolu University	3. – 7. 5 2010	Stability of families of interval and multilinear polynomials Convex directions in the space of polynomials and matrices. Stability of family of interval matrices Schur diagonal and Schur D-stability Anti-Schur stability of family of matrices, Contractibility properties of families of stable polynomials and matrices.
Beatriz GONZÁLES SANCHEZ Unversity Vigo	1.- 7.5 2010	Management. Accounting, Management Accounting in Hospitals
José Eduardo CORREIA University Évora	20. – 24.9 2010	How do create a Business Plan
Edmund J.ADAMS CILS Salzburg	6. – 15. 4. 2010	Business Law in the Czech Rep. and in the USA
Kathleen STONE a Andrew GRAINGER, CILS Salzburg	25.10. – 2. 11. 2010	Trial law
Diana ŠAPARNIENĖ Šiauliai University	30. 11. – 4. 12. 2010	Social research methodology
Gintaras ŠAPARNIS Šiauliai University	30. 11. – 4. 12. 2010	Organization of the Faculty, Research, publication
Ernesto LÓPEZ -Valerias SAMPEDRO University Vigo	12.11.-15.12. 2010	An Assessment of the Attitude of World's Largest Airlines towards Sustainability: Annual Sector Review 2008-2009

Pro zjištění budoucí možné mezinárodní spolupráce se uskutečnil ve dnech 10.-14. 5. 2010 pracovní pobyt zástupců (E. A. Guseva a S. A. Bogolyubova) ze Saint-Petersburg State University of Engineering and Economics, Saint-Petersburg z Ruské federace a dne 14. 10. 2010 informativní návštěva šesti-členné delegace z Vysoké školy živnostenské provincie Zhejiang z Čínské lidové republiky.

# 7 VÝZKUM A VÝVOJ

## 7.1 Zapojení do tvůrčí a vědecko-výzkumné činnosti

### 7.1.1 Přehled grantů a dalších finančních podpor od tuzemských subjektů v roce 2010

Grantová agentura či podporující subjekt	Počet projektů	Finanční částka v tis. Kč celkem	z toho na rok 2010
GAČR	8	7 550	2 680
MV ČR	1	2 500	450
MŽP ČR	1	12 334	2 040
MŠMT ČR - SGS	4	2 259	2 259
MŠMT ČR – Rozvoj výzkumné organizace	0	4 517	4 517
<b>Celkem</b>	<b>14</b>	<b>29 160</b>	<b>11 946</b>

### 7.1.2 Jmenný seznam řešených projektů

#### GAČR

Kód	Řešitel	Název	IV v tis. Kč	NIV v tis. Kč	Celkem v tis. Kč
P403/10/P334	Jan Panuš	Využití GRID technologie pro modelování a optimalizaci procesů ve veřejné správě	-	246	246
402/08/0849	Jiří Křupka	Model řízení povzbudivého růstu regionu	-	695	695
205/09/P120	Pavel Sedlák	Využití geoinformačních technologií pro detekci míst ve městě s vysokou rizikovostí pro tělesně postižené	-	144	144
402/08/P202	Miloslav Hub	Testování a hodnocení použitelnosti informačních systémů veřejné správy	-	176	176
402/09/P009	Jan Stejskal	Metodika identifikace klastrů a podnikatelských řetězců v regionech České republiky	-	205	205
402/09/P090	Petr Hájek	Modelování místních financí metodami výpočetní inteligence	-	263	263
402/09/0219	Jitka Komárková	Použitelnost softwaru pro podporu rozhodování při řešení prostorově orientovaných problémů	-	537	537

402/09/1866	Viera Pacáková	Modelování, simulace a řízení pojistných rizik	-	414	414
<b>Celkem</b>			-	<b>2 680</b>	<b>2 680</b>

#### OSTATNÍ DOMÁCÍ AGENTURY

Zadavatel	Řešitel	Název	IV v tis. Kč	NIV v tis. Kč	Celkem v tis. Kč
MV ČR VD20062010A06	Jan Čapek	Ochrana obyvatelstva, civilní nouzové plánování a krizové řízení	-	450	450
MŽP ČR SP/4i2/60/07	Iлона Obršálová	Indikátory pro hodnocení a modelování interakcí mezi životním prostředím, ekonomikou a sociálními souvislostmi	-	2 040	2 040
MŠMT ČR SGFES02	Jan Čapek	Vědecko-výzkumné aktivity v oblasti „Systémové inženýrství a informatika“	-	910	910
MŠMT ČR SGFES03	Marcela Kožená	Vědecko-výzkumné aktivity v oblasti „Ekonomika a management“	-	642	642
MŠMT ČR SGFES01	Robert Baťa	Vědecko-výzkumné aktivity v oblasti „Hospodářská politika a správa“	-	638	638
MŠMT ČR SGFES04	Renáta Myšková	IMEA 2010		69	69
<b>Celkem</b>				<b>4 749</b>	<b>4 749</b>

#### 7.2 Vývoj počtu všech grantů, výzkumných studií v letech 2004 – 2010

Agentura	Ukazatel	2004	2005	2006	2007	2008	2009	2010
FRVŠ	podané granty	6	7	8	7	6	9	7
	přijaté granty	2	5	4	1	1	2	1
	přidělené finanční prostředky v tis. Kč	141	2 301	880	40	401	148	1 215
GAČR	podané granty	1	2	6	4	9	11	4
	přijaté granty	0	1	1	0	3	5	1
	pokračující granty	2	0	1	2	1	2	7
	přidělené finanční prostředky v tis. Kč	818	37	465	610	1 566	2 416	2 680
UPCE	podané granty	19	3	7	5	0	1	4
	přijaté granty	19	3	7	5	0	1	4
	přidělené finanční prostředky v tis. Kč	380	270	268	223**	0	650	2 259

Agentura	Ukazatel	2004	2005	2006	2007	2008	2009	2010
Ostatní tuzemské subjekty	podané granty	8	11	13	1	1	4*	8
	přijaté granty	4	8	6	1	0	0	0
	přidělené finanční prostředky v tis. Kč	2 130	1 473,5	2 069	1 526	0	0	0
Zahraniční	podané granty	9*	5	4	5	8	5*	6*
	přijaté granty	4	2	1	0	0	0	0
	přidělené finanční prostředky v tis. Kč	96	421	500	0	0	0	0

*\*včetně spolupracujících účastí      \*\*částka zahrnuje 1 grant týkající se vědecko-výzkumné činnosti a 4 granty, které mají charakter inovace pedagogického procesu (viz část 5.10.4)*

### 7.3 Mezinárodní spolupráce ve výzkumu

Fakulta je partnerem projektu Strengthening the educational and scientific collaboration among Faculties of Economics within V4 and countries of South Eastern Europe financovaného z Visegrádského fondu. Cílem projektu je, na základě spolupráce participujících vzdělávacích institucí zemí Vyšehradské čtyřky a sousedních zemí, vytvořit vzájemnou vzdělávací a výzkumnou síť akademických a vědeckých pracovníků orientovaných na oblast investování, bankovníctví a podnikání. V rámci projektu jsou realizována pravidelná setkání, workshopy a odborné semináře zástupců zapojených fakult, kterých se zúčastňují i pracovníci Fakulty ekonomicko-správní.

### 7.3.1 Bilaterální dohody s partnerskými pracovišti

#### Smluvní partnerství

D	Internationales Hochschulinstitut Zittau
D	Hochschule Bremen
SK	Žilinská univerzita v Žiline, Fakulta riadenia a informatiky
SK	Ekonomická univerzita v Bratislave, Fakulta hospodárskej informatiky
SK	Univerzita P.J.Šafárika v Košiciach
BR	Catholic University of Rio de Janeiro
BR	University of Sao Paulo
PL	Akademija Polonina w Częstochowie
PL	Wysza Sokola Administracji Publicznej w Lodzi
PL	University of Economics Wroclaw
MN	University of Montenegro
RU	Southern Branch of the Russian State Hydro-Meteorological University of Saint-Petersburg
UK	University of Abertay Dundee
SP	Universita Politecnica de Catalunya

#### Partnerství v rámci výzkumných programů

B	Katholieke Universiteit Leuven
D	Internationales Hochschulinstitut Zittau
D	Universität Potsdam
D	Ernst-Moritz-Arndt-Universität Greifswald, Institut für Geographie und Geologie, Greifswald
DK	University of Copenhagen, Institute of Geography
E	Femxa Vigo
E	Universitat Autònoma de Barcelona
F	University of Joensuu, Savonlinna Institute for Regional Development and Research
GR	University of Thessaly, Environmental and Spatial Planning Laboratory, Volos
GR	Diakrisi Heraklion
I	Università Ca' Foscari, Department of Economics, Venezia
NL	European Institute of Comparative Urban Research, Rotterdam
PL	Wysza Szkoła Administracji Publicznej Lodz
PL	Polish Academy of Sciences, Stanisław Leszczycki Institute of Geography and Spatial Organization
PT	Universidade de Coimbra, Institute of Urban and Regional Studies
SK	Univerzita P. J. Šafárika v Košiciach, Fakulta verejnej správy

SK	Technická univerzita v Košiciach, Ekonomická fakulta
UK	The Nottingham Trent University

## 7.4 Publikační činnost

### Vývoj publikační činnosti v letech 2001 – 2010

	2001	2002	2003	2004	2005	2006	2007	2008*	2009	2010
<b>Publikace celkem</b>	339	379	201	246	266	325	336	303	299	258

\*změna metodiky vykazování

### Přehled publikační činnosti v roce 2010 podle jednotlivých skupin

	J	B	C	D	P	V
<b>Celkem</b>	92	11	23	97	0	0

*J Článek v odborném periodiku*

*P Patenty*

*B Odborná kniha*

*V Výzkumná zpráva*

*C Kapitola v odborné knize*

*D Článek ve sborníku*

## 7.5 Nejvýznamnější vědecké akce, konference a další aktivity v roce 2010

### PUBLIC ADMINISTRATION 2010

Mezinárodní konference k aktuálním otázkám veřejné správy zaměřená na jakost ve veřejné správě a informatizaci veřejné správy.

Pořadatel: Fakulta ekonomicko-správní

### AKTUÁLNÍ OTÁZKY SOCIÁLNÍ POLITIKY 2010 – TEORIE A PRAXE

Vědecká konference s mezinárodní účastí na téma problematiky financování a managementu ve veřejné správě a neziskovém sektoru, komunitní plánování, kvalita a jakost v sociálních službách v kontextu inspekcí kvality sociálních služeb, rozvoj lidských zdrojů ve veřejné správě a neziskovém sektoru.

Pořadatel: Fakulta ekonomicko-správní, Odbor sociálních věcí Magistrátu města Pardubice, Krajský úřad Pardubického kraje

### KRIZOVÝ MANAGEMENT 2010

Konference zaměřená na teorii i praxi krizového managementu, na mimořádné události, stanovení jejich rizik, analýzu a na návazné plánovací procesy a prevenci.

Pořadatel: Fakulta ekonomicko-správní, Ministerstvo vnitra – GŘ HZS ČR, Institut ochrany obyvatelstva Lázně Bohdaneč

### MODELOVÁNÍ A ROZHODOVÁNÍ VE VEŘEJNÉ SPRÁVĚ

Konference zaměřená především na matematické modelování problémů veřejné správy.

Pořadatel: Ústav ekonomiky a managementu, Ústav matematiky

### **IMEA 2010**

10. mezinárodní konference pro studenty doktorských studijních programů a mladé vědecké pracovníky se zaměřením na informatiku, management, ekonomii a veřejnou správu.

Pořadatel: Fakulta ekonomicko-správní

### **GIS DAY 2010**

Den geografických informačních systémů pořádaný jako osvětově-informační den, během něhož specialisté na geografické informační systémy (GIS) informují laickou veřejnost o tom, co je GIS a jak tato technologie ovlivňuje náš každodenní život. Cílem akce GIS DAY je především celosvětově popularizovat technologii geografických informačních systému, která umožňuje integrovat data z různých zdrojů, analyzovat a vizualizovat je, čímž přispívá k lepšímu poznání podmínek a souvislostí mezi jevy v území.

Pořadatel: Ústav systémového inženýrství a informatiky

### **TÝDEN EKONOMICKÉ TEORIE A PRAXE**

Přednášky pro studenty i odbornou veřejnost zajišťované akademickými pracovníky z jiných univerzit a odborníky z praxe.

Pořadatel: Ústav ekonomiky a managementu

### **IMPLEMENTACE NÁSTROJŮ PR ORGANIZACÍ**

Akce zaměřena na prezentaci Public Relations malých a středních organizací, a to jak v podnikatelském prostředí, tak v neziskovém sektoru. Je určena studentům FES, členům regionálního klubu Východní Čechy České marketingové společnosti a také odborné veřejnosti.

Pořadatel: Ústav ekonomiky a managementu

### **INDIKÁTORY UDRŽITELNÉHO ROZVOJE V DOBĚ KRIZE**

Pracovní seminář zabývající se problematikou uplatnění indikátorů udržitelného rozvoje na lokální úrovni v době, kdy se veřejná správa a samospráva potýkají s nedostatkem finančních prostředků na rozvoj i na své fungování.

Pořadatel: Ústav veřejné správy a práva FES, Civitas per Populi

### **REGIONÁLNÍ ROZVOJ MEZI TEORIÍ A PRAXÍ I NA TÉMA: REGIONÁLNÍ ROZVOJ V DOBĚ KRIZE**

1. setkání absolventů oboru regionální rozvoj a dalších odborníků v oblasti Regionálního rozvoje nad aktuálními tématy v oboru.

Pořadatel: Ústav veřejné správy a práva FES, Civitas per Populi

### **BEZPEČNÉ ÚZEMNÍ PLÁNOVÁNÍ**

Seminář pro úředníky úřadů územního plánování zaměřený na problematiku bezpečnosti obyvatelstva, kterou lze ovlivnit územně plánovacími prostředky.

Pořadatel: Ústav veřejné správy a práva FES, Civitas per Populi

### **ČESKÁ REPUBLIKA V PROCESU EVROPSKÉ INTEGRACE; AKTUÁLNÍ SITUACE A NEJDŮLEŽITĚJŠÍ PROBLÉMY**

Odborná přednáška pro studenty a veřejnost, referát přislíbil místopředseda Evropského parlamentu dr. Libor Rouček.

Pořadatel: Ústav ekonomie



### **POTENCIÁLNÍ LÉKY NA KRIZI V ČESKÉ REPUBLICE**

Odborná přednáška pro studenty a veřejnost. Přednášející je PhDr. Petr Teplý, Ph.D., Institut ekonomických studií FSV, Univerzita Karlova v Praze & EEIP, a.s.

Pořadatel: Ústav ekonomie

### **CELOSTÁTNÍ SETKÁNÍ UČITELŮ MATEMATIKY NA GYMNÁZIÍCH**

Aktuální otázky vyučování matematice na gymnáziích. Odborné a didaktické přednášky, historie matematiky.

Pořadatel: Ústav matematiky FES, Centrum celoživotního vzdělávání – zařízení pro další vzdělávání pedagogických pracovníků Pardubického kraje

### **MODELOVÁNÍ, SIMULACE ŘÍZENÍ POJISTNÝCH RIZIK**

Mezinárodní vědecký seminář jako součást řešení projektu GAČR č. 402

Pořadatel: Ústav Matematiky

### **PŘEDNÁŠKY O MATEMATICE A FYZICE**

Cyklus přednášek určených všem, kdo se zajímají o matematiku a o fyziku, o dějiny přírodních věd a o filosofické otázky přírodních věd.

Pořadatel: ÚM FES UPa, KEEZ DFJP UPa, Jednota českých matematiků a fyziků – pobočka Pardubice

### **SYSTÉMOVÉ INŽENÝRSTVÍ 2010 (SYSIN10)**

42. ročník vědecké konference Systémové inženýrství 2010, který je věnován problematice využití systémového přístupu, systémového myšlení, systémové vědy pro řešení konkrétních problémů v různých oblastech.

Pořadatel: Ústav systémového inženýrství a informatiky, TERIS, a.s. Praha, EVIDA Plzeň

### **KONTAKT 2010**

Setkání zástupců firem se studenty Univerzity Pardubice s cílem poskytnout jim informace o profilech podniků a možnostech uplatnění absolventů fakult.

Pořadatel: Fakulta ekonomicko-správní, Fakulta chemicko-technologická

## 8 AKADEMIČTÍ PRACOVNÍCI

### 8.1 Průměrný přepočtený stav zaměstnanců za rok 2010 podle jednotlivých organizačních složek fakulty

Útvar	Akademičtí pracovníci					Ostatní	Celkem
	profesoři	docenti	odborní asistenti	asistenti	celkem		
ÚM	0,9	3,5	4,7	6,1	15,2	1,0	16,2
ÚVSP	0,6	1,0	5,7	7,0	14,3	1,0	15,3
ÚSII	1,6	2,5	8,3	5,3	17,7	2,0	19,7
ÚEM	0,0	7,8	4,0	5,0	16,8	1,0	17,8
ÚE	0,8	1,7	4,3	2,6	9,4	1,0	10,4
Děkanát	1,0	4,0	0,0	0,0	5,0	13,8	18,9
<b>Celkem</b>	4,9	20,5	27,0	26,1	78,5	19,8	98,3

### 8.2 Vývoj průměrných přepočtených počtů zaměstnanců v období 1993 – 2010

Rok	AP	Ostatní	Celkem	Ostatní/AP	Studenti/AP
1993	47,2	14,3	61,5	0,30	5,8
1994	53,2	13,5	66,7	0,25	9,3
1995	56,4	15,1	71,5	0,27	12,7
1996	62,6	17,4	80,0	0,28	16,3
1997	68,4	16,0	84,4	0,23	15,6
1998	55,9	11,4	67,3	0,20	19,2
1999	56,7	12,5	69,2	0,22	19,4
2000	61,7	16,9	78,6	0,27	19,1
2001	59,6	16,7	76,3	0,28	22,9
2002	56,7	15,0	71,7	0,21	26,6
2003	59,5	16,0	75,5	0,27	31,3
2004	68,2	18,8	87,0	0,28	30,0
2005	68,7	19,4	88,1	0,28	32,9
2006	70,3	20,8	91,1	0,29	36,1
2007	78,7	21,6	100,3	0,28	32,2
2008	82,1	20,2	102,3	0,25	30,0
2009	81,9	20,9	102,8	0,25	33,7
2010	77,2	19,2	96,4	0,25	31,9

### 8.3 Kvalifikační struktura akademických pracovníků k 31. 12. 2010 v přepočteném počtu

	Přep. osob	%
Profesoři celkem	5,0	6,5
Docenti celkem	20,8	26,9
Odborní asistenti celkem	28,4	36,8
Asistenti celkem	23,0	29,8
<b>Celkem akademičtí pracovníci</b>	<b>77,2</b>	<b>100,0</b>

### 8.4 Kvalifikační struktura akademických pracovníků k 31. 12. 2010 ve fyzickém počtu

	Počet osob	%
Profesoři celkem	6	7,1
Docenti celkem	24	28,6
Odborní asistenti celkem	30	35,7
Asistenti celkem	24	28,6
<b>Celkem akademičtí pracovníci</b>	<b>84</b>	<b>100,0</b>

### 8.5 Vývoj kvalifikační struktury akademických pracovníků v období 2006 – 2010

Rok	Profesoři					Docenti				
	2006	2007	2008	2009	2010	2006	2007	2008	2009	2010
v přepočteném počtu	6,0	7,0	7,5	5,2	5,0	17,4	18,1	19,0	20,7	20,8
v % z přepočteného počtu	8,5	8,5	9,0	6,3	6,5	24,8	22,0	22,7	25,3	26,9
ve fyzickém počtu	7,0	8,0	9,0	7,0	6,0	21,0	21,0	23,0	24,0	24,0
v % z fyzického počtu	8,1	8,7	9,5	7,6	7,1	24,4	22,8	24,2	25,8	28,6

Rok	Odborní asistenti					Asistenti				
	2006	2007	2008	2009	2010	2006	2007	2008	2009	2010
v přepočteném počtu	27,4	30,2	23,0	27,9	28,4	19,5	26,9	34,3	28,1	23,0
v % z přepočteného počtu	39,0	36,7	27,4	34,1	36,8	32,6	32,7	40,9	34,3	29,8
ve fyzickém počtu	30,0	33,0	25,0	31,0	30,0	28,0	30,0	38,0	31,0	24,0
v % z fyzického počtu	34,9	35,9	26,3	33,3	35,7	32,6	32,6	40,0	33,3	28,6

## 8.6 Věková struktura akademických pracovníků k 31. 12. 2010

(počet ve fyzických osobách, včetně počtu zaměstnanců na mateřské dovolené)

Věk	Akademičtí pracovníci								Vědečtí pracovníci	
	profesoři		docenti		odb. asist.		asistenti		celkem	ženy
	celkem	ženy	celkem	ženy	celkem	ženy	celkem	ženy		
do 29 let	0	0	0	0	1	1	5	3	0	0
30-39 let	0	0	2	1	16	1	13	1	0	0
40-49 let	0	0	5	4	6	4	3	1	0	0
50-59 let	2	0	6	2	5	1	2	0	0	0
60-69 let	3	1	8	1	2	0	1	0	0	0
nad 70 let	1	0	3	0	0	0	0	0	0	0
<b>celkem</b>	<b>6</b>	<b>1</b>	<b>24</b>	<b>8</b>	<b>30</b>	<b>7</b>	<b>24</b>	<b>5</b>	<b>0</b>	<b>0</b>
<b>Průměr</b>	<b>63</b>		<b>57</b>		<b>40</b>		<b>35</b>		<b>0</b>	

## 8.7 Vývoj věkové struktury akademických pracovníků v období 2006 – 2010

Věková skupina	ve fyzickém počtu					v %				
	06	07	08	09	10	06	07	08	09	10
do 29 let včetně	18	16	16	14	6	21	17	16	15	7
30 - 39	18	28	29	28	31	21	30	30	30	37
40 - 49	14	11	15	15	14	16	12	15	16	17
50 - 59	14	12	13	14	15	16	13	13	15	18
60 - 69	20	22	20	17	14	23	24	20	18	17
70 a více	2	4	5	5	4	2	4	5	5	5
<b>Celkem</b>	<b>86</b>	<b>93</b>	<b>98</b>	<b>93</b>	<b>84</b>	<b>100</b>	<b>100</b>	<b>100</b>	<b>100</b>	<b>100</b>

## 8.8 Kvalifikační růst akademických pracovníků v roce 2010

### DOKTORSKÉ STUDIUM

akademický pracovník	<b>MGR. JOSEF SEDLÁČEK</b>
zahájení	2003
obor	Teorie práva
pracoviště	Fakulta právnická ZČU v Plzni
výsledek	probíhá

akademický pracovník	<b>MGR. LIBOR KOUDELA</b>
zahájení	2004
obor	Obecné otázky matematiky
pracoviště	Matematicko-fyzikální fakulta UK Praha
výsledek	probíhá

akademický pracovník	<b>MGR. DAVID ZAPLETAL, PH.D.</b>
zahájení	2004
obor	Teorie vzdělávání ve fyzice
pracoviště	Pedagogická fakulta Univerzita Hradec Králové
výsledek	obhájeno dne 8. 2. 2010

akademický pracovník	<b>ING. RENÁTA BÍLKOVÁ</b>
zahájení	2005
obor	Informatika ve veřejné správě
pracoviště	FES Univerzita Pardubice
výsledek	probíhá

akademický pracovník	<b>MGR. PAVLA JINDROVÁ</b>
zahájení	2005
obor	Regionální a veřejná ekonomie
pracoviště	FES Univerzita Pardubice
výsledek	probíhá

akademický pracovník	<b>ING. TOMÁŠ LELEK</b>
zahájení	2005
obor	Regionální a veřejná ekonomie
pracoviště	FES Univerzita Pardubice
výsledek	obhájeno dne 8. 7. 2010

akademický pracovník	<b>JUDR. KAREL ROHR</b>
zahájení	2005
obor	Teoretické právní vědy
pracoviště	Fakulta právnická ZČU v Plzni
výsledek	probíhá

akademický pracovník	<b>ING. JANA FILIPOVÁ</b>
zahájení	2006
obor	Informatika ve veřejné správě
pracoviště	FES Univerzita Pardubice
výsledek	probíhá

akademický pracovník	<b>MGR. JAN MANDYS</b>
zahájení	2006
obor	Sociální poradenství a management sociálních služeb
pracoviště	Ostravská univerzita v Ostravě – Filozofická fakulta
výsledek	probíhá

akademický pracovník	<b>ING. FRANTIŠEK SEJKORA</b>
zahájení	2006
obor	Finance
pracoviště	VUT Brno
výsledek	probíhá

akademický pracovník	<b>ING. OLDŘICH HORÁK</b>
zahájení	2007
obor	Informatika ve veřejné správě
pracoviště	FES Univerzita Pardubice
výsledek	probíhá

akademický pracovník	<b>ING. TOMÁŠ KOŘÍNEK</b>
zahájení	2007
obor	Informatika ve veřejné správě
pracoviště	FES Univerzita Pardubice
výsledek	probíhá

akademický pracovník	<b>ING. ONDŘEJ SVOBODA</b>
zahájení	2007
obor	Regionální a veřejná ekonomie
pracoviště	FES Univerzita Pardubice
výsledek	probíhá

akademický pracovník	<b>ING. MILAN TOMĚŠ</b>
zahájení	2007
obor	Výpočetní technika a informatika
pracoviště	VUT Brno
výsledek	probíhá

akademický pracovník	<b>PAEDDR. JANA JELÍNKOVÁ</b>
zahájení	2008
obor	Regionální a veřejná ekonomie
pracoviště	FES Univerzita Pardubice
výsledek	probíhá

akademický pracovník	<b>ING. TICIANO COSTA JORDAO</b>
zahájení	2008
obor	Environmentální inženýrství
pracoviště	FCHT Univerzita Pardubice
výsledek	probíhá

akademický pracovník	<b>ING. PAVLA KOŤÁTKOVÁ STRÁNSKÁ</b>
zahájení	2008
obor	Regionální a veřejná ekonomie
pracoviště	FES Univerzita Pardubice
výsledek	probíhá

akademický pracovník	<b>ING. ALEŠ HORČIČKA</b>
zahájení	2009
obor	Management
pracoviště	FES Univerzita Pardubice
výsledek	probíhá

akademický pracovník	<b>MGR. ONDŘEJ SLAVÍČEK</b>
zahájení	2009
obor	Regionální a veřejná ekonomie
pracoviště	FES Univerzita Pardubice
výsledek	probíhá

akademický pracovník	<b>ING. MARTIN NOVÁK</b>
zahájení	2009
obor	Elektrotechnika a informatika
pracoviště	FEI Univerzita Pardubice
výsledek	probíhá

akademický pracovník	<b>ING. JOSEF NOVOTNÝ</b>
zahájení	2010
obor	Regionální a veřejná ekonomie
pracoviště	FES Univerzita Pardubice
výsledek	probíhá

akademický pracovník	<b>MGR. KATEŘINA SEINEROVÁ</b>
zahájení	2010
obor	Regionální a veřejná ekonomie
pracoviště	FES Univerzita Pardubice
výsledek	probíhá

### HABILITAČNÍ ŘÍZENÍ

akademický pracovník	<b>PHDR. MILOŠ CHARBUSKÝ, CSC.</b>
zahájení	2006
obor	Historie
pracoviště	Univerzita Palackého v Olomouci
výsledek	probíhá

### ŘÍZENÍ KE JMENOVÁNÍ PROFESOREM

akademický pracovník	<b>DOC. ING. ARCH. VLADIMÍRA ŠILHÁNKOVÁ, PH.D.</b>
zahájení	2008
obor	Architektura
pracoviště	VUT Brno
výsledek	probíhá

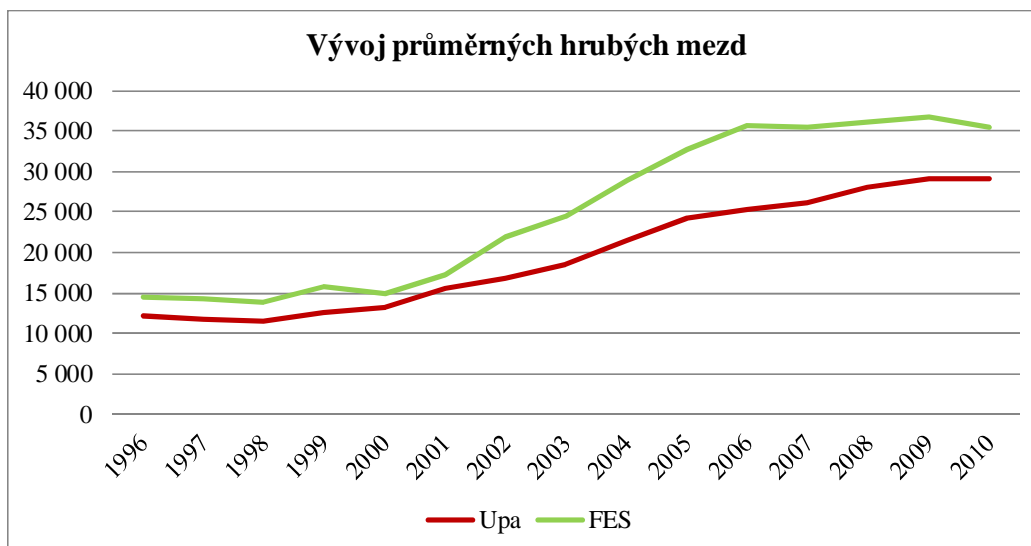
## 8.9 Průměrná hrubá mzda pracovníků fakulty v období 2003 – 2010<sup>1</sup>

	2003	2004	2005	2006	2007	2008	2009	2010
Průměrná mzda pracovníků univerzity	18 491	21 483	24 117	25 334	26 045	28 065	29 190	29 029
Průměrná mzda pracovníků FES	24 514	28 793	32 596	35 560	35 498	36 072	36 734	35 421 <sup>2</sup>

<sup>1</sup> Průměrná mzda zahrnuje pouze mzdové složky vyplácené z příspěvku a případně dalších dotací MŠMT (s výjimkou evropských projektů) .

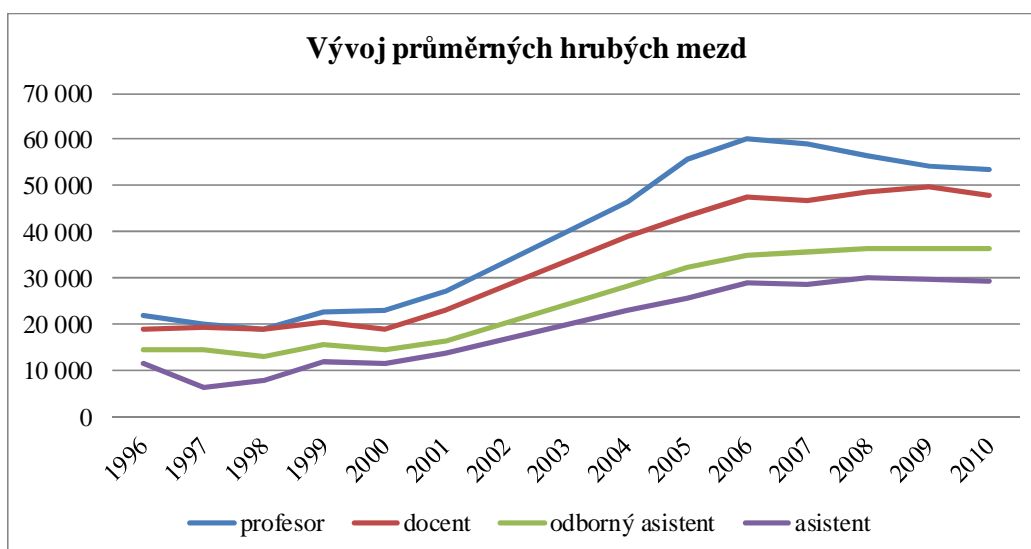
<sup>2</sup> Průměrná mzda po zohlednění všech finančních zdrojů v roce 2010 činila 37 829 Kč.





### 8.10 Průměrná hrubá mzda akademických pracovníků FES podle kategorií v roce 2010<sup>3</sup>

Kategorie	Průměrná měsíční mzda v Kč
profesor	53 603
docent	47 998
odborný asistent	36 544
asistent	29 337



<sup>3</sup> Průměrná mzda zahrnuje pouze mzdové složky vyplácené z příspěvku a případně dalších dotací MŠMT (s výjimkou evropských projektů).

# 9 HODNOCENÍ ČINNOSTI

---

## 9.1 Vnitřní hodnocení

Hodnocení činnosti fakulty bylo uskutečněno na dvou zasedáních Vědecké rady Fakulty ekonomicko-správní. Hodnocením činností fakulty se rovněž zabýval na svých zasedáních Akademický senát FES. Průběžně byla otázka hodnocení jednotlivých činností fakulty zařazována na jednání porad vedení fakulty a na kolegia děkana.

Součástí hodnocení činnosti fakulty je i hodnocení studenty, které slouží jako jeden z nástrojů při vytváření zpětné vazby mezi vyučujícími a studenty. Od roku 2007 je na Univerzitě Pardubice k dispozici elektronický systém pro generování, vyplňování i vyhodnocování dotazníku v anketách hodnocení v rámci jednoho z modulů informačního systému IS STAG. Modul umožňuje evidenci studentského hodnocení výuky, akademičtí pracovníci fakulty tak mají možnost získat názory, podněty a hodnocení jimi vyučovaných předmětů, které studenti posuzují anonymně.

### 9.1.1 Hodnocení výkonnosti a kvalifikačního růstu

V roce 2010 se provádělo pravidelné vnitřní hodnocení naplňování plánu kvalifikačního růstu akademických pracovníků. Vedoucí jednotlivých ústavů a vedení fakulty projednávali s akademickými pracovníky zaměřením jejich práce s ohledem na předpokládaný kvalifikační růst v následujícím období.

Mění se situace hodnocení vysokých škol, přijetí nové metodiky Rady pro vědu, výzkum a inovace, která slouží jako podklad pro jejich financování, ukazuje na nutnost reagovat na tuto skutečnost i při hodnocení výkonnosti akademických pracovníků. Hodnocení výkonnosti akademických pracovníků (jak ve vzdělávacím procesu, tak ve vědecko-výzkumné činnosti) probíhá na fakultě od roku 2002. V roce 2010 byla přijata nová směrnice děkanky, která obsahuje modifikovaná kritéria, která lépe zohledňují požadavky vyplývající z metodiky schválené Radou pro vědu, výzkum a inovace.

Hodnocení práce a studijních výsledků doktorandů působících na fakultě probíhá v souladu se schválenou směrnicí děkanky – Povinnosti doktorandů a prostřednictvím jejich školitelů. Současné jsou doktorandi hodnoceni v rámci příslušných ústavů na odborných seminářích, kde prezentují a obhajují výsledky své vědecké práce.

### 9.1.2 Hodnocení vědecko-výzkumné činnosti

Hodnocení vědecko-výzkumné činnosti fakulty probíhalo hodnocením jednotlivých domácích i zahraničních projektů a grantů v souladu s vyhlášenými podmínkami grantových soutěží a v návaznosti na samotný grantový projekt. Lze konstatovat, že všechna tato řízení dospěla ke kladnému hodnocení výzkumných a tvůrčích aktivit akademických pracovníků fakulty. V návaznosti na výzkumnou činnost byly vydány dva tituly v rámci ediční řady vědeckých spisů fakulty.

## 9.2 Vnější hodnocení

### 9.2.1 Hodnocení Fakulty ekonomicko-správní dle metodiky Rady pro výzkum, vývoj a inovace

Relativně příznivě vyznívá hodnocení fakulty podle metodiky hodnocení výsledků výzkumu a vývoje používané Radou pro výzkum, vývoj a inovace České republiky pro rok 2010. Podle údajů Rady pro vědu, výzkum a inovace se Fakulta ekonomicko-správní mezi fakultami Univerzity Pardubice umísťila

na druhém místě, hned po Fakultě chemicko-technologické. Při srovnání jednotlivých fakult ekonomického zaměření v rámci různých univerzit a veřejných vysokých škol se Fakulta ekonomicko-správní umístila na místě pátém z celkového počtu 21 ekonomických fakult.

#### Hodnocení Fakulty ekonomicko-správní v rámci Univerzity Pardubice

Fakulta	Ohodnocené výsledky celkem		J - článek v odb. periodiku <sup>1)</sup>		B,C - kniha (kapitola v knize)		D – článek ve sborníku	
	Počet	Body po korekci	Počet	Body po korekci	Počet	Body po korekci	Počet	Body po korekci
<b>FCHT</b>	983,638	37 471,695	857,129	36 090,925	59,759	490,706	56,000	370,944
<b>FES</b>	302,917	4 288,515	193,75	2 173,654	76,167	1 742,573	32,000	338,688
<b>FF</b>	165,5	3 031,694	48,000	585,000	115,500	2 302,214	0,000	0,000
<b>DFJP</b>	228,448	2 070,966	184,214	1 084,508	28,817	788,610	12,917	94,528
<b>FEI</b>	76,333	1 265,055	49,167	488,758	9,000	179,281	4,667	46,816
<b>FZS</b>	72,653	794,950	64,653	626,383	6,000	157,815	2,000	10,752
<b>FR</b>	8,500	172,736	4,500	145,584	4,000	27,153	0,000	0,000

<sup>1)</sup> články v impaktovaných, neimpaktovaných periodikách a ve světové databázi

Pramen: Konečné výsledky hodnocení výsledků výzkumných organizací v roce 2010

### Hodnocení Fakulty ekonomicko-správní v rámci ekonomických fakult

Pořadí	Údaje o výzkumné organizaci		Ohodnocené výsledky celkem		J - článek v odb. periodiku <sup>1)</sup>		B, C - kniha (kapitola v knize)		D - článek ve sborníku	
	Název veřejné vysoké školy	Název org. jednotky	Počet	Body po korekci	Počet	Body po korekci	Počet	Body po korekci	Počet	Body po korekci
1	VŠE v Praze	Fakulta informatiky a statistiky	472,783	7 277,621	167,550	1846,699	116,245	2 318,215	174,988	2 139,988
2	MZLU v Brně	Provozně ekonomická fakulta	404,283	5 851,198	315,666	3696,122	77,167	1 789,390	7,450	76,726
3	VŠE v Praze	Fakulta financí a účetnictví	592,095	5 285,273	340,833	2368,490	238,262	2 825,559	13,000	91,224
4	VŠE v Praze	Fakulta mezinárodních vztahů	551,660	4 918,572	240,850	1830,951	299,810	3 009,837	11,000	77,784
5	Univerzita Pardubice	Fakulta ekonomicko-správní	302,917	4 288,515	193,750	2173,654	76,167	1 742,573	32,000	338,688
6	ČZU v Praze	Provozně ekonomická fakulta	269,436	3 603,735	179,086	1990,263	65,850	1 043,112	13,000	106,680
7	VŠB - TU Ostrava	Ekonomická fakulta	342,333	3 603,670	137,500	1322,607	152,333	1 816,207	52,500	464,856
8	VŠE v Praze	Fakulta podnikohospodářská	200,010	3 417,312	66,500	657,984	130,367	2 738,208	3,143	21,120
9	VŠE v Praze	Fakulta národohospodářská	354,750	3 303,077	134,000	1327,565	220,250	1 972,152	0,500	3,360
10	Slezská univerzita v Opavě	Obchodně podnikatelská fakulta v Karviné	203,143	2 512,634	103,476	967,352	87,167	1 412,983	12,500	132,300
11	Univerzita Tomáše Bati ve Zlíně	Fakulta managementu a ekonomie	143,300	2 311,258	59,133	581,500	63,167	1 346,718	12,000	80,640
12	JU v Českých Budějovicích	Ekonomická fakulta	160,783	2 296,335	119,317	1313,011	31,300	795,275	6,000	48,048
13	Masarykova univerzita	Ekonomicko-správní fakulta	226,693	2 271,024	73,238	750,621	118,455	1 285,203	35,000	235,200
14	Univerzita Hradec Králové	Fakulta informatiky a managementu	156,167	2 132,695	68,000	728,130	28,167	792,709	60,000	611,856
15	Univerzita Karlova	Centrum pro ekonomický výzkum	107,133	1 787,741	87,466	1478,365	13,667	228,736	4,500	30,240
16	TU v Liberci	Ekonomická fakulta	101,313	1 488,269	37,667	337,325	36,646	823,008	25,000	222,096
17	VŠE v Praze	Fakulta managementu v Jindřichově Hradci	82,799	1 327,147	35,370	792,871	21,862	187,568	24,733	318,707

18	VUT v Brně	Fakulta podnikatelská	78,167	1 080,481	35,500	446,463	35,167	552,874	6,500	47,544
19	Západočeská univerzita v Plzni	Fakulta ekonomická	45,167	609,142	17,500	156,780	17,667	377,434	10,000	74,928
20	Ostravská univerzita v Ostravě	Fakulta sociálních studií	33,000	522,568	12,000	111,035	20,000	404,814	1,000	6,720
21	Univerzita JEP v Ústí nad Labem	Fakulta sociálně ekonomická	43,250	385,086	13,000	116,766	30,250	268,320	0,000	0,000

<sup>1)</sup> články v impaktovaných, neimpaktovaných periodikách a ve světové databázi

Pramen: Konečné výsledky hodnocení výsledků výzkumných organizací v roce 2010

V roce 2010 obdržela fakulta rozhodnutí o prodloužení doby platnosti akreditace bakalářského studijního programu Hospodářská politika a správa, obor Veřejná ekonomika a správa (v kombinované formě), obor Ekonomika a celní správa (v kombinované formě) a obor Ekonomika pro kriminalisty (v kombinované formě). Dále byla prodloužena platnost habilitačního řízení a řízení ke jmenování profesorem v oboru Systémové inženýrství a informatika.

Ve stejném roce obdržela fakulta rozhodnutí o akreditaci nového doktorského studijního programu Aplikovaná informatika, obor Aplikovaná informatika jak v českém tak v anglickém jazyce, který vznikl ve spolupráci s Univerzitou Hradec Králové.

Detailní informace o oborech, u kterých byla v roce 2010 prodloužena doba platnosti akreditace podává následující tabulka.

#### Přehled akreditovaných a reakreditovaných studijních programů a oborů v roce 2010

Kód a název studijního programu	Název studijního oboru	Datum udělení akreditace	Datum platnosti akreditace	Standardní doba studia v akademických rocích/ Forma studia			
				B	N	P	FS, A
B 6202 Hospodářská politika a správa	Veřejná ekonomika a správa	13. 10. 2010	31. 12. 2014	3			K
B 6202 Hospodářská politika a správa	Ekonomika a celní správa	13. 10. 2010	31. 12. 2014	3			K
B 6202 Hospodářská politika a správa	Ekonomika pro kriminalisty	13. 10. 2010	31. 12. 2014	3			K
P 1802 Aplikovaná informatika	Aplikovaná informatika	13. 10. 2010	1. 11. 2014			4	P,K
P1802 Applied Informatics	Applied Informatics	13. 10. 2010	1. 11. 2014			4	A-P,K

# 10 DALŠÍ AKTIVITY

---

## 10.1 Ediční činnost

V rámci edičního plánu byly kromě skript a opor distančního vzdělávání realizovány další ediční řady edičního plánu fakulty:

V ediční řadě **vědecké spisy FES** byly vydány:

ČAPEK, J., HUB, MYŠKOVÁ, R., M., ROUDNÝ, R., ŘÍZEK, Z.: Selected Aspects of the Population Safety and Protection. str. 140. ISBN 978-80-7395-333-1

V ediční řadě **metodicko-organizační materiály** byly vydány studijní plány.

V ediční řadě **sborníky** byly vydány:

Sborník z konference: Aktuální otázky sociální politiky 2010 – teorie a praxe. ISBN 978-80-7395-299-0

Sborník z konference: Krizový management. ISBN 978-80-7395-304-1

Sborník z konference: The 7th Annual Ph.D. Conference IMEA 2010. ISBN 978-80-7395-254-9

Sborník z konference: Veřejná správa 2010. ISBN 978-80-7395-334-8

Sborník z konference: Regionální rozvoj v době krize. Vydáno s Civitas per Populi. ISBN 978-80-7395-296-9 (Univerzita Pardubice), 978-80-903813-9-1 (Civitas per Populi)

V ediční řadě **monografie** byly vydány:

LINDA, B.: *Pravděpodobnost*. Pardubice: Univerzita Pardubice, 2010. ISBN 978-80-7395-303-4

V ediční řadě **učebnice** byly vydány:

KRAFTOVÁ, I., SUCHÁNEK, D.: *Finanční účetnictví s akcentem na IFRS*. Pardubice: Univerzita Pardubice. ISBN 978-80-7395-301-0

Dále byla vydána tři čísla **časopisu** Scientific Papers:

Scientific Papers of the University of Pardubice - Series D 16 (2010), str. 357. ISSN 1211-555X

Scientific Papers of the University of Pardubice - Series D 17 (2010), str. 351. ISSN 1211-555X

Scientific Papers of the University of Pardubice - Series D 18 (2010), str. 264. ISSN 1211-555X

### **Teze disertačních prací:**

ESMAEEL, E. S. Transition Impact on Foreign Trade Growth in the Czech Republic. str. 57. ISBN 978-80-7395-285-3

LELEK, T. New Economy and its Economic and Regional Aspects. str. 42. ISBN 978-80-7395-292-1

SALIH, T. Topical Problems of European Integration Process. str. 36. ISBN 978-80-7395-286-0

V **externích nakladatelstvích** vyšly tyto publikace akademických pracovníků fakulty:

### **Kniha - celek**

BRČÁK, J., SEKERKA, B. *Makroekonomie*. Plzeň: Aleš Čeněk, 2010. str. 296. ISBN 978-80-7380-245-5

- BRČÁK, J., SEKERKA, B. *Mikroekonomie*. Plzeň: Aleš Čeněk, 2010. str. 264. ISBN 978-80-7380-280-6
- DYTRT, Z., STRŘÍTESKÁ, M. *Effective Innovations – Responsibility in Management*. Žilina: GEORG – Juraj Štefún, 2010. 133 s. ISBN 978-80-7318-976-1
- HÁJEK, P. *Credit Rating Modelling by Neural Networks*. New York: Nova Science Publishers, 2010. 76 s. ISBN 978-1-61668-679-6
- HÁJEK, P., STEJSKAL, J. *Economic Development of Regions in the Context of Sustainability - Overview of Current Context*. Saarbrücken: LAP Lambert Academic Publishing AG & Co. KG. str. 259. ISBN 978-3-8433-8147-5
- STEJSKAL, J. *Klasy a jejich vznik v regionech*. Praha: Linde nakladatelství, s. r. o., 2010. str. 248. ISBN 978-80-7201-840-6
- STEJSKAL, J. *Ekonomika neziskové organizace*. Praha: Tiskové distribuční centrum, 2010. str. 272. ISBN 978-80-86825-55-7
- STRŘÍTESKÁ, M. *Balanced Scorecard for Local Government*. Saarbrücken: LAP Lambert Academic Publishing AG & Co. KG, 2010. str. 114. ISBN 978-3-8433-5078-5

#### **Kniha-kapitola**

- BRODSKÝ, Z. *Komparace nákupních možností ve Spolkové republice Německo a České republice*. In Manažerská etika. Díl 8, Inspirace pro 21. století. Zlín, 2010, s. 23-28. ISBN 978-80-7318-941-9
- BRODSKÝ, Z. *Teaching SME at the Faculty of Economics and Administration University of Pardubice*. In Enterprise, Constituent Element of National Competitiveness. Košice: Elfa s.r.o., 2010, s. 214-222. ISBN 978-80-8086-139-1
- ČAPEK, J. *Dependability of E-Information Sources*. In Engineering the Future. Rijeka: Sciyo, 2010, s. 77-393. ISBN 978-953-307-210-4
- DYTRT, Z. *Inovace managementu*. In Manažerská etika. Díl 8, Inspirace pro 21. století. Zlín: Univerzita Tomáše Bati ve Zlíně, 2010, s. 57-61. ISBN 978-80-7318-941-9
- DYTRT, Z. *Inovace managementu*. In Manažerská etika. Díl 9, Inspirace pro 21. století. Zlín: Univerzita Tomáše Bati ve Zlíně, 2010, s. 44-49. ISBN 978-80-7318-974-7
- HÁJEK, P., HÁJKOVÁ, V. *Analysis of Quality of Life in EU Cities*. In Tourism, Quality & Management - Challenges for Development and Sustainability. Częstochowa: Politechnika Częstochowska, 2010, s. 111-122. ISBN 978-83-61118-41-1
- CHARBUSKÝ, M. *Říšská jednota republikánského dorostu československého venkova v prvních letech ČSR*. In Agrární strana a její zájmové, družstevní a peněžní organizace: studie Slovákckého muzea. Uherské Hradiště: Slovákcké muzeum v Uherském Hradišti, 2010, s. 111-116. ISBN 978-80-86185-90-3
- KOŽENÁ, M. *Společensky odpovědné podnikání a jeho vliv na konkurenceschopnost podniku*. In Manažerská etika. Díl 8, Inspirace pro 21. století. Zlín: Univerzita Tomáše Bati ve Zlíně, 2010, s. 107-111. ISBN 978-80-7318-941-9
- KŘUPKA, J., KAŠPAROVÁ, M., MANDYS, J., JIRAVA, P. *Approach to Synthesis of Health and Environmental Model*. In Selected Topics in Applied Computer Science. Atény: WSEAS Press, 2010, s. 388-393. ISBN 978-960-474-231-8

MANDYSOVÁ, I. *Výuka malých a středních podniků na fakultě Ekonomicko-správní Univerzity Pardubice*. In Enterprise, Constituent Element of National Competitiveness. Košice: Elfa s.r.o., 2010, s. 223-241. ISBN 978-80-8086-139-1

MENČÍK, J., KŘUPKA, J., RUDOLF, P. *Evaluation of Technical Condition, Safety and Reliability of Existing Engineering Structures*. In ESREL 2010. Abingdon: Taylor & Francis Ltd., 2010, s. 1-8. ISBN 978-0-415-60427-7

MYŠKOVÁ, R., TETUROVÁ, V. *Projevy ekonomické krize v českých podnicích*. In Manažerská etika. Díl 9, Inspirace pro 21. století. Zlín: Univerzita Tomáše Bati ve Zlíně, 2010, s. 84-90. ISBN 978-80-7318-974-7

OLEJ, V., HÁJEK, P. *Possibilities of air quality modelling based on IF-sets theory*. In Computers and Simulation in Modern Science. Atény: WSEAS Press, 2010, s. 90-100. ISBN 978-960-474-267-7

PEČENÁ M., TEPLÝ, P., ČERNOHORSKÝ, J. *Credit Risk Management during the 2007-2009 Global Crisis*. In Credit Risk and Financial Crises. Praha: Karolinum, 2010, s. 15-34, ISBN 978-80-246-1872-2

PETR, P., KŘUPKA, J., PROVAZNÍKOVÁ, R. *Statistical Approach to Analysis of the Regions*. In Selected Topics in Applied Computer Science. Atény: WSEAS Press, 2010, s. 280-285. ISBN 978-960-474-231-8

STRÍTESKÁ, M. *Role nefinančních měřítek ve strategickém řízení*. In Manažerská etika. Díl 8, Inspirace pro 21. století. Zlín: Univerzita Tomáše Bati ve Zlíně, 2010, s. 165-169. ISBN 978-80-7318-941-9

STRÍTESKÁ, M. *Manažerská etika a její výuka na vysokých školách*. In Manažerská etika. Díl 9, Inspirace pro 21. století. Zlín: Univerzita Tomáše Bati ve Zlíně, 2010, s. 119-122. ISBN 978-80-7318-974-7

ŠATERA, K. *Zdravotní pojištění v České republice a jeho cesta z krize*. In Manažerská etika. Díl 9, Inspirace pro 21. století. Zlín: Univerzita Tomáše Bati ve Zlíně, 2010, s. 123-124. ISBN 978-80-7318-974-7

ŠATERA, K. *Inovace v managementu*. In Manažerská etika. Díl 8, Inspirace pro 21. století. Zlín: Univerzita Tomáše Bati ve Zlíně, 2010, s. 170-171. ISBN 978-80-7318-941-9

TEPLÝ, P., HU, L., ČERNOHORSKÁ, L. *Credit Risk Management Lessons from Czech Banks for the Chinese Banking Sector*. In Credit Risk and Financial Crises. Praha: Karolinum, 2010, s. 201-214. ISBN 978-80-246-1872-2

TEPLÝ, P., ČERNOHORSKÝ, J. *Credit Default Swaps as Credit Risk Mitigants*. In Credit Risk and Financial Crises. Praha: Karolinum, 2010, s. 83-96. ISBN 978-80-246-1872-2

VOLEJNÍKOVÁ, J. *Protikorupční politika v České republice*. In Aktuálne pohľady na konkurencieschopnosť a podnikanie. Bratislava: Vydavateľstvo Ekonóm, 2010, s. 243-249 ISBN 978-80-225-3079-8.

## 10.2 Účast fakulty v dalších organizacích

Fakulta je kolektivním členem Českého komitétu pro vědecké řízení, aktivně se účastní také na činnosti České asociace pro geografickou informaci, současně působí v České společnosti ekonomické. Fakulta je dále členem Společnosti pro projektové řízení, o. p. s., Asociace pracovníků univerzitní administrativy.



Fakulta figuruje na seznamu ústavů kvalifikovaných pro znaleckou činnost v oblasti informatiky ve veřejné správě a v oblasti ekonomie a veřejné správy registrovaných na Ministerstvu spravedlnosti ČR.

V součinnosti Univerzity Pardubice a Magistrátu města Pardubice byl v roce 2002 založen a funguje Institut rozvoje evropských regionů, o.p.s.

### **ČLENSTVÍ V MEZINÁRODNÍCH ORGANIZACÍCH**

V současné době je fakulta zapojena i do mezinárodní spolupráce prostřednictvím svého členství v mezinárodních organizacích:

APIE - Society of Optical and Electronic Engineers

EAIE - European Association for International Education

ERSA - European Regional Science Association

EURA - European Urban Research Association

GISIG - Geographic Information System International Group

HABITAT - United Nations Human Settlements Programme

IGIP - International Society for Engineering Education

NASC - National Standards Committee

NISPACEE Network of Institutes and Schools of Public Administration of Central and Eastern European Countries

RSIAI - Regional Science Association International

SME - Society of Manufacturing Engineers

SŠDS - Slovak Statistic and Demographic Association

International University Network (Ce.A.S. Centre for advanced studies on terrorism and political violence)

### **10.3 Oblast celoživotního vzdělávání**

V rámci podpory celoživotního vzdělávání v roce 2010 probíhal jeden kurz v rámci Virtuální univerzity pro veřejnou správu: kurz Řízení lidských zdrojů ve veřejné správě, kterého se zúčastnili 2 účastníci. Rozsah kurzu byl v rozmezí 86 hodin.

# 11 ZÁVĚR - DALŠÍ ROZVOJ FAKULTY EKONOMICKO-SPRÁVNÍ

---

Vzdělávací a vědecko-výzkumné aktivity Fakulty ekonomicko-správní vycházejí z naplňování úkolů a rozvojových cílů v souladu s Dlouhodobým záměrem činnosti fakulty na roky 2006-2010 ve čtyřech hlavních oblastech: vzdělávací činnost, vědecko-výzkumná činnost, rozvoj infrastruktury a řízení a rozvoj lidských zdrojů.

## VZDĚLÁVACÍ ČINNOST

V rámci zkvalitnění celého systému vzdělávání fakulta věnuje a bude věnovat pozornost skladbě studijních programů, oborů, inovacím jednotlivých předmětů a jejich vnitřní evaluaci.

V roce 2010 bylo vyhověno žádostem o prodloužení doby platnosti akreditací u tří bakalářských studijních oborů a prodloužení platnosti akreditace habilitačního řízení a řízení ke jmenování profesorem v programu Systémové inženýrství a informatika. Za úspěch lze považovat udělení akreditace společného doktorského studijního programu Aplikovaná informatika s univerzitou Hradec Králové a to jak v českém tak anglickém jazyce. Na fakultě je realizováno plně strukturované studium a nabídka doktorských studijních oborů umožňuje zvyšování kvalifikace mladých akademických a výzkumných pracovníků.

Fakulta v roce 2010 získala v rámci operačního programu Vzdělávání pro konkurenceschopnost projekt Rozvoj studijních programů, didaktických metod a inovování modelu řízení v oblasti kombinovaného studia, k jehož zahájení dojde v únoru roku 2011. Projekt je zaměřen na inovaci procesních a řídicích postupů v kombinované formě studia, včetně souvisejícího technologického zázemí. Cílem projektu je rozšíření a zkvalitnění nabídky kombinované formy studia.

Celoživotní vzdělávání, zejména pro pracovníky veřejné správy, fakulta realizuje v součinnosti s Institutem rozvoje evropských regionů, o.p.s. Fakulta rovněž nabízí (prostřednictvím e-learningové platformy) průběžné vzdělávání zaměstnanců veřejné správy na základě udělené akreditace Ministerstvem vnitra ČR – kurz Projektový management pro místní správu a kurz Řízení lidských zdrojů ve veřejné správě.

V rámci vzdělávacích a dalších programů Evropské unie, fakulta podporuje oboustrannou mobilitu studentů a akademických pracovníků, a to nejen prostřednictvím programu LLP Erasmus v rámci bilaterálních smluv uzavřených se zahraničními univerzitami, ale snahou fakulty je i intenzivnější dlouhodobější působení akademických pracovníků na zahraničních univerzitách a současně zahraničních odborníků na fakultě.

## VĚDECKO-VÝZKUMNÁ ČINNOST

Vědecká, výzkumná a vývojová činnost je a bude chápána jako zásadní a nedílná součást aktivit fakulty.

Relativně příznivé a pozitivní hodnocení výzkumu a vývoje fakulty dle metodiky Rady pro vědu, výzkum a inovace pro rok 2010 fakultu nadále zavazuje k podpoře publikační aktivity akademických pracovníků, zvláště v impaktovaných časopisech či vědeckých recenzovaných časopisech.

Fakultě se poněkud méně daří získávat grantové projekty ve veřejně vyhlašovaných soutěžích jak na národní úrovni, tak i v rámci Evropského výzkumného prostoru. Vzhledem ke stále rostoucí váze těchto aktivit v hodnocení výstupů fakult, budou akademičtí pracovníci v maximální míře podporováni v podávání individuálních grantů tuzemských grantových agentur. Jedná se zejména o GAČR, TAČR ale i projekty jednotlivých resortních ministerstev České republiky a jiných institucí – zejména územní samosprávy.

V roce 2010 byla na Univerzitě Pardubice zahájena Studentská grantová soutěž (SGS), do níž se zapojila i FES. V rámci fakulty byly přijaty tři projekty korespondující svým zaměřením se třemi studijními programy vyučovanými na fakultě. Studenti magisterského a doktorského stupně studia tak mají možnost aktivně participovat na realizaci a řešení výzkumných projektů. Fakulta bude i nadále klást důraz na systematickou práci se studenty doktorských studijních programů tak, aby se zvýšil jejich podíl na výzkumných projektech a ukončování studia ve standardní době studia. Nadále budou probíhat odborné semináře studentů doktorských studijních programů. Je rovněž iniciována zvýšená publikační aktivita akademických pracovníků fakulty s akcentem na měnící se podmínky financování vysokých škol a hodnocení publikačních a vědecko-výzkumných aktivit.

## **ROZVOJ INFRASTRUKTURY**

Snahou fakulty je informační infrastrukturu pravidelně inovovat a udržovat ji ve stavu, který odráží aktuální potřeby v oblasti výuky a vědy. Informační infrastruktura je inovována na základě rámcového plánu rozvoje informační infrastruktury v pravidelných intervalech. Fakultě se daří zkracovat cyklus obnovy části výpočetní techniky akademických pracovníků, výpočetní techniky v počítačových laboratořích, doplňovat audiovizuální a prezentační techniku a další výpočetní a kancelářskou techniku podporující činnost fakulty.

Jedním z cílů rozvoje výpočetní techniky a dalších prostředků informačních a komunikačních technologií (ICT) je rozvoj a rozšiřování softwarové podpory výuky a to i v předmětech, které primárně na informační a komunikační technologie zaměřeny nejsou. Daří se vzájemná komunikace a spolupráce Ústavu systémového inženýrství a informatiky s ostatními ústavy fakulty k rozšíření softwarové podpory ve výuce.

Využití možnosti informačních a komunikačních technologií fakulta plánuje i pro podporu procesního řízení, v rámci projektu Implementace moderních přístupů s akcentem na řízení kvality a rozvoj procesního řízení, který byl zahájen v roce 2009. Projekt je financován z Operačního programu Vzdělávání pro konkurenceschopnost a jeho cílem je implementace moderních řídicích postupů v oblasti strategického a operativního řízení fakulty.

Fakulta v roce 2010 získala v budově EA Studentská další výukové prostory a pracovny pro akademické pracovníky a doktorandy. Fakulta je připravena ve spolupráci s vedením Univerzity Pardubice zlepšovat prostorové zázemí a materiálně-technické zajištění výuky a výzkumu a to nejen v rámci budovy EA Studentská ale i rámci univerzitního kampusu. Cílem je udržet si pozici fakulty s kvalitním materiálně-technickým zázemím výuky a výzkumu, zejména v oblasti dostupnosti a rozvoje ICT.

## ŘÍZENÍ A ROZVOJ LIDSKÝCH ZDROJŮ

Fakulta spatřuje v rozvoji lidských zdrojů jednu z významných priorit a proto usiluje o jejich všestranný rozvoj nejen svými silami, ale i ve spolupráci s rektorátními pracovišti Univerzity Pardubice.

Dlouhodobým cílem personální politiky fakulty je zlepšení kvalifikační struktury akademických pracovníků. Lze konstatovat, že soustavná podpora fakulty věnovaná osobnímu kariéernímu růstu akademických pracovníků, a to zejména mladých pracovníků, se začala pozitivně odrážet ve zlepšování kvalifikační a věkové struktury. Začínající akademičtí pracovníci mají jako součást kariéerního růstu možnost využít kurzy vysokoškolské pedagogiky organizované rektorátními pracovišti. Kromě zvyšování kvalifikační struktury akademických pracovníků fakulta ve spolupráci s rektorátními útvary Univerzity Pardubice podporuje adekvátní zvyšování kvalifikace a kompetence ostatních zaměstnanců fakulty, stejně jako kompetence při výkonu specifických (vedoucích) funkcí akademických pracovníků

V návaznosti na výše uvedené je a bude na fakultě u všech akademických pracovníků prováděna pravidelná aktualizace plánů kvalifikačního růstu.

V rámci využívání prostředků informačních a komunikačních technologií fakulta bude podporovat další vzdělávání svých zaměstnanců v této oblasti a to zejména formou krátkodobých, účelově zaměřených seminářů a specializovaných kurzů, zajišťovaných externě, či pracovišti rektorátu Univerzity Pardubice.

Vzhledem k rostoucí internacionalizaci a globalizaci terciárního vzdělávání fakulta rovněž podporuje zvyšování cizojazyčné pedagogické a komunikativní kompetence nejen akademických, ale i ostatních administrativních pracovníků.

Další rozvoj by měl fakultě umožnit flexibilně reagovat na probíhající demografické změny ve vývoji počtu absolventů středních škol a potenciálních zájemců o studium, reagovat na změny ve financování vysokých škol vyplývající ze strategických záměrů MŠMT ČR a ze současné ekonomické situace. Fakulta se snaží, a do budoucna bude muset snažit, těmto trendům čelit především zvyšováním kvality ve všech výše zmíněných oblastech činností.

*doc. Ing. et Ing. Renáta Myšková, Ph.D., v.r.*

děkanka

Fakulty ekonomicko-správní

Univerzity Pardubice

**Zpráva o průběhu přijímacího řízení na FES Univerzity Pardubice na akademický rok 2010/2011**

**1. Informace o přijímacích zkouškách do studijních programů**

B6202 – bakalářský studijní program „Hospodářská politika a správa“

B6208 – bakalářský studijní program „Ekonomika a management“

B6209 – bakalářský studijní program „Systémové inženýrství a informatika“

N6202 – magisterský navazující studijní program „Hospodářská politika a správa“

N6208 – magisterský navazující studijní program „Ekonomika a management“

N6209 – magisterský navazující studijní program „Systémové inženýrství a informatika“

P6202 – doktorský studijní program „Hospodářská politika a správa“

P6208 – doktorský studijní program „Ekonomika a management“

P6209 – doktorský studijní program „Systémové inženýrství a informatika“

**a) zadání přijímací zkoušky – viz. příloha**

**předměty a druh přijímací zkoušky:**

studijní programy: **B 6202, B 6208, B 6209**

Písemná přijímací zkouška v podobě Národní srovnávací zkoušky – testu obecných studijních předpokladů, zprostředkovaná společností Scio.

studijní program: **N 6202**

Písemná přijímací zkouška se koná z předmětů ekonomie a ekonomika a z předmětu matematické metody v ekonomii (lineární algebra, matematická a ekonomická statistika).

studijní program: **N 6208**

Písemná přijímací zkouška se koná z předmětů ekonomie a ekonomika a z předmětu matematické metody v ekonomii (lineární algebra, matematická a ekonomická statistika).

studijní program: **N 6209**

Písemná přijímací zkouška se koná z předmětů matematické metody v ekonomii (lineární algebra, pravděpodobnost a statistika), informatika (základy teorie systémů, databázové technologie, počítačové sítě, technologie internetu).

Pouze u oboru Pojistné inženýrství se přijímací zkouška koná z předmětů obecná ekonomie a podniková ekonomika a z předmětu matematické metody v ekonomii.

studijní program: **P 6202**

Písemná i ústní přijímací zkouška se koná ze dvou cizích jazyků, přičemž jedním jazykem je angličtina, druhým je němčina, ruština, nebo francouzština. Ústní zkouška se koná z ekonomické teorie a regionální a veřejné ekonomie. Podmínkou přijetí je vypracování tezí k předpokládanému tématu disertační práce (cca 15 stran).

studijní program: **P 6208**

Písemná i ústní přijímací zkouška se koná ze dvou cizích jazyků, přičemž jedním jazykem je angličtina, druhým je němčina, ruština, nebo francouzština. Ústní zkouška se koná z ekonomické teorie a managementu. Podmínkou přijetí je vypracování tezí k předpokládanému tématu disertační práce (cca 15 stran).

studijní program: **P 6209**

Přijímací zkouška se koná ze dvou cizích jazyků, přičemž jedním jazykem je angličtina, druhým je němčina, ruština nebo francouzština. Ústní zkouška se koná z informatiky. Podmínkou účasti na přijímacím řízení je vypracování tezí k předpokládanému tématu disertační práce (cca 15 stran).

**b) kritéria vyhodnocení**

Bakalářské studium: o pořadí přijímaných rozhoduje výsledek testu OSP – tzv. přepočtený percentil, jak jej stanovila společnost SCIO

Navazující magisterské studium: každý předmět přijímací zkoušky byl hodnocen bodovým ziskem -33 až 100 bodů. Výsledkem přijímací zkoušky je součet bodových zisků (max. 200 bodů). Kriteřiem pro přijetí bylo získání alespoň 20 bodů v každém předmětu přijímací zkoušky. Uchazeč, který z písemné zkoušky z některého předmětu získal méně než 20 bodů, přijímací zkoušce nevyhověl. Z uchazečů, kteří vyhověli, bylo sestaveno podle celkového bodového zisku pořadí.

V doktorských programech je uchazeč hodnocen klasifikačním stupněm.

**B 6202 - HPS – prezenční studium**

**přijat na základě stanovené percentilové hranice**

percentilová hranice pro obor VES činila 65

**nepřijat pro nesplnění stanovené percentilové hranice**

**B 6202 - HPS – kombinované studium**

**přijat na základě stanovené percentilové hranice**

percentilová hranice pro obor VES činila 40

percentilová hranice pro obor ECS činila 30

percentilová hranice pro obor EKR činila 30

**nepřijat pro nesplnění stanovené percentilové hranice**

**B 6208 - EM– prezenční studium**

**přijat na základě stanovené percentilové hranice**

percentilová hranice pro obor MP činila 65

percentilová hranice pro obor EPP činila 70

percentilová hranice pro obor MOPS činila 50

**nepřijat pro nesplnění stanovené percentilové hranice**

### **B 6208 - EM– kombinované studium**

#### **přiját na základě stanovené percentilové hranice**

percentilová hranice pro obor MP činila 50

percentilová hranice pro obor EPP činila 60

percentilová hranice pro obor MOPS činila 30

#### **nepřiját pro nesplnění stanovené percentilové hranice**

### **B 6209 - SII - prezenční studium**

#### **přiját na základě stanovené percentilové hranice**

percentilová hranice pro obor IVS činila 20

percentilová hranice pro obor RIM činila 20

percentilová hranice pro obor IBS činila 20

#### **nepřiját pro nesplnění stanovené percentilové hranice**

### **B 6209 - SII - kombinované studium**

#### **přiját na základě stanovené percentilové hranice**

percentilová hranice pro obor IVS činila 20

percentilová hranice pro obor RIM činila 20

percentilová hranice pro obor IBS činila 20

#### **nepřiját pro nesplnění stanovené percentilové hranice**

### **N 6202 - HPS NMgr. – prezenční navazující studium**

**přiját bez přijímacích zkoušek** – prospěch v bakalářském studiu na FES - vážený průměr a výsledek SZZ je nižší nebo roven 2,0 (přijato 33 posluchačů prezenční formy bakalářského studia HPS na FES)

**přiját na základě PZ**– minimálně součet ek. předmětů a matem. metod

obor RR 45 bodů a současně získání alespoň 20 bodů v každém předmětu přijímací zkoušky

obor EVS 45 bodů a současně získání alespoň 20 bodů v každém předmětu přijímací zkoušky

**nepřiját pro neprospěch u PZ** – alespoň z jednoho předmětu získal méně než 20 bodů

**nepřiját z kapacitních důvodů, PZ složil** – ostatní účastníci PZ

### **N 6202 - HPS NMgr. – kombinované navazující studium**

**přiját bez přijímacích zkoušek** – prospěch v bakalářském studiu na FES - vážený průměr a výsledek SZZ je nižší nebo roven 2,0 (přijato 11 posluchačů kombinované formy bakalářského studia HPS na FES)

**přiját na základě PZ** – minimálně součet ek. předmětů a matem. metod

obor EVS 57 bodů a současně získání alespoň 20 bodů v každém předmětu přijímací zkoušky

**nepřiját pro neprospěch u PZ** – alespoň z jednoho předmětu získal méně než 20 bodů

**nepřiját z kapacitních důvodů, PZ složil** – ostatní účastníci PZ

### **N 6208 - EM NMgr. – prezenční navazující studium**

**přiját bez přijímacích zkoušek** – prospěch v bakalářském studiu na FES - vážený průměr a výsledek SZZ je nižší nebo roven 2,0 (přijato 37 posluchačů prezenční formy bakalářského studia HPS na FES)

**přiját na základě PZ**– minimálně součet ek. předmětů a matem. metod

obor EM 48 bodů a současně získání alespoň 20 bodů v každém předmětu přijímací zkoušky

**nepřiját pro neprospěch u PZ** – alespoň z jednoho předmětu získal méně než 20 bodů

**nepřiját z kapacitních důvodů, PZ složil** – ostatní účastníci PZ

#### **N 6208 - EM NMGr. – kombinované navazující studium**

**přiját bez přijímacích zkoušek** – prospěch v bakalářském studiu na FES - vážený průměr a výsledek SZS je nižší nebo roven 2,0 (přijato 15 posluchačů kombinované formy bakalářského studia HPS na FES)

**přiját na základě PZ** – minimálně součet ek. předmětů a matem. metod

obor EM 50 bodů a současně získání alespoň 20 bodů v každém předmětu přijímací zkoušky

**nepřiját pro neprospěch u PZ** – alespoň z jednoho předmětu získal méně než 20 bodů

**nepřiját z kapacitních důvodů, PZ složil** – ostatní účastníci PZ

#### **N 6209 - SII NMGr. – prezenční navazující studium**

**přiját bez přijímacích zkoušek** – ukončení bakalářského studijního programu SII na FES Univerzity v akad. roce 2008/2009 nebo 2009/2010 nebo úspěšné absolvování odpovídajícího bakalářského nebo magisterského studijního programu akreditovaného v ČR.

**přiját na základě PZ** – minimálně součet ek. předmětů, matem. metod a informatiky

obor IVS bez přijímacích zkoušek

obor RIM získání alespoň 95 bodů v každém předmětu přijímací zkoušky

obor PI získání alespoň 54 bodů v každém předmětu přijímací zkoušky

**nepřiját pro neprospěch u PZ** – alespoň z jednoho předmětu získal méně než 20 bodů

**nepřiját z kapacitních důvodů, PZ složil** – ostatní účastníci PZ

#### **N 6209 - SII NMGr. – kombinované navazující studium**

**přiját bez přijímacích zkoušek** - ukončení bakalářského studijního programu SII na FES Univerzity v akad. roce 2008/2009 nebo 2009/2010 nebo úspěšné absolvování odpovídajícího bakalářského nebo magisterského studijního programu akreditovaného v ČR.

**přiját na základě PZ** – minimálně součet ek. předmětů, matem. metod a informatiky

obor IVS - bez přijímacích zkoušek

obor RIM získání alespoň 127 bodů v každém předmětu přijímací zkoušky

**nepřiját pro neprospěch u PZ** – alespoň z jednoho předmětu získal méně než 20 bodů

**nepřiját z kapacitních důvodů, PZ složil** – ostatní účastníci PZ

#### **P 6202 - HPS PhD. –doktorské studium**

**přiját na základě PZ** – přijat na základě doporučení zkušební komise (každý předmět přijímací zkoušky je hodnocen klasifikačním stupněm)

**nepřiját** – zkušební komise nedoporučila přijetí

#### **P 6208 - EM PhD. –doktorské studium**

**přiját na základě PZ** – přijat na základě doporučení zkušební komise (každý předmět přijímací zkoušky je hodnocen klasifikačním stupněm)

**nepřiját** – zkušební komise nedoporučila přijetí

#### **P 6209 - SII PhD. - doktorské studium**

**přiját na základě PZ** – přijat na základě doporučení zkušební komise (každý předmět přijímací zkoušky je hodnocen klasifikačním stupněm)

**nepřiját** – zkušební komise nedoporučila přijetí

c) základní statistické charakteristiky – viz. část 4.



## 2. Informace o konání přijímacího řízení

### a) termíny přijímacího řízení do studijních programů:

B6202, B6208, B6209 – 5. 12. 2009; 6. 2. 2010; 6. 3. 2010; 1. 4. 2010; 1. 5. 2010

N6202, N6208, N6209 – 15. 6. 2010; resp. 30. 8. 2010 pro dodatečné přijímací řízení

P6202 30. 6. 2010

P6208 30. 6. 2010

P6209 2. 7. 2010 resp. 4. 10. 2010 pro dodatečné přijímací řízení

### b) termín vydání rozhodnutí o přijetí ke studiu

B 6202, B 6208, B 6209 do 8. 6. 2010 resp. 31. 8. 2010 pro dodatečné přijímací řízení

N 6202, N 6209 do 1. 7. 2010 resp. 27. 9. 2010 pro dodatečné přijímací řízení

P 6202, P6208, do 13. 7. 2010

P 6209 do 16. 7. 2010 resp. 5. 10. 2010 pro dodatečné přijímací řízení

### c) termín vydání rozhodnutí o případné žádosti o přezkoumání rozhodnutí

B 6202, B 6208, B 6209 do 31. 8. 2010; resp. do 21. 9. 2010 pro dodat. přijímací řízení

N 6202, N 6209 do 31. 8. 2010; resp. do 20. 10. 2010 pro dodat. přijímací řízení

P 6208 do 9. 9. 2010;

### d) termín, kdy měl uchazeč možnost nahlédnout do svých materiálů

Konkrétní termín nebyl určen. Nahlédnutí bylo možné kdykoliv po dohodě na studijním oddělení FES.

### e) termín ukončení přijímacího řízení

B 6202, B 6208, B 6209, N 6202, N 6208, N 6209, P 6202, P 6209 20. 10. 2010

### 3. Informace o výsledcích přijímacího řízení

Studijní program	Počet přihlášených			Počet účastníků zkoušek			Přijato bez PZ			Přijato na základě PZ			Přijato	Počet odvolání			Přijato po odvolání			Přijato CELKEM
	Prezenční forma	Kombinovaná forma	Celkem	Prezenční forma	Kombinovaná forma	Celkem	Prezenční forma	Kombinovaná forma	Celkem	Prezenční forma	Kombinovaná forma	Celkem		Prezenční forma	Kombinovaná forma	Celkem	Prezenční forma	Kombinovaná forma	Celkem	
<b>B6202</b>	471	262	733	462	231	693	0	0	0	175	171	346	<b>346</b>	56	11	67	30	6	36	<b>382</b>
<b>B6208</b>	1358	360	1718	1300	309	1609	0	0	0	464	178	642	<b>642</b>	193	15	208	118	11	129	<b>771</b>
<b>B6209</b>	610	267	877	409	162	571	196	91	287	168	49	217	<b>504</b>	23	50	73	0	0	0	<b>504</b>
<b>N6202</b>	265	119	384	179	72	251	33	11	44	144	45	189	<b>233</b>	5	4	9	1	0	1	<b>234</b>
<b>N6208</b>	244	202	446	140	115	255	37	15	52	93	75	168	<b>220</b>	8	6	14	1	1	2	<b>222</b>
<b>N6209</b>	100	56	156	28	4	32	57	44	101	21	1	22	<b>123</b>	0	0	0	0	0	0	<b>123</b>
<b>P6202</b>	4	1	5	4	1	5	0	0	0	2	1	3	<b>3</b>	0	0	0	0	0	0	<b>3</b>
<b>P6208</b>	7	6	13	7	5	12	0	0	0	5	3	8	<b>8</b>	0	1	1	0	0	0	<b>8</b>
<b>P6209</b>	2	1	3	2	1	3	0	0	0	1	1	2	<b>2</b>	0	0	0	0	0	0	<b>2</b>
<b>Celkem</b>	<b>3061</b>	<b>1274</b>	<b>4335</b>	<b>2531</b>	<b>900</b>	<b>3431</b>	<b>323</b>	<b>161</b>	<b>484</b>	<b>1073</b>	<b>524</b>	<b>1597</b>	<b>2081</b>	<b>285</b>	<b>87</b>	<b>372</b>	<b>150</b>	<b>18</b>	<b>168</b>	<b>2249</b>

#### 4. Základní statistické charakteristiky testů

##### B 6202 , B 6208 , B 6209 - test OSP - SCIO

Počet účastníků zkoušky: 2873

##### **N 6202, N6208, N6209 matematické metody v ekonomii**

Počet účastníků zkoušky: 538  
Počet variant zadání: 6  
Doba na vypracování: 60 minut  
Počet příkladů: 12  
Maximální možný počet bodů: 100

Další údaje jsou v následující tabulce:

Kód testu (varianta)	Počet účastníků	Průměrný bodový zisk	Maximum	Minimum	Směrodatná odchylka	Rozptyl
4020EMMA15	52	35,42	74,50	-8,75	21,67	469,50
4020EMMA26	51	26,05	64,25	-15,25	18,93	358,32
4020EMMB16	52	37,95	77,50	-16,25	19,52	380,98
4020EMMB27	55	29,70	77,25	-4,50	19,63	385,50
4020EMMC17	52	45,50	90,00	-3,75	22,56	509,06
4020EMMC28	53	40,76	91,16	-8,08	23,36	545,55
<b>CELKEM</b>	<b>315</b>	<b>35,88</b>	<b>91,16</b>	<b>-16,25</b>	<b>22</b>	<b>483,85</b>

\* Rozdíl v celkovém počtu účastníků zkoušky, oproti souhrnné tabulce v bodě 3, může být způsoben v důsledku podání více přihlášek jednoho uchazeče na více studijních oborů v rámci jednoho studijního programu – kdy uchazeč vykonává pouze jedny přijímací zkoušky.

##### **N 6202, N 6208, N 6209 (PI) předměty ekonomické**

Počet účastníků zkoušky: 530  
Počet variant zadání: 6  
Doba na vypracování: 60 minut  
Počet otázek: 40  
Maximální možný počet bodů: 100  
Další údaje jsou v následující tabulce:

Kód testu (varianta)	Počet účastníků	Průměrný bodový zisk	Maximum	Minimum	Směrodatná odchylka	Rozptyl
4020EESA13	51	39,62	75,00	5,00	16,97	288,13
4020EESB14	52	39,58	78,75	-1,25	16,01	256,44
4020EESC15	51	47,44	78,13	17,50	13,35	178,24
4020EESB14	52	39,58	78,75	-1,25	16,01	256,44
4020EESC15	51	47,44	78,13	17,50	13,35	178,24
4020EESD16	52	45,72	78,75	12,50	14,92	222,69
4020EESE17	53	43,15	74,38	0,63	13,95	194,59
4020EESF18	53	41,46	66,88	11,88	12,34	152,39
<b>CELKEM</b>	<b>415</b>	<b>42,98</b>	<b>78,75</b>	<b>-1,25</b>	<b>15,04</b>	<b>226,11</b>

\* Rozdíl v celkovém počtu účastníků zkoušky, oproti souhrnné tabulce v bodě 3, může být způsoben v důsledku podání více přihlášek jednoho uchazeče na více studijních oborů v rámci jednoho studijního programu – kdy uchazeč vykonává pouze jedny přijímací zkoušky.

## **N 6209 informatika**

Počet účastníků zkoušky:	8
Počet variant zadání:	2
Doba na vypracování:	60 minut
Počet otázek:	40
Maximální možný počet bodů:	100

Další údaje jsou v následující tabulce:

Kód testu (varianta)	Počet účastníků	Průměrný bodový zisk	Maximum	Minimum	Směrodatná odchylka	Rozptyl
4020EIOA1E	2	68,43	8,13	53,75		
4020EIOB1F	1	37,5	37,5	37,5		
<b>CELKEM</b>						

\* Rozdíl v celkovém počtu účastníků zkoušky, oproti souhrnné tabulce v bodě 3, může být způsoben v důsledku podání více přihlášek jednoho uchazeče na více studijních oborů v rámci jednoho studijního programu – kdy uchazeč vykonává pouze jedny přijímací zkoušky.

V Pardubicích, 29. října 2010

doc. Ing. Pavel Petr, Ph.D.  
proděkan pro studijní záležitosti



Výroční zpráva o činnosti Fakulty ekonomicko-správní Univerzity Pardubice byla schválena Akademickým senátem Fakulty ekonomicko-správní dne 22.3.2011.

Vydala Univerzita Pardubice, Fakulta ekonomicko-správní

Adresa: Univerzita Pardubice, Fakulta ekonomicko-správní, Studentská 95, 532 10 Pardubice

tel: 466 036 512, e-mail: [tajemnik.fes@upce.cz](mailto:tajemnik.fes@upce.cz)

<http://www.upce.cz/fes/>

Tisk: Tiskařské středisko Univerzity Pardubice, 2011  
náklad 50 ks, 1. vydání, 70 stran