

2009

Výroční zpráva o činnosti
Fakulty ekonomicko-správní
Univerzity Pardubice



OBSAH

1	Úvod	5
2	Organizační struktura fakulty v roce 2009	7
2.1	Prostorové kapacity a dislokace.....	8
2.2	Přehled vnitřních norem fakulty vydaných v roce 2009	9
2.3	Změny zaregistrované ve vnitřních předpisech fakulty	10
3	Složení orgánů fakulty	11
3.1	Vedení Fakulty ekonomicko-správní	11
3.2	Vědecká rada	11
3.3	Akademický senát.....	12
3.4	Ústavy a samostatná oddělení	13
3.4.1	Ústavy.....	13
3.4.2	Samostatná oddělení	13
4	Informační a komunikační technologie	15
4.1	Informační infrastruktura	15
4.2	Informační systémy	17
5	Studijní a pedagogická činnost	20
5.1	Studijní programy (obory) prezenčního a kombinovaného studia	20
5.2	Počty studentů akreditovaných a uskutečňovaných studijních programů	21
5.3	Nově přijatí studenti	22
5.3.1	<i>Dny otevřených dveří</i>	22
5.3.2	<i>Přípravné kurzy</i>	23
5.3.3	<i>Přijímací řízení</i>	23
5.4	Počty absolventů akreditovaných a uskutečňovaných studijních programů	24
5.5	Počty neúspěšných studentů	25
5.6	Inovace uskutečňovaných studijních programů	25
5.7	Využívání kreditového systému.....	25
5.8	Přehled vydaných skript a opor distančního vzdělávání	26
5.9	Péče o studenty	27
5.9.1	<i>Stipendia</i>	27
5.9.2	<i>Informační a poradenské služby v roce 2009</i>	27
5.9.3	<i>Akademická psychologická poradna</i>	28
5.10	Rozvojové programy MŠMT, projekty FRVŠ a ostatní projekty	29
5.10.1	<i>Rozvojové programy MŠMT</i>	29
5.10.2	<i>Projekty FRVŠ</i>	29
5.10.3	<i>Ostatní projekty</i>	29
5.10.4	<i>Jmenný seznam řešených projektů</i>	30
6	Mezinárodní spolupráce ve vzdělávání	31
6.1	Zapojení do programu LLP ERASMUS v roce 2009	31
6.2	Mobility studentů a akademických pracovníků včetně finančních nákladů v roce 2009	33
7	Výzkum a vývoj	35
7.1	Zapojení do tvůrčí a vědecko-výzkumné činnosti	35
7.1.1	<i>Přehled grantů a dalších finančních podpor od tuzemských subjektů v roce 2009</i>	35
7.1.2	<i>Jmenný seznam řešených projektů</i>	35
7.2	Vývoj počtu všech grantů, výzkumných studií v letech 2004 – 2009	36
7.3	Mezinárodní spolupráce ve výzkumu	36

7.3.1	<i>Bilaterální dohody s partnerskými pracovišti</i>	37
7.4	Publikační činnost.....	38
7.5	Nejvýznamnější vědecké akce, konference a další aktivity v roce 2009	38
8	Akademičtí pracovníci	41
8.1	Průměrný přepočtený stav zaměstnanců za rok 2009 podle jednotlivých organizačních složek fakulty	41
8.2	Vývoj průměrných přepočtených počtů zaměstnanců v období 1993 – 2009	41
8.3	Kvalifikační struktura akademických pracovníků k 31. 12. 2009 v přepočteném počtu	42
8.4	Kvalifikační struktura akademických pracovníků k 31. 12. 2009 ve fyzickém počtu	42
8.5	Vývoj kvalifikační struktury akademických pracovníků v období 2005 – 2009	42
8.6	Věková struktura akademických pracovníků k 31. 12. 2009	43
8.7	Vývoj věkové struktury akademických pracovníků v období 2005 – 2009	43
8.8	Kvalifikační růst akademických pracovníků v roce 2009.....	44
8.9	Průměrná hrubá mzda pracovníků fakulty v období 2000 – 2009	49
8.10	Průměrná hrubá mzda akademických pracovníků FES podle kategorií v roce 2009	49
9	Hodnocení činnosti	51
9.1	Vnitřní hodnocení	51
9.1.1	<i>Hodnocení výkonnosti a kvalifikačního růstu</i>	51
9.1.2	<i>Hodnocení vědecko-výzkumné činnosti</i>	51
9.2	Vnější hodnocení	52
9.2.1	<i>Hodnocení Fakulty ekonomicko-správní dle metodiky Rady pro vědu a výzkum</i>	52
10	Další aktivity	55
10.1	Ediční činnost	55
10.2	Účast fakulty v dalších organizacích	58
10.3	Oblast celoživotního vzdělávání	59
11	Závěr - Další rozvoj Fakulty ekonomicko-správní	60
	PŘÍLOHA VÝROČNÍ ZPRÁVY FES UNIVERZITY PARDUBICE 2009	63

1 ÚVOD

Předkládaná výroční zpráva Fakulty ekonomicko-správní Univerzity Pardubice zachycuje činnost fakulty v oblasti vzdělávání, vědecko-výzkumné činnosti, v mezinárodní spolupráci a prezentuje rovněž vnitřní vývoj fakulty v roce 2009. Rozvoj Fakulty ekonomicko-správní, tak jako v předchozích letech, vycházel i v roce 2009 z Dlouhodobého záměru vzdělávací, vědecké, výzkumné, vývojové, umělecké a další tvůrčí činnosti Fakulty ekonomicko-správní Univerzity Pardubice do roku 2010.

Fakulta ekonomicko-správní se svým počtem studentů stále zůstává největší fakultou Univerzity Pardubice i přesto, že se ve vysokém školství již začíná projevovat nepříznivý demografický trend a rostoucí konkurence soukromých i veřejných škol. Cílem fakulty je dosažený kvantitativní rozvoj z minulých let udržet a orientovat i nadále činnost fakulty na zvyšování kvalitativní stránky jak ve vzdělávací, tak vědecko-výzkumné oblasti.

Trvalý zájem o studium na fakultě je ovlivněn pestrou nabídkou studijních programů a oborů, které lze na Fakultě ekonomicko-správní studovat. Fakulta nabízí v současné době tři bakalářské studijní programy a v jejich rámci devět studijních oborů, tři navazující magisterské studijní programy se šesti studijními obory a tři doktorské studijní programy (z toho dva i v anglickém jazyce).

V roce 2009 byla fakultě prodloužena doba platnosti akreditace bakalářského studijního programu *Ekonomika a management*, obor *Management podniku* (v prezenční a kombinované formě), navazujícího magisterského studijního programu *Systémové inženýrství a informatika*, obor *Pojistné inženýrství* (v prezenční formě studia), a magisterského studijního programu *Hospodářská politika a správa*, obor *Ekonomika veřejného sektoru* (v prezenční formě studia).

Jako v předešlých letech i v daném roce pokračoval vývoj smluvně založené spolupráce se zahraničními fakultami, byly naplňovány dohody o mobilitě studentů a akademických pracovníků v rámci programu *Lifelong Learning Programme Erasmus*. Na zahraniční partnerské fakulty bylo vysláno celkem 39 studentů a 48 akademických pracovníků, zatímco na fakultu bylo v roce 2009 přijato 60 zahraničních studentů a 10 zahraničních akademických pracovníků. Ze všech sedmi fakult univerzity zůstává počet zahraničních studentů programu LLP Erasmus na FES stále nejvyšší.

Ve vědecko-výzkumné činnosti pokračovala realizace již získaných domácích i zahraničních grantů a byly přijaty nové granty. V rámci domácích grantů se jednalo o pokračující granty GAČR – *Model řízení povzbuzivého růstu regionu*, *post-doktorský grant GAČR – Testování a hodnocení použitelnosti informačních systémů veřejné správy*. Byly přijaty dva nové granty GAČR – *Použitelnost softwaru pro podporu rozhodování při řešení prostorově orientovaných problémů* a *grant Modelování, simulace a řízení pojistných rizik* a tři *post-doktorské granty GAČR – Využití geoinformačních technologií pro detekci míst ve městě s vysokou rizikovostí pro tělesně postižené*, *Metodika identifikace klastrů a podnikatelských řetězců v regionech ČR*, *Modelování místních financí metodami výpočetní inteligence*. Dále pokračovalo řešení dvou grantů, jejichž poskytovatelem jsou ministerstva České republiky – *Ministerstvo vnitra ČR* a *Ministerstvo životního prostředí ČR*.

V rámci pedagogické činnosti a rozvojových aktivit pokračovala realizace grantu poskytovaného Ministerstvem zahraničních věcí ČR – *Studium v doktorském studijním programu pro irácké odborníky v oblasti průmyslu, obchodu a služeb*. Fakulta pokračuje v participaci grantu poskytovaného *Visegradským fondem – Strengthening the educational and scientific collaboration among Faculties of Economics within V4 and countries of South Eastern Europe*, jehož nositelem je *Technická univerzita v Košicích*. Fakulta zahájila realizaci projektu *Implementace moderních řídicích postupů s akcentem na řízení kvality a rozvoj procesního řízení financovaného z prostředků Evropské*

unie z Operačního programu Vzdělávání pro konkurenceschopnost. Byly získány dva granty z FRVŠ – Multimediální studijní materiály pro výuku technologií internetu a grant Implementace technologie GPS do výuky předmětu Geografické informační systémy II.

V rámci podpory celoživotního vzdělávání navázala fakulta na pilotní kurzy realizované v roce 2008 připravené v rámci řešení projektu Virtual University of Public Administration (VUPA) organizací dvou kurzů v roce 2009: kurz Řízení lidských zdrojů ve veřejné správě a kurz Projektový management pro místní správu. Kurzů se zúčastnilo celkem 20 studentů.

Z hlediska rozvoje kvalifikační a věkové struktury akademických pracovníků v roce 2009 úspěšně ukončilo doktorské studium sedm akademických pracovníků a dva akademičtí pracovníci doktorské studium zahájili. Celkem v současné době studuje doktorské studijní programy na Fakultě ekonomicko-správní či na jiných fakultách 22 akademických pracovníků. Habilitační řízení úspěšně dokončili dva akademičtí pracovníci, jeden úspěšně ukončil řízení ke jmenování profesorem. Zlepšování kvalifikační a věkové struktury je na fakultě věnována značná pozornost, a proto jsou zvláště mladší akademičtí pracovníci podporováni v jejich osobním kariérním růstu, a to jak při získávání titulů Ph.D., tak i v habilitačních, resp. jmenovacích řízeních.

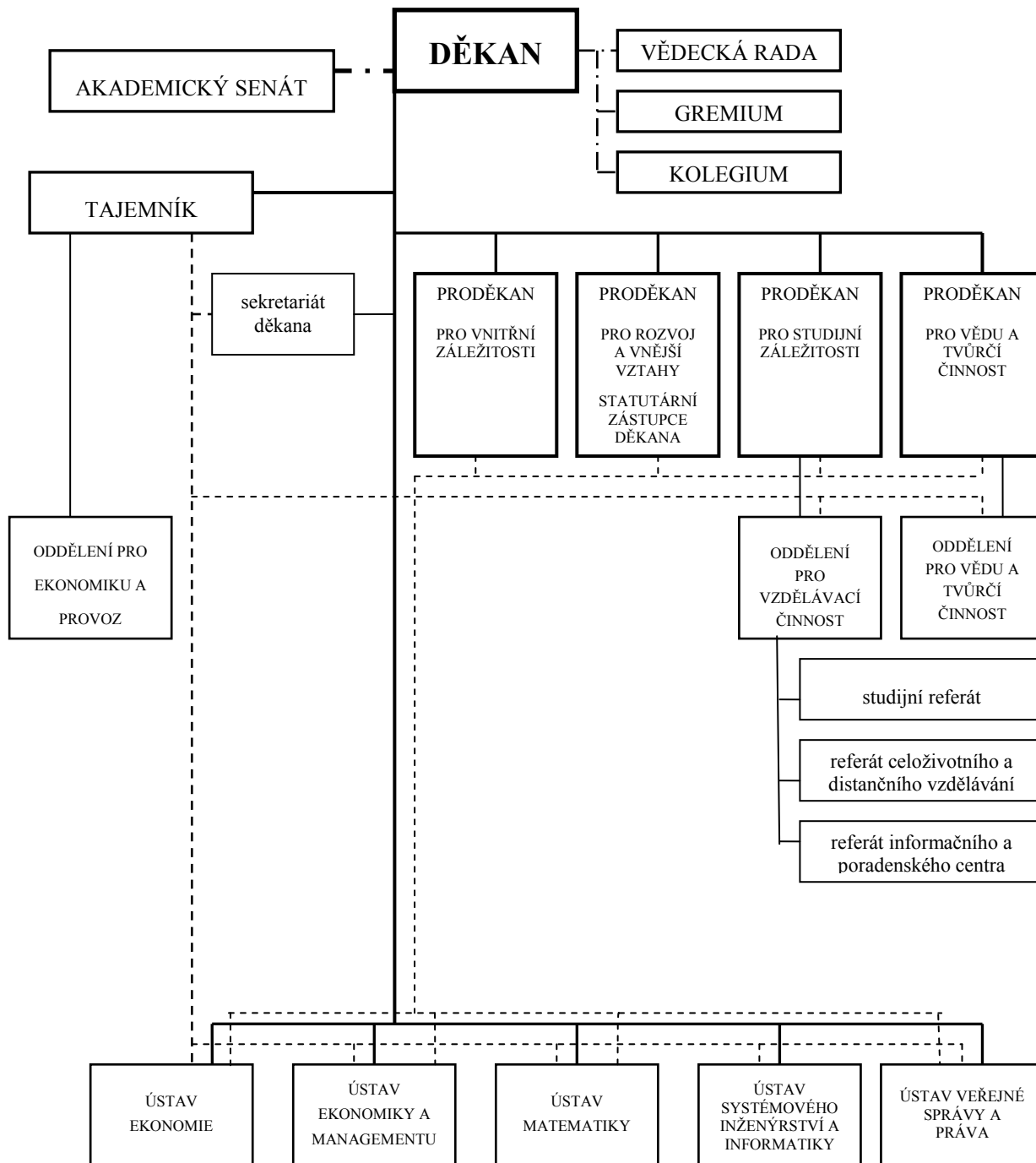
O zvyšování kvality vědeckých a pedagogických aktivit fakulty svědčí i publikační činnost akademických pracovníků fakulty. V roce 2009 bylo mimo jiné vydáno sedm publikací akademických pracovníků v externích nakladatelstvích. V rámci univerzitního nakladatelství byly vydány dvě monografie, jedna učebnice, dvě publikace v ediční řadě vědeckých spisů a devět publikací v ediční řadě sborníků. Pro podporu kombinované formy studia bylo vydáno 23 studijních opor, ať v tištěné či elektronické formě.

Fakulta pokračuje v tradici organizování odborných přednášek, seminářů a konferencí. Jmenujme například každoročně organizovanou konferenci Aktuální otázky sociální politiky 2009 – Teorie a praxe, která se věnuje oblastem sociální politiky a sociální péče. Fakulta ve spolupráci s UJEP v Ústí nad Labem v roce 2009 rovněž pořádala mezinárodní konferenci EMAN 2009: Environmental Accounting and Development Indicators zaměřenou na oblast environmentálního managementu a udržitelného rozvoje na mikro a makro úrovni. Uskutečnil se první ročník mezinárodní konference – ČR v podmínkách globální ekonomiky – zaměřené na analýzu dopadu změn globální ekonomiky na hospodářství ČR. Fakulta rovněž již potřetí pořádala Týden teorie a praxe, v rámci kterého studentům přednášejí akademičtí pracovníci jiných vysokých škol s ekonomickým zaměřením a odborníci z praxe, zapojila se do osvětově-informačního dne GIS DAY 2009, jehož cílem je popularizace technologie geografických informačních systémů a spoluorganizovala celostátní setkání učitelů matematiky na gymnáziích. I v roce 2009 se uskutečnilo setkání zástupců firem a potenciálních zaměstnavatelů se studenty – Kontakt 2009.

Fakulta pokračovala ve zlepšování svého materiálně-technického vybavení. Fakulta disponuje deseti laboratořemi výpočetní techniky a jednou multimediální učebnou. Většina učeben je vybavena moderní audiovizuální technikou a interaktivními dotykovými monitory s příslušným softwarem. Fakulta v souladu s rámcovým plánem obnovy výpočetní techniky tuto techniku pravidelně inovuje a modernizuje.

Přesto, že se fakulta dle metodiky Rady pro výzkum, vývoj a inovace v roce 2009 umístila na šestém místě z celkového počtu 21 ekonomických fakult z různých veřejných vysokých škol, je toto relativně příznivé hodnocení zavazující. Cílem fakulty je klást důraz zejména na kvalitativní rozvoj jak pedagogických, tak vědeckých a výzkumných činností, aby i nadále představovala plnohodnotnou součást Univerzity Pardubice.

2 ORGANIZAČNÍ STRUKTURA FAKULTY V ROCE 2009



2.1 Prostorové kapacity a dislokace

Fakulta ekonomicko-správní sídlí v Pardubicích - na Stavařově, Studentská 84, v této budově (označení EA) disponovala v roce 2009 prostorami v 5. a 8. nadzemním podlaží a částečně v 1., 2., 3., 4. a 9. nadzemním podlaží.

V 1. nadzemním podlaží budovy je umístěn referát studijní, referát celoživotního a distančního vzdělávání a referát informačního a poradenského centra.

V 2. nadzemním podlaží se nacházejí klasické učebny, ve 3. a 4. nadzemním podlaží počítačové laboratoře a multimediální učebna. Kromě učeben v 2., 3. a 4. nadzemním podlaží využívá fakulta i další učebny Univerzity Pardubice.

5. nadzemní podlaží je jednak sídlem děkanátu fakulty, je zde umístěn sekretariát děkana, oddělení pro vědecko-výzkumnou činnost, oddělení pro vzdělávací činnost a oddělení pro ekonomiku a provoz, jednak jsou na tomto patře pracovní akademických pracovníků ústavu systémového inženýrství a informatiky a je zde umístěno i pracoviště technika IT.

Další pracovní akademických pracovníků Ústavu veřejné správy a práva, Ústavu matematiky, Ústavu ekonomie a Ústavu ekonomiky a managementu jsou rozmístěny v 8. a 9. nadzemním podlaží. Kromě pracoven akademických pracovníků byly zřízeny pracovny pro doktorandy působící na fakultě, resp. na těchto ústavech.

Přehled učeben, jimiž disponuje fakulta

Označení učebny	Umístění	Typ	Kapacita
02026	Budova EA	klasická učebna	42
02025	Budova EA	klasická učebna	42
02024	Budova EA	klasická učebna	42
02023	Budova EA	klasická učebna	40
02022	Budova EA	klasická učebna	18
02032	Budova EA	klasická učebna	54
02031	Budova EA	klasická učebna	40
02030	Budova EA	klasická učebna	40
03024	Budova EA	multimediální učebna	20
03026	Budova EA	klasická učebna	40
03029	Budova EA	počítačová laboratoř	20
03032	Budova EA	počítačová laboratoř	20
03031	Budova EA	počítačová laboratoř	20
03023	Budova EA	počítačová laboratoř	20
04030	Budova EA	počítačová laboratoř	20
04031	Budova EA	počítačová laboratoř	20
04032	Budova EA	počítačová laboratoř	20
04033	Budova EA	počítačová laboratoř	20

04023	Budova EA	počítačová laboratoř	20
04024	Budova EA	počítačová laboratoř	20
11027	Budova EA	klasická učebna	24
R02038	Budova Rektorátu	klasická učebna	30
B1	Budova DFJP	klasická učebna	303
B2	Budova DFJP	klasická učebna	80
B5	Budova DFJP	klasická učebna	60
A4	Budova UA	klasická učebna	36
A5	Budova UA	klasická učebna	36
A1 (1 den v týdnu)	Budova UA	univerzitní aula	374
A2 (2,5 dne v týdnu)	Budova UA	klasická učebna	158
A 10 (1 den v týdnu)	Budova UA	klasická učebna	80
Kongresová hala (2 dny v týdnu)	Rektorát	klasická učebna	120

2.2 Přehled vnitřních norem fakulty vydaných v roce 2009

Mezi vnitřní normy fakulty se řadí směrnice, vyhlášky, příkazy a oznámení děkana. V roce 2009 byly vydány následující vnitřní normy:

Přehled vnitřních norem fakulty vydaných v roce 2009

Označení normy	Název normy
Směrnice	
1/2009	Pravidla pro přijímací řízení a podmínky pro přijetí ke studiu v doktorském studijním programu Ekonomika a management pro ak. r. 2009/2010
2/2009	Pravidla pro přijímací řízení a podmínky pro přijetí ke studiu pro akademický rok 2010/2011
3/2009	Habilitační řízení a řízení ke jmenování profesorem
4/2009	Povinnosti doktorandů FES
dod. č. 1 ke sm. č. 2/2008	Pravidla pro dodatečné přijímací řízení a podmínky pro přijetí ke studiu pro ak. r. 2009/2010
5/2009	Úhrada nákladů za habilitační řízení a řízení ke jmenování profesorem
Vyhlášky	
1/2009+ dod.č.1	Komise pro výběrové řízení
2/2009	Zápisy předmětů na letní semestr ak. r. 2008/2009 do systému STAG
3/2009+dod.č.1	Jmenování škodní komise
4/2009	Komise pro výběrové řízení
5/2009	Děkanské volno
6/2009+dod.č.1	Organizace akademického roku 2009/2010
7/2009+dod.č.1	Složení komisí státních závěrečných zkoušek

8/2009	Studijní prázdniny pro studenty doktorských studijních programů
9/2009	Zápisy a předzápisy studentů FES na akademický rok 2009/2010
10/2009	Komise pro výběrové řízení
11/2009	Složení komisí státních závěrečných zkoušek
12/2009	Děkanské volno
13/2009	Děkanské volno
14/2009	Jmenování dílčí prověřkové komise
Oznámení	
1/2009	Upřesňující informace k organizaci studia

2.3 Změny zaregistrované ve vnitřních předpisech fakulty

V roce 2009 nebyly zaregistrované žádné změny ve vnitřních předpisech fakulty Ekonomicko-správní Univerzity Pardubice.

3 SLOŽENÍ ORGÁNŮ FAKULTY

3.1 Vedení Fakulty ekonomicko-správní

doc. Ing. et Ing. Renáta Myšková, Ph.D.
děkanka

prof. Ing. Jan Čapek, CSc.
proděkan pro vědu a tvůrčí činnost

doc. Ing. Ilona Obršálová, CSc.
proděkanka pro vnější vztahy a rozvoj, statutární zástupce děkana

doc. Ing. Pavel Petr, Ph.D.
proděkan pro studium a pedagogickou činnost

doc. Ing. Romana Provazníková, Ph.D.
proděkanka pro vnitřní záležitosti

Ing. Petr Urbanec
tajemník

Kolegium děkana

doc. Ing. et Ing. Renáta Myšková, Ph.D. - děkanka

prof. Ing. Jan Čapek, CSc.
doc. Ing. Pavel Petr, Ph.D.
doc. Ing. Ilona Obršálová, CSc.
doc. Ing. Romana Provazníková, Ph.D.
doc. Ing. Marcela Kožená, Ph.D.
doc. Ing. Jolana Volejníková, Ph.D.
prof. PhDr. Karel Lacina, DrSc. – do 28. 2. 2009

Ing. Robert Baťa, Ph.D. – od 1. 3. 2009
doc. RNDr. Bohdan Linda, CSc.
doc. Ing. Jiří Křupka, CSc.
Ing. Petr Urbanec
Ing. Jan Černohorský, Ph.D. – do 10. 12. 2009
Ing. Jan Stejskal, Ph.D. – od 11. 12. 2009
Ing. Jana Baťková

3.2 Vědecká rada

Předseda: doc. Ing. et Ing. Renáta Myšková, Ph.D. – děkanka

Interní členové

prof. Ing. Milan Buček, DrSc.
prof. Ing. Jan Čapek, CSc.
prof. Ing. Jiří Dvořák, DrSc.
doc. Ing. Marcela Kožená, Ph.D.
doc. Ing. Jiří Křupka, CSc.
prof. PhDr. Karel Lacina, DrSc.
doc. RNDr. Bohdan Linda, CSc.
prof. Ing. Jiří Málek, DrSc.

doc. Ing. Ilona Obršálová, CSc.
prof. Ing. Vladimír Olej, CSc.
prof. RNDr. Viera Pacáková, Ph.D.
doc. Ing. Pavel Petr, Ph.D.
doc. Ing. Romana Provazníková, Ph.D.
doc. Ing. Radim Roudný, CSc.
prof. RNDr. Bohuslav Sekerka, CSc.
doc. Ing. Jolana Volejníková, Ph.D.

Externí členové

prof. Ing. Ladislav Blažek, CSc.

prof. RNDr. Jan Černý, DrSc.

prof. RNDr. Pavel Danihelka, CSc.

doc. Dr. Ing. Olga Hasprová

doc. Ing. Václav Janeček, CSc.

doc. Ing. Josef Janošec, CSc.

prof. Ing. Peter Mikulecký, CSc.

prof. Ing. Petr Němeček, DrSc.

prof. Ing. Jiří Polách, CSc.

doc. Ing. Iva Ritschelová, CSc.

Ing. Jiří Stříteský

prof. Ing. Jaromír Veber, CSc.

Vedoucí Katedry podnikového hospodářství ESF
MU v Brně

Fakulta managementu VŠE Praha v Jindřichově
Hradci

Vedoucí Útvaru Laboratoře výzkumu a
managementu rizik

Fakulta bezpečnostního inženýrství VŠB TU
v Ostravě

Děkanka Hospodářské fakulty TU v Liberci

Děkan Fakulty informatiky a managementu UHK

Ředitel Institutu ochrany obyvatelstva Lázně
Bohdaneč

Vedoucí Katedry informačních technologií FIM
UHK

Profesor, Fakulta podnikatelská VUT v Brně

Ředitel Ústavu podnikové ekonomiky, FME UTB
ve Zlíně

Rektorka UJEP v Ústí nad Labem

Senátor Parlamentu ČR

Děkan Fakulty podnikohospodářské VŠE v Praze

3.3 Akademický senát

Předsednictvo do 10. 11. 2009

Ing. Jan Černohorský, Ph.D. – předseda

Ing. Jan Stejskal, Ph.D.

Ing. Marcela Rybyšarová – doktorandka

Členové

Ing. Zdeněk Brodský, Ph.D.

Ing. Liběna Černohorská, Ph.D.

PhDr. Josef Duplinský, CSc.

doc. Ing. Pavel Duspiva, CSc.

Ing. Kateřina Jirásková, Ph.D. – do 31. 1. 2009

Ing. Robert Baťa, Ph.D. – od 24. 2. 2009

Ing. Jan Panuš, Ph.D.

Ing. Michaela Stříteská, Ph.D.

doc. Ing. Jolana Volejníková, Ph.D.

Bc. Vojtěch Načeradský – student NS

Ing. Ondřej Víšek – doktorand

Ing. Rudolf Vohnout – doktorand

Ing. Karel Michálek – doktorand

Předsednictvo od 11. 11. 2009

Ing. Jan Stejskal, Ph.D. – předseda

Ing. Jan Panuš, Ph.D.

Ing. Karel Michálek – doktorand

Členové

Ing. Robert Baťa, Ph.D.

Ing. Zdeněk Brodský, Ph.D.

Ing. Liběna Černohorská, Ph.D.

Ing. Jan Černohorský, Ph.D.

PhDr. Josef Duplinský, CSc.

doc. Ing. Pavel Duspiva, CSc.

Ing. Michaela Stříteská, Ph.D.

doc. Ing. Jolana Volejníková, Ph.D.

Ing. Marcela Rybyšarová - doktorandka

Ing. Ondřej Víšek – doktorand

Ing. Jan Fuka, Dis. – doktorand

Milan Feledík – student

3.4 Ústavy a samostatná oddělení

3.4.1 Ústavy

ÚSTAV EKONOMIE

vedoucí ústavu: *doc. Ing. Jolana Volejníková, Ph.D.*

ÚSTAV EKONOMIKY A MANAGEMENTU

vedoucí ústavu: *doc. Ing. Marcela Kožená, Ph.D.*

ÚSTAV MATEMATIKY (s celouniverzitní působností)

vedoucí ústavu: *doc. RNDr. Bohdan Linda, CSc.*

ÚSTAV SYSTÉMOVÉHO INŽENÝRSTVÍ A INFORMATIKY

vedoucí ústavu: *doc. Ing. Jiří Křupka, CSc.*

ÚSTAV VEŘEJNÉ SPRÁVY A PRÁVA

vedoucí ústavu: *prof. PhDr. Karel Lacina, DrSc. - do 28. 2. 2009*

Ing. Robert Baťa, Ph.D. - od 1. 3. 2009

3.4.2 Samostatná oddělení

ODDĚLENÍ PRO VĚDECKO-VÝZKUMNOU ČINNOST

Mgr. Nela Dosedělová – do 28. 2. 2009

Ing. Pavlína Čížková – od 15. 4. 2009

Ing. Radka Stárková

ODDĚLENÍ PRO VZDĚLÁVACÍ ČINNOST

vedoucí: *Ivana Veselá*

Bc. Iva Frauenbergová

Bc. Petra Voženílková

REFERÁT INFORMAČNÍHO A PORADENSKÉHO CENTRA

Ivana Veselá

REFERÁT STUDIJNÍ

Soňa Beranová

Iveta Kašíková

Radka Jakubičková

Milada Větrovská

REFERÁT CELOŽIVOTNÍHO A DISTANČNÍHO VZDĚLÁVÁNÍ

Bc. Jan Hejl

ODDĚLENÍ PRO EKONOMIKU A PROVOZ

Ing. Filip Gyenes

4 INFORMAČNÍ A KOMUNIKAČNÍ TECHNOLOGIE

Veškeré informační a komunikační systémy Fakulty jsou začleněny a využívány v rámci komplexního systému informačních a komunikačních technologií Univerzity Pardubice. Fakulta informační a komunikační technologie využívá jak pro pedagogickou a vědecko-výzkumnou činnost, tak při řízení fakulty a rozvoje vnějších vztahů. Informační a komunikační technologie jsou významné nejen pro studijní program Systémové inženýrství a informatika, ale svou nezastupitelnou úlohu hrají i při ostatních studijních programech fakulty. Neustálý rozvoj těchto technologií jsou proto jednou z fakultních priorit.

4.1 Informační infrastruktura

Informační infrastrukturu fakulty jako součást systému ICT Univerzity Pardubice tvoří tyto součásti:

- laboratoře výpočetní techniky včetně nezbytného technického zázemí,
- audiovizuální a prezentační technika,
- software,
- osobní počítače a další výpočetní a kancelářská technika používaná zaměstnanci fakulty a studenty prezenční formy doktorských studijních programů.

Výpočetní technika, jak v laboratořích výpočetní techniky, tak technika, kterou ke své činnosti využívají akademičtí pracovníci, studenti prezenční formy doktorských studijních programů a ostatní zaměstnanci fakulty, je prostřednictvím datové sítě Univerzity Pardubice napojena na vysokorychlostní akademickou počítačovou síť CESNET2. Studenti a zaměstnanci mají rovněž ve vybraných prostorách univerzity a fakulty využívat přístupových bodů WiFi infrastruktury EDUROAM.

Fakulta disponuje desíti laboratořemi výpočetní techniky s celkem 210 počítači a dalším nezbytným hardwarovým a softwarovým vybavením. Veškeré učebny jsou vybaveny moderní audiovizuální technikou a interaktivními dotykovými monitory s příslušným softwarem. Moderní audiovizuální technikou a počítači je rovněž vybavena většina dalších učeben, které fakulta využívá.

Snahou fakulty je informační infrastrukturu pravidelně inovovat a tak ji udržovat ve stavu, který odráží aktuální potřeby v oblasti výuky a vědy. V rámci rozpočtu fakulty je pravidelně sestavován plán rozvoje informační infrastruktury.

Tento rámcový finanční plán zahrnuje výdaje na doplnění a obnovu částí výpočetní techniky akademických pracovníků, výpočetní techniky v počítačových laboratořích, doplnění audiovizuální a prezentační techniky a další výpočetní a kancelářské techniky podporující veškeré činnosti fakulty.

Rámcový plán obnovy výpočetní techniky je vytvářen tak, aby měl každý zaměstnanec a student prezenční formy doktorského studia přístup k odpovídající a aktuální výpočetní technice. Snahou fakulty je (dle finančních možností) pravidelně obnovovat dílčí část výpočetní techniky fakulty (včetně laboratoří výpočetní techniky) tak, aby byly zajištěny co nejlepší podmínky pro výuku i práci všech zaměstnanců fakulty.

V roce 2009 tak fakulta vynaložila celkem 1 920 tis. Kč na rozšíření i obnovu výpočetních i dalších systémů v rámci rozvoje informačních a komunikačních technologiích. Podrobnosti jsou uvedeny v následující tabulce:

Označení akce	Technické prostředky	NIV (tis. Kč)	IV (tis. Kč)
Laboratoře výpočetní techniky včetně technického zázemí		862	0
Obnova laboratoří výpočetní techniky	Operativní leasing PC (128 ks, pořízeno v minulých letech)	834	0
Audiovizuální technika	Tabule (1)	28	0
Ostatní výpočetní a kancelářská technika a software		1 058	0
Výpočetní a kancelářská technika	Operativní leasing PC (47 ks, pořízeno v minulých letech)	470	0
	Osobní počítač (5) Notebook (14) Monitor (6) Server (1) Flash disk (2) HDD (3) Záložní zdroj UPS (1)	375	0
Komunikační technika	Doplnění telefonních přístrojů a další komunikační techniky (7)	45	0
Didaktická technika	Přístroje GPS (7)	65	0
Audiovizuální technika	Fotoaparát a příslušenství (1) Videokamera (1)	33	0
Software		70	0
Celkem		1 920	0

Výše uvedené akce byly realizovány zejména za přispění dotačních prostředků MŠMT včetně projektů FRVŠ, prostředků z operačního programu ESF ČR, prostředků grantů GAČR, dotačních prostředků ostatních ministerstev a dalších.

4.2 Informační systémy

Pro svou činnost využívá Fakulta ekonomicko-správní zejména informační systémy provozované Informačním centrem Univerzity Pardubice. Jedná se zejména o tyto klíčové systémy:

Systém	Popis
iFIS	Systém iFIS obsahuje několik modulů. Klíčový jsou zejména tyto systémy: <ul style="list-style-type: none">- ekonomické řízení univerzity,- systém spisové služby,- systém řízení veřejných zakázek,- registr smluv.
STAG	Systém řízení studijní agendy
eDoceo	Systém pro elektronické vzdělávání
Microsoft Exchange	Komunikační systém
SafeQ	Systém řízení tiskových služeb včetně sledování nákladů na tiskové služby
VERSO	Informační systém s moduly: <ul style="list-style-type: none">- Manažerský informační systém,- OBD (agenda publikační činnosti),- Objednávky,- Evidence grantové a projektové činnosti,- Dovolené,- Cestovní příkazy,- Řízení rezervací místností,- SafeQ – vyhodnocení čerpání tiskových služeb,- Systém řízení poskytování stravenek,- Profil zaměstnance,- Náhled do registru smluv.
Aladin	Systém pro správu webových stránek

V rámci programu Microsoft Campus Agreement má fakulta možnost plně využívat jakékoli verze kancelářského systému Microsoft Office pro všechny zaměstnance i studenty fakulty. V dalším programu MSDN Academic Alliance má Ústav systémového inženýrství a informatiky možnost využívat pro účely výuky veškeré nástroje související s výukou stěžejních vývojových produktů Microsoft.

Pro zpracování agendy přijímacího řízení je kromě informačního systému STAG každoročně úspěšně používáno softwarové řešení pro automatické vyhodnocování testů přijímacího řízení. Součástí tohoto řešení je systém FormReader pro vytěžování dat z tištěných formulářů.

Pro zabezpečení učeben, počítačových laboratoří i jednotlivých pracoven fakulty je používán zabezpečovací a přístupový systém. Přístup do učeben, počítačových laboratoří a dalších prostor je umožněn prostřednictvím jednotných bezkontaktních karet, které rovněž plní funkci průkazu zaměstnance či studenta.

V rámci výuky Fakulta ekonomicko-správní používá tyto informační systémy a software:

Systém	Popis
MatLab	Systémy pro technické výpočty, modelování, simulace, měření a testování. Disponují nástroji pro finanční analýzy, modelování, simulace a optimalizace. Využívají se zejména v předmětech Teorie systémů, Umělá inteligence a Simulace systémů.
MathCad	
Maple	Maple je systém počítačové algebry pro výuku a využití matematiky v přírodovědných, technických a ekonomických oborech. Umožňuje symbolické a numerické matematické výpočty, jejich počítačovou vizualizaci, dokumentaci a publikaci.
Unistat	Balík statistických nástrojů, nadstavba MS Excel.
Mathematica	Systém pro realizaci matematiky na počítači, zejména pro numerické i algebraické výpočty. Zahrnuje množství funkcí a algoritmů z oblasti algebry, kombinatoriky, maticového a tenzorového počtu, statistiky a regresní analýzy atd.
SPSS Clementine	Kompletní nástroje pro data mining umožňující řešení statistických a analytických problémů z oblasti obchodu, státní správy, výzkumu a vědy. Umožňují vytváření modelů, statistických předpovědí.
SPSS Base	
SPSS Trends	
Miner Enterprise	
Expert Choice	Expert Choice je softwarový nástroj, který podporuje rozhodování při výběru z alternativ, které jsou charakteristické hierarchickým rozložením kritérií pro výběr.
RISKAN	Nástroj pro zpracování rizikových analýz.
Umberto	Databázově orientovaný modelovací systém založený na Petriho sítích určený k modelování látkových, energetických, finančních a dalších uživatelsky definovaných toků. Je používán při výuce Ekonomiky životního prostředí a Environmentální ekonomiky a managementu a rovněž pro podporu vědeckých aktivit.
ArcView	Profesionální, desktopová a internetová GIS řešení, patřící mezi celosvětově rozšířené nástroje. Využívají se ve výuce předmětů Geografické informační systémy I a II, Prostorová analýza území, Interaktivní prezentace dat a Služby mapových serverů.
Arc Info	
Map Guide	
IDRISI Andes	
GeoMedia Professional	
MSDN Academic Alliance	Sada všech potřebných produktů společnosti Microsoft pro vývojáře. Využívá se při výuce široké škály předmětů, především věnovaných problematice operačních systémů, programování, řízení projektů, databázovým technologiím a počítačovým sítím.

Systém	Popis
Adobe InDesign	Grafické a multimediální systémy, které jsou využívány zejména pro předměty Základy DTP, Prezentace informací a Tvorba www stránek. Systémy jsou rovněž používány pro samostatnou práci studentů při tvorbě bakalářských a diplomových prací.
CorelDraw	
Adobe PhotoShop	
Paint Shop Pro	
Dreamweaver	
ARIS Business Designer	Silné modelovací nástroje vhodné pro předměty zaměřené na softwarové inženýrství. Využívají se především v předmětech věnovaných projektování a návrhu informačních systémů.
Software Case 4/0	
Altova Mission Kit	Software pro modelování UML, práci s XML technologiemi včetně návrhu a tvorby webových služeb. Tento software kromě jiného podporuje XML, XSD, XSLT, XQuery, semantický web, transformaci XML dokumentů a podobně.
LCS Helios	Informační systémy využívané v praxi. Ekonomický IS LCS Helios a specializovaný IS MUNIS určený pro městské a obecní úřady. Využívají se při výuce předmětů zaměřených na problematiku informačních systémů pro zvýšení názornosti výuky (např. Úvod do informačních systémů) a LCS Helios částečně také při výuce předmětů zaměřených na databázové technologie.
IS MUNIS	
Symantec Ghost	Software pro podporu správy počítačových učeben.
FormReader	Software se využívá jako součást systému pro zpracování přijímacího řízení.

5 STUDIJNÍ A PEDAGOGICKÁ ČINNOST

5.1 Studijní programy (obory) prezenčního a kombinovaného studia

Kód stud. progr.	Typ studijního programu	Název studijního programu	Název studijního oboru	Forma studia	Standardní doba studia v ak. letech
B6209	bakalářský	Systémové inženýrství a informatika	Informatika ve veřejné správě	prezenční kombinovaná	3
B6209	bakalářský	Systémové inženýrství a informatika	Regionální a informační management	prezenční, kombinovaná	3
B6209	bakalářský	Systémové inženýrství a informatika	Regionální a informační management	prezenční AJ	3
B6209	bakalářský	Systémové inženýrství a informatika	Informační a bezpečnostní systémy	prezenční, kombinovaná	3
N6209	navazující magisterský	Systémové inženýrství a informatika	Informatika ve veřejné správě	prezenční, kombinovaná	2
N6209	navazující magisterský	Systémové inženýrství a informatika	Regionální a informační management	prezenční, kombinovaná	2
N6209	navazující magisterský	Systémové inženýrství a informatika	Regionální a informační management	prezenční AJ	2
N6209	navazující magisterský	Systémové inženýrství a informatika	Pojistné inženýrství	prezenční	2
P6209	doktorský	Systémové inženýrství a informatika	Informatika ve veřejné správě	prezenční, kombinovaná	3
P6209	doktorský	System Engineering and Informatics	Informatics within Public Administration	prezenční, kombinovaná AJ	3
B6202	bakalářský	Hospodářská politika a správa	Veřejná ekonomika a správa	prezenční, kombinovaná	3
B6202	bakalářský	Hospodářská politika a správa	Ekonomika a celní správa	kombinovaná	3

B6202	bakalářský	Hospodářská politika a správa	Ekonomika pro kriminalisty	kombinovaná	3
N6202	navazující magisterský	Hospodářská politika a správa	Ekonomika veřejného sektoru	prezenční, kombinovaná	2
N6202	navazující magisterský	Hospodářská politika a správa	Regionální rozvoj	prezenční	2
P6202	doktorský	Hospodářská politika a správa	Regionální a veřejná ekonomie	prezenční, kombinovaná	3
P6202	doktorský	Economic Policy and Administration	Regional and Public Economics	prezenční, kombinovaná AJ	3
B6208	bakalářský	Ekonomika a management	Management podniku	prezenční, kombinovaná	3
B6208	bakalářský	Ekonomika a management	Ekonomika a provoz podniku	prezenční, kombinovaná	3
B6208	bakalářský	Ekonomika a management	Management ochrany podniku a společnosti	prezenční, kombinovaná	3
B6208	navazující magisterský	Ekonomika a management	Ekonomika a management podniku	prezenční, kombinovaná	2
B6208	doktorský	Ekonomika a management	Management	prezenční, kombinovaná	3

5.2 Počty studentů akreditovaných a uskutečňovaných studijních programů

Počty studentů podle studijních programů

Studijní program	k 31. 10. příslušného roku									
	2000	2001	2002	2003	2004	2005	2006	2007	2008	2009
B6209 bakalářský Systémové inženýrství a informatika	x	27	75	228	442	629	698	503	365	596
M6209 magisterský Systémové inženýrství a informatika	x	56	146	202	138	99	69	28	4	0

N6209 navazující magisterský Systémové inženýrství a informatika	x	x	x	x	28	31	88	134	142	169
P6209 doktorský Systémové inženýrství a informatika	6	10	13	19	23	21	17	17	9	9
B6202 bakalářský Hospodářská politika a správa	858	944	993	1 037	1 036	951	885	721	601	525
N6202 navazující magisterský Hospodářská politika a správa	317	328	283	375	369	330	324	295	270	276
P6202 doktorský Hospodářská politika a správa	x	x	x	x	8	18	17	23	29	22
B6208 bakalářský Ekonomika a management	x	x	x	x	x	178	400	747	875	952
N6208 navazující Ekonomika a management	x	x	x	x	x	x	x	92	191	232
P6208 doktorský Ekonomika a management	x	x	x	x	x	x	x	x	x	11
Celkem	1 181	1 365	1 510	1 861	2 044	2 257	2 498	2 560	2 486	2 792

Počty studentů podle formy studia

Forma studia	k 31. 10. příslušného roku									
	2000	2001	2002	2003	2004	2005	2006	2007	2008	2009
<i>Prezenční</i>	837	990	1 087	1 289	1 440	1 552	1 673	1 595	1 543	1 734
<i>Kombinovaná</i>	344	375	423	572	604	705	825	965	943	1 058
Celkem	1 181	1 365	1 510	1 861	2 044	2 257	2 498	2 560	2 486	2 792

5.3 Nově přijatí studenti

5.3.1 Dny otevřených dveří

V pátek 16. 1. 2009 proběhl v Aule Arnošta z Pardubic den otevřených dveří FES. Pro velký počet zájemců v minulých letech, byl proto i v roce 2009 organizován ve dvou blocích.

Dopolední prezentace se zúčastnilo okolo 400 potenciálních zájemců z řad studentů i absolventů středních škol a jejich rodičů. Účast na odpolední prezentaci byla nižší, přibližně v počtu 260 zájemců. Příchozí obdrželi informační materiály o studiu na FES, nabídku přípravných kurzů z matematiky, informace o Univerzitě Pardubice a časopis Lodivod.

Návštěvníci Dnu otevřených dveří byli podrobně informováni o možnostech studia v bakalářských a navazujících magisterských studijních programech nabízených na FES. Jednotlivé studijní obory

představili doc. Ing. Pavel Petr, Ph.D. a doc. Ing. Jiří Křupka, Ph.D. z Ústavu systémového inženýrství a informatiky a doc. Ing. Pavel Duspiva, CSc. z Ústavu ekonomiky a managementu. Uchazeči o studium byli rovněž seznámeni se systémem organizace a podmínkami přijímacích zkoušek, získali informace o fakultou nabízených přípravných kurzech z matematiky, informace o možnostech ubytování na studentských kolejích a o možnostech sportovního vyžití, které poskytuje univerzitní sportovní klub. Po skončení dopolední i odpolední prezentace byla zájemcům nabídnuta možnost prohlédnout si Univerzitní knihovnu.

Informační a poradenské centrum (dále jen IPC) FES, které den otevřených dveří připravuje, provedlo mezi budoucími uchazeči o studium na FES malé dotazníkové šetření, které si kladlo za cíl zjistit z jakého typu škol se uchazeči o studium na FES hlásí, který typ mediálních prostředků nejvíce využívají a co ovlivňuje jejich zájem o studium na fakultě.

Z dotazníku vyplynulo, že o Dnu otevřených dveří se nejvíce zájemců dozvědělo z webových stránek Univerzity. Dotázaní ocenili informace o studiu získané prostřednictvím webových stránek UPa a FES. Hlavním důvodem zájmu je pestrá nabídka studijních programů a oborů a rovněž i místo bydliště.

Převaha návštěvníku pocházela z Pardubického a Královehradeckého kraje. Potěšující je, že Dnu otevřených dveří se zúčastnili i návštěvníci ze vzdálenějších měst. Pokud jde o původ střední školy, většina z dotázaných účastníků studovala Obchodní akademie a Gymnázia. Přibývá i zájemců o studium ze zahraničí, kteří absolvují nejprve přípravný jazykový kurz českého jazyka na ÚJOP UK v Poděbradech.

5.3.2 Přípravné kurzy

Ústav matematiky FES Univerzity Pardubice uspořádal v roce 2009 pět různých typů přípravných kurzů k přijímacímu řízení. Jejich forma odpovídala rozdílným možnostem a požadavkům uchazečů.

Typ kurzu	Termín	Počet hodin (odučených)	Počet zájemců
Víkendový kurz	18.4., 25.4., 16.5., 23.5.	24	83
Kombinovaný korespondenční kurz	21.3., 25.4.	12	15
Dlouhodobý přípravný kurz	31.1.; 7.2., 14.2., 21.2., 28.2; 7.3, 14.3., 28.3., 4.4.	40	47
Intenzivní kurz	30.5.; 31.5.	14	21
Přípravný kurz do magisterského studia	13.6., 14.6.	12	54
Celkem		102	220

5.3.3 Přijímací řízení

Přijímací zkoušky do prvního ročníku prezenční i kombinované formy bakalářského studijního programu Hospodářská politika a správa, Ekonomika a management a do studijního programu Systémové inženýrství a informatika, proběhly dne 8. 6. 2009 v souladu se zákonem č. 111/1998 Sb., o vysokých školách v platném znění a se Směrnicí děkana FES č. 2/2008. Dále bylo realizováno dodatečné přijímací řízení do bakalářského studijního programu Systémové inženýrství a informatika,

kdy na základě Dodatku č. 1 ke Směrnici č. 2/2008, byli uchazeči přijati bez přijímacího řízení. Výsledky přijímacích zkoušek byly pro každého studenta po zadání jeho identifikačního čísla a jména zpřístupněny na webových stránkách fakulty a dále byli studenti o výsledku přijímacího řízení písemně vyrozuměni.

Přijímací zkoušky do prvního ročníku prezenční i kombinované formy navazujícího magisterského studijního programu Hospodářská politika a správa, Ekonomika a management a Systémové inženýrství a informatika proběhly dne 18. 6. 2009. Dále bylo realizováno dodatečné přijímací řízení do navazujícího magisterského studijního programu Systémové inženýrství a informatika a do studijního programu Hospodářská politika a správa, studijního oboru Regionální rozvoj, kdy na základě Dodatku č. 1 ke Směrnici č. 2/2008, byli uchazeči přijati bez přijímacího řízení.

Vyhodnocení zájmu uchazečů o studium

Kat.	Počet přihlášených			Počet účastn. zkoušek			Přijato bez př.zkoušek			Přijato po př. zkoušk.			Přijato celkem*
	prez.	komb.	celk.	prez.	komb.	celk.	prez.	komb.	celk.	prez.	komb.	celk.	
Bc.	1914	930	2844	1292	533	1825	300	225	525	739	288	1027	1648
Mgr.	579	348	927	279	183	462	168	105	273	225	126	351	637
Ph.D.	12	14	26	12	9	21	0	0	0	7	8	15	18
Celk.	2505	1292	3797	1583	725	2308	468	330	798	971	422	1393	2303

* sloupeček přijato celkem zahrnuje také počty studentů přijatých po odvolání

Vývoj počtu přihlášených, přijatých a zapsaných studentů do 1. roč. (Bc.) *

Kategorie	2003/2004	2004/2005	2005/2006	2006/2007	2007/2008	2008/2009	2009/2010
<i>Přihlášení</i>	2 583	3 253	3 407	3 470	3 460	2 887	2 844
<i>Přijetí</i>	1 102	1 070	1 273	1 584	1 342	1 205	1 648
<i>Zapsaní</i>	819	679	764	823	797	698	1 064

*přihlášení, přijetí a zapsaní do prvních ročníků všech studijních programů a oborů

5.4 Počty absolventů akreditovaných a uskutečňovaných studijních programů

Kategorie	k 31. 12. příslušného roku								
	2001	2002	2003	2004	2005	2006	2007	2008	2009
Bc.	187	224	246	248	267	278	380	403	431
Mgr. (Ing.)	139	138	110	162	168	144	192	196	226
Ph.D.	-	1	1	-	2	2	4	1	6
Celkem	326	363	357	410	437	424	576	600	663

5.5 Počty neúspěšných studentů

Typ studijního programu	bakalářský	magisterský	doktorský	celkem
počet neúspěšných studentů k 31. 12. 2001	44	2	0	46
počet neúspěšných studentů k 31. 12. 2002	80	4	0	84
počet neúspěšných studentů k 31. 12. 2003	90	34	0	124
počet neúspěšných studentů k 31. 12. 2004	241	15	1	257
počet neúspěšných studentů k 31. 12. 2005	257	71	6	334
počet neúspěšných studentů k 31. 12. 2006	328	41	5	374
počet neúspěšných studentů k 31. 12. 2007	512	90	4	606
počet neúspěšných studentů k 31. 12. 2008	478	100	7	585
počet neúspěšných studentů k 31. 12. 2009	458	121	8	587

5.6 Inovace uskutečňovaných studijních programů

V roce 2009 byla fakultě **prodloužena doba platnosti akreditace** studijních oborů:

Bakalářský studijní program *Ekonomika a management*,

Obor: *Management podniku - prezenční a kombinovaná forma (standardní doba studia 3 roky)*.

Navazující magisterský studijní program *Systémové inženýrství a informatika*

Obor: *Pojistné inženýrství - forma prezenční (standardní doba studia 2 roky)*

Magisterský studijní program *Hospodářská politika a správa*

Obor: *Ekonomika veřejného sektoru - forma prezenční (standardní doba studia 2 roky)*.

Fakulta neuspěla se žádostí o udělení akreditace habilitačního a profesorského řízení studijního programu *Hospodářská politika a správa*, obor *Regionální a veřejná ekonomie*.

5.7 Využívání kreditového systému

Všechny fakulty Univerzity Pardubice uplatňují European Credit Transfer System (dále jen ECTS), jehož užívání je zakotveno ve Studijním a zkušebním řádu. ECTS je jednotně užíván pro všechny studijní programy, jejich obory a všechny formy studia nejen na Fakultě ekonomicko-správní, ale v souladu s evropskými standardy a požadavky souvisejícími se získáním ECTS Label se ECTS uplatňují i při mezinárodních výměnných pobytech studentů.

V akademickém roce 2008/09 a 2009/10 byl na fakultě uplatňován kreditový systém v prezenční i kombinované formě studia.

5.8 Přehled vydaných skript a opor distančního vzdělávání

V roce 2009 byla vydána tato **skripta**:

KUBANOVÁ, J., LINDA, B. *Kritické hodnoty a kvantily vybraných rozdělení pravděpodobností*. Pardubice: Univerzita Pardubice, 2009. ISBN 978-80-7395-222-8

V ediční řadě **opory distančního vzdělávání** byly vydány tyto tituly:

BRODSKÝ, Z. *Řízení lidských zdrojů pro managery KS*. Pardubice: Univerzita Pardubice, 2009. ISBN 978-80-7395-155-9

BRODSKÝ, Z., BRODSKÝ, B. *Systémové řízení jakosti*. Pardubice: Univerzita Pardubice, 2009. ISBN 978-80-7395-161-0

BUCHTA, M., VOLEJNÍKOVÁ, J. *Mikroekonomie pro bakalářské studium, první díl*. Pardubice: Univerzita Pardubice, 2009. ISBN 978-80-7395-195-5

BUCHTA, M., VOLEJNÍKOVÁ, J. *Mikroekonomie pro bakalářské studium, druhý díl*. Pardubice: Univerzita Pardubice, 2009. ISBN 978-80-7395-196-2

BUREŠ, V., ŠABATOVÁ, M., MACHAČOVÁ, K. *Management znalostí (CD)*. Pardubice: Univerzita Pardubice, 2009. ISBN 978-80-7395-184-9

ČAPEK, J. *Teoretické základy informatiky (druhé vydání)*. Pardubice: Univerzita Pardubice, 2009. ISBN 978-80-7395-215-0

ČERNOHORSKÝ, J. *Základy financí*. Pardubice: Univerzita Pardubice, 2009. ISBN 978-80-7395-203-7

HUB, M. *Technologie internetu - PHP 5*. Pardubice: Univerzita Pardubice, 2009. ISBN 978-80-7395-163-4

JONÁŠOVÁ, H. *Zpracování dat v Excelu (verze 2007)*. Pardubice: Univerzita Pardubice, 2009. ISBN 978-80-7395-192-4

KOŽENÁ, M. *Podniková ekonomika*. Pardubice: Univerzita Pardubice, 2009. ISBN 978-80-7395-159-7

KŘUPKA, J., KAŠPAROVÁ, M. *Modelování v kostce pro MATLAB a Simulink*. Pardubice: Univerzita Pardubice, 2009. ISBN 978-80-7395-162-7

KŘUPKA, J., MACHATÝ, M., KAŠPAROVÁ, M. *Abeceda tvorby modelů pro MATLAB (multimediální opora na CD)*. Pardubice: Univerzita Pardubice, 2009. ISBN 978-80-7395-236-5

LINHART, P., ROUDNÝ, R. *Ochrana obyvatelstva a terorismus*. Pardubice: Univerzita Pardubice, 2009. ISBN 978-80-7395-165-8

MYŠKOVÁ, R., SEJKORA, F. *Účetní výkaznictví (CD)*. Pardubice: Univerzita Pardubice, 2009. ISBN 978-80-7395-240-2

OLEJ, V., HÁJEK, P. *Úvod do umělé inteligence, Klasická umělá inteligence*. Pardubice: Univerzita Pardubice, 2009. ISBN 978-80-7395-241-9

PILNÝ, J. *Pojišťovnictví (CD)*. Pardubice: Univerzita Pardubice, 2009. ISBN 978-80-7395-213-6

PRACHAŘ, O. *Minimum z předmětu Matematika I (třetí část)*. Pardubice: Univerzita Pardubice, 2009. ISBN 978-80-7395-197-9

ROUDNÝ, R., VÍŠEK, O. *Základy manažerského rozhodování*. Pardubice: Univerzita Pardubice, 2009. ISBN 978-80-7395-164-1

SEDLÁČEK, J., ROHR, K. *Úvod do práva (druhé vydání)*. ISBN 978-80-7395-208-2

SIRŮČKOVÁ, V., SVOBODA, O. *Externí a interní komunikace podniku (CD)*. Pardubice: Univerzita Pardubice, 2009. ISBN 978-80-7395-160-3

TETŘEVOVÁ, L., SABOLOVÁ, V. *Veřejná ekonomie - stručný průvodce a cvičebnice*. Pardubice: Univerzita Pardubice, 2009. ISBN 978-80-7395-168-9

VACULÍK, J., KERLESOVÁ, V. *Public relations (CD)*. Pardubice: Univerzita Pardubice, 2009. ISBN 978 – 80 – 7395 – 242 – 6

ZAHRÁDKA, J. *Diskrétní matematika. 1. díl*. Pardubice: Univerzita Pardubice, 2009. ISBN 978-80-7395-247-1

5.9 Péče o studenty

5.9.1 Stipendia

Na prospěchová stipendia byla v roce 2009 vyplacena částka 395 200 Kč. Za vynikající prospěch bylo vyplaceno studentům s průměrným prospěchem 1,00 - 1,20 po 2 400 Kč za měsíc, studentům s průměrným prospěchem od 1,21 do 1,50 po 800 Kč za měsíc. Dále byla vyplacena stipendia z domu zahraničních služeb MŠMT zahraničním studentům studujících ve studijních programech vyučovaných v českém jazyce ve výši 153 000 Kč.

Studentům doktorského studia byla za kalendářní rok 2009 vyplacena stipendia v celkové částce 742 800 Kč. Na mimořádná stipendia bylo vyplaceno 74 744 Kč. Na sociálních stipendiích byla vyplacena částka ve výši 320 760 Kč a na stipendiích v tíživé životní situaci 84 240 Kč. Ubytovací stipendium činilo 6 074 240 Kč.

5.9.2 Informační a poradenské služby v roce 2009

IPC FES v roce 2009 pokračovalo v komplexním informačním servisu pro studenty fakulty, potenciální zájemce o studium, pro veřejnost i zaměstnance Univerzity Pardubice. Studenti všech ročníků a forem studia na FES měli možnost navštěvovat IPC s dotazy týkající se studia nebo mohli své dotazy zasílat elektronicky, některé informace byly rovněž odesílány poštou.

IPC zajišťuje rovněž nábor uchazečů o studium. Začíná již v září, kdy se aktualizují různé databáze s nabídkou studijních programů a oborů. Jedná se zejména o centrální databázi Centra pro studium vysokého školství. CSVŠ poskytuje tyto informace uchazečům jednak na webovém portálu ministerstva školství a dále ve zvláštní příloze Učitelových novin. Podklady se zasílají i pro databáze Úřadu práce Pardubice.

Pro prezentaci fakulty vůči potenciálním uchazečům o studium byly připraveny a vyhotoveny informační materiály – brožura a CD Informace o studiu na FES v akademickém roce 2010/2011. Fakulta se dále prezentuje v Atlasu školství a to v tištěném katalogu, který se rozesílá na všechny střední školy v republice a dále i v internetové podobě na portálu www.atlaskolstvi.cz.

IPC aktualizuje databázi na portálu www.vzdelani.cz, kde jsou kromě obecných informací o fakultě, vyjmenovány všechny obory a důležitá data pro přijímací řízení.

V listopadu a prosinci navštívila pracovnice IPC spolu se zástupci ÚSII několik vytipovaných středních škol zejména se zaměřením na informatiku, s nabídkou možnosti studia na FES. Jednalo se o SPŠE Pardubice, SPŠ Čáslav, Gymnázium Čáslav, Gymnázium J. Ressla Chrudim, Obchodní akademii Pardubice.

Informační a poradenské centrum FES zajistilo prezentaci fakulty na veletrhu pomaturitních studií GAUDEAMUS v Praze ve dnech 27. 1. – 28. 1. 2009 a v Brně ve dnech 20. 10. – 23.10. 2009 a také na Dnu otevřených dveří FES dne 16. 1. 2009.

Pro stávající studenty fakulty, IPC se podílelo na tvorbě brožury „Studijní plány na akademický rok 2009/2010“.

IPC FES pokračovalo ve zprostředkovávání nabídek zaměstnání, brigád i studentských stáží ve firmách studentům FES prostřednictvím vývěsní tabule a dále na webových stránkách. IPC organizovalo a sjednávalo schůzky zástupců firem a institucí s akademickými pracovníky FES ohledně možné spolupráce s fakultou v oblasti zajištění odborných praxí, zajištění odborných přednášek, vypsání témat diplomových prací apod.

IPC dále připravilo ve spolupráci s Fakultou chemicko-technologickou veletrh pracovních příležitostí pod názvem KONTAKT 2009, který se uskutečnil dne 11. 3. 2009 v Aule Arnošta z Pardubic. Jednalo se o setkání zástupců firem se studenty třetích až pátých ročníků Univerzity Pardubice, kteří se zajímali o možnosti svého budoucího profesního působení. Setkání se zúčastnilo 25 firem, jež měly možnost vystoupit před studenty v Aule Arnošta z Pardubice v krátkých prezentacích. Kromě toho mohli studenti využít možnosti osobních pohovorů u jednotlivých firemních stánků rozmístěných ve vestibulu auly. Pro studenty byl rovněž připraven katalog, který byl souhrnem základních informací o zúčastněných firmách.

Pro studenty prvních ročníků prezenčního studia všech oborů FES připravilo IPC slavnostní zahájení nového akademického roku. Přes 600 nových studentů bylo seznámeno s důležitými informacemi týkající se organizace studia na FES a života na Univerzitě Pardubice. Setkání se zúčastnili i zástupci vedení fakulty, univerzitní knihovny, katedry tělesné výchovy, AISEC, vysokoškolského uměleckého souboru. Obdobná úvodní hodina byla připravena v kongresové hale i pro studenty prvních ročníků kombinovaného studia.

IPC vypracovalo plán odborných akcí FES na rok 2009. Některé z těchto akcí přímo organizovalo nebo se podílelo na jejich propagaci a organizaci (odborné přednášky, konference FES - Krizový management, Modelování a rozhodování ve veřejné správě, Kontakt 2009). V souvislosti s tím IPC poskytlo též informace a fotodokumentaci o konaných akcích do Univerzitního zpravodaje, na fakultní webové stránky nebo do regionálního rozhlasu.

IPC také organizačně zajišťovalo průběh státních závěrečných zkoušek na FES a v to červnovém i zářijovém termínu.

5.9.3 Akademická psychologická poradna

Akademická psychologická poradna funguje pod vedením PhDr. Josefa Duplinského, CSc. V roce 2009 proběhlo celkem 7 konzultací a poradna pomáhala řešit problémy čtyř klientů. Byly řešeny následující okruhy problémů: emoční porucha (1 případ), partnerské vztahy (2 případy) a studijní problémy (1 případ).

5.10 Rozvojové programy MŠMT, projekty FRVŠ a ostatní projekty

5.10.1 Rozvojové programy MŠMT

V roce 2009 nebyly na fakultě řešeny žádné rozvojové programy MŠMT.

5.10.2 Projekty FRVŠ

VÝVOJ POČTU GRANTŮ A ZÍSKANÝCH FINANČNÍCH PROSTŘEDKŮ V LETECH 2004 – 2009

Agentura	Ukazatel	2004	2005	2006	2007	2008	2009
FRVŠ	podané granty	6	7	8	7	6	9
	přijaté granty	2	5	4	1	1	2
	přidělené finanční prostředky v tis. Kč	141	2 301	880	40	401	148

JMENNÝ SEZNAM ŘEŠENÝCH PROJEKTŮ FRVŠ V ROCE 2009

Kód	Řešitel	Název	IV v tis. Kč	NIV v tis. Kč	Celkem v tis. Kč
FRVŠ/2009/27	Ing. Miloslav Hub, Ph.D.	Multimediální studijní materiály pro výuku technologií internetu	66	0	66
FRVŠ/2009/1643	Mgr. Pavel Sedlák, Ph.D.	Implementace technologie GPS do výuky předmětu Geografické informační systémy II	82	0	82

5.10.3 Ostatní projekty

PŘEHLED OSTATNÍCH PROJEKTŮ A ZÍSKANÝCH FINANČNÍCH PROSTŘEDKŮ

Grantová agentura či podporující subjekt	Počet projektů	Finanční částka v tis. Kč celkem	z toho na rok 2009
MŠMT ČR	1	8 593,5	793
MZV ČR	1	282,9	0
International Visegrad Fund	3	92	46
Celkem	5	8 968,4	839

5.10.4 Jmenný seznam řešených projektů

OSTATNÍ DOMÁCÍ AGENTURY

Zadavatel	Řešitel	Název	IV v tis. Kč	NIV v tis. Kč	Celkem v tis. Kč
MŠMT OP VpK CZ.1.07/2.2.00/07.0107	Petr Urbanec	Implementace moderních řídicích postupů s akcentem na řízení kvality a rozvoj procesního řízení	-	793	793
MZV 137 319/2006-ODEV	Petr Urbanec	Studium v doktorském studijním programu pro irácké odborníky v oblasti průmyslu, obchodu a služeb	-	0	0
International Visegrad Fund – 50810555	Renáta Myšková	Visegrad Scholarship	-	11,8	11,8
International Visegrad Fund – 30810004-IVF	Renáta Myšková	Strengthening the educational and scientific collaboration among Faculties of Economics within V4 and countries of South Eastern Europe	-	11,7	11,7
International Visegrad Fund – 20910064	Jan Čapek	Visegrad of Regions	-	22,5	22,5
Celkem				839	839

PROGRAM ROZVOJOVÝCH AKTIVIT UNIVERZITY PARDUBICE NA ROK 2009 PRIORITA PODPORA MEZINÁRODNÍ SPOLUPRÁCE

Kód	Řešitel	Název	IV v tis. Kč	NIV v tis. Kč	Celkem v tis. Kč
Post- doc/2009/1	Ilona Obršálová	Post-doktorský pobyt Amel Ben Rhouma, Ph.D.	0	605	605
Celkem					605

6 MEZINÁRODNÍ SPOLUPRÁCE VE VZDĚLÁVÁNÍ

6.1 Zapojení do programu LLP ERASMUS v roce 2009

	LLP/Erasmus
Počet přijatých projektů	51
Počet vyslaných studentů	39
Počet přijatých studentů	60
Počet vyslaných akademických pracovníků	48
Počet přijatých akademických pracovníků	10

Bilaterální dohody s partnerskými pracovišti

A	Steyer University of Professional Education Steyer
A	Wirtschaftsuniversität Wien
D	Hochschule für angewandte Wissenschaften Wernigerode Halberstadt
D	Hochschule Bremen
D	Friedrich Schiller Universität Wirtschaftswissenschaftliche Fakultät Jena
D	Internationales Hochschulinstitut Zittau
D	Universität Potsdam
D	Universität Bayreuth
B	Haute Ecole EPNEC Bruxel
UK	University of Abertay Dundee
UK	Canterbury Christ Church University
E	Universidad de Vigo
FIN	Turku Polytechnic Turku
FIN	University of Applied Science Vaasa
DK	Roskilde Handelsskole
N	Høgskolen i Lillehammer
GR	University of Piraeus
I	Università degli Studi di Pisa
I	Università degli Studi di Parma
I	University Salerno
LT	Siaulia University

LT	University Klaipeda
PL	Wysza szkoła administracji publicznej Białystok
PL	Wysza szkoła administracji publicznej Łódź
PL	Uniwersytet Ekonomiczny we Wrocławiu
PL	Akademija Polonina w Częstochowie
PL	Uniwersytet Jagiellonski Krakow
PL	Wysza szkoła bankowa Gdansk
PL	Lazarski School of Commerce and Law
F	Université Paul Cézanne Aux Marseille
F	Université de Nice Sophia Antipolis
F	Université d'Orleans
F	Universite de Corse Pascal Paoli
F	Université Louis Pasteur Strasbourg
PT	Universidade Lusofona de Humanidades e Tecnologias Lisboa
PT	Universidade do Minho Braga
PT	Universidade Nova de Lisboa
PT	Universidade Autonoma de Lisboa
PT	University Institute Dom Alfonso III Loulé
PT	Universidade de Evora
PT	Universidade do Porto
PT	University of the Azores
PT	Universidade de Madeira Funchal
RO	Romanian – American University Bucurest
RO	Transilvania University of Brasov, Brasov
SK	Univerzita M. Bela v Banskej Bystrici
SK	Žilinská univerzita v Žiline, Fakulta riadenia a informatiky
SK	Technická univerzita Košice, Ekonomická fakulta
SLO	University of Ljubljana
TR	Marmara University Istanbul
TR	University Anadolu Eskisehir
TR	Univerzity Pammukale Denizli

6.2 Mobility studentů a akademických pracovníků včetně finančních nákladů v roce 2009

	Studenti			Akademičtí pracovníci		
	počet výjezdů	student* měsíc	náklady v EUR	počet výjezdů	ak. prac.* týden	náklady v EUR
Celkem	39	183	34 237,50	48	48	35 979,1

* (Finance poskytnuté MŠMT)

Při pobytech zahraničních učitelů byly předneseny studentům tyto přednášky v angličtině a němčině:

Přednášející	Téma přednášky	Datum
Kevin Rowles - University of Huddersfield	Czech students in Huddersfield	22. 4. 2009; 2. 12. 2009
S. Yaman Koçak - Pamukkale University	Department of Public Administration	21. - 22. 4. 2009
Ernesto López-Valeiras Sampedro - Universidade de Vigo	The Environmental Perspective on Management Control System in the Wine Industry	23. - 24. 4. 2009
Manuel Branco - University Évora	Political Economy of the Human Right to Water	5. - 8. 5. 2009
Maria Urbanec - Akademia Polonina Czenstochowa	Environmentální politika v Polsku	3. - 6. 5. 2009
Maciej Thorz - Akademia Polonina Czenstochowa	Vývoj ústavního práva v zemích EU	3. - 6. 5. 2009
Mateusz Wiliński - Akademia Polonina Czenstochowa	Vývoj ústavního práva v Polsku	3. - 6. 5. 2009
Paulette Holmes - University Canterbury	“New” models of learning?	July 2009
Teodoras Tamosiunas - Siauliu University	The Strategic Institutions Management	26. - 29. 10. 2009
Yeşim REEL - Marmara University	Natural monopoly, regulation, competition and OECD countries Port sectors competition, privatization, regulation in selected countries	8. - 15. 11. 2009
Nuray TERZİ - Marmara University	The Impact of International Trade on Wage Structure in Theory and Practice and a Survey on Turkey Financial Globalization Transition Countries and Turkey	8. - 15. 11. 2009

Haruhiko Tanaka	Energy/Environment Education in Schools in Japan-With a Focus on Secondary/Tertiary Chemistry Education	30. 3. 2009
Donald de Kieffer - Centre of International Legal Studies Salzburg	Mezinárodní právo-vlastnická práva	3. - 23. 10. 2009
Jack Russo - Centre of International Legal Studies Salzburg	Internetové právo	17.5. - 23. 5. 2009

7 VÝZKUM A VÝVOJ

7.1 Zapojení do tvůrčí a vědecko-výzkumné činnosti

7.1.1 Přehled grantů a dalších finančních podpor od tuzemských subjektů v roce 2009

Grantová agentura či podporující subjekt	Počet projektů	Finanční částka v tis. Kč celkem	z toho na rok 2009
GAČR	7	6 971	2 416
MV ČR	1	2 500	450
MŽP ČR	1	12 334	2 741
Celkem	9	21 805	5 617

7.1.2 Jmenný seznam řešených projektů

GAČR

Kód	Řešitel	Název	IV v tis. Kč	NIV v tis. Kč	Celkem v tis. Kč
402/08/0849	Jiří Křupka	Model řízení povzbudivého růstu regionu	-	695	695
205/09/P120	Pavel Sedlák	Využití geoinformačních technologií pro detekci míst ve městě s vysokou rizikovostí pro tělesně postižené	-	197	197
402/08/P202	Miloslav Hub	Testování a hodnocení použitelnosti informačních systémů veřejné správy	-	170	170
402/09/P009	Jan Stejskal	Metodika identifikace klastrů a podnikatelských řetězců v regionech České republiky	-	211	211
402/09/P090	Petr Hájek	Modelování místních financí metodami výpočetní inteligence	-	213	213
402/09/0219	Jitka Komárková	Použitelnost softwaru pro podporu rozhodování při řešení prostorově orientovaných problémů	-	516	516
402/09/1866	Viera Pacáková	Modelování, simulace a řízení pojistných rizik	-	414	414
Celkem			-	2 416	2 416

OSTATNÍ DOMÁCÍ AGENTURY

Zadavatel	Řešitel	Název	IV v tis. Kč	NIV v tis. Kč	Celkem v tis. Kč
MV ČR VD20062010A06	Jan Čapek	Ochrana obyvatelstva, civilní nouzové plánování a krizové řízení	-	450	450
MŽP ČR SP/4i2/60/07	Ilona Obršálová	Indikátory pro hodnocení a modelování interakcí mezi životním prostředím, ekonomikou a sociálními souvislostmi	-	2 741	2 741
Celkem				2 346	3 191

7.2 Vývoj počtu všech grantů, výzkumných studií v letech 2004 – 2009

Agentura	Ukazatel	2004	2005	2006	2007	2008	2009
FRVŠ	podané granty	6	7	8	7	6	9
	přijaté granty	2	5	4	1	1	2
	přidělené finanční prostředky v tis. Kč	141	2 301	880	40	401	148
GAČR	podané granty	1	2	6	4	9	11
	přijaté granty	0	1	1	0	3	5
	pokračující granty	2	0	1	2	1	2
	přidělené finanční prostředky v tis. Kč	818	37	465	610	1 566	2 416
UPCE	podané granty	19	3	7	5	0	1
	přijaté granty	19	3	7	5	0	1
	přidělené finanční prostředky v tis. Kč	380	270	268	223**	0	650
Ostatní tuzemské subjekty	podané granty	8	11	13	1	1	4*
	přijaté granty	4	8	6	1	0	0
	přidělené finanční prostředky v tis. Kč	2 130	1 473,5	2 069	1 526	0	0
Zahraniční	podané granty	9*	5	4	5	8	5*
	přijaté granty	4	2	1	0	0	0
	přidělené finanční prostředky v tis. Kč	96	421	500	0	0	0

*včetně spolupracujících účastí **částka zahrnuje 1 grant týkající se vědecko-výzkumné činnosti a 4 granty, které mají charakter inovace pedagogického procesu (viz část 5.10.4)

7.3 Mezinárodní spolupráce ve výzkumu

Fakulta je partnerem projektu Strengthening the educational and scientific collaboration among Faculties of Economics within V4 and countries of South Eastern Europe financovaného z Visegrádského fondu. Cílem projektu je, na základě spolupráce participujících vzdělávacích institucí

zemí Vyšehradské čtyřky a sousedních zemí, vytvořit vzájemnou vzdělávací a výzkumnou síť akademických a vědeckých pracovníků orientovaných na oblast investování, bankovníctví a podnikání. V rámci projektu jsou realizována pravidelná setkání, workshopy a odborné semináře zástupců zapojených fakult, kterých se zúčastňují i pracovníci Fakulty ekonomicko-správní.

7.3.1 Bilaterální dohody s partnerskými pracovišti

Smluvní partnerství

D	Internationales Hochschulinstitut Zittau
D	Hochschule Bremen
SK	Žilinská univerzita v Žiline, Fakulta riadenia a informatiky
SK	Ekonomická univerzita v Bratislave, Fakulta hospodárskej informatiky
SK	Univerzita P.J.Šafárika v Košiciach
BR	Catholic University of Rio de Janeiro
BR	University of Sao Paulo
PL	Akademija Polonina w Częstochowie
PL	Wysza Sokola Administracji Publicznej w Lodzi
PL	University of Economics Wroclaw
MN	University of Montenegro
RU	Southern Branch of the Russian State Hydro-Meteorological University of Saint-Petersburg
UK	University of Abertay Dundee
SP	Universita Politecnica de Catalunya

Partnerství v rámci výzkumných programů

B	Katholieke Universiteit Leuven
D	Internationales Hochschulinstitut Zittau
D	Universität Potsdam
D	Ernst-Moritz-Arndt-Universität Greifswald, Institut für Geographie und Geologie, Greifswald
DK	University of Copenhagen, Institute of Geography
E	Femxa Vigo
E	Universitat Autònoma de Barcelona
F	University of Joensuu, Savonlinna Institute for Regional Development and Research
GR	University of Thessaly, Environmental and Spatial Planning Laboratory, Volos
GR	Diakrisi Heraklion
I	Università Ca' Foscari, Department of Economics, Venezia
NL	European Institute of Comparative Urban Research, Rotterdam
PL	Wysza Szkoła Administracji Publicznej Lodz

PL	Polish Academy of Sciences, Stanisław Leszczycki Institute of Geography and Spatial Organization
PT	Universidade de Coimbra, Institute of Urban and Regional Studies
SK	Univerzita P. J. Šafárika v Košiciach, Fakulta verejnej správy
SK	Technická univerzita v Košiciach, Ekonomická fakulta
UK	The Nottingham Trent University

7.4 Publikační činnost

Vývoj publikační činnosti v letech 2000 – 2009

	2000	2001	2002	2003	2004	2005	2006	2007	2008*	2009
Publikace celkem	226	339	379	201	246	266	325	336	303	299

*změna metodiky vykazování

Přehled publikační činnosti v roce 2009 podle jednotlivých skupin

	J	B	C	D	P	V
Celkem	86	21	18	132	0	2

J Článek v odborném periodiku

P Patenty

B Odborná kniha

D Výzkumná zpráva

C Kapitola v odborné knize

D Článek ve sborníku

7.5 Nejvýznamnější vědecké akce, konference a další aktivity v roce 2009

EMAN 2009: ENVIRONMENTAL ACCOUNTING AND DEVELOPMENT INDICATORS

Mezinárodní konference, která je fůrem pro výsledky výzkumu v oblasti environmentálního managementu a udržitelného rozvoje na mikro a makro úrovni

Pořadatel: Fakulta ekonomicko-správní a UJEP v Ústí nad Labem

KRIZOVÝ MANAGEMENT 2009

Konference zaměřená na teorii i praxi krizového managementu, na mimořádné události, stanovení jejich rizik, analýzu a na návazné plánovací procesy a prevenci.

Pořadatel: Fakulta ekonomicko-správní, Ministerstvo vnitra – GŘ HZS ČR, Institut ochrany obyvatelstva Lázně Bohdaneč

AKTUÁLNÍ OTÁZKY SOCIÁLNÍ POLITIKY 2009 – TEORIE A PRAXE

Konference zaměřená na deskripci aktuálních oblastí sociální politiky a sociální péče. Komparace a propojení teoretických poznatků se zkušenostmi z praxe.

Pořadatel: Fakulta ekonomicko-správní, Odbor sociálních věcí Magistrátu města Pardubice, Krajský úřad Pardubického kraje

ZMĚNY V GLOBÁLNÍ EKONOMICE A JEJÍ DOPADY NA HOSPODÁŘSTVÍ ČR

1. ročník mezinárodní konference zaměřené na metodicko-teoretické aspekty v procesu globalizace a na analýzu dopadu změn globální ekonomiky na hospodářství ČR.

Pořadatel: Fakulta ekonomicko-správní

CELOSTÁTNÍ SETKÁNÍ UČITELŮ MATEMATIKY NA GYMNÁZIÍCH

Postavení a úloha matematiky v gymnaziálním vzdělávání – aktuální otázky vyučování matematice. Odborné a didaktické přednášky, historie matematiky. Panelová diskuse, výměna zkušeností. Prodejní výstavka učebnic a sbírek úloh z matematiky (nakladatelství Prometheus, Scientia)

Pořadatel: Ústav matematiky FES, Centrum celoživotního vzdělávání – zařízení pro další vzdělávání pedagogických pracovníků Pardubického kraje

PROJEKT NOORDELJKE HOGESCHOOL LEEUWARDEN – EXCURSION

Projekt uskutečněn v rámci předsednictví ČR Evropské unii ve spolupráci s NHL Universitou. V rámci projektu byla realizována série přednášek a workshopů holandských studentů a studentů FES Upa.

Pořadatel: Fakulta ekonomicko-správní

MODELOVÁNÍ, SIMULACE A ŘÍZENÍ POJISTNÝCH RIZIK

Mezinárodní konference jako součást řešení projektu GAČR č. 402/09/1866

Pořadatel: Fakulta ekonomicko-správní

PŘEDNÁŠKY O MATEMATICE

Cyklus setkání a přednášek určený všem, kdo mají kladný vztah k matematice. Jako přednášející se střídají zaměstnanci Ústavu matematiky s kolegy z jiných pracovišť, a rovněž studenti.

Pořadatel: Ústav matematiky FES, Jednota českých matematiků a fyziků – pobočka Pardubice

ČESKÉ PŘEDSEDNICTVÍ V EU

Přednáška Judr. Cyrila Svobody pro studenty a veřejnost.

Pořadatel: Fakulta ekonomicko-správní

KONTAKT 2009

Setkání zástupců firem se studenty Univerzity Pardubice s cílem poskytnout jim informace o profilech podniků a možnostech uplatnění absolventů fakult.

Pořadatel: Fakulta ekonomicko-správní, Fakulta chemicko-technologická

GIS DAY 2009

Den geografických informačních systémů pořádaný jako osvětově-informační den, během něhož specialisté na geografické informační systémy (GIS) informují laickou veřejnost o tom, co je GIS a jak tato technologie ovlivňuje náš každodenní život. Cílem akce GIS DAY je především celosvětově popularizovat technologii geografických informačních systémů, která umožňuje integrovat data z různých zdrojů, analyzovat a vizualizovat je, čímž přispívá k lepšímu poznání podmínek a souvislostí mezi jevy v území.

Pořadatel: Ústav systémového inženýrství a informatiky

TÝDEN EKONOMICKÉ TEORIE A PRAXE

Přednášky pro studenty i odbornou veřejnost zajišťované akademickými pracovníky z jiných univerzit a odborníky z praxe.

Pořadatel: Ústav ekonomiky a managementu

MODELOVÁNÍ A ROZHODOVÁNÍ VE VEŘEJNÉ SPRÁVĚ

Seminář, který je zaměřen především na matematické modelování problémů veřejné správy.

Pořadatel: Ústav ekonomiky a managementu, Ústav matematiky

POSTAVENÍ OBČANA ČR V EU PO LISABONSKÉ SMLOUVĚ

Odborná diskuse PaedDr. Aleny Gajdůškové se studenty.

Pořadatel: Ústav ekonomie

FINANČNÍ A HODPODÁŘSKÁ KRIZE A ÚLOHA EURA

Odborná přednáška doc. O. Dědka, PhD. pro studenty i veřejnost přibližující úlohu Eura v globální ekonomice a v době ekonomické krize.

Pořadatel: Ústav ekonomie

TRVALE UDRŽITELNÉ ÚZEMNÍ PLÁNOVÁNÍ V NAŠÍ SOUČASNÉ PRAXI

Seminář k aktuálním problémům implementace principů trvale udržitelného rozvoje v současném územním plánování.

Pořadatel: Ústav veřejné správy a práva

AKTUÁLNÍ MANAŽERSKÉ A MARKETINGOVÉ TRENDY V TEORII A PRAXI

Odborný seminář, jehož cílem je výměna poznatků a zkušeností o nejnovějších trendech rozvoje managementu a marketingu, prezentace dosavadních výsledků řešení projektu MVTS.

Pořadatel: Ústav ekonomiky a managementu

SOUČASNÁ SVĚTOVÁ FINANČNÍ A HOSPODÁŘSKÁ KRIZE A JEJÍ ŘEŠENÍ V EU

Odborná přednáška Ing. Jana Mládky, CSc. určená pro studenty a odbornou veřejnost.

Pořadatel: Ústav ekonomie

ŘEŠENÍ PROBLEMATIKY DISPARIT V EKONOMICKÉ POLITICE ČESKÉ REPUBLIKY A EVROPSKÉ UNIE

Odborná diskuse o aktuálních otázkách řešení disparit s důrazem na postupné odstraňování průmyslových a vojenských brownfieldů.

Pořadatel: Ústav veřejné správy a práva

ÚZEMNÍ DYNAMIKA JAKO NÁSTROJ PRO SLEDOVÁNÍ A SNIŽOVÁNÍ DISPARIT REGIONŮ

Odborný seminář o možnostech využití měření urbanizačních a suburbanizačních procesů a jejich využití jako nástroje regionálního rozvoje.

Pořadatel: Ústav veřejné správy a práva

PODPORA PODNIKÁNÍ A INVESTIC

Odborný seminář zaměřený na podporu podnikání a investic pro malé a střední podniky.

Pořadatel: Ústav ekonomiky a managementu

8 AKADEMIČTÍ PRACOVNÍCI

8.1 Průměrný přepočtený stav zaměstnanců za rok 2009 podle jednotlivých organizačních složek fakulty

Útvar	Akademičtí pracovníci					Ostatní	Celkem
	profesoři	docenti	odborní asistenti	asistenti	celkem		
ÚM	1,2	3,6	4,1	8,1	17,0	1,0	18,0
ÚVSP	1,0	1,0	5,5	8,0	15,5	2,0	17,5
ÚSII	1,6	2,4	8,5	5,1	17,6	2,0	19,6
ÚEM	0,1	6,8	4,7	4,8	16,4	1,0	17,4
ÚE	1,4	2,4	3,6	3,0	10,4	1,0	11,4
Děkanát	1,0	4,0	0,0	0,0	5,0	13,9	18,9
Celkem	6,3	20,2	26,3	29,0	81,9	20,9	102,8

8.2 Vývoj průměrných přepočtených počtů zaměstnanců v období 1993 – 2009

Rok	AP	Ostatní	Celkem	Ostatní/AP	Studenti/AP
1993	47,2	14,3	61,5	0,30	5,8
1994	53,2	13,5	66,7	0,25	9,3
1995	56,4	15,1	71,5	0,27	12,7
1996	62,6	17,4	80,0	0,28	16,3
1997	68,4	16,0	84,4	0,23	15,6
1998	55,9	11,4	67,3	0,20	19,2
1999	56,7	12,5	69,2	0,22	19,4
2000	61,7	16,9	78,6	0,27	19,1
2001	59,6	16,7	76,3	0,28	22,9
2002	56,7	15,0	71,7	0,21	26,6
2003	59,5	16,0	75,5	0,27	31,3
2004	68,2	18,8	87,0	0,28	30,0
2005	68,7	19,4	88,1	0,28	32,9
2006	70,3	20,8	91,1	0,29	36,1
2007	78,7	21,6	100,3	0,28	32,2
2008	82,1	20,2	102,3	0,25	30,0
2009	81,9	20,9	102,8	0,25	33,7

8.3 Kvalifikační struktura akademických pracovníků k 31. 12. 2009 v přepočteném počtu

	Přep. osob	%
Profesoři celkem	5,2	6,3
Docenti celkem	20,7	25,3
Odborní asistenti celkem	27,9	34,1
Asistenti celkem	28,1	34,3
Celkem akademičtí pracovníci	81,9	100,0

8.4 Kvalifikační struktura akademických pracovníků k 31. 12. 2009 ve fyzickém počtu

	Počet osob	%
Profesoři celkem	7	7,6
Docenti celkem	24	25,8
Odborní asistenti celkem	31	33,3
Asistenti celkem	31	33,3
Celkem akademičtí pracovníci	93	100,0

8.5 Vývoj kvalifikační struktury akademických pracovníků v období 2005 – 2009

Rok	Profesoři					Docenti				
	2005	2006	2007	2008	2009	2005	2006	2007	2008	2009
v přepočteném počtu	6,1	6,0	7,0	7,5	5,2	17,4	17,4	18,1	19,0	20,7
v % z přepočteného počtu	8,9	8,5	8,5	9,0	6,3	25,5	24,8	22,0	22,7	25,3
ve fyzickém počtu	7,0	7,0	8,0	9,0	7,0	21,0	21,0	21,0	23,0	24,0
v % z fyzického počtu	9,3	8,1	8,7	9,5	7,6	28,0	24,4	22,8	24,2	25,8

Rok	Odborní asistenti					Asistenti				
	2005	2006	2007	2008	2009	2005	2006	2007	2008	2009
v přepočteném počtu	27,9	27,4	30,2	23,0	27,9	16,8	19,5	26,9	34,3	28,1
v % z přepočteného počtu	40,9	39,0	36,7	27,4	34,1	24,6	32,6	32,7	40,9	34,3
ve fyzickém počtu	28,0	30,0	33,0	25	31	19,0	28,0	30,0	38,0	31
v % z fyzického počtu	37,3	34,9	35,9	26,3	33,3	25,3	32,6	32,6	40,0	33,3

8.6 Věková struktura akademických pracovníků k 31. 12. 2009

(počet ve fyzických osobách, včetně počtu zaměstnanců na mateřské dovolené)

Věk	Akademičtí pracovníci								Vědečtí pracovníci	
	profesoři		docenti		odb. asist.		asistenti		celkem	ženy
	celkem	ženy	celkem	ženy	celkem	ženy	celkem	ženy		
do 29 let	0	0	0	0	4	2	10	4	0	0
30-39 let	0	0	3	2	13	2	12	0	1	1
40-49 let	0	0	4	3	7	4	4	2	0	0
50-59 let	2	0	6	2	4	1	2	0	0	0
60-69 let	3	1	8	1	3	0	3	1	0	0
nad 70 let	2	0	3	0	0	0	0	0	0	0
celkem	7	1	24	8	31	9	31	7	1	1
Průměr	63		56		40		37		30	

8.7 Vývoj věkové struktury akademických pracovníků v období 2005 – 2009

Věková skupina	ve fyzickém počtu					v %				
	05	06	07	08	09	05	06	07	08	09
do 29 let včetně	12	18	16	16	14	16	21	17	16	15
30 - 39	16	18	28	29	28	21	21	30	30	30
40 - 49	14	14	11	15	15	18	16	12	15	16
50 - 59	14	14	12	13	14	18	16	13	13	15
60 - 69	19	20	22	20	17	25	23	24	20	18
70 a více	2	2	4	5	5	3	2	4	5	5
Celkem	77	86	93	98	93	100	100	100	100	100

8.8 Kvalifikační růst akademických pracovníků v roce 2009

DOKTORSKÉ STUDIUM

akademický pracovník	MGR. TOMÁŠ ŠIMEK
zahájení	2002
obor	Regionální a sociální rozvoj
pracoviště	Fakulta provozně-ekonomická ČZU Praha
výsledek	probíhá

akademický pracovník	MGR. JOSEF SEDLÁČEK
zahájení	2003
obor	Teorie práva
pracoviště	Fakulta právnická ZČU v Plzni
výsledek	probíhá

akademický pracovník	MGR. LIBOR KOUDELA
zahájení	2004
obor	Obecné otázky matematiky
pracoviště	Matematicko-fyzikální fakulta UK Praha
výsledek	probíhá

akademický pracovník	ING. MICHAL KUBĚNKA, PH.D.
zahájení	2004
obor	Řízení a ekonomika podniku
pracoviště	Podnikatelská fakulta VUT Brno
výsledek	studium ukončeno dne 8. 10. 2009

akademický pracovník	MGR. DAVID ZAPLETAL
zahájení	2004
obor	Teorie vzdělávání ve fyzice
pracoviště	Pedagogická fakulta Univerzita Hradec Králové
výsledek	probíhá

akademický pracovník	ING. TÁŇA KARLÍKOVÁ
zahájení	2004
obor	Regionální a veřejná ekonomie
pracoviště	FES Univerzita Pardubice
výsledek	probíhá

akademický pracovník	ING. KATEŘINA JIRÁSKOVÁ, PH.D.
zahájení	2004
obor	Regionální a veřejná ekonomie
pracoviště	FES Univerzita Pardubice
výsledek	studium ukončeno dne 5. 3. 2009

akademický pracovník	MGR. KATEŘINA SEINEROVÁ
zahájení	2004
obor	Matematické inženýrství
pracoviště	ČVUT Praha
výsledek	probíhá

akademický pracovník	ING. MICHAELA STRÍTESKÁ, PH.D.
zahájení	2004
obor	Regionální a veřejná ekonomie
pracoviště	FES Univerzita Pardubice
výsledek	studium ukončeno dne 5. 3. 2009

akademický pracovník	ING. MARTIN SOBOTKA, PH.D.
zahájení	2004
obor	Regionální a veřejná ekonomie
pracoviště	FES Univerzita Pardubice
výsledek	studium ukončeno dne 30. 9. 2009

akademický pracovník	ING. RENÁTA BÍLKOVÁ
zahájení	2005
obor	Informatika ve veřejné správě
pracoviště	FES Univerzita Pardubice
výsledek	přerušeno

akademický pracovník	MGR. PAVLA JINDROVÁ
zahájení	2005
obor	Regionální a veřejná ekonomie
pracoviště	FES Univerzita Pardubice
výsledek	probíhá

akademický pracovník	ING. TOMÁŠ LELEK
zahájení	2005
obor	Regionální a veřejná ekonomie
pracoviště	FES Univerzita Pardubice
výsledek	probíhá

akademický pracovník	JUDR. KAREL ROHR
zahájení	2005
obor	Teoretické právní vědy
pracoviště	Fakulta právnická ZČU v Plzni
výsledek	probíhá

akademický pracovník	ING. LUCIE VRTĚNOVÁ, PH.D.
zahájení	2005
obor	Regionální a veřejná ekonomie
pracoviště	FES Univerzita Pardubice
výsledek	studium ukončeno dne 30. 9. 2009

akademický pracovník	MGR. HANA BOHÁČOVÁ
zahájení	2006
obor	Aplikovaná matematika
pracoviště	Přírodovědecká fakulta Univerzity Palackého v Olomouci
výsledek	probíhá

akademický pracovník	ING. JANA FILIPOVÁ
zahájení	2006
obor	Informatika ve veřejné správě
pracoviště	FES Univerzita Pardubice
výsledek	probíhá

akademický pracovník	JUDR. MILAN KRUPAŘ
zahájení	2006
obor	Ochrana osob a majetku
pracoviště	Akadémia Policajného zboru v Bratislave
výsledek	probíhá

akademický pracovník	RNDR. ZITA KUČEROVÁ, PH.D.
zahájení	2006
obor	Architektura a urbanismus
pracoviště	Fakulta architektury VUT Brno
výsledek	studium ukončeno dne 29. 10. 2009

akademický pracovník	MGR. JAN MANDYS
zahájení	2006
obor	Sociální poradenství a management sociálních služeb
pracoviště	Ostravská univerzita v Ostravě – Filozofická fakulta
výsledek	probíhá

akademický pracovník	ING. MARTIN MAŠTÁLKA, PH.D.
zahájení	2006
obor	Architektura a urbanismus
pracoviště	Fakulta architektury VUT Brno
výsledek	studium ukončeno dne 29. 10. 2009

akademický pracovník	ING. OLDŘICH HORÁK
zahájení	2007
obor	Informatika ve veřejné správě
pracoviště	FES Univerzita Pardubice
výsledek	probíhá

akademický pracovník	ING. TOMÁŠ KOŘÍNEK
zahájení	2007
obor	Informatika ve veřejné správě
pracoviště	FES Univerzita Pardubice
výsledek	probíhá

akademický pracovník	ING. MILAN TOMEŠ
zahájení	2007
obor	Výpočetní technika a informatika
pracoviště	VUT Brno
výsledek	probíhá

akademický pracovník	PAEDDR. JANA JELÍNKOVÁ
zahájení	2008
obor	Regionální a veřejná ekonomie
pracoviště	FES Univerzita Pardubice
výsledek	probíhá

akademický pracovník	ING. TICIANO COSTA JORDAO
zahájení	2008
obor	Environmentální inženýrství
pracoviště	FCHT Univerzita Pardubice
výsledek	probíhá

akademický pracovník	ING. JOSEF NOVOTNÝ
zahájení	2008
obor	Řízení a ekonomika podniku
pracoviště	VUT Brno
výsledek	probíhá

akademický pracovník	MGR. ONDŘEJ SLAVÍČEK
zahájení	2009
obor	Regionální a veřejná ekonomie
pracoviště	FES Univerzita Pardubice
výsledek	probíhá

akademický pracovník	ING. ALEŠ HORČIČKA
zahájení	2009
obor	Management
pracoviště	FES Univerzita Pardubice
výsledek	probíhá

HABILITAČNÍ ŘÍZENÍ

akademický pracovník	PHDR. MILOŠ CHARBUSKÝ, CSC.
zahájení	2006
Obor	Historie
Pracoviště	Univezita Palackého v Olomouci
výsledek	probíhá

akademický pracovník	DOC. ING. JITKA KOMÁRKOVÁ, PH.D.
zahájení	2007
Obor	Systémové inženýrství a informatika
Pracoviště	Univerzita Pardubice
výsledek	jmenování od 1. 1. 2009

akademický pracovník	DOC. ING. MARCELA KOŽENÁ, PH.D.
zahájení	2008
Obor	Odvětvová ekonomika a management
Pracoviště	VUT Brno
výsledek	jmenování od 5. 6. 2009

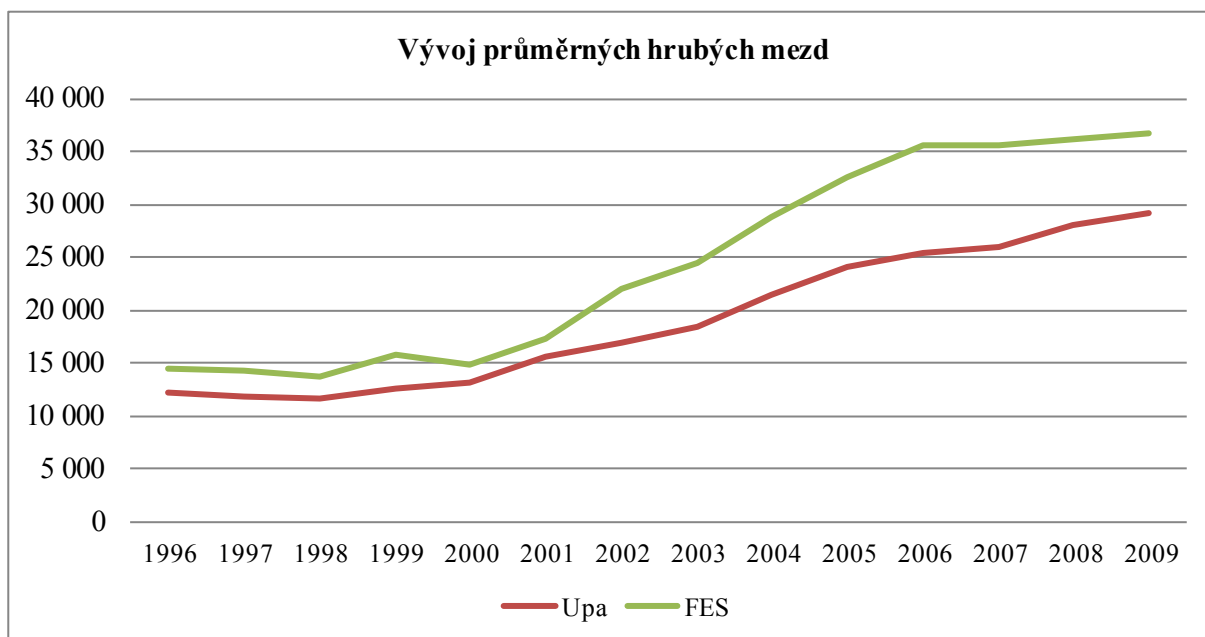
ŘÍZENÍ KE JMENOVÁNÍ PROFESOREM

akademický pracovník	PROF. ING. JAROSLAV MACHÁČEK, CSC.
zahájení	2007
Obor	Regionální a sociální rozvoj
Pracoviště	VŠE Praha
výsledek	jmenování od 18. 9. 2009

akademický pracovník	DOC. ING. ARCH. VLADIMÍRA ŠILHÁNKOVÁ, PH.D.
zahájení	2008
Obor	Architektura
Pracoviště	VUT Brno
výsledek	probíhá

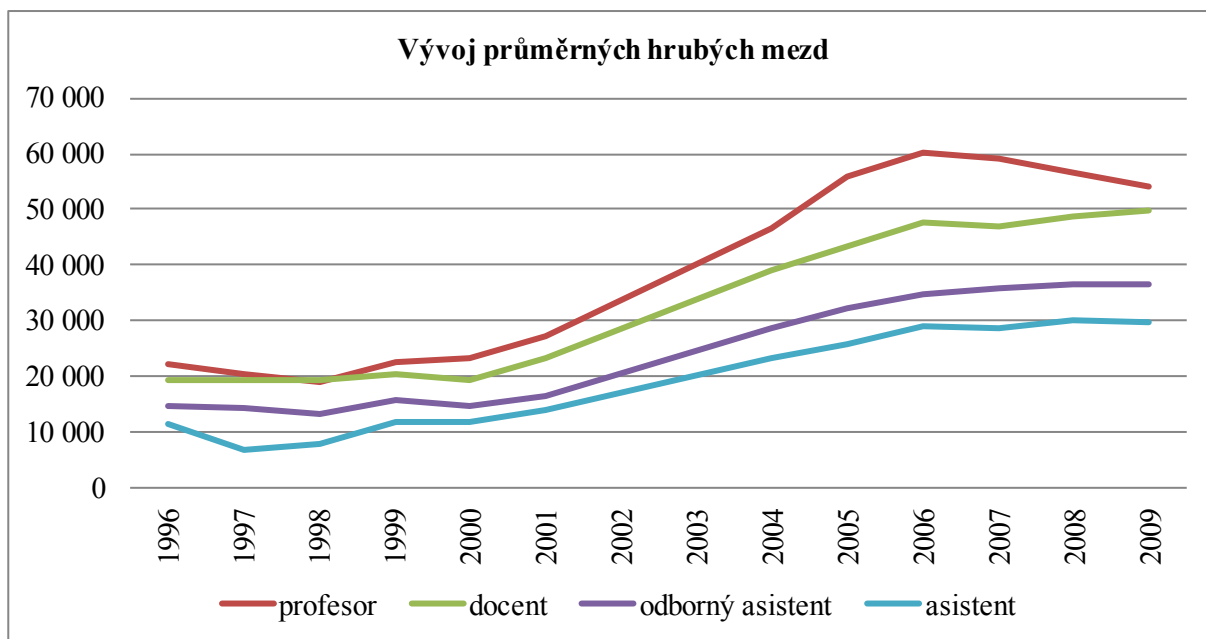
8.9 Průměrná hrubá mzda pracovníků fakulty v období 2000 – 2009

	2002	2003	2004	2005	2006	2007	2008	2009
Průměrná mzda pracovníků univerzity	16 868	18 491	21 483	24 117	25 334	26 045	28 065	29 190
Průměrná mzda pracovníků FES	21 979	24 514	28 793	32 596	35 560	35 498	36 072	36 734



8.10 Průměrná hrubá mzda akademických pracovníků FES podle kategorií v roce 2009

Kategorie	Průměrná měsíční mzda v Kč
profesor	54 144
docent	49 841
odborný asistent	36 483
asistent	29 664



9 HODNOCENÍ ČINNOSTI

9.1 Vnitřní hodnocení

Hodnocení činnosti fakulty bylo uskutečněno na dvou zasedáních Vědecké rady Fakulty ekonomicko-správní. Hodnocením činností fakulty se rovněž zabýval na svých zasedáních Akademický senát FES. Průběžně byla otázka hodnocení jednotlivých činností fakulty zařazována na jednání porad vedení fakulty a na kolegia děkana.

Součástí hodnocení činnosti fakulty je i hodnocení studenty, které slouží jako jeden z nástrojů při vytváření zpětné vazby mezi vyučujícími a studenty. Od roku 2007 je na Univerzitě Pardubice k dispozici elektronický systém pro generování, vyplňování i vyhodnocování dotazníku v anketách hodnocení v rámci jednoho z modulů informačního systému IS STAG. Modul umožňuje evidenci studentského hodnocení výuky, akademičtí pracovníci fakulty tak mají možnost získat názory, podněty a hodnocení jimi vyučovaných předmětů, které studenti posuzují anonymně.

9.1.1 Hodnocení výkonnosti a kvalifikačního růstu

V roce 2009 se provádělo pravidelné vnitřní hodnocení naplňování plánu kvalifikačního růstu akademických pracovníků. Vedoucí jednotlivých ústavů a vedení fakulty projednávali s akademickými pracovníky zaměření jejich práce s ohledem na předpokládaný kvalifikační růst v následujícím období.

Mění se situace hodnocení vysokých škol, přijetí nové metodiky Rady pro vědu, výzkum a inovace, která slouží jako podklad pro jejich financování, ukazuje na nutnost reagovat na tuto skutečnost i při hodnocení výkonnosti akademických pracovníků. Hodnocení výkonnosti akademických pracovníků (jak ve vzdělávacím procesu, tak ve vědecko-výzkumné činnosti) probíhá na fakultě od roku 2002 na základě systému kritérií, která byla zformulována do směrnice děkana platné od roku 2003. Po proběhlém testování modifikovaných kritérií, která lépe zohledňují požadavky vyplývající z metodiky schválené Radou pro vědu, výzkum a inovace byla navržena a diskutována modifikovaná kritéria pro hodnocení akademických pracovníků, která byla zapracována do připravované směrnice děkanky.

Hodnocení práce a studijních výsledků doktorandů působících na fakultě probíhá v souladu se schválenou směrnicí děkanky – Povinnosti doktorandů a prostřednictvím jejich školitelů. Současně jsou doktorandi hodnoceni v rámci příslušných ústavů na odborných seminářích, kde prezentují a obhajují výsledky své vědecké práce.

9.1.2 Hodnocení vědecko-výzkumné činnosti

Hodnocení vědecko-výzkumné činnosti fakulty probíhalo hodnocením jednotlivých domácích i zahraničních projektů a grantů v souladu s vyhlášenými podmínkami grantových soutěží a v návaznosti na samotný grantový projekt. Lze konstatovat, že všechna tato řízení dospěla ke kladnému hodnocení výzkumných a tvůrčích aktivit akademických pracovníků fakulty. V návaznosti na výzkumnou činnost byly vydány dva tituly v rámci ediční řady vědeckých spisů fakulty.

9.2 Vnější hodnocení

9.2.1 Hodnocení Fakulty ekonomicko-správní dle metodiky Rady pro vědu a výzkum

Relativně příznivě vyznívá hodnocení fakulty podle metodiky hodnocení výsledků výzkumu a vývoje používané Radou pro výzkum, vývoj a inovace České republiky pro rok 2009. Podle údajů Rady pro vědu, výzkum a inovace se Fakulta ekonomicko-správní mezi fakultami Univerzity Pardubice umístila na druhém místě, hned po Fakultě chemicko-technologické. Při srovnání jednotlivých fakult ekonomického zaměření v rámci různých univerzit a veřejných vysokých škol se Fakulta ekonomicko-správní umístila na místě šestém z celkového počtu 21 ekonomických fakult.

Hodnocení Fakulty ekonomicko-správní v rámci Univerzity Pardubice

Fakulta	Ohodnocené výsledky celkem		J - článek v odb. periodiku ¹⁾		B,C - kniha (kapitola v knize)		D – článek ve sborníku	
	Počet	Body	Počet	Body	Počet	Body	Počet	Body
FCHT	938,23	33100,65	781,98	31211,25	53,25	397,404	94	752
FES	239,25	2286,575	169,083	1126,015	61,167	1056,56	8	64
FF	64,833	1564,035	19	203	45,833	1361,04	0	0
DFJP	173,114	1329,868	138,381	696,327	24,4	518,874	9,333	74,667
FZS	37,862	671,961	32,862	602,487	4	61,475	1	8
FEI	44,1	344,674	34,1	193,947	7	62,727	1	8
Upa²⁾	2	200	0	0	0	0	0	0
FR	2	24,098	1	15,764	1	8,333	0	0

¹⁾ články v impaktovaných, neimpaktovaných periodikách a ve světové databázi ²⁾ nerozlišená součást
 Pramen: Konečné výsledky hodnocení výsledků výzkumných organizací v roce 2009

Hodnocení Fakulty ekonomicko-správní v rámci ekonomických fakult

pořadí	Údaje o výzkumné organizaci		Ohodnocené výsledky celkem		J - článek v odb. periodiku ¹⁾		B - kniha (kapitola v knize)		D - článek ve sborníku	
	Název veřejné vysoké školy	Název org. jednotky	Počet	Body	Počet	Body	Počet	Body	Počet	Body
1	VŠE v Praze	Fakulta financí a účetnictví	535,333	3889,678	270,583	1592,255	260,75	2265,42	4	32
2	MZLU v Brně	Provozně ekonomická fakulta	337,167	3267,215	265,833	1842,204	71,333	1425,01	0	0
3	VŠE v Praze	Fakulta informatiky a statistiky	319,917	3063,263	158,916	1111,669	81,833	1286,26	78,167	625,333
4	VŠE v Praze	Fakulta mezinárodních vztahů	394,433	2905,086	173,933	1179,211	220,5	1725,88	0	0
5	VŠB - TU Ostrava	Ekonomická fakulta	245,167	2341,191	99,333	887,057	137,833	1390,13	8	64
6	Univerzita Pardubice	Fakulta ekonomicko-správní	239,25	2286,575	169,083	1126,015	61,167	1056,56	8	64
7	ČZU v Praze	Provozně ekonomická fakulta	217,733	2076,001	146,55	1253,642	52,683	562,359	15	120
8	VŠE v Praze	Fakulta národohospodářská	242,833	1990,769	86,5	728,085	156,333	1262,68	0	0
9	VŠE v Praze	Fakulta podnikohospodářská	132,633	1935,538	34	266,087	98,633	1669,45	0	0
10	Univerzita Karlova	Centrum pro ekonomický výzkum	101,99	1541,606	83,216	1251,204	16,273	222,403	1	8
11	Slezská univerzita v Opavě	Obchodně podnikatelská fakulta v Karvině	118,917	1351,681	55,25	535,274	62,667	808,407	1	8
12	Masarykova univerzita	Ekonomicko-správní fakulta	116,433	1223,731	38,3	249,517	68,133	894,214	10	80
13	Univerzita Hradec Králové	Fakulta informatiky a managementu	93,417	1130,483	43	382,95	22,417	523,533	28	224
14	Univerzita Tomáše Bati ve Zlíně	Fakulta managementu a ekonomie	98,8	1017,457	41,8	269,757	54	723,701	3	24
15	VŠE v Praze	Fakulta managementu v Jindřichově Hradci	84,65	965,199	28,817	509,524	26,667	195,675	28,333	226,667
16	JU v Českých Budějovicích	Ekonomická fakulta	70,467	846,323	46,9	328,484	22,4	471,172	0	0
17	TU v Liberci	Ekonomická fakulta	57,167	646,492	34,167	230,537	19	383,956	4	32
18	VUT v Brně	Fakulta podnikatelská	29,5	640,653	12	284,653	13,5	292	3	24
19	Ostravská univerzita v Ostravě	Fakulta sociálních studií	28,5	516,036	13	102,275	15,5	413,761	0	0
20	Univerzita JEP v Ústí nad Labem	Fakulta sociálně ekonomická	34,75	286,063	8,5	44	26,25	242,063	0	0
21	Západočeská univerzita v Plzni	Fakulta ekonomická	16,4	152,526	9	54	7,4	98,526	0	0

¹⁾ články v impaktovaných, neimpaktovaných periodikách a ve světové databázi

Pramen: Konečné výsledky hodnocení výsledků výzkumných organizací v roce 2009

V roce 2009 obdržela fakulta rozhodnutí o prodloužení doby platnosti akreditace bakalářského studijního programu Ekonomika a management, obor Management podniku (v prezenční a kombinované formě), navazujícího magisterského studijního programu Systémové inženýrství a informatika, obor Pojistné inženýrství (v prezenční formě) a magisterského studijního programu Hospodářská politika a správa, obor Ekonomika veřejného sektoru (v prezenční formě).

Detailní informace o oborech, u kterých byla v roce 2009 prodloužena doba platnosti akreditace podává následující tabulka.

Přehled akreditovaných a reakreditovaných studijních programů a oborů v roce 2009

Kód a název studijního programu	Název studijního oboru	Datum udělení akreditace	Standardní doba studia v akademických rocích/ Forma studia			
			B	N	P	FS, A
B 6208 Ekonomika a management	Management podniku	24. 4. 2009	3			P, K
N 6209 Systémové inženýrství a informatika	Pojistné inženýrství	17. 2. 2009		2		P
N 6202 Hospodářská politika a správa	Ekonomika veřejného sektoru	16. 7. 2009		2		P

10 DALŠÍ AKTIVITY

10.1 Ediční činnost

V rámci edičního plánu byly kromě skript a opor distančního vzdělávání realizovány další ediční řady edičního plánu fakulty:

V ediční řadě **vědecké spisy FES** byly vydány:

Research Report I – Vybrané aspekty projektů partnerství veřejného a soukromého sektoru, ISBN 978-80-7395-169-6

Research Report II - Aktuální problémy teorie a praxe v ekonomice III (CD), ISBN 978-80-7395-235-8

V ediční řadě **metodicko-organizační materiály** byly vydány studijní plány, průvodce kombinovanou formou studia.

V ediční řadě **sborníky** byly vydány:

Sborník z konference: Aktuální otázky sociální politiky 2009 – teorie a praxe, str. 92. ISBN 978-80-7395-217-4

Sborník z konference: Krizový management, str. 70. ISBN 978-80-7395-198-6

Sborník z konference: Modelování a rozhodování ve veřejné správě, str.133. ISBN 978-80-7395-204-4

Sborník z konference: Trvale udržitelné územní plánování (Přístupy a zkušenosti) (CD), ISBN 978-80-7395-170-2

Sborník abstraktů a prezentací z vědeckého semináře s mezinárodní účastí: Modelování, simulace a řízení pojistných rizik (CD), ISBN 978-80-7395-227-3

Sborník z mezinárodní vědecké konference: Aktuální manažerské a marketingové trendy v teorii a praxi '08, str. 94. ISBN 978-80-7395-185-6

Scientific Papers of the University of Pardubice - Series D 14 (2009), str. 300. ISSN 1211-555X, ISBN 978-80-7395-190-0

Scientific Papers of the University of Pardubice - Series D 15 (2009), str. 242. ISSN 1211-555X, ISBN 978-80-7395-234-1

Scientific Papers of the University of Pardubice - Series D, mimořádné číslo (2009), str. 161. ISSN 1211-555X, ISBN 978-80-7395-209-9

V ediční řadě **monografie** byly vydány:

MANDYSOVÁ, I. *Podpora podnikání v České republice a v Evropské unii*. Pardubice: Univerzita Pardubice. 2009. str. 173. ISBN 978-80-7395-220-4

ŠIMONOVÁ, S. *Modelování procesů a dat pro zvýšení kvality*. Pardubice: Univerzita Pardubice. 2009. str. 192. ISBN 978-80-7395-205-1

V ediční řadě **učebnice** byly vydány:

LINDA, B., VOLEK, J. *Lineární programování (třetí vydání)*. Pardubice: Univerzita Pardubice, 2009. str. 138, ISBN 978-80-7395-038-5

Teze disertačních prací:

JIRÁSKOVÁ, K. *Public-Private Partnership - Innovative Approach in the Public Sector*, str. 3. IISNB 978-80-7395-152-8

KOPÁČEK, L. *Municipal Creditworthiness Modelling Using Artificial Immune Systems*, str. 32. ISBN 978-80-7395-177-1

SOBOTKA, M. *Property of Municipalities and its Influence on Development of Municipality*, str. 28. ISBN 978-80-7395-201-3

STRŽÍTESKÁ, M. *Balanced Scorecard as an Innovative Instrument for a Strategic Management of Municipalities and Regions*, str. 31. ISBN 978-80-7395-153-5

ŠPELDA, M. *Financing of Municipality and Tax Budget Determination*, ISBN 978-80-7395-179-5

VRTĚNOVÁ, L. *Short-Time and Long-Time Factors of Competitiveness of Regions*, str. 32. ISBN 978-80-7395-202-0

V **externích nakladatelstvích** vyšly tyto publikace akademických pracovníků fakulty:

Kniha - celek

Dytrt, Z., Stržiteská, M. *Efektivní inovace: odpovědnost v managementu*. 1. vyd. Brno: Computer Press, 2009. str. 150. ISBN 978-80-251-2771-1

Pomahač, R. *Czech Administrative Law*. Praha. Univerzita Karlova - Právnická fakulta. 2. vydání, 2009. str. 184. ISBN 978-80-87146-24-8

Provazníková, R. *Financování měst obcí a regionů - Teorie a praxe*. 2. rozšířené vydání. Praha: GRADA Publishing a.s., 2009. str. 304, ISBN 978-80-247-2789-9

Stejskal, J., Kovárník, K. *Regionální politika a její nástroje*. Praha: Portál, 2009. str. 216. ISBN 978-80-7367-588-2

Šilhánková, V., Šilhánek, P. *Ulice a náměstí Hradce Králové*. Hradec Králové: Civitas per Populi, 2009, ISBN 978-80-903813-8-4

Širko, Š., Křupka, J., Králík, V. *Technická kybernetika*. Liptovský Mikuláš: Akadémia ozbrojených síl generála Milana Rastislava Štefánika, 2009. ISBN 978-80-8040-371-3

Tetřevová, L. a kol. *Veřejný a podnikatelský sektor*. Příbram: Professional Publishing, 2009. str. 190. ISBN 978-80-86946-90-0.

Kniha-kapitola

Bat'a, R., Obršálová, I. *Sustainable Environment Indicators and Possibilities of their Aggregation by Means of Petri Nets*. In *Recent Advances in Environment, Ecosystems and Development* . s. 147-152, Atény: WSEAS Press, 2009. ISBN 978-960-474-142-7

Bat'a, R., Obršálová, I., Costa Jordao, T. *Material flows monitoring in the region*. In *Sustainability Accounting and Reporting on Microeconomical and Macroeconomical Level*. S. 46-51, Praha: Linde nakladatelství, s.r.o., 2009. ISBN 978-80-86131-83-2

Bat'a, R., Obršálová, I., Costa Jordao, T., Chýlková J., Machalíková, J. *Municipal Waste Modelling by Formal Graphic Means (book chapter)*. In *Book "Modelling of Selected Areas of Sustainable Development by Artificial Intelligence and Soft Computing"*. s. 119-132, Prague: GRADA Publishing, 2009. ISBN 978-80-247-3167-4

- Hájek, P. *Air Quality Modelling by Neural Networks*. In: Modelling of Selected areas of Sustainable Development by Artificial Intelligence and Soft Computing - Regional level. Praha: GRADA Publishing a.s., 2009. s.33-49, ISBN 978-80-247-3167-4
- Hájek, P. *Air Quality Modelling by Neuro-Fuzzy Systems*. In: Modelling of Selected areas of Sustainable Development by Artificial Intelligence and Soft Computing - Regional level. Praha: GRADA Publishing a.s., 2009. s. 61-73, ISBN 978-80-247-3167-4
- Hájek, P., Obršálová, I. *Sustainable Development Indicators and Possibilities of their Modelling*. In: Modelling of Selected areas of Sustainable Development by Artificial Intelligence and Soft Computing - Regional level. Praha: GRADA Publishing a.s., 2009. s. 9-33, ISBN 978-80-247-3167-4
- Hájek, P., Olej, V. *Municipal Creditworthiness Modelling by Kernel-Based Approaches with Supervised and Semi-supervised Learning*. In Lecture Notes in Computer Science. Heidelberg: Springer Verlag, 2009. s. 35.44, ISBN 978-3-642-03968-3
- Hájek, P., Olej, V. *Municipal Creditworthiness Modelling by Radial Basis Function Neural Networks and Sensitive Analysis of Their Input Parameters*. In Lecture Notes in Computer Science. Heidelberg: Springer Verlag, 2009. s. 505-514, ISBN 978-3-642-03968-3
- Jirava, P., Kašparová, M., Křupka, J. *Air Quality Modelling by Means of Rough and Fuzzy Sets*. In: Modelling of Selected areas of Sustainable Development by Artificial Intelligence and Soft Computing - Regional level. Praha: GRAGA Publishing, a. s., 2009. s. 75-90, ISBN 978-80-247-3167-4
- Kašparová, M., Křupka, J., Chýlková, J. *Heavy Metals Contamination Analysis in Selected Czech Localities by Cluster Analysis*. In: Recent Advances in Environment, Ecosystems and Development. WSEAS Press, 2009. s. 240-245, ISBN 978-960-474-142-7
- Kašparová, M., Křupka, J., Jirava, P. *Air Quality Modelling by Decision Trees*. In Modelling of Selected areas of Sustainable Development by Artificial Intelligence and Soft Computing - Regional level. Praha: GRADA Publishing a.s., 2009. s. 91-107, ISBN 978-80-247-3167-4
- Křupka, J., Kašparová, M., Jirava, P. *Case-Based Reasoning Model in Process of Emergency Management*. In Advances in Intelligent and Soft Computing: Man - Machine Interactions. Heidelberg: Springer Verlag, 2009. s. 77-85, ISBN 978-3-642-00562-6
- Křupka, J., Obršálová, I., Kašparová, M., Jirava, P. *Assessment of Investment Alternatives in Environmental System based on Multiple Criteria Decision Making*. In: Modelling of Selected areas of Sustainable Development by Artificial Intelligence and Soft Computing - Regional level. Praha: Graga Publishing, a. s., 2009. s. 133-149, ISBN 978-80-247-3167-4
- Mandys, J., Jirava, P., Kašparová, M., Křupka, J. *Determinants of Quality of Life within a Region*. In: D Recent Advances in Environment, Ecosystems and Development. Atény: WSEAS Press, 2009. s. 229-234 ISBN 978-960-474-142-7
- Olej, V., Hájek, P. *Air Quality Modelling by Fuzzy Sets*. In: Modelling of Selected areas of Sustainable Development by Artificial Intelligence and Soft Computing - Regional level. Praha: GRADA Publishing a.s., 2009. s. 51-60, ISBN 978-80-247-3167-4
- Pomahač, R. *Evropské správní právo*. In: D. Hendrych a kol.: Správní právo – obecná část. Praha. C. H. Beck, 7. vydání, 2009. s.741-824, ISBN 978-80-246-1662-9
- Pomahač, R. *Európske správne právo*. In: J. Machajová a kol.: Všeobecné správne právo. Bratislava. Bratislavská vysoká škola práva, 3. vydání, 2009, s. 367-405, ISBN 978-80-89363-36-0
- Pomahač, R., Handrlica, J. *K úřední aplikaci evropského správního práva*. In: P. Šturma, M. Tomášek et al. (eds). Nové jevy v právu na počátku 21. století, sv. 3 Proměny veřejného práva. Praha. Karolinum, 1. vydání, 2009. s. 344-354, ISBN 978-80-246-1662-9
- Pomahač, R. *Právo*. In: M. Potůček, M. Mašková a kol. Česká republika - trendy, ohrožení, příležitosti. Praha. Karolinum, 1. vydání, 2009. s.125-134, ISBN 978-80-246-1655-1

Pomahač, R. *Článek 92 a 98 Ústavy*. In: K. Klíma a kol. *Komentář k Ústavě a Listině*. Plzeň. Nakladatelství a vydavatelství Aleš Čeněk. 2. vydání, 2009. s. 737-741 a 770-776, ISBN 978-80-7380-140-3

Rudolf, P., Menčík, J., Křupka, J. *Fuzzy Diagnostic System for Railway Bridges*. In: *Recent Advances in Computational Intelligence, Man-Machine Systems and Cybernetics*. WSEAS Press, 2009. s. 200-205, ISBN 978-960-474-144-1

Stejskal, J., Charbuský, M. *The Advices from Changes of Public Administration in Czech Republic*. In (ed.) Maćkowska, R., Przybylski, H. *Public Relations - aktualne zagadnienia sztuki komunikowania w teorii i praktyce*. Katowice: Wydawnictwo Akademii Ekonomicznej w Katowicach, 2009. s. 143-147, ISBN 978-83-7246-587-0.

Tetřevová, L. *Projektový management podle IPMA*. In Doležal, J., Máchal, P., Lacko, B. a kol. *Projektový management podle IPMA*. Praha: GRADA Publishing, 2009. s. 456-463, ISBN 978-80-247-2848-3.

10.2 Účast fakulty v dalších organizacích

Fakulta je kolektivním členem Českého komitétu pro vědecké řízení, aktivně se účastní také na činnosti České asociace pro geografickou informaci, současně působí v České společnosti ekonomické.

Fakulta figuruje na seznamu ústavů kvalifikovaných pro znaleckou činnost v oblasti informatiky ve veřejné správě a v oblasti ekonomie a veřejné správy registrovaných na Ministerstvu spravedlnosti ČR.

V součinnosti Univerzity Pardubice a Magistrátu města Pardubice byl v roce 2002 založen a funguje Institut rozvoje evropských regionů, o.p.s.

ČLENSTVÍ V MEZINÁRODNÍCH ORGANIZACÍCH

V současné době je fakulta zapojena i do mezinárodní spolupráce prostřednictvím svého členství v mezinárodních organizacích:

APIE - Society of Optical and Electronic Engineers

EAIE - European Association for International Education

ERSA - European Regional Science Association

EURA - European Urban Research Association

GISIG - Geographic Information System International Group

HABITAT - United Nations Human Settlements Programme

IGIP - International Society for Engineering Education

NASC - National Standards Committee

NISPAcee Network of Institutes and Schools of Public Administration of Central and Eastern European Countries

RSAI - Regional Science Association International

SME - Society of Manufacturing Engineers

SŠDS - Slovak Statistic and Demographic Association

International University Network (Ce.A.S. Centre for advanced studies on terrorism and political violence)

10.3 Oblast celoživotního vzdělávání

V rámci podpory celoživotního vzdělávání v roce 2009 probíhaly dva kurzy v rámci Virtuální univerzity pro veřejnou správu: kurz Řízení lidských zdrojů ve veřejné správě, kterého se zúčastnilo 8 účastníků a kurz Projektový management pro místní správu s počtem 12 účastníků. Rozsah obou kurzů byl v rozmezí 86 hodin.

11 ZÁVĚR - DALŠÍ ROZVOJ FAKULTY EKONOMICKO-SPRÁVNÍ

Vzdělávací a vědecko-výzkumné aktivity Fakulty ekonomicko-správní vycházejí z naplňování úkolů a rozvojových cílů v souladu s Dlouhodobým záměrem činnosti fakulty na roky 2006-2010 ve čtyřech hlavních oblastech: vzdělávací činnost, vědecko-výzkumná činnost, rozvoj infrastruktury a řízení a rozvoj lidských zdrojů.

VZDĚLÁVACÍ ČINNOST

V rámci zkvalitnění celého systému vzdělávání fakulta věnuje a bude věnovat pozornost skladbě studijních programů, oborů, inovacím jednotlivých předmětů a jejich vnitřní evaluaci.

V roce 2009 bylo vyhověno žádostem o prodloužení doby platnosti akreditací u jednoho bakalářského studijního oboru a dvou magisterských oborů. Na základě úspěšně získané akreditace v roce 2008, se uskutečnilo přijímací řízení a byla zahájena výuka v doktorském studijním programu Ekonomika a management, ve studijním oboru Management. Fakulta tak pokračuje ve snaze zlepšování kvalifikační a věkové struktury akademických pracovníků.

Ke zkvalitňování kvalifikačního rozvoje fakulty přispívá i počet úspěšně ukončených doktorských studií v oborech Regionální a veřejná ekonomie a Systémové inženýrství a informatika.

Fakulta v roce 2009 opětovně podala ve druhé výzvě projekty v rámci Operačního programu Vzdělávání pro konkurenceschopnost v oblastech podpory 2.2 Vysokoškolské vzdělávání, které nebyly zařazeny ze zásobníku projektů k financování v rámci první výzvy. Byly podány celkem tři projekty – Inovace bakalářských studijních programů vyučovaných na FES UPa, Inovace magisterských studijních programů vyučovaných na FES UPa. Cílem projektů je inovace studijních programů s důrazem na měnící se potřeby praxe se zahrnutím požadavků znalostní společnosti a s důrazem na vyšší uplatnitelnost absolventů v praxi.

Nově byl podán projekt Rozvoj studijních programů, didaktických metod a inovování modelu řízení v oblasti kombinovaného studia. Přestože se fakultě daří v poměrně rozsáhlé míře implementovat distanční prvky do kombinované formy studia, inovace procesních a řídicích postupů v této formě studia, včetně souvisejícího technologického zázemí a zdokonalování nabízených studijních oborů, je jednou z priorit fakulty.

Celoživotní vzdělávání, zejména pro pracovníky veřejné správy, bude fakulta realizovat v součinnosti s Institutem rozvoje evropských regionů, o.p.s. Fakulta rovněž nabízí (prostřednictvím e-learningové platformy) průběžné vzdělávání zaměstnanců veřejné správy na základě udělené akreditace Ministerstvem vnitra ČR – kurz Projektový management pro místní správu a kurz Řízení lidských zdrojů ve veřejné správě. Oba kurzy byly vytvořeny na základě projektu Virtuální univerzita pro veřejnou správu ukončeného v roce 2008.

V rámci vzdělávacích a dalších programů Evropské unie, fakulta podporuje oboustrannou mobilitu studentů a akademických pracovníků, a to nejen prostřednictvím programu LLP Erasmus v rámci bilaterálních smluv uzavřených se zahraničními univerzitami, ale snahou fakulty je i intenzivnější dlouhodobější působení akademických pracovníků na zahraničních univerzitách a současně zahraničních odborníků na fakultě.

VĚDECKO-VÝZKUMNÁ ČINNOST

Vědecká, výzkumná a vývojová činnost je a bude chápána jako zásadní a nedílná součást aktivit fakulty.

Relativně příznivé a pozitivní hodnocení výzkumu a vývoje fakulty dle metodiky Rady pro vědu, výzkum a inovace pro rok 2009 fakultu nadále zavazuje k podpoře publikační aktivity akademických pracovníků, zvláště v impaktovaných časopisech či vědeckých recenzovaných časopisech.

Fakulta bude usilovat o získání grantových projektů ve veřejně vyhlašovaných soutěžích jak na národní úrovni, tak i v rámci Evropského výzkumného prostoru. Budou podporovány individuální granty tuzemských grantových agentur podaných akademickými pracovníky fakulty, zejména GAČR, ale i projekty jednotlivých resortních ministerstev České republiky – Ministerstva pro místní rozvoj ČR, Ministerstva životního prostředí ČR, Ministerstva průmyslu a obchodu ČR, Ministerstva práce a sociálních věcí ČR a jiných institucí – zejména územní samosprávy.

Pozornost bude věnována i aktivnímu zapojení studentů do řešení výzkumných projektů již v magisterském stupni studia. Mladí akademičtí pracovníci budou iniciováni k podávání projektů v rámci post-doktorských grantů, nadále budou probíhat odborné semináře studentů doktorských studijních programů a bude prováděna pravidelná aktualizace plánů kvalifikačního růstu jednotlivých akademických pracovníků.

ROZVOJ INFRASTRUKTURY

Snahou fakulty je informační infrastrukturu pravidelně inovovat a udržovat ji ve stavu, který odráží aktuální potřeby v oblasti výuky a vědy. Informační infrastruktura je inovována na základě rámcového plánu rozvoje informační infrastruktury v pravidelných intervalech. Fakultě se daří zkracovat cyklus obnovy části výpočetní techniky akademických pracovníků, výpočetní techniky v počítačových laboratořích, doplňovat audiovizuální a prezentační techniku a další výpočetní a kancelářskou techniku podporující činnost fakulty.

Jedním z cílů rozvoje výpočetní techniky a dalších prostředků informačních a komunikačních technologií (ICT) je rozvoj a rozšiřování softwarové podpory výuky a to i v předmětech, které primárně na informační a komunikační technologie zaměřeny nejsou. Daří se vzájemná komunikace a spolupráce Ústavu systémového inženýrství a informatiky s ostatními ústavy fakulty k rozšíření softwarové podpory ve výuce.

Využití možnosti informačních a komunikačních technologií fakulta plánuje i pro podporu procesního řízení, v rámci projektu Implementace moderních přístupů s akcentem na řízení kvality a rozvoj procesního řízení, který byl zahájen v roce 2009. Projekt je financován z Operačního programu Vzdělávání pro konkurenceschopnost a jeho cílem je implementace moderních řídicích postupů v oblasti strategického a operativního řízení fakulty.

Fakulta bude vytvářet podmínky pro efektivní činnost fakulty v rámci budovy EA Studentská a ve spolupráci s vedením Univerzity Pardubice je připravena řešit problém nedostatku učeben, pracoven a dalších prostor dislokací v budově EA Studentská.

ŘÍZENÍ A ROZVOJ LIDSKÝCH ZDROJŮ

Fakulta spatřuje v rozvoji lidských zdrojů jednu z významných priorit a proto usiluje o jejich všestranný rozvoj nejen svými silami, ale i ve spolupráci s rektorátními pracovišti Univerzity Pardubice.

Dlouhodobým cílem personální politiky fakulty je zlepšení kvalifikační struktury akademických pracovníků. Lze konstatovat, že soustavná podpora fakulty věnovaná osobnímu kariéernímu růstu akademických pracovníků, a to zejména mladých pracovníků, se začala pozitivně odrážet ve zlepšování kvalifikační a věkové struktury. Kromě zvyšování kvalifikační struktury akademických pracovníků fakulta ve spolupráci s rektorátními útvary Univerzity Pardubice podporuje adekvátní zvyšování kvalifikace a kompetence ostatních zaměstnanců fakulty, stejně jako kompetence při výkonu specifických (vedoucích) funkcí akademických pracovníků. Je rovněž iniciována zvýšená publikační aktivita akademických pracovníků fakulty s akcentem na měnící se podmínky financování vysokých škol a hodnocení publikačních a vědecko-výzkumných aktivit.

V návaznosti na výše uvedené je na fakultě každoročně prováděno hodnocení činnosti akademických pracovníků jak v oblasti pedagogické, tak vědecko-výzkumné a publikační. Jeho cílem je motivovat akademické pracovníky v jejich kvalifikačním růstu, podporovat tvůrčí aktivity, které vytvářejí předpoklady pro kvalitní rozvoj fakulty, a reagovat na změny tak, aby kritéria hodnocení výkonnosti akademických pracovníků zůstala stále aktuální.

V rámci využívání prostředků informačních a komunikačních technologií fakulta bude podporovat další vzdělávání svých zaměstnanců v této oblasti a to zejména formou krátkodobých, účelově zaměřených seminářů a specializovaných kurzů, zajišťovaných externě, či pracovišti rektorátu Univerzity Pardubice.

Vzhledem k rostoucí internacionalizaci a globalizaci terciárního vzdělávání fakulta rovněž podporuje zvyšování cizojazyčné pedagogické a komunikativní kompetence nejen akademických, ale i ostatních administrativních pracovníků.

Další rozvoj by měl fakultě umožnit flexibilně reagovat na probíhající demografické změny ve vývoji počtu absolventů středních škol a potenciálních zájemců o studium, reagovat na změny ve financování vysokých škol vyplývající ze strategických záměrů MŠMT ČR a ze současné ekonomické situace. Fakulta se snaží, a do budoucna bude muset snažit, těmto trendům čelit především zvyšováním kvality ve všech výše zmíněných oblastech činností.

doc. Ing. et Ing. Renáta Myšková, Ph.D., v.r.

děkanka

Fakulty ekonomicko-správní

Univerzity Pardubice

**Zpráva o průběhu přijímacího řízení na FES Univerzity Pardubice na akademický rok
2009/2010**

1. Informace o přijímacích zkouškách do studijních programů

B6202 – bakalářský studijní program „Hospodářská politika a správa“

B6208 – bakalářský studijní program „Ekonomika a management“

B6209 – bakalářský studijní program „Systémové inženýrství a informatika“

N6202 – magisterský navazující studijní program „Hospodářská politika a správa“

N6208 – magisterský navazující studijní program „Ekonomika a management“

N6209 – magisterský navazující studijní program „Systémové inženýrství a informatika“

P6202 – doktorský studijní program „Hospodářská politika a správa“

P6208 – doktorský studijní program „Ekonomika a management“

P6209 – doktorský studijní program „Systémové inženýrství a informatika“

a) zadání přijímací zkoušky – viz. příloha

předměty a druh přijímací zkoušky:

studijní programy: **B 6202** , **B 6208** , **B 6209**

Písemná přijímací zkouška se koná z cizího jazyka (anglický, německý nebo ruský) a matematiky.

studijní program: **N 6202**

Písemná přijímací zkouška se koná z předmětů ekonomie a ekonomika a z předmětu matematické metody v ekonomii (lineární algebra, matematická a ekonomická statistika).

studijní program: **N 6208**

Písemná přijímací zkouška se koná z předmětů ekonomie a ekonomika a z předmětu matematické metody v ekonomii (lineární algebra, matematická a ekonomická statistika).

studijní program: **N 6209**

Písemná přijímací zkouška se koná z předmětů matematické metody v ekonomii (lineární algebra, pravděpodobnost a statistika), informatika (základy teorie systémů, databázové technologie, počítačové sítě, technologie internetu).

Pouze u oboru Pojistné inženýrství se přijímací zkouška koná z předmětů obecná ekonomie a podniková ekonomika a z předmětu matematické metody v ekonomii.

studijní program: **P 6202**

Písemná i ústní přijímací zkouška se koná ze dvou cizích jazyků, přičemž jedním jazykem je angličtina, druhým je němčina, ruština, nebo francouzština. Ústní zkouška se koná z ekonomické teorie a regionální a veřejné ekonomie. Podmínkou přijetí je vypracování tezí k předpokládanému tématu disertační práce (cca 15 stran).

studijní program: **P 6208**

Písemná i ústní přijímací zkouška se koná ze dvou cizích jazyků, přičemž jedním jazykem je angličtina, druhým je němčina, ruština, nebo francouzština. Ústní zkouška se koná z ekonomické

teorie a regionální a veřejné ekonomie. Podmínkou přijetí je vypracování tezí k předpokládanému tématu disertační práce (cca 15 stran).

studijní program: **P 6209**

Přijímací zkouška se koná ze dvou cizích jazyků, přičemž jedním jazykem je angličtina, druhým je němčina, ruština nebo francouzština. Ústní zkouška se koná z informatiky. Podmínkou účasti na přijímacím řízení je vypracování tezí k předpokládanému tématu disertační práce (cca 15 stran).

b) kritéria vyhodnocení

Každý předmět přijímací zkoušky byl hodnocen bodovým ziskem -33 až 100 bodů.

Výsledkem přijímací zkoušky je součet bodových zisků (max. 200 bodů).

Kriteriem pro přijetí bylo získání alespoň 20 bodů v každém předmětu přijímací zkoušky. Uchazeč, který z písemné zkoušky z některého předmětu získal méně než 20 bodů, přijímací zkoušce nevyhověl. Z uchazečů, kteří vyhověli, bylo sestaveno podle celkového bodového zisku pořadí. V doktorských programech je uchazeč hodnocen klasifikačním stupněm.

B 6202 - HPS – prezenční studium

přiját na základě PZ – (přijímací zkoušky – dále jen PZ) – minimálně součet bodů z cizího jazyka a matematiky (dále jen JA + MA) 46 bodů a současně získání alespoň 20 bodů v každém předmětu přijímací zkoušky

nepřiját pro neprospěch u PZ – alespoň z jednoho předmětu získal méně než 20 bodů

nepřiját z kapacitních důvodů, PZ složil – ostatní účastníci PZ

B 6202 - HPS – kombinované studium

přiját na základě PZ – minimálně součet JA+ MA

obor VES 49 bodů a současně získání alespoň 20 bodů v každém předmětu přijímací zkoušky

obor ECS 41 bodů a současně získání alespoň 20 bodů v každém předmětu přijímací zkoušky

obor EKR 41 bodů a současně získání alespoň 20 bodů v každém předmětu přijímací zkoušky

nepřiját pro neprospěch u PZ – alespoň z jednoho předmětu získal méně než 20 bodů

nepřiját z kapacitních důvodů, PZ složil – ostatní účastníci PZ

B 6208 - EM– prezenční studium

přiját na základě PZ – minimálně součet JA+ MA

obor MP 44 bodů a současně získání alespoň 20 bodů v každém předmětu přijímací zkoušky

obor EPP 82 bodů a současně získání alespoň 20 bodů v každém předmětu přijímací zkoušky

obor MOPS 55 bodů a současně získání alespoň 20 bodů v každém předmětu přijímací zkoušky

nepřiját pro neprospěch u PZ – alespoň z jednoho předmětu získal méně než 20 bodů

nepřiját z kapacitních důvodů, PZ složil – ostatní účastníci PZ

B 6208 - EM– kombinované studium

přiját na základě PZ – minimálně součet JA+ MA

obor MP 47 bodů a současně získání alespoň 20 bodů v každém předmětu přijímací zkoušky

obor EPP 45 bodů a současně získání alespoň 20 bodů v každém předmětu přijímací zkoušky

obor MOPS 42 bodů a současně získání alespoň 20 bodů v každém předmětu přijímací zkoušky

nepřiját pro neprospěch u PZ – alespoň z jednoho předmětu získal méně než 20 bodů

nepřiját z kapacitních důvodů, PZ složil – ostatní účastníci PZ

B 6209 - SII - prezenční studium

přiját na základě PZ – minimálně součet JA + MA

obor IVS 41 bodů a současně získání alespoň 20 bodů v každém předmětu přijímací zkoušky
obor RIM 46 bodů a současně získání alespoň 20 bodů v každém předmětu přijímací zkoušky
obor IBS 50 bodů a současně získání alespoň 20 bodů v každém předmětu přijímací zkoušky

nepřiját pro neprospěch u PZ – alespoň z jednoho předmětu získal méně než 20 bodů

nepřiját z kapacitních důvodů, PZ složil – ostatní účastníci PZ

přiját bez PZ v dodatečném přijímacím řízení – uchazeči, kteří úspěšně ukončili úplné střední všeobecné nebo úplné střední odborné vzdělání maturitní zkouškou

B 6209 - SII - kombinované studium

přiját na základě PZ – minimálně součet JA + MA

obor IVS 55 bodů a současně získání alespoň 20 bodů v každém předmětu přijímací zkoušky
obor RIM 62 bodů a současně získání alespoň 20 bodů v každém předmětu přijímací zkoušky
obor IBS 51 bodů a současně získání alespoň 20 bodů v každém předmětu přijímací zkoušky

nepřiját pro neprospěch u PZ – alespoň z jednoho předmětu získal méně než 20 bodů

nepřiját z kapacitních důvodů, PZ složil – ostatní účastníci PZ

přiját bez PZ v dodatečném přijímacím řízení – uchazeči, kteří úspěšně ukončili úplné střední všeobecné nebo úplné střední odborné vzdělání maturitní zkouškou

N 6202 - HPS NMgr. – prezenční navazující studium

přiját bez přijímacích zkoušek – prospěch v bakalářském studiu na FES - vážený průměr a výsledek SZZ je nižší nebo roven 1,8 (přijato 20 posluchačů prezenční formy bakalářského studia HPS na FES)

přiját na základě PZ – minimálně součet ek. předmětů a matem. metod

obor RR 64 bodů a současně získání alespoň 20 bodů v každém předmětu přijímací zkoušky
obor EVS 65 bodů a současně získání alespoň 20 bodů v každém předmětu přijímací zkoušky

nepřiját pro neprospěch u PZ – alespoň z jednoho předmětu získal méně než 20 bodů

nepřiját z kapacitních důvodů, PZ složil – ostatní účastníci PZ

N 6202 - HPS NMgr. – kombinované navazující studium

přiját bez přijímacích zkoušek – prospěch v bakalářském studiu na FES - vážený průměr a výsledek SZZ je nižší nebo roven 1,8 (přijato 4 posluchačů kombinované formy bakalářského studia HPS na FES)

přiját na základě PZ – minimálně součet ek. předmětů a matem. metod

obor EVS 51 bodů a současně získání alespoň 20 bodů v každém předmětu přijímací zkoušky

nepřiját pro neprospěch u PZ – alespoň z jednoho předmětu získal méně než 20 bodů

nepřiját z kapacitních důvodů, PZ složil – ostatní účastníci PZ

N 6208 - EM NMgr. – prezenční navazující studium

přiját bez přijímacích zkoušek – prospěch v bakalářském studiu na FES - vážený průměr a výsledek SZZ je nižší nebo roven 1,8 (přijato 18 posluchačů prezenční formy bakalářského studia HPS na FES)

přiját na základě PZ – minimálně součet ek. předmětů a matem. metod

obor EM 55 bodů a současně získání alespoň 20 bodů v každém předmětu přijímací zkoušky

nepřiját pro neprospěch u PZ – alespoň z jednoho předmětu získal méně než 20 bodů

nepřiját z kapacitních důvodů, PZ složil – ostatní účastníci PZ

N 6208 - EM NMgr. – kombinované navazující studium

přiját bez přijímacích zkoušek – prospěch v bakalářském studiu na FES - vážený průměr a výsledek SZZ je nižší nebo roven 1,8 (přijato 8 posluchačů kombinované formy bakalářského studia HPS na FES)

přiját na základě PZ – minimálně součet ek. předmětů a matem. metod

obor EM 47 bodů a současně získání alespoň 20 bodů v každém předmětu přijímací zkoušky

nepřiját pro neprospěch u PZ – alespoň z jednoho předmětu získal méně než 20 bodů

nepřiját z kapacitních důvodů, PZ složil – ostatní účastníci PZ

N 6209 - SII NMgr. – prezenční navazující studium

přiját bez přijímacích zkoušek – ukončení bakalářského studijního programu SII na FES Univerzity v akad. roce 2007/2008 nebo 2008/2009 nebo úspěšné absolvování odpovídajícího bakalářského nebo magisterského studijního programu akreditovaného v ČR.

přiját na základě PZ – minimálně součet ek. předmětů, matem. metod a informatiky

obor IVS získání alespoň 20 bodů v každém předmětu přijímací zkoušky

obor RIM získání alespoň 20 bodů v každém předmětu přijímací zkoušky

obor PI získání alespoň 20 bodů v každém předmětu přijímací zkoušky

nepřiját pro neprospěch u PZ – alespoň z jednoho předmětu získal méně než 20 bodů

nepřiját z kapacitních důvodů, PZ složil – ostatní účastníci PZ

N 6209 - SII NMgr. – kombinované navazující studium

přiját bez přijímacích zkoušek - ukončení bakalářského studijního programu SII na FES Univerzity v akad. roce 2007/2008 nebo 2008/2009 nebo úspěšné absolvování odpovídajícího bakalářského nebo magisterského studijního programu akreditovaného v ČR.

přiját na základě PZ – minimálně součet ek. předmětů, matem. metod a informatiky

obor IVS získání alespoň 20 bodů v každém předmětu přijímací zkoušky

obor RIM získání alespoň 20 bodů v každém předmětu přijímací zkoušky

nepřiját pro neprospěch u PZ – alespoň z jednoho předmětu získal méně než 20 bodů

nepřiját z kapacitních důvodů, PZ složil – ostatní účastníci PZ

P 6202 - HPS PhD. –doktorské studium

přiját na základě PZ – přijat na základě doporučení zkušební komise (každý předmět přijímací zkoušky je hodnocen klasifikačním stupněm)

nepřiját – zkušební komise nedoporučila přijetí

P 6208 - EM PhD. –doktorské studium

přiját na základě PZ – přijat na základě doporučení zkušební komise (každý předmět přijímací zkoušky je hodnocen klasifikačním stupněm)

nepřiját – zkušební komise nedoporučila přijetí

P 6209 - SII PhD. - doktorské studium

přiját na základě PZ – přijat na základě doporučení zkušební komise (každý předmět přijímací zkoušky je hodnocen klasifikačním stupněm)

nepřiját – zkušební komise nedoporučila přijetí

c) základní statistické charakteristiky – viz. část 4.

2. Informace o konání přijímacího řízení

a) termíny přijímacího řízení do studijních programů:

B6202	8. 6. 2009
B6208	8. 6. 2009
B6209	8. 6. 2009
N6202	18. 6. 2009
N6208	18. 6. 2009
N6209	18. 6. 2009
P6202	23. 6. 2009
P6208	23. 6. 2009
P6209	29. 6. resp. 5. 10. 2009 pro dodatečné přijímací řízení

b) termín vydání rozhodnutí o přijetí ke studiu

B 6202, B 6208, B 6209	do 30. 6. 2009 resp. 7. 8. 2009 pro dodatečné přijímací řízení
N 6202, N 6209	do 11. 7. 2009 resp. 7. 8. 2009 pro dodatečné přijímací řízení
P 6202, P6208,	do 29. 6. 2009
P 6209	do 2. 7. resp. 6. 10. 2009 pro dodatečné přijímací řízení

c) termín vydání rozhodnutí o případné žádosti o přezkoumání rozhodnutí

B 6202, B 6208, B 6209	do 3. 8. 2009
N 6202, N 6209	do 27. 7. 2009
P 6202,	do 17. 9. 2009
P 6208	do 7. 8. 2009

d) termín, kdy měl uchazeč možnost nahlédnout do svých materiálů

B 6202, B 6208, B 6209	1. - 3. 7. 2009 na studijním referátu FES
N 6202, N 6208, N 6209	1. - 3. 7. 2009 na studijním referátu FES
P 6202, P 6208, P 6209	1. - 3. 7. 2009 na studijním referátu FES

e) termín ukončení přijímacího řízení

B 6202, B 6208, B 6209, N 6202, N 6208, N 6209, P 6202, P 6209	30. 10. 2009
--	--------------

3. Informace o výsledcích přijímacího řízení

Studijní program	Počet přihlášených			Počet účastníků zkoušek			Přijato bez PZ			Přijato na základě PZ			Přijato	Počet odvolání			Přijato po odvolání			Přijato CELKEM
	Prezenční forma	Kombinovaná forma	Celkem	Prezenční forma	Kombinovaná forma	Celkem	Prezenční forma	Kombinovaná forma	Celkem	Prezenční forma	Kombinovaná forma	Celkem		Prezenční forma	Kombinovaná forma	Celkem	Prezenční forma	Kombinovaná forma	Celkem	
	B6202	346	293	639	284	223	507	0	0	0	178	119		297	297	13	17	30	8	
B6208	1128	302	1430	931	214	1145	0	0	0	505	126	631	631	104	17	121	61	10	71	702
B6209	440	335	775	397	302	699	300	225	525	56	43	99	624	2	8	10	0	7	7	631
N6202	242	93	335	212	70	282	74	4	78	119	43	162	240	8	1	9	7	1	8	248
N6208	199	160	359	148	112	260	18	8	26	96	74	170	196	7	5	12	3	2	5	201
N6209	138	95	233	106	88	194	76	93	169	10	9	19	188	0	0	0	0	0	0	188
P6202	2	3	5	2	2	4	0	0	0	1	2	3	3	0	0	0	1	0	1	4
P6208	6	8	14	6	5	11	0	0	0	4	4	8	8	0	0	0	1	1	2	10
P6209	4	3	7	4	2	6	0	0	0	2	2	4	4	0	0	0	0	0	0	4
Celkem	2505	1292	3797	2090	1018	3108	468	330	798	971	422	1393	2191	134	48	182	81	31	112	2303

4. Základní statistické charakteristiky testů

B 6202 , B 6208 , B 6209 - matematika

Počet účastníků zkoušky:	2351
Počet variant zadání:	8
Doba na vypracování:	60 minut
Počet příkladů (úloh):	17
Maximální možný počet bodů:	100

Další údaje jsou v následující tabulce:

Kód testu (varianta)	Počet účastníků	Průměrný bodový zisk	Maximum	Minimum	Směrodatná odchylka	Rozptyl
4019EMTA1K	199	40,9	100,0	-9,0	23,380	543,872
4019EMTA2L	199	35,7	100,0	-26,7	28,395	802,227
4019EMTB1L	198	44,6	100,0	-17,0	26,524	699,945
4019EMTB2M	199	38,8	100,0	-15,7	25,212	632,466
4019EMTC1M	201	41,6	100,0	-16,7	26,656	706,996
4019EMTC2N	193	26,6	100,0	-20,0	22,010	481,922
4019EMTD1N	199	40,5	100,0	-17,0	26,038	674,573
4019EMTD2O	191	37,8	100,0	-14,3	24,500	597,100
CELKEM	1579	38,4	100,0	-26,7	25,9	668,7

* Rozdíl v celkovém počtu účastníků zkoušky, oproti souhrnné tabulce v bodě 3, může být způsoben v důsledku podání více přihlášek jednoho uchazeče na více studijních oborů v rámci jednoho studijního programu – kdy uchazeč vykonává pouze jedny přijímací zkoušky.

KVANTILY								
	EMTA1K	EMTA2L	EMTB1L	EMTB2M	EMTC1M	EMTC2N	EMTD1N	EMTD2O
10%	12	0,67	11,57	7,33	7,802	0,33	11,67	3,464
20%	21,33	8,33	20,934	16,33	16,73	7	15,67	17,268
30%	26,33	17	27,901	24,33	26,732	14,066	24	23,33
40%	30,67	24	34	30,67	34,264	19,868	30	30,198
50%	36,67	33,67	43,5	37,67	39,67	25	37,67	36,33
60%	45,33	43,67	50,13	43	47,066	31,132	45,33	43,33
70%	53,33	53,33	59,67	50,67	56,268	36,33	55,33	52,67
80%	62	62,67	70,464	61,33	65,198	42,066	62,67	58,066
90%	70,33	74,67	82,67	78,67	78,33	59,932	80	69,13

B 6202 , B 6208 , B 6209 - cizí jazyk

Počet účastníků zkoušky:	2351
Počet variant zadání:	10
Doba na vypracování:	60 minut
Počet částí testu:	3
Maximální možný počet bodů:	100

Další údaje jsou v následující tabulce:

Kód testu (varianta)	Počet účastníků	Průměrný bodový zisk	Maximum	Minimum	Směrodatná odchylka	Rozptyl
4019EJTA1H	311	39,5	92,0	-6,7	20,272	409,614
4019EJTA2I	311	44,7	96,0	-12,0	24,129	580,327
4019EJTA3J	284	32,7	94,7	-12,7	24,996	622,577
4019EJTA4K	295	31,7	92,0	-16,0	21,593	464,667
4019EJTN1U	85	40,8	100,0	2,7	21,226	445,245
4019EJTN2V	82	46,7	92,0	-7,0	23,088	526,548
4019EJTN3X	69	48,7	100,0	6,7	26,550	694,708
4019EJTN4Y	66	42,0	86,7	2,0	20,763	424,567
4019EJTR1Z	37	53,8	85,3	13,3	17,695	304,633
4019EJTR20	36	68,9	100,0	31,3	17,828	308,996
CELKEM	1576	39,8	100,0	-16,0	23,8	564,6

* Rozdíl v celkovém počtu účastníků zkoušky, oproti souhrnné tabulce v bodě 3, může být způsoben v důsledku podání více přihlášek jednoho uchazeče na více studijních oborů v rámci jednoho studijního programu – kdy uchazeč vykonává pouze jedny přijímací zkoušky.

KVANTILY				
	EJTA1H	EJTA2I	EJTA3J	EJTA4K
10%	12,40	12,07	1,33	5,33
20%	21,73	21,33	8,67	11,67
30%	27,67	28,33	14,84	17,33
40%	33,87	37,00	22,67	22,93
50%	39,33	45,33	30,33	28,67
60%	45,00	54,07	37,33	36,00
70%	50,67	59,33	46,67	42,74
80%	57,93	67,13	56,00	50,54
90%	67,47	77,00	68,67	64,93

N 6202, N6208, N6209 matematické metody v ekonomii

Počet účastníků zkoušky:	736
Počet variant zadání:	4
Doba na vypracování:	60 minut
Počet příkladů:	12
Maximální možný počet bodů:	100

Další údaje jsou v následující tabulce:

Kód testu (varianta)	Počet účastníků	Průměrný bodový zisk	Maximum	Minimum	Směrodatná odchylka	Rozptyl
4029EMMA1E	113	35,8	81,0	-13,7	22,4	495,5
4029EMMA2F	113	28,1	100,0	-33,3	21,7	465,8
4029EMMB1F	81	38,5	91,0	-15,7	27,5	746,9
4029EMMB2G	82	41,6	91,0	-33,3	24,4	590,4
CELKEM	389	35,4	100,0	-33,3	24,2	585,0

* Rozdíl v celkovém počtu účastníků zkoušky, oproti souhrnné tabulce v bodě 3, může být způsoben v důsledku podání více přihlášek jednoho uchazeče na více studijních oborů v rámci jednoho studijního programu – kdy uchazeč vykonává pouze jedny přijímací zkoušky.

KVANTILY		
	EMMA1E	EMMA2F
10%	4,33	-1,80
20%	17,47	9,26
30%	23,07	16,74
40%	27,87	21,53
50%	34,67	30,67
60%	42,80	34,47
70%	47,20	38,26
80%	53,53	48,00
90%	69,27	54,33

N 6202, N 6208, N 6209 (PI) předměty ekonomické

Počet účastníků zkoušky:	587
Počet variant zadání:	4
Doba na vypracování:	60 minut
Počet otázek:	40
Maximální možný počet bodů:	100

Další údaje jsou v následující tabulce:

Kód testu (varianta)	Počet účastníků	Průměrný bodový zisk	Maximum	Minimum	Směrodatná odchylka	Rozptyl
4029EEEA1Y	111	65,3	96,7	0,8	25,0	619,7
4029EEEB1Z	114	62,9	100,0	-2,5	22,2	489,0
4029EEEC10	73	60,8	96,7	6,7	20,5	414,0
4029EEED11	77	78,2	100,0	-0,8	20,9	431,8
CELKEM	375	66,3	100,0	-2,5	23,3	540,1

* Rozdíl v celkovém počtu účastníků zkoušky, oproti souhrnné tabulce v bodě 3, může být způsoben v důsledku podání více přihlášek jednoho uchazeče na více studijních oborů v rámci jednoho studijního programu – kdy uchazeč vykonává pouze jedny přijímací zkoušky.

KVANTILY		
	EEEA1Y	EEEB1Z
10%	28,33	23,75
20%	39,00	47,50
30%	51,83	57,50
40%	63,16	63,33
50%	70,83	70,00
60%	80,00	73,33
70%	84,00	76,67
80%	89,33	80,83
90%	93,33	85,00

N 6209 informatika

Počet účastníků zkoušky:	149
Počet variant zadání:	2
Doba na vypracování:	60 minut
Počet otázek:	40
Maximální možný počet bodů:	100

Další údaje jsou v následující tabulce:

Kód testu (varianta)	Počet účastníků	Průměrný bodový zisk	Maximum	Minimum	Směrodatná odchylka	Rozptyl
4029EI0A1N	6	80,0	100,0	40,0	21,2	374,1
4029EI0B1O	5	97,3	100,0	86,7	6,0	28,4
CELKEM	11	87,9	100,0	40,0	17,9	291,5

* Rozdíl v celkovém počtu účastníků zkoušky, oproti souhrnné tabulce v bodě 3, může být způsoben v důsledku podání více přihlášek jednoho uchazeče na více studijních oborů v rámci jednoho studijního programu – kdy uchazeč vykonává pouze jedny přijímací zkoušky.

V Pardubicích, 30. října 2009

doc. Ing. Pavel Petr, Ph.D.
proděkan pro studijní záležitosti

Výroční zpráva o činnosti Fakulty ekonomicko-správní Univerzity Pardubice byla schválena Akademickým senátem Fakulty ekonomicko-správní dne 20. 4. 2010.

Vydala Univerzita Pardubice, Fakulta ekonomicko-správní

Adresa: Univerzita Pardubice, Fakulta ekonomicko-správní, Studentská 95, 532 10 Pardubice

tel: 466 036 512, e-mail: tajemnik.fes@upce.cz

<http://www.upce.cz/fes/>

Tisk: Tiskařské středisko Univerzity Pardubice, 2010
náklad 50 ks, 1. vydání, 73 stran