

**Univerzita Pardubice
Fakulta ekonomicko-správní**



**VÝROČNÍ ZPRÁVA O ČINNOSTI
FAKULTY**

ZA ROK 2003

OBSAH

1. ÚVOD	3
2. ORGANIZAČNÍ STRUKTURA FAKULTY V ROCE 2003	5
2.1 PROSTOROVÉ KAPACITY A DISLOKACE.....	6
2.2 PŘEHLED VNITŘNÍCH NOREM FAKULTY VYDANÝCH V ROCE 2003.....	7
2.3 ZMĚNY ZAREGISTROVANÉ VE VNITŘNÍCH PŘEDPÍSECH DO KONCE ROKU 2003.....	8
3. SLOŽENÍ ORGÁNŮ FAKULTY	9
3.1 VEDENÍ FAKULTY EKONOMICKO-SPRÁVNÍ.....	9
3.1.1 KOLEGIUM DĚKANA	9
3.1.2 GRÉMIUM DĚKANA	9
3.2 VĚDECKÁ RADA	10
3.3 AKADEMICKÝ SENÁT	11
3.4 ÚSTAVY A SAMOSTATNÁ ODDĚLENÍ.....	11
3.4.1 Ústavy	11
3.4.2 Samostatná oddělení	11
4. INFORMAČNÍ A KOMUNIKAČNÍ TECHNOLOGIE	13
4.1 INFORMAČNÍ INFRASTRUKTURA	13
4.2 INFORMAČNÍ SYSTÉMY	14
5. STUDIJNÍ A PEDAGOGICKÁ ČINNOST	15
5.1 STUDIJNÍ PROGRAMY (OBORY) PREZENČNÍHO A KOMBINOVANÉHO STUDIA	15
5.2 POČTY STUDENTŮ AKREDITOVANÝCH A USKUTEČNOVANÝCH STUDIJNÍCH PROGRAMŮ	16
5.3 NOVĚ PŘIJATÍ STUDENTI	16
5.3.1 DNY OTEVŘENÝCH DVEŘÍ.....	16
5.4 POČTY ABSOLVENTŮ AKREDITOVANÝCH A USKUTEČNOVANÝCH STUDIJNÍCH PROGRAMŮ	18
5.5 POČTY NEÚSPĚŠNÝCH STUDENTŮ	18
5.6 UPLATNĚNÍ ABSOLVENTŮ NA TRHU PRÁCE	18
5.7 INOVACE USKUTEČNOVANÝCH STUDIJNÍCH PROGRAMŮ	19
5.8 VYUŽÍVÁNÍ KREDITOVÉHO SYSTÉMU.....	20
5.9 PŘEHLED VYDANÝCH SKRIPT V ROCE 2003.....	20
5.10 PÉČE O STUDENTY	21
6. MEZINÁRODNÍ SPOLUPRÁCE VE VZDĚLÁVÁNÍ	24
6.1 ZAPOJENÍ DO PROGRAMU SOCRATES V ROCE 2003	24
6.2 MOBILITA STUDENTŮ A AKADEMICKÝCH PRACOVNÍKŮ VČETNĚ FINANČNÍCH NÁKLADŮ V ROCE 2003	24
7. VÝZKUM A VÝVOJ	26
7.1 VÝZKUMNÝ ZÁMĚR FAKULTY	26
7.2 ZAPOJENÍ DO TVŮRČÍ A VĚDECKO-VÝZKUMNÉ ČINNOSTI.....	27
7.2.1 PŘEHLED GRANTŮ A DALŠÍCH FINAČNÍCH PODPOR OD TUZEMSKÝCH SUBJEKTŮ V ROCE 2003	27
7.2.2 PŘEHLED GRANTŮ A DALŠÍCH FINAČNÍCH PODPOR OD ZAHRANIČNÍCH SUBJEKTŮ V ROCE 2003	27
7.2.3 JMENNÝ SEZNAM ŘEŠENÝCH PROJEKTŮ.....	28
7.3 MEZINÁRODNÍ SPOLUPRÁCE VE VÝZKUMU	30
7.3.1 BILATELÁRNÍ DOHODY S PARTNERSKÝMI PRACOVÍŠTI	30
7.4 VÝVOJ POČTU GRANTŮ, VÝZKUMNÝCH STUDIÍ A ZÍSKANÝCH FIN. PROSTŘEDKŮ V LETECH 1999-2003.....	31
7.5 PUBLIKAČNÍ ČINNOST	31
7.6 NEJVÝZNAMNĚJŠÍ VĚDECKÉ AKCE A KONFERENCE V ROCE 2003.....	32
8. AKADEMIČTÍ PRACOVNÍCI	34
8.1 PRŮMĚRNÝ PŘEPOČTENÝ STAV ZAMĚSTNANCŮ ZA ROK 2003 PODLE JEDNOTLIVÝCH ORGANIZAČNÍCH SLOŽEK FAKULTY	34
8.2 VÝVOJ PRŮMĚRNÝCH PŘEPOČTENÝCH POČTŮ ZAMĚSTNANCŮ V OBDOBÍ 1991-2003	34
8.3 KVALIFIKAČNÍ STRUKTURA AKADEMICKÝCH PRACOVNÍKŮ K ZA ROK 2003 V PŘEPOČTENÉM POČTU	35
8.4 KVALIFIKAČNÍ STRUKTURA AKADEMICKÝCH PRACOVNÍKŮ K 31.12.2003 VE FYZICKÉM POČTU	35
8.5 VÝVOJ KVALIFIKAČNÍ STRUKTURY AKADEMICKÝCH PRACOVNÍKŮ V OBDOBÍ 2000-2003	35

8.6 VĚKOVÁ STRUKTURA AKADEMICKÝCH PRACOVNÍKŮ K 31.12.2003.....	36
8.7 VÝVOJ VĚKOVÉ STRUKTURY AKADEMICKÝCH PRACOVNÍKŮ V OBDOBÍ 2000- 2003	36
8.8 KVALIFIKAČNÍ RŮST AKADEMICKÝCH PRACOVNÍKŮ V ROCE 2002.....	37
8.9 PRŮMĚRNÁ MZDA PRACOVNÍKŮ FAKULTY V OBDOBÍ 1997-2003	40
8.10 PRŮMĚRNÁ MZDA AKADEMICKÝCH PRACOVNÍKŮ FES PODLE KATEGORIÍ V ROCE 2003	40
9. HODNOCENÍ ČINNOSTI.....	41
9.1 VNITŘNÍ HODNOCENÍ	41
9.1.1 HODNOCENÍ VÝKONNOSTI A KVALIFIKAČNÍHO RŮSTU.....	41
9.1.2 HODNOCENÍ PEDAGOGICKÉHO PROCESU	41
9.1.3 HODNOCENÍ VĚDECKO VÝZKUMNÉ ČINNOSTI.....	43
9.2 VNĚJŠÍ HODNOCENÍ.....	43
10. DALŠÍ AKTIVITY	44
10.1 EDIČNÍ ČINNOST	44
10.2 ÚČAST FAKULTY V DALŠÍCH ORGANIZACÍCH	45
10.3 OBLAST CELOŽIVOTNÍHO VZDĚLÁVÁNÍ	45
11. DALŠÍ ROZVOJ FAKULTY EKONOMICKO-SPRÁVNÍ	46
11.1 PRIORITY DLOUHODOBÉHO ZÁMĚRU V ROCE 2003	46
11.1.1 VZDĚLÁVACÍ ČINNOST.....	46
11.1.2 VĚDECKO-VÝZKUMNÁ ČINNOST.....	47
11.1.3 ROZVOJ INFRASTRUKTURY.....	47
11.1.4 ŘÍZENÍ A ROZVOJ LIDSKÝCH ZDROJŮ.....	47
12. ZÁVĚR.....	48

PŘÍLOHA VÝROČNÍ ZPRÁVY FES UNIVERZITY PARDUBICE ZA ROK 2003

1. ÚVOD

Výroční zpráva Fakulty ekonomicko-správní zachycuje koncizním způsobem stav a výsledky fakulty za rok 2003, a to jak v oblasti vzdělávací činnosti, ve vědecko-výzkumné činnosti, v mezinárodní spolupráci i z hlediska vnitřního vývoje fakulty.

Rok 2003 znamenal pro Fakultu ekonomicko-správní nejen dynamický kvantitativní rozvoj, ale i významný krok v jeho kvalitativní stránce, a to v souladu s *Dlouhodobým záměrem vzdělávací, vědecké, výzkumné a vývojové a další tvůrčí činnosti na léta 1999-2003*.

V **oblasti vzdělávací činnosti** došlo v návaznosti na nově akreditované studijní obory v roce předcházejícím k plánovanému nárůstu počtu studentů, a to zejména na bakalářském stupni studia. Bylo započato s realizací kombinované formy studia v návaznosti na *Projekt realizace kombinované formy studia na FES*. Současně bylo v tomto roce uděleno rozšíření akreditace studijního programu Systémové inženýrství a informatika oboru Regionální a informační management – a to jak pro bakalářský stupeň studia, tak pro navazující magisterský stupeň studia v prezenční formě – o výuku v anglickém jazyce. V tomtéž studijním programu došlo v souladu s Boloňskou deklarací k akreditaci dvoustupňového studijního oboru Informatika ve veřejné správě, a to tříletého bakalářského oboru a dvouletého navazujícího magisterského oboru, které mají v budoucnu nahradit dosud akreditovaný pětiletý magisterský studijní obor. Za nejdůležitější kvalitativní posun v oblasti studijní lze bezpochyby považovat akreditaci druhého doktorského studijního oboru, a to ve studijním programu Hospodářská politika a správa s názvem Regionální a veřejná ekonomie.

V závěru roku 2003 byly předloženy Akreditační komisi vlády ČR další studijní obory připravované s podporou MŠMT, a to tři bakalářské studijní obory: 2 ve studijním programu Ekonomika a management s názvy Krizový management a Manažerská etika, 1 ve studijním programu Systémové inženýrství a informatika s názvem Informační a bezpečnostní systémy. Navíc byl v témže studijním programu zpracován projekt navazujícího magisterského studia s názvem Pojistné inženýrství. Všechny žádosti na akreditaci byly zpracovány jak pro prezenční, tak pro kombinovanou formu studia.

Kromě výše uvedených studijních oborů, jejichž projekty byly připraveny a předloženy k akreditaci byly v rámci transformačních a rozvojových programů MŠMT v roce 2003 podporovány 3 pokračující rozvojové programy (z toho 1 splněn a ukončen v roce 2003), podpora realizace 4 studijních programů byla získána v roce 2003 nově. Dále byla z těchto zdrojů obdržena podpora financování programů celoživotního vzdělávání, a to jak na zvyšování odborné a pedagogické úrovně akademických pracovníků, tak na projekt přípravy modulového vzdělávání pracovníků státní a veřejné správy v distanční formě.

Pokračoval pozitivní vývoj smluvně založené spolupráce se zahraničními fakultami, naplňovány byly dohody o mobilitě studentů a akademických pracovníků v rámci programu SOCRATES/ERASMUS.

Významným rozvojovým počinem fakulty bylo rovněž dobudování Informačního a poradenského centra, umístěného od roku 2003 v přízemí budovy EA Univerzity Pardubice, které bylo částečně financováno z prostředků FRVŠ.

Ve **vědeckovýzkumné činnosti** vstoupil do závěrečné etapy řešení výzkumný záměr fakulty s názvem *Analýza a modelování sídelních celků a regionů a jejich informačního propojení*, byly řečeny 3 granty GAČR, a to *Optimalizace rozhodovacích procesů ve VS a samosprávě s důrazem na regiony*, *Optimalizace přepravních toků při likvidaci použitých výrobků* a *Služby internetových mapových serverů a komprimace prostorových dat*. V rámci zahraniční spolupráce byl dokončen projekt programu

Grundtvig, pokračovalo řešení projektu slovensko-české spolupráce *Regionální rozvoj z pohledu integračních procesů*.

Rok 2003 byl rovněž rokem přípravy nového výzkumného záměru fakulty na roky 2005-2011 s názvem *Strategie rozvoje regionu – cesta ke znalostní společnosti*, který navazuje na dosavadní výzkumné výsledky akademických pracovníků fakulty. Současně se stala fakulta členem konsorcia českých subjektů, které podalo žádost o podporu výzkumného projektu v rámci 6. rámcového programu EU.

Fakulta je spoluvydavatelem vědeckého časopisu E+M *Ekonomie a management*, byl vydán 8. ročník periodika *Scientific Papers* a v roce 2003 vyšly první tři monografie v rámci nově založené ediční řady vědeckých spisů FES.

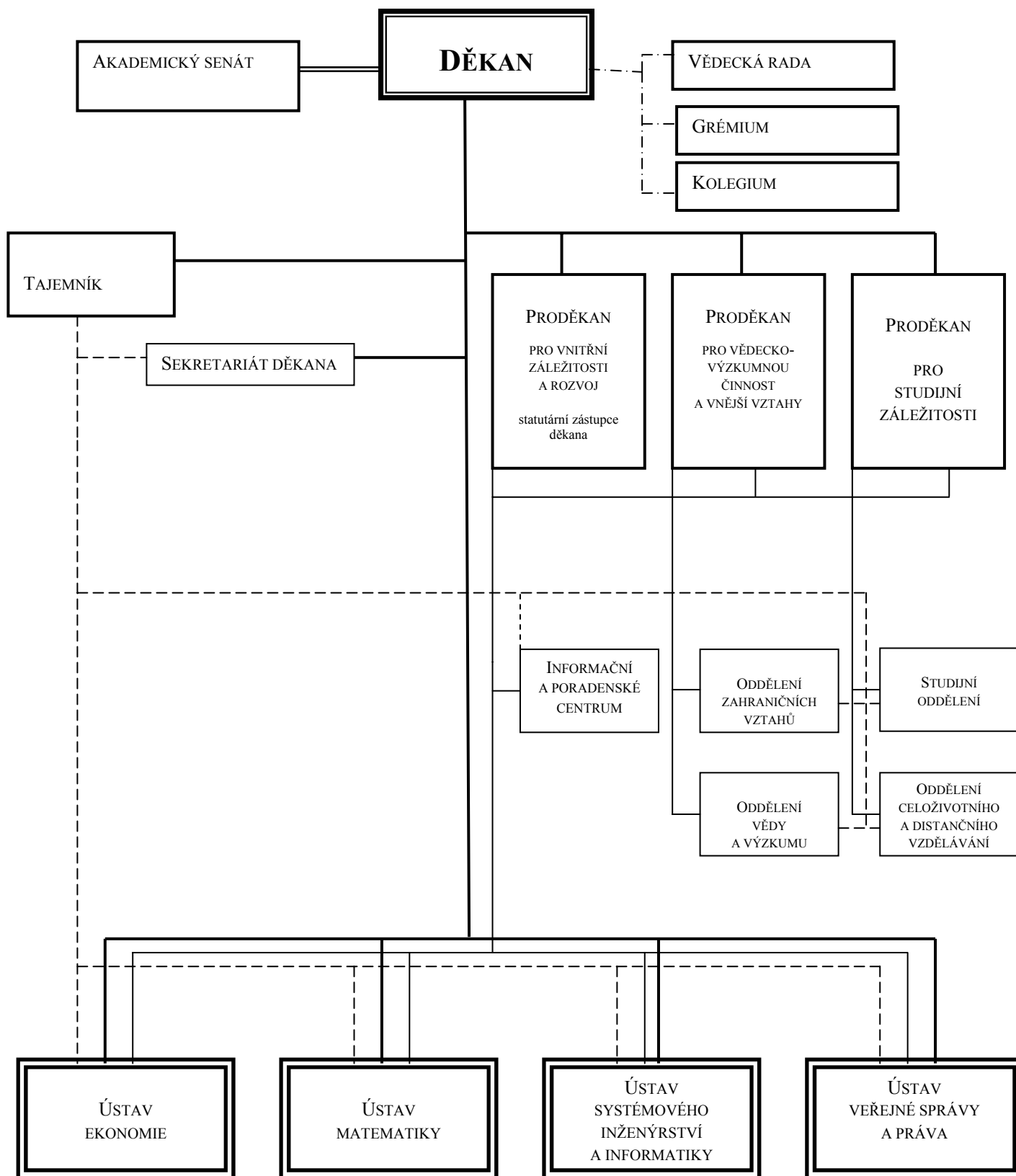
Prvkem determinujícím rozvoj fakulty je **kvalifikační struktura** akademických pracovníků. V roce 2003 došlo k dalšímu pozitivnímu vývoji v tomto směru, což dokládá 1 dokončené habilitační řízení docentem, 3 úspěšná ukončení doktorského studia (v tom 1 absolvent doktorského studijního programu uskutečňovaného FES spolu s HF TUL a FIM UHK), dále byla v roce 2003 zahájena dvě habilitační řízení docentem a 1 jmenovací řízení profesorem.

Významným intenciálním motivačním prvkem ve směru nejen kvantitativního, ale zejména kvalitativního růstu výkonnosti akademických pracovníků je aplikace nového systému hodnocení akademických pracovníků.

Fakulta zlepšila rovněž své **materiálně-technické vybavení**, a to jak vybavení pracovišť akademických pracovníků potřebnou výpočetní technikou, tak vybavení ústavů nezbytnou audiovizuální didaktickou technikou. Byly zahájeny modernizační kroky nejen pracovišť ústavů, oblužných technicko-hospodářských pracovišť (studijní oddělení, oddělení celoživotního a distančního vzdělávání), ale zejména fakulta řešila i palčivý problém počítačových laboratoří i ostatních výukových prostor, (byla vybavena jedna nová PC laboratoř, modernizovány malokapacitní učebny pro zahraniční výměnné studijní pobyty a multimediální učebna).

Lze konstatovat, že v roce 2003 se fakultě podařilo pokračovat v započaté cestě dynamického rozvoje, který skýtá záruky k naplnění cílů stanovených vedením fakulty pro roky 2002-2004 v souladu s konkretizací *Dlouhodobého záměru vzdělávací, vědecké, výzkumné a vývojové a další tvůrčí činnosti pro rok 2004*.

2. ORGANIZAČNÍ STRUKTURA FAKULTY V ROCE 2003



2.1 PROSTOROVÉ KAPACITY A DISLOKACE

Fakulta sídlí v Pardubicích-Polabinách, Studentská 84, v níž disponovala do 31.8.2001 prostorami ve 4. a 7. patře, částečně v přízemí, v 1., 2., 3., a 8. patře.

V 1. patře se nacházejí klasické učebny, ve 3. patře počítačové učebny. V roce 2003 byly vybudovány 2 nové PC laboratoře v budově EA. Kromě učeben na 1. a 3. patře využívá fakulta i dalších učeben Univerzity Pardubice.

Čtvrté patro je jednak sídlo děkanátu fakulty, jednak jsou na tomto patře pracovní akademických pracovníků ústavu systémového inženýrství a informatiky, je zde umístěno i pracoviště technika IT.

Další pracovní akademických pracovníků ústavu veřejné správy a práva, ústavu matematiky a ústavu ekonomie jsou rozmístěny v 7. a 8. patře. Kromě pracoven akademických pracovníků, byly zřízeny pracovní pro doktorandy působící na fakultě, resp. na těchto ústavech.

Studijní oddělení stejně jako informační a poradenské centrum a oddělení celoživotního a distančního vzdělávání je umístěno do prostor v přízemí budovy,

Kromě toho zde byly vytvořeny (dočasné) prostory pro Informační a poradenské centrum, oddělení celoživotního vzdělávání a Akademickou psychologickou poradnu na 8. patře.

Přehled učeben, jimiž disponuje fakulta

označení učebny	Umístění	typ	kapacita
J 10	Budova EA – místnost 120 - 121	klasická učebna	46
J 11	Budova EA – místnost 118 - 119	klasická učebna	40
J 12	Budova EA – místnost 116 - 117	klasická učebna	46
J 16	Budova EA – místnost 112	klasická učebna	66
J 17	Budova EA – místnost 111	klasická učebna	42
J 18	Budova EA – místnost 110	klasická učebna	44
J 22	Budova EA – místnost 225	audiovizuální učebna	20
J 213	Budova EA – místnost 218	počítačová laboratoř	20
J 218	Budova EA – místnost 218	počítačová laboratoř	20
J 217	Budova EA – místnost 219	počítačová laboratoř	20
J 313	Budova EA – místnost 313	počítačová laboratoř	20
J 315	Budova EA – místnost 315	počítačová laboratoř	20
J 316	Budova EA – místnost 316	počítačová laboratoř	20
J 318	Budova EA – místnost 318	počítačová laboratoř	20
J 323	Budova EA – místnost 323	počítačová laboratoř	20
J 325	Budova EA – místnost 325	počítačová laboratoř	20
A1 (1 den v týdnu)	Budova UK	univerzitní aula	400
A2 (2,5 dne v týdnu)	Budova UK	klasická učebna	150
A 10 (2 dny v týdnu)	budova UK	klasická učebna	80
Kongresová hala*	Budova DFJP	klasická učebna	200

* po dobu rekonstrukce TEL na B_x

2.2 PŘEHLED VNITŘNÍCH NOREM FAKULTY VYDANÝCH V ROCE 2003

Mezi vnitřní normy fakulty se řadí statut, vnitřní předpisy, směrnice, vyhlášky, příkazy a oznámení děkana, v roce 2002 byly vydány následující vnitřní normy:

Přehled vnitřních norem fakulty vydaných v roce 2003

označení normy	název normy
směrnice	
1/2003	Pravidla pro přijímací řízení a podmínky pro přijetí ke studiu do navazujících magisterských studijních programů a do doktorského studijního programu pro akademický rok 2003/2004
2/2003	Vydávání vědeckých spisů
3/2003	Habilitační řízení a řízení ke jmenování profesorem
4/2003	Hodnocení výkonnosti akademických pracovníků
5/2003	Pravidla pro přijímací řízení a podmínky pro přijetí ke studiu pro akademický rok 2004/2005
Dodatek č. 1 ke Směrnici č. 5/2003	Pravidla pro přijímací řízení a podmínky pro přijetí ke studiu pro akademický rok 2004/2005
vyhlášky	
1/2003	Složení komisí státních závěrečných zkoušek
2/2003	Komise pro výběrové řízení
3/2003	Organizace akademického roku 2003/2004
4/2003	Organizační opatření k odevzdání diplomů absolventům bakalářského studia
5/2003	Rozpis studentů kombinované a prezenční formy studia k SZZ
6/2003	Změna názvu NS 4960
7/2003	Děkanské volno
8/2003	Složení komisí státních závěrečných zkoušek
9/2003	Složení komisí státních závěrečných zkoušek
10/2003	Podmínka ukončení ročníku
11/2003	Složení komisí státních závěrečných zkoušek
12/2003	Upřesnění počtu přijímaných studentů
13/2003	Děkanské volno
14/2003	Zrušení výuky
15/2003	Děkanské volno
16/2003	Komise pro výběrové řízení
příkazy	
1/2003	Předávání písemností
oznámení	
1/2003	Rozdělení klíčů od trezoru děkanátu FES
2/2003	Změna skladby předmětů

2.3 ZMĚNY ZAREGISTROVANÉ VE VNITŘNÍCH PŘEDPÍSECH DO KONCE ROKU 2003

Změny vnitřních předpisů fakulty zaregistrovaných do konce roku 2003 zachycuje tabulka:

Změny vnitřních předpisů

předpis	schválení AS FES	schválení AS UPa	účinnost od
Statut fakulty	29.5.2002	18.6.2002	18.6.2002
z toho Příloha č. 1 Cizojazyčné názvy fakulty	29.5.2002	18.6.2002	18.6.2002
Příloha č. 2 Akreditované studijní programy fakulty	12.3.2003	15.4.2003	15.4.2003
Příloha č. 3 Organizační řád fakulty	12.3.2003	15.4.2003	15.4.2003
Studijní a zkušební řád Univerzity Pardubice	20.6.2002	18.6.2002	1.10.2002
Studijní a zkušební řád doktorského studia	24.9.2002	29.10.2002	29.10.2002
Stipendijní řád	25.3.2002	18.6.2002	18.6.2002
Disciplinární řád pro studenty	25.3.2002	18.6.2002	18.6.2002
Volební a jednací řád akademického senátu	10.4.2002	18.6.2002	18.6.2002
Jednací řád vědecké rady	25.3.2002	18.6.2002	18.6.2002
Řád celoživotního vzdělávání	1.6.1999	1.9.1999	1.10.1999
z toho Příloha č. 1 Základní formy celoživotního vzdělávání	1.6.1999	1.9.1999	1.10.1999

3. SLOŽENÍ ORGÁNŮ FAKULTY

3.1 VEDENÍ FAKULTY EKONOMICKO-SPRÁVNÍ

prof. Ing. Jan Čapek, CSc.
děkan

doc. Ing. Ivana Kraftová, CSc.
proděkanka pro vnitřní záležitosti a rozvoj, statutární zástupce děkana

doc. Ing. Ilona Obršálová, CSc.
proděkanka pro vědecko-výzkumnou činnost a vnější vztahy

PaedDr. Jana Kubanová, CSc.
proděkanka pro studijní záležitosti

Ing. Petr Urbanec
tajemník

3.1.1 KOLEGIUM DĚKANA (k 31.12.2003)

prof. Ing. Jan Čapek, CSc. - děkan

doc. Ing. Pavel Duspiva, CSc.
doc. Ing. Ivana Kraftová, CSc.
PaedDr. Jana Kubanová, CSc.
prof. PhDr. Karel Lacina, DrSc.
doc. RNDr. Bohdan Linda, CSc.
doc. Ing. Ilona Obršálová, CSc.
doc. Ing. Pavel Petr, Ph.D.
Bc. Jan Prokop
Ing. Petr Urbanec
doc. Ing. Josef Vaculík, CSc.

3.1.2 GRÉMIUM DĚKANA (k 31.12.2003)

prof. Ing. Jan Čapek, CSc. - děkan

doc. Ing. Miroslav Buchta, CSc.
doc. Ing. Pavel Duspiva, CSc.
doc. Ing. Zdeněk Dytrt, CSc.
PhDr. Miloš Charbuský, CSc.
Ing. Jitka Komárková, Ph.D.
doc. Ing. Ivana Kraftová, CSc.
PaedDr. Jana Kubanová, CSc.
prof. PhDr. Karel Lacina, DrSc.

doc. RNDr. Bohdan Linda, CSc.
doc. RNDr. Ludmila Macháčová, CSc.
doc. Ing. Ilona Obršálová, CSc.
prof. Ing. Vladimír Olej, CSc.
doc. Ing. Antonín Pešek, CSc.
doc. Ing. Pavel Petr, Ph.D.
doc. JUDr. Richard Pomahač, CSc.
prof. RNDr. Otakar Prachař, CSc.
Bc. Jan Prokop
doc. Ing. Radim Roudný, CSc.
doc. Ing. Eduard Souček, CSc.
Ing. Petr Urbanec
doc. Ing. Josef Vaculík, CSc.

3.2 VĚDECKÁ RADA

Předseda: prof. Ing. Jan Čapek, CSc., děkan fakulty

Interní členové

doc. Ing. Miroslav Buchta, CSc. *(do 25.3.2003)*
doc. Ing. Pavel Duspiva, CSc.
prof. Ing. Jiří Dvořák, DrSc.
doc. Ing. Ivana Kraftová, CSc.
PaedDr. Jana Kubanová, CSc.
prof. PhDr. Karel Lacina, DrSc.
doc. RNDr. Bohdan Linda, CSc.
prof. Ing. Jiří Málek, DrSc.
prof. Ing. Vlastimil Mojžíš, CSc.
doc. Ing. Ilona Obršálová, CSc.
prof. Ing. Vladimír Olej, CSc.
doc. Ing. Pavel Petr, PhD.
doc. JUDr. Richard Pomahač, CSc.
doc. Ing. Radim Roudný, CSc.
prof. RNDr. Otakar Prachař, CSc.
prof. Ing. Ivan Taufer, DrSc.

Externí členové

prof. Ing. Peter Cenek, CSc.
prof. RNDr. Jan Černý, DrSc.
prof. Ing. et Ing. Dušan Halásek, CSc.
doc. RNDr. Josef Hynek, MBA, PhD. *(od 1.6.2003)*
RNDr. Vladimír Ježek
prof. Ing. Jiří Kraft, CSc.
prof. Ing. Karel Křikač, DrSc.
doc. Ing. Petr Linhart, CSc.
prof. Ing. Peter Mikulecký, CSc.
Ing. Michal Rabas
doc. Ing. Karel Rais, CSc., MBA.
prof. Ing. Yvonne Strecková, CSc.

FRI Žilinská universita v Žilině
FM VŠE Praha v Jindřichově Hradci
Ekonomická fakulta VŠB-TU v Ostravě
Fakulta informatiky a managementu UHK
Magistrát města Pardubice
Hospodářská fakulta TU v Liberci
Ekonomická fakulta ZČU v Plzni
Institut civilní ochrany Lázně Bohdaneč
Fakulta informatika a managementu UHK
Krajský úřad Pardubického kraje
Podnikatelská fakulta VUT v Brně
Ekonomicko-správní fakulta MU v Brně

3.3 AKADEMICKÝ SENÁT

Předsednictvo

doc. Ing. Josef Vaculík, CSc., předseda
Ing. Romana Provazníková, Ph.D.
Bc. Jakub Brunclík (do 30.6.2003)

Členové

RNDr. Šárka Brychtová, Ph. D.
Bc. Jarmila Izáková (od 20. 11. 2003)
Kristýna Ježková (do 30. 6. 2003)
Ing. Marcela Kožená, Ph.D.
Ing. Jiří Krátký (od 20. 11. 2003)
doc. RNDr. Bohdan Linda, CSc.
Ing. Ivana Mandysová, Ph.D.
Ing. et Ing. Renata Myšková, Ph.D.
Ing. Miroslav Pavlas (do 12.9. 2003)
doc. Ing. Antonín Pešek, CSc.
Bc. Jan Prokop

3.4 ÚSTAVY A SAMOSTATNÁ ODDĚLENÍ

3.4.1 ÚSTAVY

ÚSTAV EKONOMIE

vedoucí ústavu: *doc. Ing. Pavel Duspiva, CSc.*

ÚSTAV MATEMATIKY (s celouniverzitní působností)

vedoucí ústavu: *doc. RNDr. Bohdan Linda, CSc.*

ÚSTAV SYSTÉMOVÉHO INŽENÝRSTVÍ A INFORMATIKY

vedoucí ústavu: *doc. Ing. Pavel Petr, Ph.D.*

ÚSTAV VEŘEJNÉ SPRÁVY A PRÁVA

vedoucí ústavu: *prof. PhDr. Karel Lacina, DrSc.*

3.4.2 SAMOSTATNÁ ODDĚLENÍ

STUDIJNÍ ODDĚLENÍ

Mgr. Milena Čeganová, vedoucí
Věra Němečková
Helena Vacková
Eliška Kučerová

ODDĚLENÍ CELOŽIVOTNÍHO A DISTANČNÍHO VZDĚLÁVÁNÍ

Ing. Gabriela Svobodová, CSc. (od 1.2.2003)

ODDĚLENÍ VĚDY A VÝZKUMU

Ing. Václav Ježdík

ODDĚLENÍ ZAHRANIČNÍCH VZTAHŮ
Daniela Šotková

INFORMAČNÍ A PORADENSKÉ CENTRUM
Ivana Veselá

4. INFORMAČNÍ A KOMUNIKAČNÍ TECHNOLOGIE

Fakulta je včleněna do systému ICT Univerzity Pardubice. ICT využívá jak pro pedagogickou a vědecko-výzkumnou činnost, tak při řízení fakulty a vnější vztahy. Ve vazbě na rozvoj studijního programu Systémové inženýrství a informatika narůstá význam zabezpečování potřebného rozvoje ICT .

4.1 INFORMAČNÍ INFRASTRUKTURA

V roce 2003 byla informační infrastruktura oproti minulým letům znatelně posílena. Na tento účely bylo vynaloženo celkem 3 492 tis. Kč. V rámci rozšíření a zkvalitnění informační infrastruktury byly realizovány tyto akce:

označení akce	technické prostředky	NIV (tis. Kč)	IV (tis. Kč)
Zřízení nové počítačové laboratoře	22 PC	533	
Modernizace počítačové laboratoře (nahrazení zastaralých přístrojů)	21 PC	490	
Vybavení fakulty novými počítači a další kancelářskou technikou	36 PC 4 notebooky 1 kopírka 1 PDA 3 tiskárny 3 scannery ostatní příslušenství	1 258	271
Vybavení fakulty audiovizuální a prezentační technikou	6 prezentačních pláten pro učebny 1 videokamera 4 diktafony	109	
Zakoupení serverů pro potřeby infrastruktury fakulty a výuky, vybavení fakulty diskovým polem zejména pro zálohování dat a další dovybavení serverovny potřebnou technikou	2 servery 1 záložní zdroj pro servery 1 diskové pole	106	655
Zakoupení software pro podporu automatizovaného zpracování testů přijímacího řízení			70
celkem	x	2 496	996

Výše uvedené akce byly realizovány za přispění dotačních prostředků MŠMT, transformačních a rozvojových programů MŠMT, z prostředků FRVŠ, z prostředků výzkumného záměru a dalších.

Přehled počtu PC využívaných fakultou

umístění/využití PC	stav k 1.1.2003	stav k 31.12.2003	% změny
laboratoře	171	210	22,81
pracovny akademických pracovníků	91	110	20,88
pracovny doktorandů	8	19	137,50
děkanát a samostatná oddělení	34	38	11,76
servery	8	10	25,00
celkem	312	387	24,04

4.2 INFORMAČNÍ SYSTÉMY

Jako ekonomický systém je používán systém EkonFIS. Tento systém je však nahrazován systémem nové generace iFIS, jehož rutinní provoz započne v roce 2004. Pro studijní agendu je plně využíván systém STAG a probíhá jeho napojování na další součásti univerzitního informačního systému. V roce 2003 byly započaty implementační práce na dalších systémech, a to systém pro evidenci publikační činnosti OBDpro, systém pro tvorbu informačního portálu a manažerského rozhraní VERSO a webový publikační systém Genesis. Se zahájením provozu těchto systémů je počítáno v roce 2004.

Fakulta využívá systém pro distanční vzdělávání eDoceo. Pro zlepšení zabezpečení laboratoří PC a jejich jednodušší správu je využíván systém OptimAccess. Pro rok 2003 byl společností IBM zapůjčen na testování groupwarový systém LotusNotes. V rámci univerzitní konsolidace je v oblasti sledování softwarových licencí plánován přechod na systém PC Info.

Pro podporu automatizovaného zpracování přijímacího řízení byl pořízen software FormReader a pomocí něj bylo v roce 2003 úspěšně realizováno automatické vyhodnocení testů přijímacího řízení. Předpokládá se, že v tomto trendu bude fakulta pokračovat i v následujících letech.

V rámci programu Microsoft Campus Agreement, který uzavřela Univerzita Pardubice se společností Microsoft, je fakultě umožněno plně využívat jakékoli verze kancelářského systému Microsoft Office pro všechny zaměstnance i studenty fakulty.

V průběhu roku 2003 se dále zdokonaloval obsahový i formální aspekt fakultních www stránek a rovněž byly započaty práce s plánovaným přechodem na nový publikační systém Genesis.

5. STUDIJNÍ A PEDAGOGICKÁ ČINNOST

5.1 STUDIJNÍ PROGRAMY (OBORY) PREZENČNÍHO A KOMBINOVANÉHO STUDIA

Kód STUD PROG	Typ studijního programu	Název studijního programu	Název studijního oboru	Forma studia	Standardní doba studia v akad.letech
B6209	bakalářský	Systémové inženýrství a informatika	Informatika ve veřejné správě	prezenční kombinovaná	3,5
B6209	bakalářský	Systémové inženýrství a informatika	Informatika ve veřejné správě	prezenční kombinovaná	3
B6209	bakalářský	Systémové inženýrství a informatika	Regionální a informační management	prezenční, kombinovaná	3
B6209	bakalářský	Systémové inženýrství a informatika	Regionální a informační management	prezenční AJ	3
M6209	magisterský	Systémové inženýrství a informatika	Informatika ve veřejné správě	prezenční	5
N6209	navazující magisterský	Systémové inženýrství a informatika	Informatika ve veřejné správě	prezenční	2
N6209	navazující magisterský	Systémové inženýrství a informatika	Regionální a informační management	prezenční	2
N6209	navazující magisterský	Systémové inženýrství a informatika	Regionální a informační management	prezenční AJ	2
P6209	doktorský	Systémové inženýrství a informatika	Informatika ve veřejné správě	prezenční, kombinovaná	3
B6202	bakalářský	Hospodářská politika a správa	Veřejná ekonomika a správa	prezenční, kombinovaná	3
B6202	bakalářský	Hospodářská politika a správa	Veřejná ekonomika a správa	kombinovaná	3,5
B6202	bakalářský	Hospodářská politika a správa	Ekonomika a celní správa	kombinovaná	3
B6202	bakalářský	Hospodářská politika a správa	Ekonomika pro kriminalisty	kombinovaná	3
N6202	navazující magisterský	Hospodářská politika a správa	Ekonomika veřejného sektoru	prezenční, kombinovaná	2
P6202	doktorský	Hospodářská politika a správa	Regionální a veřejná ekonomie	prezenční, kombinovaná	3

5.2 POČTY STUDENTŮ AKREDITOVANÝCH A USKUTEČŇOVANÝCH STUDIJNÍCH PROGRAMŮ

POČTY STUDENTŮ PODLE STUDIJNÍCH PROGRAMŮ

Studijní program	k 31.10. příslušného roku								
	1995	1996	1997	1998	1999	2000	2001	2002	2003
B6209 bakalářský Systémové inženýrství a informatika	x	x	x	x	x	x	27	75	228
M6209 magisterský Systémové inženýrství a informatika	x	x	x	x	x	x	56	146	202
P6209 doktorský Systémové inženýrství a informatika	x	x	x	x	x	6	10	13	19
B6202 bakalářský Hospodářská politika a správa	638	820	814	814	812	858	944	993	1037
N6202 magisterský Hospodářská politika a správa	76	203	254	261	289	317	328	283	375
Celkem	714	1023	1068	1075	1101	1181	1365	1510	1861

POČTY STUDENTŮ PODLE FORMY STUDIA

Forma studia	k 31.10. příslušného roku								
	1995	1996	1997	1998	1999	2000	2001	2002	2003
prezenční	551	749	840	760	797	837	990	1087	1289
kombinovaná	163	274	228	315	304	344	375	423	572
Celkem	714	1023	1068	1075	1101	1181	1365	1510	1861

5.3 NOVĚ PŘIJATÍ STUDENTI

5.3.1 DNY OTEVŘENÝCH DVEŘÍ

Dne 17.1.2003 proběhl v univerzitní aule den otevřených dveří, a to v 10.00 ve 13.00 hodin.

Dopolední prezentace se zúčastnilo více než 500 potenciálních zájemců z řad studentů i absolventů středních škol a rodičů. Účast na odpolední prezentaci byla nižší, přibližně 200 zájemců. Příchozí zájemci byli informováni o možnostech studia v bakalářském a navazujícím magisterském studijním programu Hospodářská politika a správa a o studiu v programu Systémové inženýrství a informatika.

Zájemci byly seznámeni se systémem a podmínkami přijímacích zkoušek, získali informace o fakultou nabízených přípravných kurzech z matematiky i informace o možnostech ubytování ve studentských kolejích a o možnostech sportovního vyžití, které poskytuje univerzitní sportovní klub.

PŘÍPRAVNÉ KURZY

Ústav matematiky FES Univerzity Pardubice uspořádal čtyři typy kurzů k přijímacímu řízení. Jejich forma odpovídala rozdílným možnostem a požadavkům uchazečů.

Typ kurzu	termín	počet hodin (odučených)	počet zájemců
víkendový kurz	15.3., 22.3., 5.4., 12.4. 2003	24	142
kombinovaný korespondenční kurz	10.5. a 24.5.2003	12	57
intenzivní kurz	7.6. a 8.6. 2003	14	33
přípravný kurz do magisterského studia	14.6., 22.6. 2003	12	112
celkem	10 dní	62	344

PŘIJÍMACÍ ŘÍZENÍ

Přijímací zkoušky do prvního ročníku prezenčního i kombinovaného bakalářského studijního programu Hospodářská politika a správa a do prvního ročníku bakalářského a magisterského studijního programu Systémové inženýrství a informatika proběhly 12. a 13.6.2003 vždy od 9 a od 13 hodin v souladu se zákonem 111/98 Sb. o vysokých školách v platném znění a se Směrnicí děkana FES 5/2003. Výsledky přijímacích zkoušek byly pro každého studenta po zadání jeho identifikačního čísla a jména přístupny na www stránkách fakulty a dále byli studenti o výsledku přijímacího řízení písemně vyrozuměni.

Přijímací zkoušky do prvního ročníku navazujícího magisterského studijního programu Hospodářská politika a správa proběhly 1.7.2003. Přijímací zkoušky do doktorského studijního programu Systémové inženýrství a informatika se konaly 2.7.2003.

Veškeré všeobecné údaje o přijímacím řízení jsou dostupné na internetové adrese <http://fes.upce.cz>. (viz Příloha č. 1)

VYHODNOCENÍ ZÁJMU UCHAZEČŮ O STUDIUM

Kat.	Počet přihlášených			Počet účastn. zkoušek			Přijato bez př.zkoušek			Přijato po př. zkoušk.			Přijato celkem
	prez.	komb.	celk.	prez.	komb.	celk.	prez.	komb.	celk.	prez.	komb.	celk.	
Bc.	1515	544	2059	1236	390	1626	0	0	0	505	235	740	740
Mgr.	415	102	517	315	82	397	36	16	52	271	32	303	355
Ph.D.	6	1	7	6	1	7	0	0	0	6	1	7	7
Celk.	1936	647	2583	1557	273	2030	36	16	52	782	268	1050	1102

VÝVOJ POČTU PŘIHLÁŠENÝCH, PŘIJATÝCH A ZAPSANÝCH STUDENTŮ DO 1. ROČNÍKU (Bc.)

Kategorie	1998/1999	1999/2000	2000/2001	2001/2002	2002/2003	2003/2004*
přihlášení	3234	2051	1 661	2062	1556	2583
přijetí	381	515	533	523	655	1102
zapsaní	228	271	256	366	420	819

*přihlášení, přijetí a zapsaní do prvních ročníků všech studijních programů a oborů

5.4 POČTY ABSOLVENTŮ AKREDITOVANÝCH A USKUTEČŇOVANÝCH STUDIJNÍCH PROGRAMŮ

Kategorie	k 31.12 příslušného roku							
	1996	1997	1998	1999	2000	2001	2002	2003
Bc.	108	121	223	202	206	187	224	246
Mgr. (Ing.)	-	67	109	123	113	139	138	110
Ph.D.	-	-	-	-	-	-	1	1
Celkem	108	188	332	325	319	326	363	357

5.5 POČTY NEÚSPĚŠNÝCH STUDENTŮ

Typ studijního programu	bakalářský	magisterský	doktorský	celkem
počet neúspěšných studentů v akademickém roce 2001/02	44	2	0	46
počet neúspěšných studentů v akademickém roce 2002/03	80	4	0	84
počet neúspěšných studentů v akademickém roce 2003/04	90	34	0	124

5.6 UPLATNĚNÍ ABSOLVENTŮ NA TRHU PRÁCE

Na základě průzkumu uplatnění absolventů FES na trhu práce se ukázalo, že převážná většina absolventů studijních oborů fakulty nachází bez problémů uplatnění na trhu práce.

V roce 2003 byl realizován průzkum mezi absolventy FES a jeho výsledky byly podrobně analyzovány a statisticky zpracovány. Celkem bylo rozesláno 258 dotazníků, jejich návratnost dosáhla 68,3%. Ukázalo se, že 32% respondentů pracuje ve veřejné správě, 15% v průmyslových podnicích, 18% ve službách, 16% se zabývá informačními technologiemi, 12% respondentů je zaměstnáno v různých finančních institucích a 7% v ostatních sférách. Respondenti dále odpovídali na otázky způsobu hledání zaměstnání, na otázky týkající se míry využívání znalostí, získaných při studiu na FES a spokojenosti s úrovní výuky.

Závěrem lze konstatovat, že interdisciplinární pojetí studijního programu Hospodářská politika a správa se osvědčilo, řada absolventů nachází uplatnění i v soukromém sektoru, nezřídka v oboru bankovníctví a pojišťovnictví.

Stále se projevuje významný nedostatek odborníků-informatiků na trhu práce, stejně jako se ukazuje zvýšená potřeba vybraných profesí v oblasti veřejné správy, kde je žádoucí distanční, resp. kombinovaná forma studia při souběžném výkonu dané profese.

Na oba požadavky praxe reaguje fakulta v podobě svých inovačních a rozvojových programů.

5.7 INOVACE USKUTEČŇOVANÝCH STUDIJNÍCH PROGRAMŮ

V roce 2003 byly **akreditovány a reakreditovány** následující studijní programy a obory:

Bakalářský studijní program Systémové inženýrství a informatika

Obory:

Informatika ve veřejné správě– forma prezenční i kombinovaná (stand. doba studia 3 roky)

Regionální a informační management– forma prezenční, studium v anglickém jazyce

Magisterský studijní program Systémové inženýrství a informatika

Obor:

Informatika ve veřejné správě– forma prezenční (standardní doba studia 5 let)

Navazující magisterský studijní program Systémové inženýrství a informatika

Obory:

Informatika ve veřejné správě– forma prezenční

Regionální a informační management– forma prezenční

Regionální a informační management– forma prezenční, studium v anglickém jazyce

Doktorský studijní program Hospodářská politika a správa:

Obor:

Regionální a veřejná ekonomie – forma prezenční a kombinovaná

Dála byly **připravovány** materiály k akreditaci tří bakalářských studijních oborů a jednoho navazujícího magisterského studijního oboru, a to

v programu Systémové inženýrství a informatika

- obor *Informační a bezpečnostní systémy* (bakalářský studijní program)
- obor *Pojistné inženýrství* (navazující magisterský program)

v programu Ekonomika a management

- obor *Krizový management* (bakalářský studijní program)
- obor *Manažerská etika* (bakalářský studijní program)

**PŘEHLED SOUHRNU PŘIDĚLENÝCH FINANČNÍCH PROSTŘEDKŮ NA TRANSFORMAČNÍ A
ROZVOJOVÉ PROJEKTY MŠMT ROCE 2003**

Kategorie TRP	Reg. č. v r. 2003	Zkratka TRP	Požadovaná částka	Částka dotace	Úprava	Částka dotace po úpravě
pokračující	200/2003	Bc SII IVS - KF	431 000	200 000	0	200 000
pokračující	207/2003	Mgr SII IVS - PF	8 063 160	918 000	0	918 000
pokračující	206/2003	Bc SII IVS - PF	4 653 000	905 000	0	905 000
2003 1a) I	309/2003	Příprava HPS KMG	360 000	250 000	0	250 000
2003 1a) II	310/2003	Příprava HPS MET	340 000	250 000	0	250 000
2003 1a) III	311/2003	Příprava SII IBS	378 000	250 000	0	250 000
2003 1b) I	321/2003	Realizace bc HPS EKR - KF	150 420	147 000	0	147 000
2003 1b) II	320/2003	Realizace bc HPS ECS - KF	150 420	147 000	0	147 000
2003 1b) III	318/2003	Realizace bc SII RIM - KF	372 060	362 000	0	362 000
2003 1b) IV	319/2003	Realizace bc SII RIM - PF	744 120	723 000	+ 40 000	763 000
2003 2b)	116/2003	Modulové vzdělávání prac.VS	202 000	202 000	0	202 000

5.8 VYUŽÍVÁNÍ KREDITOVÉHO SYSTÉMU

V akademickém roce 2003/04 byl na fakultě uplatňován kreditní systém i v kombinované formě studia, (pouze v dobíhajícím čtvrtém ročníku je známkový systém).

Tím se ECTS stává jednotně užívaným pro všechny studijní programy, jejich obory a všechny formy studia. Uplatňování ECTS je zakotveno ve Studijním a zkušebním řádu. Je snaha ve větší míře ECTS aplikovat i při transferech studentů.

5.9 PŘEHLED VYDANÝCH SKRIPT V ROCE 2003

V roce 2003 byla vydána tato **skripta**:

BRYCHTOVÁ, Š.: Geografie obyvatelstva – Geografie sídel (Socioekonomická geografie), I.díl

BUCHTA, M., SIEGL, M.: Základy managementu

CABRNOCHOVÁ, R.: Průvodce předmětem Matematika I. (1. část) Úlohy z logiky, teorie množin

CABRNOCHOVÁ, R.: Průvodce předmětem Matematika I.(2. část)

CABRNOCHOVÁ, R.: Průvodce předmětem Matematika I. (3. část)

CHARBUSKÝ, M.: Řízení měst v historickém vývoji

CHARBUSKÝ, M.: Veřejná správa – Správa měst a obcí

KOLDA, S.: Matematika - Úvod do lineární algebry a analytické geometrie

KOLDA S.: Matematika II.

KRAFTOVÁ, I.: Základy účetnictví. 2. vydání.

KUBANOVÁ, J.: Úvod do studia kombinatoriky, pravděpodobnosti a statistiky.

KOLDA, S., SEIBERT, J.: Úvod do studia matematiky na Univerzitě v Pardubicích

MACHAČOVÁ L.: Matematika – Základy diferenciálního a integrálního počtu
PRACHAŘ, O.: Průvodce předmětem Matematika II. (šestá část) Úlohy z integrálního počtu
PRACHAŘ, O.: Průvodce předmětem Matematika II. (čtvrtá část) Úlohy z diferenciálního počtu
PROROK, V.: Úvod do politologie
TETŘEVOVÁ, L.: Veřejná ekonomie – Úvod do problému
TETŘEVOVÁ, L.: Veřejná ekonomie - Materiály ke cvičením
VACULÍK, J.: Základy marketingu
VESELÁ, J.: Úvod do demografie – Pohyb obyvatelstva – demografická dynamika II.díl
VOLEJNÍKOVÁ, J.: Mikroekonomie I. Řešené příklady

V ediční řadě **opory distančního vzdělávání** byly vydány tyto tituly:

CHARBUSKÝ, M.: Vývoj veřejné správy (el.verze)
SEDLÁČEK, J., KRPATA, P.: Úvod do práva (el. verze)
SEKERKA, B.: Bankovníctví I.
SEKERKA, B.: Bankovníctví II.
DYTRT, Z., VOLEJNÍKOVÁ, J., BRODSKÝ, Z.: Manažerská etika
PETR, P., OLEJ, V.: Umělá a počítačová inteligence (1. část) (el.verze)
OLEJ, V., PETR, P.: Expertní a znalostní systémy v managementu

5.10 PÉČE O STUDENTY

STIPENDIA

Na stipendia byla rektorátem přidělena částka 225 000 Kč a tato částka byla rozdělena mezi 32 studentů. Za vynikající prospěch bylo vyplaceno pěti studentům s průměrným prospěchem do 1,1 po 9 780 Kč (celkem 48 900 Kč), 26 studentům s průměrným prospěchem od 1,11 do 1,4 po 6 520 Kč (celkem 169 520 Kč) a za ukončení bakalářského studia (tzv. červený diplom) bylo vyplaceno jednomu studentovi 6 250 Kč. Dodatečně bylo z prostředků fakulty jedné studentce vyplaceno za vynikající prospěch (do 1,4) 6 520 Kč

Za kalendářní rok 2003 byla celkem vyplacena částka 451 000,- Kč za stipendia studentům doktorského studijního programu.

INFORMAČNÍ A PORADENSKÉ SLUŽBY

IPC FES v roce 2003 pokračovalo v komplexním informačním servisu pro studenty fakulty, potencionální zájemce o studium, pro veřejnost i zaměstnance Univerzity Pardubice.

V červnu 2003 se podařilo jednáním dislokační komise a hlavně domluvou děkanů Fakulty ekonomicko-správní a Fakulty chemicko-technologické najít vhodnější prostory pro IPC v přízemí budovy 901 – přímo proti vchodu do budovy. Drobnými stavebními úpravami byl přebudován původní sklad Katedry Fyziky na IPC. Na rozšíření a inovaci IPC byl přidělen grant FRVŠ. Prostředky grantu pak byly částečně použity i na vybavení IPC. Bylo zde vytvořeno i pracoviště pro studenty, kteří zde pracují pod metodickým vedením pracovnice IPC.

Pro prezentaci fakulty vůči potenciálním zájemcům o studium byly připraveny a vyhotoveny informační materiály: brožura Informace o studiu na FES v akademickém roce 2004/2005, pozvánky na Den otevřených dveří, brožura Informace o studiu pro zahraniční studenty v nově akreditovaném oboru Regionální a informační management (v anglickém jazyce). Následně byly zajištěny informační a propagační materiály FES pro potenciální zaměstnavatele absolventů FES, pro významné hosty fakulty a pro jiné příležitosti (např. konference, jednání vědecké rady atd.)

IPC FES zprostředkovává nabídku zaměstnání od firem studentům FES prostřednictvím nově zřízené vývěsní tabule, která je v blízkosti IPC a dále na webových stránkách.

Ve spolupráci se studenty Fakulty ekonomicko-správní byly vytvořeny www stránky IPC FES a navrženo nové logo IPC FES. Na webových stránkách naleznou informace potenciální uchazeči o studium, stávající studenti, zaměstnanci fakulty i absolventi FES. Studenti mohou své dotazy ke studiu zasílat i na vlastní e-mailovou adresu IPC (ipc@upce.cz). Stránky jsou aktualizovány a na jejich konečné podobě se ještě pracuje. Adresa je <http://ipc.upce.cz>.

IPC připravilo v Univerzitní aule pro studenty I. ročníku všech oborů FES v den zahájení nového akademického roku schůzku, na které byli seznámeni s důležitými informacemi týkající se života na Univerzitě Pardubice. Setkání se zúčastnili i zástupci vedení fakulty, vedoucí I. ročníku, studijní oddělení, AISEC a GTS.

Po prvotních dobrých zkušenostech denně navštěvují IPC FES osobně studenti s dotazy ke studiu nebo jsou dotazy a informace zasílány poštou a elektronicky. IPC zajišťovalo v r. 2003 prezentaci studia na FES také pomocí inzerce v celostátních denících a v rozhlasu. IPC vypracovalo podklady pro celostátní publikaci Jak na VŠ a pro Učitelství noviny, aktualizuje portál vzdělávání (www.vzdelavani.cz) a webové stránky fakulty.

Pracovnice Informačního a poradenského centra FES se podílela na prezentaci fakulty, když ji zastupovala na veletrhu pomaturitních studií GAUDEAMUS v Brně, na veletrhu pomaturitních studií ACADÉMIA v Bratislavě a na Dnu otevřených dveří FES, kde také vystoupila v přednáškách s prezentací studia na FES.

IPC FES provedlo průzkum mezi studenty 5. ročníku zaměřený na problémy spojené s uplatněním absolventů FES v praxi. Byla vypracována krátká studie, jejíž výsledky budou použity pro další práci a činnost IPC FES.

Fakulta chce udržovat kontakt se svými absolventy a proto dalším cílem činnosti IPC FES bylo vytvoření Klubu absolventů FES. S podobným návrhem však přišlo i vedení Univerzity Pardubice, které chtělo organizovat tento záměr celouniverzitně – za účasti jednotlivých fakult. Po jednáních mezi vedením FES a Univerzity Pardubice bylo rozhodnuto nevytvářet samostatný Klub absolventů FES, ale tuto aktivitu integrovat do připravovaného celouniverzitního klubu. Takto došlo k rozšíření cílů o navázání těsnější vazby s absolventy Univerzity Pardubice a FES. Účelem vzájemné komunikace je pak informování o činnosti a záměrech fakulty a univerzity, pořádání informačních a přátelských setkání a dalších akcí, případně získávání materiální podpory pro činnost univerzity a fakulty. Ve výkonném výboru je pracovnice IPC FES, členem dozorcí rady je děkan FES prof. Ing. Jan Čapek, CSc. Pracovnice IPC již oslovila s přihláškou a nabídkou členství do Klubu UPa absolventy 5. ročníku, zaměstnance FES a některé významné osobnosti, které s fakultou spolupracují. Databáze je aktualizována na základě registrace nových členů. Informace o členství v Klubu Univerzity Pardubice a formulář přihlášky je na webových stránkách IPC FES a Univerzity Pardubice..

AKADEMICKÁ PSYCHOLOGICKÁ PORADNA

Akademická psychologická poradna funguje pod vedením PhDr. Josefa Duplinského, CSc. V roce 2003 proběhlo celkem 9 konzultací, poradna pomáhala řešit problémy devíti klientů. Byly řešeny následující okruhy problémů:

- studijní problémy (3 případy) – zvládnutí 2 vysokých škol, přestup na VŠ v Praze, přestup na kombinované studium
- drogová závislost partnera (2 případy)
- problémy v rodině (4 případy) – otec vdovec přivedl novou partnerku, rozvod rodičů z důvodu závislosti otce na alkoholu, onkologické onemocnění matky, matka pod vlivem náboženské sekty)

6. MEZINÁRODNÍ SPOLUPRÁCE VE VZDĚLÁVÁNÍ

6.1 ZAPOJENÍ DO PROGRAMU SOCRATES V ROCE 2003

	Socrates/Erasmus	Socrates/Grundtvig
Počet projektů	11	1
Počet vyslaných studentů	41	-
Počet přijatých studentů	11	-
Počet vyslaných akademických pracovníků	5	3
Počet přijatých akademických pracovníků	2	-

BILATELÁRNÍ DOHODY S PARTNERSKÝMI PRACOVIŠTI

SK	Žilinská univerzita v Žiline, Fakulta riadenia a informatiky
SK	Ekonomická univerzita v Bratislave, Fakulta hospodárskej informatiky
SF	Vaasan Ammattikorkeakoulu
I	Università degli Studi di Parma
PT	Universidade Lusofona de Humanidades e Tecnologias
PL	Wysza szkola administracji publicznej Bialystok
GR	University of Piraeus
UK	University of Huddersfield
D	Friedrich Schiller Universität Wirtschaftswissenschaftliche Fakultät Jena
I	Università degli Studi di Pisa
D	Internationales Hochschulinstitut Zittau
D	Universität Potsdam
PT	Universidade Autonomia de Lisboa
D	Hochschule Harz Halberstadt
A	Steyer University of Profesional Education Steyer

Jsou uvedeny všechny dohody včetně bilaterálních dohod v rámci programu Socrates Erasmus.

6.2 MOBILITA STUDENTŮ A AKADEMICKÝCH PRACOVNÍKŮ VČETNĚ FINANČÍCH NÁKLADŮ V ROCE 2003

	studenti			akademičtí pracovníci		
	počet výjezdů	student* měsíc	náklady v EUR	počet výjezdů	ak. prac.* týden	náklady v EUR
Celkem	41	150,5	65 290	5	8	3 593,11

Při pobytech zahraničních učitelů byly předneseny studentům tyto přednášky v angličtině:

Cris de Coster	Fungování institucí Evropské unie	5.5.2003
Thomas Kiehlborn	Co je Evropa?	8.12.2003
Nina Hellquist	Interkulturální charakteristiky, Logistika	4.3.2003
Asa Lilhanus-Hautala	Finsko a Evropská unie	4.11.2003

Zapojení do programu **Socrates/Grundtvig** - v roce 2003 byl program ukončen závěrečným seminářem řešitelů.

7. VÝZKUM A VÝVOJ

7.1 VÝZKUMNÝ ZÁMĚR FAKULTY

Název výzkumného záměru:

ANALÝZA A MODELOVÁNÍ SÍDELNÍCH CELKŮ A REGIONŮ A JEJICH INFORMAČNÍHO PROPOJENÍ

Kód výzkumného záměru: AE MSM 254 100001

Odpovědný řešitel: doc. RNDr. Bohdan Linda, CSc.

Počet řešitelů: 39

Rok	přidělené finanční prostředky v tis. Kč	počet záznamů v databázi RIV
1999	940	230
2000	1040	121*
2001	1144	142
2002	1217	139
2003	1245	110**

* pokles z důvodu změny metodických pokynů ke konstrukci datových vět

**odhad

Výsledky výzkumu byly prezentovány ve formě studií a analytických zpráv publikovaných ve sbornících nebo v samostatných publikacích. Byly oponentovány na vědeckých konferencích a seminářích, nebo prošly oponenturou. Některé výsledky výzkumu byly realizovány v praxi, členové řešitelského týmu poskytovali v roce 2004 i konzultace při aplikaci výsledků do rutinní praxe.

Výzkumný záměr byl v roce 2003 řešen v těchto tématických segmentech

1. Sídlní celky a organizace veřejné správy
2. Financování obcí a regionů
3. Analýzy regionálních disparit
4. Informační propojení územních celků
5. Využívání strategického plánování pro rozvoj obcí a regionů

V roce 2003 byla pozornost obrácena zejména na tyto problémy:

efektivitu řízení obcí a krajů a spolehlivost rozhodování, vznik a postavení mikroregionu“vlastníků“ veřejné správy voličů, zákazníků - všech fyzických a právnických osob současnosti i budoucnosti, byly definovány principy marketingu ve veřejné správě, které vycházejí z pojetí veřejné správy jako služby. etika řízení a problematice korupce ve veřejném správě, finančních toků ve směru kraj - obec, s cílem osvětlit finanční transfery mezi krajskými a místními orgány, zejména pak obcemi s rozšířenou působností a hodnotit vliv těchto transferů při zabezpečování služeb veřejné správy pro občany, vztah mezi regionálním rozvojem a podnikovou sférou;

návrh algoritmu její kvantifikace kapitálové síly regionu a určení základních přístupů jejího měření, ověření možností benchmarkingu. jako nástroje zvyšování efektivity užití finančních toků v regionu;

nástroje sloužící k podpoře rozhodování ve veřejné správě, jako například vybrané metody matematické analýzy, aplikace teorie chaosu a teorie aplikace her v řízení, možnosti uplatnění "fuzzy logiky" a úlohy obchodního cestujícího, aplikace genetických algoritmů; efektivnost ochrany životního prostředí, návrh na vytvoření vlastního environmentálního výdajového indexu.

V průběhu roku bylo zorganizováno 8 seminářů a 1 konference k řešení výzkumného záměru, a to:

- Umělá inteligence – aplikace (seminář ÚSII),*
- Využití elektronické veřejné správy pro rozvoj regionů (seminář ÚSII),*
- Vývojové tendence finančních trhů (seminář ÚE),*
- Využití umělé inteligence v SPR ve veřejné správě (seminář ÚSII),*
- Strategické plánování jako nástroj rozvoje měst (seminář ÚE),*
- Nejnovější trendy v aplikaci zásad New Public Management (seminář ÚVSP),*
- Strategický management ve veřejné správě (seminář ÚVSP),*
- Analýza a modelování sídelních celků a regionů a jejich informační propojení (celofakultní seminář k závěrům výzkumu a dalšímu pokračování za účasti všech vedoucích řešitelů dílčích částí záměru spojený s vnitřní oponenturou úkolu),*
- Krizový management v dopravě a státní správě (seminář ÚE)*
- Aktuální otázky rozvoje regionů III (konference ÚVSP).*

Jako pokračování stávajícího výzkumného záměru fakulty byl navržen nový výzkumný záměr „Strategie rozvoje regionu – cesta ke znalostní společnosti (pojetí, činitelé, vztahy, znalosti, modely a simulace)“.

7.2 ZAPOJENÍ DO TVŮRČÍ A VĚDECKO-VÝZKUMNÉ ČINNOSTI

7.2.1 PŘEHLED GRANTŮ A DALŠÍCH FINANČNÍCH PODPOR OD TUZEMSKÝCH SUBJEKTŮ V ROCE 2003

Grantová agentura či podporující subjekt	Počet projektů	Finanční částka v tis. Kč celkem	z toho na rok 2003
GACR	3	2 452	1 236
FRVŠ	1	252	252
GFRVČ	12	248	248
Celkem	16	2 952	1 736

7.2.2 PŘEHLED GRANTŮ A DALŠÍCH FINANČNÍCH PODPOR OD ZAHRANIČNÍCH SUBJEKTŮ V ROCE 2003

Grantová agentura či program	Počet projektů	Finanční částka v tis. Kč celkem	z toho na rok 2003
SOCRATES	1	337	170
TEMPUS	1	7 296	377

7.2.3 JMENNÝ SEZNAM ŘEŠENÝCH PROJEKTŮ

ZAHRANIČNÍ GRANTY

Kód	Řešitel	Název	IV v tis. Kč	NIV v tis. Kč*	celkem v tis. Kč*
G2-K-2001-3.	Karel Lacina	Learning partnership in adult education on quality management and other cross-sectional aspects of public administration	-	337 na rok 2003 170	337 na rok 2003 170
01404/0220204- ČR/SR/ŽU03	Štefan Hittmár (Ivana Kraftová)	Regionální rozvoj z pohledu integračních procesů (FRI ŽU v Žilině - koordinátor)	-	-	-

GAČR

Kód	Řešitel	Název	IV v tis. Kč	NIV v tis. Kč	celkem v tis. Kč
402/01/1369	Linda	Optimalizace rozhodova- vacích procesů ve VS a samosprávě s důrazem na regiony	-	409	409
402/02/1460	Čapek	Optimalizace přepravních toků při likvidaci použitých výrobků	-	614	614
201/02/P004	Komárková	Služby internetových mapových serverů a komprimace prostorových dat	-	213	213

FRVŠ

Kód	Řešitel	Název	IV v tis. Kč	NIV v tis. Kč	celkem v tis. Kč
C/A174	Jan Čapek	Inovace a rozšíření IPC FES Univerzity Pardubice	0	260	260

OSTATNÍ DOMÁCÍ AGENTURY**GFRVVČ (INTERNÍ GRANTY UNIVERZITY PARDUBICE)**

Kód	Řešitel	Název	IV v tis. Kč	NIV v tis. Kč	celkem v tis. Kč
PRVČ	Hana Janáková	Analýza bezpečnostních rizik e-governmentu	-	22	22
PRVČ	Tomáš Bartoniček	Využití internetových technologií při financování základní dopravní obslužnosti území	-	22	22
PRVČ	Liběna Tetřevová	Vlastnická restrukturalizace podniků v kontextu se vstupem ČR do EU	-	18	18
PRVČ	Robert Bařa	Specifikace informačních systémů používaných ve veřejné správě	-	15	15
PRVČ	René Němeček	Profilace návštěvníků kulturního střediska vedoucí ke zvýšení návštěvnosti	-	20	20
PRVČ	Zdeněk Brodský	Efektivnost marketingových procesů u MSP	-	25	25
PRVČ	Miroslav Hub	Bezpečnostní znalostní autentizace	-	30	30
PRVČ	Šárka Brychtová	Komunikace ve veřejné správě	-	15	15
PRVČ	Zuzana Svobodová	Úvod do problematiky měření a analýzy pachové disperze	-	15	15
PRVČ	Jiří Krátký	Psychologické a sociologické aspekty řízení ve veřejné správě	-	30	30
PRVČ	Jitka Komárková	Ochrana geoinformací zpřístupňovaných prostřednictvím www služby internetu	-	16	16
PRVČ	Tomáš Pápol	Návrh expertního systému pro podporu rozhodování v řídicích funkcích veřejné správy	-	20	20
PRMV	Jan Čapek	Citizens and Governance in a Knowledge Based Society	-	18	18
PRMV	Stanislava Šimonová	Studijní modul Informační a komunikační systémy a jejich podpora technologiemi Internetu v anglickém jazyce	-	30	30
PRMV	Pavel Petr	Studijní modul Umělá inteligence a jeho podpora s využitím Internetu v anglickém jazyce	-	30	30
PRMV	Ivana Mandysová	Evropská unie v jazykové přípravě studentů	-	25	25

V roce 2003 byly vyhlášeny priority aktivizace vědeckovýzkumné činnosti formou **interních grantů FES**. Bylo přijato ve dvou kolech celkem 29 návrhů řešení vybraných výzkumných prací, podpory publikační činnosti a financování aktivních vystoupení na zahraničních i domácích konferencích. Celkem bylo rozděleno 543 tis.Kč.

INTERNÍ GRANTY FAKULTY

jméno	název projektu	přidělené finance tis.Kč
Schüller J.	Publikace „Jak vládnou občané Evropy“	22
Svobodová Z.	Úvod do problematiky měření a analýzy pachové zátěže	30
Lacina K.	Místo tvorby a ochrany ŽP v soudobé VS	35
Charbuský M.	Strategie plánování na municipální úrovni	25
Veselá J.	Mezinárodní konference IGIP	30
Veselá J.	Některé problémy mládeže na začátku nového tisíciletí	25
Obršálová I.	Měření se studenty III.roč. – zátěž území pachovými látkami	15
Hub M.	Tvorba systému pro evidenci studentů	15
Bartoniček T.	Návrh IS o předmětech studijních programů FES	15
Kašparová M.	Programové vybavení pro zabezpečení předmětu Tvorba www	57
Jonášová H.	Programové vybavení pro zabezpečení předmětu Základy Desktop Publishing	66
Šimonová S.	Zahraníční konference Information Society	10
Janáková H.	Zahraníční konference Information Society	10
Komárková J.	Zahraníční konference Public Administration	10
Kraftová I.	Růst a rovnováha podniku	35
Kraftová I.	Kapitálová síla a výkonnost podniků v regionálním kontextu	15
Kubanová J.	Finanční podpora habilitačního řízení	28
Koudela L.	Letní škola Historie matematiky	2
Koudela L.	Knihy	2
Machačová L.	Příspěvek k zavedení nového předmětu	13
Zahrádka J.	Dokončení doktorandského studia FS ČVUT	20
Linda B.	Škola o bootstrapových metodách	13
Kubanová J.	Škola o bootstrapových metodách	13
Svobodová G.	Školení distančního vzdělávání	2
Jelínková J.	Nákup knih	1
Berková A.	Nákup knih	7
Provažníková.	Analýza dopadů vstupu ČR na fiskální politiku státu a veřejné finance	15
Volejníková J.	Korupce a protikorupční politika v ČR	10
Tetřevová L.	Konference Výuka a výzkum v odvětvových ekonomikách a podnikovém managementu na VŠ	2
celkem		543

7.3 MEZINÁRODNÍ SPOLUPRÁCE VE VÝZKUMU**7.3.1 BILATELÁRNÍ DOHODY S PARTNERSKÝMI PRACOVIŠTI****SMLUVNÍ PARTNERSTVÍ**

SK	Žilinská univerzita v Žiline, Fakulta riadenia a informatiky
SK	Ekonomická univerzita v Bratislave, Fakulta hospodárskej informatiky
D	Fachhochschule der Sächsischen Verwaltung Meissen
D	Internationales Hochschulinstitut Zittau
D	Hochschule Bremen

PARTNERSTVÍ V RÁMCI VÝZKUMNÝCH PROGRAMŮ (TEMPUS, GRUNDTVIG)

E	CEMCI Granada
D	Hochschule Bremen
D	Universität Potsdam
GB	University of Huddersfield
IR	National University of Ireland Galway
PT	Universidade Lusófona Lisboa
GR	Athens University of Economic
PL	Wysza Szkoła Administracji Publicznej w Białymstoku

7.4 VÝVOJ POČTU GRANTŮ, VÝZKUMNÝCH STUDIÍ A ZÍSKANÝCH FINANČNÍCH PROSTŘEDKŮ V LETECH 1999-2003

agentura	ukazatel	1999	2000	2001	2002	2003
GAČR	podané granty	1	6	7	3	2
	přijaté granty	2*	1*	2*	3	3***
	přidělené finanční prostředky v tis. Kč	82*	39*	314*	902	1 236
FRVŠ	podané granty	.	4	5	5	9
	přijaté granty	1	1	1	4	1
	přidělené finanční prostředky v tis. Kč	470	40	850	596	252
GFRVVČ	podané granty	4	8	8	6	12
	přijaté granty	4	8	8	6	12
	přidělené finanční prostředky v tis. Kč	144	160	322	304	248
ostatní tuzemské subjekty	podané granty
	přijaté granty	.	.	11	2	.
	přidělené finanční prostředky v tis. Kč	.	.	3587	1024,7	.
zahraniční	podané granty	.	.	.	2**	10****
	přijaté granty	2	1	1	2	.
	přidělené finanční prostředky v tis. Kč	3463	3941*	3597	503	.

* včetně spolupracujících účastí

*** projekty pokračovaly

** 1 projekt byl prodloužen

**** včetně spoluúčastí, doposud není znám výsledek

7.5 PUBLIKAČNÍ ČINNOST**VÝVOJ PUBLIKAČNÍ ČINNOSTI V LETECH 1997 – 2003**

	1997	1998	1999	2000	2001	2002	2003
Publikace celkem	245	119	275	226	339	379	201*

* změna metodiky vykazování

PŘEHLED PUBLIKAČNÍ ČINNOSTI V ROCE 2003 PODLE JEDNOTLIVÝCH SKUPIN

	A1	A2	B1	B2	C	E
celkem	5	36	30	98	29	2

- A1 publikace v mezinárodních odborných časopisech*
A2 publikace v národních odborných časopisech
B1 příspěvky prezentované na mezinárodních vědeckých konferencích
B2 příspěvky prezentované na národních vědeckých konferencích
C monografie, vybrané kapitoly, učební texty, skripta
E oponované výzkumné zprávy

7.6 NEJVÝZNAMNĚJŠÍ VĚDECKÉ AKCE A KONFERENCE V ROCE 2003

PODNIKÁNÍ – GLOBALIZACE - ETIKA

Anotace:

13. mezinárodní konference zaměřená na proces globalizace a připravenost uchazečů na členství v EU. Význam etiky zejména v ekonomické a pedagogické sféře a vzdělanosti při naplňování globalizačního procesu.

Pořadatel:

FES Univerzity Pardubice
 Vysoká škola hotelová Praha

GIS SEČ 2003

Anotace:

Mezinárodní konference za účasti pracovníků OÚ, MÚ, vysokých škol a odborných firem spojená s výstavou novinek v oblasti aplikace geografických informačních systémů. Využití GIS ve veřejné správě, životním prostředí, zdroje dat pro GIS, teorie GIS a jejich standardizace, dálkový průzkum Země.

Pořadatel:

FES Univerzity Pardubice, Ústav systémového inženýrství a informatiky
 Česká asociace pro geoinformace.
 Ústav pro hospodářskou úpravu lesů

SYSTÉMOVÉ PROGNÓZOVÁNÍ SI 2003

Anotace:

Jubilejní XXXV. vědecká konference o systémovém inženýrství SI 03 byla zaměřena na prognózování v interdisciplinárním pojetí: od prognóz technologií včetně informačních přes prognózy přírodního prostředí po prognózy ekonomické, sociální a politické.

Pořadatel:

FES University Pardubice,
 Univerzita Hradec Králové,
 TU v Liberci

KRIZOVÝ MANAGEMENT V DOPRAVĚ A VE STÁTNI SPRÁVĚ

Anotace:

Seminář odborníků na problematiku krizového managementu byl věnován řešení potřeb a možností veřejné správy, vztahu k obyvatelstvu, specifickým manažerským technikám a analýzám rizik a řešení krizových situací v dopravě.

Pořadatel:

FES Univerzity Pardubice
Institut ochrany obyvatelstva Lázně Bohdaneč

AKTUÁLNÍ OTÁZKY ROZVOJE REGIONŮ III

Anotace:

Hlavním tématem konference byly analýzy regionálních disparit, možnosti financování rozvojových aktivit regionů, rozvojové programy, venkovská turistika, strategické plánování rozvoje regionů.

Pořadatel:

FES Univerzita Pardubice
Česká zemědělská univerzita Praha

8. AKADEMIČTÍ PRACOVNÍCI

8.1 PRŮMĚRNÝ PŘEPOČTENÝ STAV ZAMĚSTNANCŮ ZA ROK 2003 PODLE JEDNOTLIVÝCH ORGANIZAČNÍCH SLOŽEK FAKULTY

útvár	akademičtí pracovníci					ostatní	celkem
	profesoři	docenti	OA	A	celkem		
ÚE	1,4	9,4	8,5	0,7	20,0	1,0	21,0
ÚM	1,0	3,8	5,0	6,9	16,7	1,0	17,7
ÚSII	2,4	1,2	5,4	1,1	10,1	1,0	11,1
ÚVSP	1,0	2,1	6,4	3,2	12,7	1,0	13,7
celkem FES	5,8	16,5	25,3	11,9	59,5	16,0	75,5

8.2 VÝVOJ PRŮMĚRNÝCH PŘEPOČTENÝCH POČTŮ ZAMĚSTNANCŮ V OBDOBÍ 1991-2003

rok	AP	ostatní	celkem	ostatní/AP	studenti/AP
1992	47,6	13,0	60,6	0,27	3,3
1993	47,2	14,3	61,5	0,30	5,8
1994	53,2	13,5	66,7	0,25	9,3
1995	56,4	15,1	71,5	0,27	12,7
1996	62,6	17,4	80,0	0,28	16,3
1997	68,4	16,0	84,4	0,23	15,6
1998	55,9	11,4	67,3	0,20	19,2
1999	56,7	12,5	69,2	0,22	19,4
2000	61,7	16,9	78,6	0,27	19,1
2001	59,6	16,7	76,3	0,28	22,9
2002	56,7	15,0	71,7	0,21	26,63
2003	59,5	16,0	75,5	0,27	31,28

V souvislosti s posledním číslem v předcházející tabulce 8.2 je třeba podotknout, že z celkového přepočteného počtu pracovníků jich 15,5 vyučuje na jiných fakultách Univerzity Pardubice, pokud bychom v kontextu s tímto faktem vypočítali poměr studenti/AP vyučující pouze na FES, došli bychom k hodnotě 42,3 studenta připadajícího na jednoho akademického pracovníka.

8.3 KVALIFIKAČNÍ STRUKTURA AKADEMICKÝCH PRACOVNÍKŮ za rok 2003 v PŘEPOČTENÉM POČTU

	přep. osob	%
Celkem akademičtí pracovníci	59,5	100
Profesoři celkem	5,8	9,7
Docenti celkem	16,5	27,7
Odborní asistenti celkem	25,3	42,6
Asistenti celkem	11,9	20,0

8.4 KVALIFIKAČNÍ STRUKTURA AKADEMICKÝCH PRACOVNÍKŮ K 31.12.2003 VE FYZICKÉM POČTU

	počet osob	%
Celkem akademičtí pracovníci	74	100
Profesoři celkem	8	10,8
Docenti celkem	21	28,4
Odborní asistenti celkem	27	36,5
asistenti celkem	18	24,3

8.5 VÝVOJ KVALIFIKAČNÍ STRUKTURY AKADEMICKÝCH PRACOVNÍKŮ V OBDOBÍ 2000-2003

	profesoři				docenti			
	2000	2001	2002	2003	2000	2001	2002	2003
v přepočteném počtu	3,3	3,23	3,4	5,8	16,07	16,74	16,9	16,5
v % z přepočteného počtu	5,27	5,35	6,00	9,7	25,68	27,72	29,81	27,7
ve fyzickém počtu	6	6	8	8	18	19	20	21
v%z fyzického počtu	8,45	8,57	10,96	10,8	25,35	27,14	27,40	28,4

	OA				A			
	2000	2001	2002	2003	2000	2001	2002	2003
v přepočteném počtu	18	16,66	16,9	25,3	25,2	23,77	19,5	11,9
v % z přepočteného počtu	28,77	27,58	29,81	42,6	40,28	39,35	34,38	20,0
ve fyzickém počtu	19	18	17	27	28	27	28	18
v%z fyzického počtu	26,76	25,71	23,29	36,5	39,44	38,58	38,35	24,3

8.6 VĚKOVÁ STRUKTURA AKADEMICKÝCH PRACOVNÍKŮ K 31.12.2003 (POČET VE FYZICKÝCH OSOBÁCH)

věková kategorie	celkem	profesoři	docenti	OA	A
do 25 let	0	-	-	-	-
26-30 let	12	-	-	8	4
31-35 let	5	-	-	3	2
36-40 let	7	-	-	5	2
41-45 let	4	-	-	3	1
46-50 let	11	1	4	3	3
51-55 let	3	-	2	-	1
56-60 let	13	2	5	4	2
61-65 let	8	2	4	-	2
nad 66 let	11	3	6	1	1
celkový počet	74	8	21	27	18
průměrný věk	49	62	59	40	44

Průměrný věk akademických pracovníků fakulty zůstal v roce 2003 ve srovnání s rokem 2002 na stejné úrovni (49 let).

8.7 VÝVOJ VĚKOVÉ STRUKTURY AKADEMICKÝCH PRACOVNÍKŮ V OBDOBÍ 2000- 2003

věková skupina	ve fyzickém počtu				v %			
	00	01	02	03	00	01	02	03
do 29 let včetně	4	6	11	10	6	10	15	14
30-39	15	12	12	10	21	18	16	14
40-49	15	16	15	18	21	23	21	24
50-59	23	20	16	15	32	29	22	20
60-69	13	9	16	18	19	13	22	24
70 a více	1	6	3	3	1	7	4	4
celkem	71	69	73	74	100	100	100	100

8.8 KVALIFIKAČNÍ RŮST AKADEMICKÝCH PRACOVNÍKŮ V ROCE 2002**DOKTORSKÉ STUDIUM**

akademický pracovník	ING. TOMÁŠ BARTONIČEK
zahájení	2001
obor	Informatika ve veřejné správě
pracoviště	FES Univerzita Pardubice
výsledek	probíhá

akademický pracovník	ING. ROBERT BAĀA
zahájení	2001
obor	Informatika ve veřejné správě
pracoviště	FES Univerzita Pardubice
výsledek	probíhá

akademický pracovník	MGR. ALICE BERKOVÁ
zahájení	2003
obor	Ekonomika a management
pracoviště	FAME UTB Zlín
výsledek	probíhá

akademický pracovník	ING. ZDENĚK BRODSKÝ, PH.D.
zahájení	2000
obor	Řízení a ekonomika podniku
pracoviště	Podnikatelská fakulta VUT Brno
výsledek	dokončeno 2003

akademický pracovník	ING. JAN ČERNOHORSKÝ
zahájení	2000
obor	Řízení a ekonomika podniku
pracoviště	PF VUT Brno
výsledek	probíhá

akademický pracovník	ING. HANA JANÁKOVÁ, PH.D.
zahájení	2000
obor	Informatika ve veřejné správě
pracoviště	FES Univerzita Pardubice
výsledek	dokončeno 2003

akademický pracovník	PAEDDR. JANA JELÍNKOVÁ
zahájení	2001
obor	Informatika ve veřejné správě
pracoviště	FES Univerzita Pardubice
výsledek	probíhá

akademický pracovník	ING. HANA JONÁŠOVÁ
zahájení	1999
obor	Řízení a ekonomika podniku
pracoviště	Podnikatelská fakulta VUT Brno
výsledek	probíhá

akademický pracovník	ING. MILOSLAVA KAŠPAROVÁ
zahájení	2000
obor	Informatika ve veřejné správě
pracoviště	FES Univerzita Pardubice
výsledek	probíhá

akademický pracovník	ING. RENÁTA MÁCHOVÁ
zahájení	1997
obor	Aplikovaná a krajinná ekologie
pracoviště	FCHT Univerzita Pardubice
výsledek	probíhá

akademický pracovník	ING. ET ING. RENÁTA MYŠKOVÁ, PH.D.
zahájení	1999
obor	Řízení a ekonomika podniku
pracoviště	Podnikatelská fakulta VUT Brno
výsledek	dokončeno 2003

akademický pracovník	MGR. JOSEF SEDLÁČEK
zahájení	2003
obor	Teorie práva
pracoviště	FP ZČU v Plzni
výsledek	probíhá

akademický pracovník	ING. LIBĚNA TEPLÁ
zahájení	2000
obor	Řízení a ekonomika podniku
pracoviště	Podnikatelská fakulta VUT Brno
výsledek	probíhá

akademický pracovník	RNDR. JAROMÍR ZAHRÁDKA
zahájení	1997
obor	Matematické inženýrství
pracoviště	ČVUT Praha
výsledek	probíhá

akademický pracovník	ING. LIBUŠE ZÁKRAVSKÁ
zahájení	1998
obor	Řízení a ekonomika podniku
pracoviště	Podnikatelská fakulta VUT Brno
výsledek	probíhá

HABILITAČNÍ ŘÍZENÍ

akademický pracovník	PHDR. JANA VESELÁ, CSC.
zahájení	2002
obor	Pedagogika
pracoviště	Univerzita Mateja Bela v Banské Bystrici
výsledek	přerušeno

akademický pracovník	PHDR. MILOŠ CHARBUSKÝ, CSC.
zahájení	2002
obor	Československé dějiny
pracoviště	Filosofická fakulta Univerzity Palackého v Olomouci
výsledek	probíhá

akademický pracovník	PAEDDR. JANA KUBANOVÁ, CSC.
zahájení	2003
obor	Aplikovaná matematika
pracoviště	FRI ŽU v Žilině
výsledek	probíhá

akademický pracovník	ING. LIBĚNA TETŘEVOVÁ, PH.D.
zahájení	2003
obor	Ekonomika a řízení podniku
pracoviště	HF TU v Liberci
výsledek	probíhá

akademický pracovník	DOC. ING. ARCH. VLADIMÍRA ŠILHÁNKOVÁ, PH.D.
zahájení	2002
obor	Urbanismus
pracoviště	FA VUT v Brně
výsledek	úspěšně dokončeno 2003

JMENOVAČÍ ŘÍZENÍ PROFESOREM

akademický pracovník	DOC. RNDR. BOHUSLAV SEKERKA, CSC.
zahájení	2003
obor	Kvantitativne metody v ekonomike a informatika
pracoviště	FHI EU Bratislava
výsledek	probíhá

8.9 PRŮMĚRNÁ MZDA PRACOVNÍKŮ FAKULTY V OBDOBÍ 1997-2003

	1997	1998	1999	2000	2001	2002	2003
průměrná mzda pracovníků univerzity	11 737	11 560	12 603	13 171	15 538	16 868	18 491
průměrná mzdy pracovníků FES	14 329	13 782	15 823	14 821	17 295	21 979	24 514

8.10 PRŮMĚRNÁ MZDA AKADEMICKÝCH PRACOVNÍKŮ FES PODLE KATEGORIÍ V ROCE 2003

kategorie	průměrná měsíční mzda v Kč
profesor	40 785
docent	32 634
odborný asistent	23 156
asistent	19 781

9. HODNOCENÍ ČINNOSTI

9.1 VNITŘNÍ HODNOCENÍ

Tradičně bylo realizováno hodnocení činnosti fakulty ve vybraných aspektech na dvou zasedáních (jarním a podzimním) Vědecké rady Fakulty ekonomicko-správní, stejně jako se činnosti fakulty a jejím hodnocením zabýval na svých zasedáních Akademický senát FES.

Průběžně byla otázka hodnocení jednotlivých činností fakulty zařazována na jednání porad vedení fakulty, na kolegium děkana. K vybraným otázkám se vyjádřilo na svém zasedání grémium děkana.

9.1.1 HODNOCENÍ VÝKONNOSTI A KVALIFIKAČNÍHO RŮSTU

V roce 2003 se provádělo pravidelné vnitřní hodnocení naplňování plánu kvalifikačního růstu akademických pracovníků. Současně vedení fakulty projednávalo s vybranými akademickými pracovníky zaměřením jejich práce s ohledem na předpokládaný kvalifikační růst v následujícím období.

Systém hodnocení výkonnosti akademických pracovníků, který byl zaveden v roce 2002, byl ověřen a na základě výsledků této verifikace byla vypracována směrnice děkana, podle níž se zavádí pravidelné standardní hodnocení výkonnosti akademických pracovníků, a to vždy k 15.2.

Dvakrát za rok se konalo hodnocení práce a studijních výsledků doktorandů působících na fakultě.

9.1.2 HODNOCENÍ PEDAGOGICKÉHO PROCESU

Pro hodnocení kvality a efektivnosti pedagogického procesu byly údaje získány technikou dotazníkového šetření. Během zimního semestru akademického školního roku 2002-3 proběhlo šetření u studentů druhého a čtvrtého ročníku prezenčního studia studijního programu HPS. Během letního semestru se pak dotazníkovému šetření podrobili studenti 2. ročníku kombinované formy studia HPS.

Otázky se týkaly stanovení cílů a požadavků předmětu, souvislostí s ostatními vědními disciplínami, spolehlivosti v docházce, jasnosti přednesu, možnosti konzultací, ochotě zodpovídat dotazy atd. Rovněž byly hodnoceny studijní materiály ke každému z předmětů, a to jak z hlediska dostupnosti a srozumitelnosti, tak i ceny a rozsahu. Stupnice hodnocení u otázek týkajících se pedagogického procesu byla 1 – 5 (5 je nejlepší hodnocení).

HODNOCENÍ KVALITY A EFEKTIVNOSTI PEDAGOGICKÉHO PROCESU STUDENTY 2. ROČNÍKU PREZENČNÍ FORMY BAKALÁŘSKÉHO STUDIJNÍHO PROGRAMU HPS (ZIMNÍ SEMESTR)

Hodnocení se týkalo předmětů daňový systém ČR, databázové technologie, demografie, hospodářská geografie, hospodářská politika, pravděpodobnost a statistika I,

účetnictví organizací VS, základy financí. Hodnoceno bylo celkem 13 akademických pracovníků FES.

Výzkumu se zúčastnilo celkem 93 respondentů, 19 mužů a 74 žen. Studentů se studijním průměrem 1 – 1,49 bylo ve výzkumu zastoupeno 6, se studijním průměrem 1,5-1,99 56 a se studijním průměrem 2-2,5 31. Žádný z dotazovaných neměl studijní průměr vyšší než 2,5.

Na otázku, kolika přednášek (ze všech předmětů dohromady) se student během semestru zúčastnil, odpovědělo 18 studentů všech, 54 studentů skoro všech, 12 studentů přibližně poloviny, ostatní méně než poloviny. Nevyskytl se nikdo, kdo by se přednášek vůbec neúčastnil.

Individuálně byl hodnocen každý ze třinácti vyučujících v tomto ročníku. Každý z hodnocených akademických pracovníků byl s výsledkem šetření individuálně seznámen prostřednictvím svého nadřízeného vedoucího ústavu.

HODNOCENÍ KVALITY A EFEKTIVNOSTI PEDAGOGICKÉHO PROCESU STUDENTY 1. ROČNÍKU PREZENČNÍ FORMY STUDIA NAVAZUJÍCÍHO MAGISTERSKÉHO PROGRAMU HPS (ZIMNÍ SEMESTR)

Hodnocení se týkalo předmětů bankovníctví, 1. cizí jazyk, European Integration, evropské systémy VS, finanční a pojistná matematika, finanční právo, kapitálové trhy, matematické metody v ekonomii I., mikroekonomie, regionální rozvoj.

Hodnoceno bylo celkem 14 akademických pracovníků FES.

Výzkumu se zúčastnilo celkem 101 respondentů, 21 mužů a 80 žen. Studentů se studijním průměrem 1 – 1,49 bylo ve výzkumu zastoupeno 32, se studijním průměrem 1,5-1,99 58 a se studijním průměrem 2-2,5 11. Žádný z dotazovaných neměl studijní průměr vyšší než 2,5.

Na otázku, kolika přednášek (ze všech předmětů dohromady) se student během semestru zúčastnil, odpovědělo 24 studentů všech, 61 studentů skoro všech, 8 studentů přibližně poloviny ostatní méně než poloviny. Nevyskytl se nikdo, kdo by se přednášek vůbec neúčastnil.

Individuálně byl hodnocen každý ze čtrnácti vyučujících v tomto ročníku. Každý z hodnocených akademických pracovníků byl s výsledkem šetření individuálně seznámen prostřednictvím svého nadřízeného vedoucího ústavu.

HODNOCENÍ KVALITY A EFEKTIVNOSTI PEDAGOGICKÉHO PROCESU STUDENTY 2. ROČNÍKU KOMBINOVANÉ FORMY BAKALÁŘSKÉHO STUDIJNÍHO PROGRAMU HPS (LETNÍ SEMESTR)

Hodnocení se týkalo předmětů manažerská ekonomika II, správa obcí, finanční matematika, statistika II, daňový systém, základy informačních technologií II.

Hodnoceno bylo celkem 7 akademických pracovníků FES.

Výzkumu se zúčastnilo celkem 48 respondentů, 19 mužů a 29 žen. Při dělení podle studijního průměru byla jedna studentka se studijním průměrem 1 – 1,49, 24 studentů se studijním průměrem 1,5-1,99, 21 se studijním průměrem 2-2,49 a 2 s průměrem vyšším než 2,5.

Individuálně byl hodnocen každý ze sedmi akademických pracovníků vyučujících v tomto ročníku. Každý z hodnocených akademických pracovníků byl s výsledkem šetření individuálně seznámen prostřednictvím svého nadřízeného vedoucího ústavu.

9.1.3 HODNOCENÍ VĚDECKO VÝZKUMNÉ ČINNOSTI

Vědecko výzkumná činnosti fakulty byla podrobena hodnocení podle jednotlivých projektů, a to jak interních grantů GFRVČ Univerzity Pardubice, tak byly vypracovány závěrečné zprávy interních grantů fakulty, jejichž vyhodnocení bude předmětem jednání v následujícím roce.

Lze konstatovat, že všechna tato řízení dospěla ke kladnému hodnocení výzkumných a tvůrčích aktivit akademických pracovníků fakulty v roce 2003.

V návaznosti na výzkumnou činnost byly vydány tituly v rámci ediční řady vědeckých spisů fakulty a dvě výzkumné zprávy (Research Report) – viz část 10.1 Ediční činnost.

9.2 VNĚJŠÍ HODNOCENÍ

Vědecko výzkumná činnosti fakulty byla podrobena rovněž vnějšímu hodnocení podle jednotlivých projektů FRVŠ, GAČR a zahraničních grantů v souladu s vyhlášenými podmínkami grantové soutěže a v návaznosti na samotný grantový projekt.

Jako každým rokem během řešení výzkumného záměru fakulty proběhlo oponentní řízení předzávěrečné etapy jeho řešení.

Lze konstatovat, že rovněž všechna tato řízení dospěla ke kladnému hodnocení výzkumné činnosti realizované v roce 2003 na fakultě.

V roce 2003 obdržela fakulta rozhodnutí o akreditaci strukturovaného studijního oboru Informatika ve veřejné správě (bakalářský stupeň v prezenční a kombinované formě, navazující magisterský stupeň v prezenční formě), současně byl neakreditován dosavadní pětiletý magisterský studijní program tohoto oboru.

Byly akreditovány první dva studijní programy s výukou v anglickém jazyce, jde o bakalářský a navazující magisterský program oboru Regionální a informační management.

Za významný kvalitativní růst považuje fakulta udělení rozhodnutí o akreditaci druhého doktorského studijního programu Hospodářská politika a správa, oboru Regionální a veřejná ekonomie.

(Detailní informace o akreditovaných oborech v roce 2003 podává následující tabulka).

PŘEHLED AKREDITOVANÝCH A REAKREDITOVANÝCH STUDIJNÍCH PROGRAMŮ V ROCE 2003

Kód a název studijního programu	Název studijního oboru	Datum udělení akreditace	Standardní doba studia v akademických rocích			
			Forma studia			
			B	M,MN	P	FS,A
B 6209 Systémové inženýrství a informatika	Informatika ve veřejné správě	30.10.2003	3			P,K
B 6209 Systémové inženýrství a informatika	Regionální a informační management	25.7.,2003				P A
M 6209 Systémové inženýrství a informatika	Informatika ve veřejné správě	30.10.2003		5		P
N 6209 Systémové inženýrství a informatika	Informatika ve veřejné správě	30.10.2003		(2)		P
N 6209 Systémové inženýrství a informatika	Regionální a informační management	25.7.2003		(2)		P A
P 6202 Hospodářská politika a správa	Regionální a veřejná ekonomie	30.10.2003			3	P,K

10. DALŠÍ AKTIVITY

Fakulta zorganizovala zkoušky z Business English London Chamber of Commerce and Industry Examinations Board. Aktivity pokračují, byla rozšířena nabídka možností složení mezinárodních zkoušek všeobecné angličtiny i pro ostatní fakulty.

Program Socrates Grundtvig byl prodloužen o jeden rok a na workshopech byl zpracován Teacher Manual a učebnice, které byly vydány v angličtině pro potřeby zúčastněných zemí.

10.1 EDIČNÍ ČINNOST

V rámci edičního plánu byly kromě skript a opor distančního vzdělávání – viz část 5.9 výroční zprávy - realizovány další ediční řady edičního plánu fakulty:

V ediční řadě **monografie** byly vydány:

KUBANOVÁ, J.: Statistické metody zpracování malých výběrových souborů
SOUČEK, E., OBRŠÁLOVÁ, I., JEŽDÍK, V.: Peněžní indikátory ochrany životního prostředí v České republice.

V nové ediční řadě **vědecké spisy FES** byly vydány:

VESELÁ, J.: Některé problémy mládeže na začátku desetiletí
LACINA, K., OBRŠÁLOVÁ, I., JEŽDÍK, V., SOUČEK, E.: Nové přístupy k environmentálnímu managementu ve veřejné správě.
KRAFTOVÁ, I.: Kapitálová síla a výkonnost podniků v regionálním kontextu.
KUBANOVÁ, J.: Bootstrapové metody

V ediční řadě **metodicko-organizační materiály** byly vydány studijní plány a průvodce kombinovanou formou studia.

V ediční řadě **sborníky** byly vydány :

Sborník vědeckých prací Fakulty ekonomicko-správní: Scientific Papers, Series D, 8. ročník
Sborník XXXV. vědecké konference Systémové prognózování
Sborník z konference: Krizový management v dopravě a státní správě
Sborník z konference: Aktuální otázky rozvoje regionů III

V **externích nakladatelstvích** vyšly tyto publikace akademických pracovníků fakulty:

OLEJ, V.: Modelovanie ekonomických procesov na báze výpočtovej inteligencie
DYTRT, Z., BLÁHA, J.: Manažerská etika
KUBANOVÁ, J.: Statistické metody pro ekonomickou a technickou praxi
LACINA, K., SOUČEK, E.: Ekologie a veřejná správa
ZELENKA, J., ČAPEK, J., FRANCEK, J., JANÁKOVÁ, H.: Ochrana dat, kryptologie
LACINA K. a kol.: Adult Education Quality Management
KRAMER M. a kol.(OBRŠÁLOVÁ, I.): Umweltmanagementinstrumente und – systeme
KRAMER M. a kol.(OBRŠÁLOVÁ, I.): Interdisziplinäre Rahmenbedingungen einer umweltorientierten Umternehmenführung
SWIATNICKI, Z.,OLEJ, V.: Generation of Fuzzy Neural Network Structure
ŠILHÁNKOVÁ, V.: Veřejné prostory v územně plánovacím procesu
VOLEJNÍKOVÁ, J., PROVAZNÍKOVÁ, R.: Makroekonomie – cvičebnice

10.2 ÚČAST FAKULTY V DALŠÍCH ORGANIZACÍCH

Fakulta je kolektivním členem Českého komitétu pro vědecké řízení od 2002, účastní se aktivně na činnosti České asociace pro geografickou informaci.

Fakulta figuruje na seznamu ústavů kvalifikovaných pro znaleckou činnost registrovaných na MS ČR.

V součinnosti Univerzity Pardubice a Magistrátu města Pardubice byl v roce 2002 založen a funguje Institut rozvoje evropských regionů, o.p.s..

ČLENSTVÍ V MEZINÁRODNÍCH ORGANIZACÍCH

V současné době je fakulta zapojena i do mezinárodní spolupráce prostřednictvím svého členství v mezinárodních organizacích:

- NISPAcee** - Network of Institutes and Schools of Public Administration of Central and Eastern European Countries
- IGIP** - Internationale Gesellschaft für Ingenieurpädagogik Klagenfurt (zemská sekce)
- ENTO** - European Network of Training Organizations
- GISIG** - Geographic Information Systems International Group
- EAIE** - European Association for International Education

10.3 OBLAST CELOŽIVOTNÍHO VZDĚLÁVÁNÍ

V rámci podpory celoživotního vzdělávání fakulta realizovala – kromě již tradičních přípravných kurzů (viz část 5.3.1 této výroční zprávy) podporu vzdělávání pracovníků veřejné správy (zejména v součinnosti s Institutem rozvoje evropských regionů, o.p.s.

Navíc se v roce 2003 aktivně zapojila do školení učitelů v rámci naplňování státní informační politiky ve vzdělávání. V průběhu roku 2003 bylo proškoleno 225 učitelů z 16 základních a středních škol Pardubického kraje. Kurzy probíhaly v průběhu druhého pololetí roku 2003. Realizovalo se školení typu „Z“ (základní) s dotací 25 hodin a „P“ (pokročilí – úvodní modul) s dotací 30 hodin (20 prezenčně a 10 distančně). Kurzy proběhly v rámci 14 skupin, což odpovídá cca 400 hodinám výuky.

11. DALŠÍ ROZVOJ FAKULTY EKONOMICKO-SPRÁVNÍ

Rozvojové záměry fakulty jsou obsaženy v jejím Dlouhodobém záměru vzdělávací, vědecké, výzkumně-vývojové a další tvůrčí činnosti FES, jehož prodloužení do roku 2008 stejně jako aktualizace pro rok 2003 byla schválena Akademickým senátem fakulty a její vědeckou radou.

11.1 PRIORITY DLOUHODOBÉHO ZÁMĚRU V ROCE 2003

Priority Dlouhodobého záměru fakulty byly stanoveny a v roce 2003 naplňovány ve čtyřech základních oblastech: vzdělávací činnosti, vědecko-výzkumné činnosti, rozvoji infrastruktury a v řízení a rozvoji lidských zdrojů .

V rámci jednotlivých oblastí bylo dosaženo následujících výsledků:

11.1.1 VZDĚLÁVACÍ ČINNOST

V návaznosti na akreditaci byla zahájena výuka v nových oborech prezenčního studia, a to bakalářského studijního programu Systémové inženýrství a informatika – obor Regionální a informační management a navazujícího magisterského studijního programu Systémové inženýrství a informatika téhož oboru.

Byla zahájena výuka v nových oborech kombinovaného studia, a to bakalářského studijního programu Hospodářská politika a správa – obor Veřejná ekonomika a správa, Ekonomika a celní správa a Ekonomika pro kriminalisty, bakalářského studijního programu Systémové inženýrství a informatika – obor Informatika ve veřejné správě a Regionální a informační management, stejně jako navazujícího magisterského studia programu Hospodářská politika a správa - oboru Ekonomika veřejného sektoru.

V souladu s plánem tvorby studijních opor distančního vzdělávání jsou zpracovávány další studijní materiály tohoto typu v zájmu rozšíření distančních prvků při realizaci kombinované formy studia.

Byly akreditovány nové studijní programy, neakreditován jeden studijní program – viz část 9.2.

Zejména v návaznosti na získanou podporu v rámci Rozvojových a transformačních programů na rok 2003 byly zpracovávány akreditační materiály pro bakalářské studijní obory v programu Hospodářská politika a správa, a to Krizový management a Manažerská etika, a v bakalářském studijním programu Systémové inženýrství a informatika obor Informační a bezpečnostní systémy a v navazující magisterský studijní téhož názvu obor Pojistné inženýrství.

V rámci rozvoje celoživotního vzdělávání realizovala fakulta přípravu a zkoušky zvláštní odborné způsobilosti pro pracovníky veřejné správy, v návaznosti na získanou dotaci je zpracováván projekt modulového vzdělávání pracovníků veřejné správy.

Fakulta realizuje zahraniční spolupráci ve vzdělávání prostřednictvím programu Sokrates/Erasmus v rámci bilaterálních smluv uzavřených se zahraničními univerzitami, nově byla podepsána smlouva s italskou univerzitou v Pise, byly organizovány přednášky zahraničních odborníků v angličtině.

11.1.2 VĚDECKO-VÝZKUMNÁ ČINNOST

Pokračovalo řešení výzkumného záměru fakulty Analýza a modelování sídelních celků a regionů a jejich informačního propojení, který bude ukončen v roce 2004.

Byla zpracována koncepce a podkladové materiály pro žádost o financování navazujícího výzkumného záměru na roky 2005-2011.

Byly řešeny 3 granty GA ČR, 1 grant MMR, 1 grant FRVŠ, 17 grantů grantového fondu Univerzity Pardubice-

Pro podporu tvůrčí činnosti akademických pracovníků fakulty byl zřízen fond interních grantů FES, v rámci něhož bylo řešeno 29 projektů podle vytýčených priorit, které reflektují Dlouhodobý záměr FES.

Zdárně probíhala realizace projektu v rámci programu Grundtwig.

Fakulta usiluje o participaci na 6. rámcovém programu EU. V rámci jedenáctičlenného konsorcia byl podána projekt s názvem „Governance for Civic Society“-GOCIVIC.

11.1.3 ROZVOJ INFRASTRUKTURY

Byla vybudována nová PC laboratoř, v roce 2003 má fakulta k dispozici 7 PC laboratoří a jednu PC laboratoř určenou pro volný přístup studentů.

Aktivita Informačního a poradenského centra FES (IPC) jsou rozšiřovány směrem k potenciálním zaměstnavatelům a absolventům, prohlubovány jsou informace ve vztahu k distančním formám výuky, bylo vybudováno nové pracoviště IPC v přízemí sídla fakulty.

Rozvoj aktivit fakulty - zejména ve vztahu k institucím veřejné správy - je zajišťován ve spolupráci s Institutem rozvoje evropských regionů, o.p.s..

Pro zajištění standardní agendy studijního oddělení je využíván program STAG.

Začala být zpracovávána koncepce informačního systému FES v návaznosti na rozvoj celouniverzitního informačního systému.

11.1.4 ŘÍZENÍ A ROZVOJ LIDSKÝCH ZDROJŮ

V roce 2003 bylo ve 3 případech úspěšně ukončeno doktorské studium akademických pracovníků, probíhalo 5 habilitačních řízení – z toho jedno bylo úspěšně ukončeno: Bylo zahájeno 1 jmenovací řízení profesorem. 2 akademičtí pracovníci byli přijati do doktorského studia.

Byl zdokonalen systém hodnocení výkonnosti akademických pracovníků, který klade důraz na priority rozvoje fakulty, umožňuje hodnotit rovnoměrnost výkonu jednotlivých akademických pracovníků v rámci ústavů i napříč ústavu, umožňuje ekonomicky racionální rozhodování při vypisování výběrových řízení a v neposlední řadě motivuje akademické pracovníky v jejich kvalifikačním růstu.

12. ZÁVĚR

Rok 2003 lze označit za rok pokračujícího dynamického rozvoje fakulty s cílem zvyšování kvalitativní stránky pedagogického procesu a kvantitativní i kvalitativní úrovně vědecko-výzkumné činnosti.

Výsledky roku 2003 dokládají pozitivní posun v kvalifikační úrovni akademických pracovníků. Fakulta dospěla do takové fáze svého kvantitativního rozvoje (zejména ve vazbě na oblast vzdělávací činnosti), která si vyžaduje provést v nastávajícím období nezbytné organizační změny, směřující k plynulosti a personálně-funkční stability zabezpečení obslužných administrativních prací a současně povedou k pružnějšímu řízení akademických pracovníků z hlediska členění fakulty na její vnitřní součásti – ústavy.

Nastávající rok 2004 staví před fakultu v tomto směru další úkoly a rozvojové záměry, které obsahuje souhrnně Aktualizace Dlouhodobého záměru FES na rok 2004, která je zaměřena na opět čtyři stěžejní oblasti práce fakulty, a to vzdělávací činnost, vědecko-výzkumnou činnost, rozvoj infrastruktury a řízení a rozvoj lidských zdrojů.

VZDĚLÁVACÍ ČINNOST

Fakulta bude v roce 2004 pokračovat nejen v kvalitativním, ale s ním rovněž nastartovaným kvantitativním rozvojem studijních programů a oborů,

Bude podána žádost o rozšíření akreditaci 2 navazujících magisterských programů v kombinované formě studia a žádost o rozšíření obou doktorských studijních programů o výuku v anglickém jazyce.

Akcent bude kladen na rozvoj doktorských studijních programů.

Bude naplňován plán rozšiřování implementace distančních prvků do kombinované formy studia.

Bude provedena informační kampaň o možnosti studia akreditovaného oboru Regionální a informační management v anglickém jazyce a v návaznosti na zájem uchazečů, bude realizováno první přijímací řízení, resp. zahájena výuka v tomto oboru.

Celoživotní vzdělávání zejména pro pracovníky veřejné správy bude realizovat fakulta v součinnosti s IREER, o.p.s.

Fakulta bude nadále pokračovat v naplňování zahraniční spolupráce ve vzdělávání prostřednictvím programu Socrates/Erasmus v rámci bilaterálních smluv uzavřených se zahraničními univerzitami, dále v rámci programů Sokrates, Leonardo da Vinci, Ceepus.

VĚDECKO-VÝZKUMNÁ ČINNOST

Výzkumný záměr fakulty Analýza a modelování sídelních celků a regionů a jejich informačního propojení bude dokončen podle pokynů MŠMT.

Na období 2005-2011 bude podán projekt navazujícího výzkumného záměru zaměřeného na strategii rozvoje regionu v souladu s pokyny MŠMT.

Budou podporovány individuální granty tuzemských grantových agentur podaných akademickými pracovníky fakulty, zejména GAČR, ale i FRVŠ.

Akademičtí pracovníci a studenti doktorského studijního programu budou iniciováni k podání projektů do grantového fondu Univerzity Pardubice.

Fakulta bude – za předpokladu nezhoršení finanční situace – podporovat tvůrčí činnost pracovníků udělováním interních grantů FES.

Prioritou je rovněž řešení grantů Evropské unie, a to v rámci programů Socrates Leonardo, Phare, Ceepus. Fakulta bude usilovat o participaci na 6. rámcovém programu EU.

ROZVOJ INFRASTRUKTURY

V návaznosti na rozhodnutí vytvořit nově koncipované groupwarové prostředí flexibilního informačního systému Univerzity Pardubice začne fakulta v rámci pilotního projektu realizovat jeho první etapu.

Fakulta se bude aktivně účastnit na implementaci nového prezentačního systému www stránek Genesis.

Fakulta bude usilovat o rozšíření počtu PC laboratoří s ohledem na potřebu rozšiřování infromatických nástrojů i do neinformatických předmětů. Dalším záměrem vedení fakulty je zvýšit úroveň pracovního prostředí všech pracovníků, a to jak jednotlivých pracoven, jejich vybavení potřebnou technikou, tak společných prostor a společně užívaných technických prostředků. Problém, který bude dále řešen v součinnosti s rektorátními útvary je hygienická a reprezentační úroveň společných prostor v budově EA.

Aktivity IPC FES budou rozšiřovány směrem k potenciálním zaměstnavatelům a absolventům. Bude dotvářena a zdokonalována informační základna o fakultě, zejména o realizovaných studijních programech a jejich oborech, a to jak v prezenční, tak v kombinované formě.

Pro zajištění standardní agendy studijního oddělení bude v součinnosti s odpovědným rektorátním pracovištěm zdokonalována aplikace programu STAG.

ŘÍZENÍ A ROZVOJ LIDSKÝCH ZDROJŮ

Za významnou prioritu je na fakultě považováno trvalé zlepšování kvalifikační a věkové struktury akademických pracovníků, proto jsou zvláště mladší akademičtí pracovníci podporováni v jejich osobním kariérním růstu, a to jak při získávání titulů PhD., tak i v habilitačních, resp. jmenovacích řízeních,

Hodnocení výkonnosti akademických pracovníků bude aplikován tak, aby motivoval akademické pracovníky v jejich kvalifikačním růstu, bylo možno komparovat vytiženost jednotlivých akademických pracovníků, a to i napříč ústavy a zejména bude podporovat realizaci těch tvůrčích aktivit, které vytvářejí předpoklady pro kvalitativní rozvoj fakulty, a to zejména v oblasti vědecko-výzkumné a publikační činnosti. Současně bude v dimenzích směrnice děkana reagováno na změny v realitě, aby zůstala kritéria hodnocení výkonnosti akademických pracovníků stále aktuální.

V návaznosti na naplnění požadovaných předpokladů budou zpracovány podklady pro žádost o udělení práva habilitačního a jmenovacího řízení v oboru Systémové inženýrství a informatika.

prof. Ing. Jan Čapek, CSc., v.r.
děkan
Fakulty ekonomicko-správní
Univerzity Pardubice

Příloha Výroční zprávy FES Univerzity Pardubice za rok 2003

ZPRÁVA O PRŮBĚHU PŘIJÍMACÍHO ŘÍZENÍ NA FES V AKADEMICKÉM ROCE 2003/2004

1. Informace o přijímacích zkouškách do studijních programů

B6202 bakalářský studijní program „Hospodářská politika a správa“

B6209 bakalářský studijní program „Systémové inženýrství a informatika“

N6202 magisterský navazující studijní program „Hospodářská politika a správa“

N6209 magisterský navazující studijní program „Systémové inženýrství a informatika“

M6209 magisterský studijní program „Systémové inženýrství a informatika“

P6209 doktorský studijní program „Systémové inženýrství a informatika“

1.1 Předměty a druh přijímací zkoušky:

studijní programy: **B 6202, B 6209, M 6209**

Písemná přijímací zkouška se koná z:

cizího jazyka (anglický, německý, francouzský nebo ruský),
matematiky

Přijímacích zkoušek se zúčastnilo 1762 uchazečů.

studijní program: **N 6202**

Písemná přijímací zkouška se koná z:

předmětů ekonomicko-správních (obecná ekonomie, podniková ekonomika, správní právo,
veřejná správa),

matematických metod v ekonomii (lineární algebra, matematická a ekonomická statistika).

studijní program: **N 6209**

Písemná přijímací zkouška se koná z:

předmětů ekonomicko-správních (obecná ekonomie, podniková ekonomika),

matematických metod v ekonomii (lineární algebra, pravděpodobnost a statistika),
informatiky (základy teorie systémů, databázové technologie, počítačové sítě, technologie
internetu).

studijní program: **P 6209**

Písemná i ústní přijímací zkouška se koná ze dvou cizích jazyků, přičemž jedním jazykem je
angličtina. Tyto zkoušky z jazyků mají úroveň doktorské zkoušky.

Ústní zkouška se koná z předmětu ekonomie.

Podmínkou přijetí je vypracování tezí k předpokládanému tématu studia (cca 15 stran).

1.2 Kritéria vyhodnocení

Výsledek anonymního písemného testu z daného předmětu byl podle předem stanovených
pravidel ohodnocen bodovým ziskem. Maximální zisk je 100 bodů z každého předmětu.
Podkladem pro rozhodnutí děkana o přijetí byl uchazečův bodový zisk (součet získaných
bodů) v předmětech přijímací zkoušky. Splnil-li podmínky pro přijetí větší počet uchazečů,
než je stanovený nejvyšší možný počet přijímaných uchazečů, rozhodovalo pořadí nejlepších
výsledků zkoušky. Nad rámec stanoveného nejvyššího počtu přijímaných uchazečů byli
přijati rovněž uchazeči se stejným bodovým ziskem.

B 6202 kombinované studium

přiját na základě PZ (přijímací zkoušky – díle jen PZ)– minimálně součet JA (cizího jazyku)+ MA(matematiky) 101 bodů (podmínkou minimálně 1 bod z každého předmětu)
nepřiját pro neprospěch u PZ – alespoň z jednoho předmětu nezískal žádný bod
nepřiját z kapacitních důvodů, PZ složil – ostatní účastníci PZ

B 6202 prezenční studium

přiját na základě PZ– minimálně součet JA + MA 133 bodů (podmínkou minimálně 1 z každého předmětu)
nepřiját pro neprospěch u PZ – alespoň z jednoho předmětu nezískal žádný bod
nepřiját z kapacitních důvodů, PZ složil – ostatní účastníci PZ

B 6209 prezenční studium

přiját na základě PZ– minimálně součet JA + MA 84 bodů (podmínkou minimálně 1 z každého předmětu)
nepřiját pro neprospěch u PZ – alespoň z jednoho předmětu nezískal žádný bod
nepřiját z kapacitních důvodů, PZ složil – ostatní účastníci PZ

M 6209 prezenční studium

přiját na základě PZ– minimálně součet JA + MA 94 bodů (podmínkou minimálně 1 z každého předmětu)
nepřiját pro neprospěch u PZ – alespoň z jednoho předmětu nezískal žádný bod
nepřiját z kapacitních důvodů, PZ složil – ostatní účastníci PZ

N 6202 prezenční studium

přiját bez přijímacích zkoušek – VP za bakalářské studium a výsledku SZZ je nižší nebo roven 1,8
přiját na základě PZ– minimálně součet ek. předmětů a matem. metod 83 bodů (podmínkou minimálně 1 z každého předmětu)
nepřiját z kapacitních důvodů, PZ složil – ostatní účastníci PZ

2. Informace o konání přijímacího řízení

2.1 Termíny přijímacího řízení do studijních programů:

B6202 12. – 13.6. 2003
B6209 12. – 13.6. 2003
M6209 12. – 13.6. 2003
N6202 1. 7. 2003
N6209 1. 7. 2003
P6209 2. 7. 2003

2.2 Termín vydání rozhodnutí o přijetí ke studiu

B 6202 , B 6209, M 6209 do 28.6.2003
N 6202 , N 6209 do 15.7.2003
P 6209 do 15.7.2003

2.3 Termín vydání rozhodnutí o případné žádosti o přezkoumání rozhodnutí

B 6202 , B 6209, M 6209 do 10.9.2003

N 6202 , N 6209 do 10.9.2003

P 6209 do 10.9.2003

2.4 Termín, kdy měl uchazeč možnost nahlédnout do svých materiálů

B 6202 , B 6209, M 6209 8.-10.7.2003 na studijním oddělení FES

N 6202 , N 6209 10.7.2003 na studijním oddělení FES

P 6209 10.7.2003 na studijním oddělení FES

2.5 Termín ukončení přijímacího řízení

B 6202 , B 6209, M 6209, N 6202 , N 6209, P 6209 10.10.2003

3. Základní statistické charakteristiky

3.1 B 6202 , B 6209, M 6209

Předmět zkoušky:	matematika
Počet účastníků zkoušky:	1762
Počet variant zadání:	16
Doba na vypracování:	60 minut
Počet příkladů (úloh):	12
Maximální možný počet bodů:	100

Další údaje jsou v následujících tabulkách:

Varianta	Počet účastníků	Bodový zisk				Směrodatná odchylka
		průměrný	nejlepší	minimální	maximální	
A1	96	41,44	100	0	100	28,05
A2	104	48,93	100	0	100	28,72
A3	143	50,78	100	0	100	31,09
A4	99	43,22	100	0	100	31,57
B1	86	59,63	100	0	100	25,22
B2	94	62,02	100	0	100	28,58
B3	136	50,85	100	0	100	30,05
B4	83	28,06	100	0	100	25,59
C1	104	49,88	100	0	100	28,00
C2	116	37,00	81,25	0	100	25,00
C3	149	59,29	100	0	100	31,66
C4	97	37,72	100	0	100	28,63
D1	102	53,13	100	0	100	27,74
D2	111	52,64	100	0	100	28,10
D3	143	50,17	100	0	100	27,21
D4	99	49,11	100	0	100	25,27
Celkem	1762	48,85	100	0	100	29,61

Kvantily	Varianta															
	A1	A2	A3	A4	B1	B2	B3	B4	C1	C2	C3	C4	D1	D2	D3	D4
10%	5,00	11,25	6,25	2,75	26,50	17,75	11,25	0,00	13,75	5,25	11,25	2,50	13,75	16,25	16,25	18,25
20%	12,50	20,25	20,25	16,75	36,25	35,25	22,50	6,50	21,25	14,00	31,25	12,00	26,25	27,50	25,25	26,25
30%	22,75	29,50	30,00	25,00	42,50	44,00	31,00	11,25	33,75	21,25	43,75	21,25	37,25	35,00	33,75	31,25
40%	28,75	37,50	42,50	28,75	55,00	55,00	41,25	18,75	42,50	26,50	51,25	27,50	43,75	47,50	42,50	41,25
50%	38,88	47,13	52,25	39,00	60,75	69,38	49,50	23,75	48,00	35,00	65,00	33,00	53,38	53,75	49,00	47,50
60%	51,25	55,00	62,50	45,00	72,50	77,50	62,25	29,00	58,75	43,75	73,75	39,75	65,00	63,75	61,25	55,25
70%	58,50	66,25	72,50	62,25	77,50	85,00	73,75	36,50	64,00	51,25	82,50	50,00	71,25	68,75	68,75	66,00
80%	68,75	80,00	80,00	79,00	81,25	92,50	81,25	42,50	71,25	62,50	92,50	66,25	80,00	80,00	74,00	73,75
90%	81,25	92,50	92,50	92,50	92,50	94,00	88,50	70,00	95,00	73,75	100,00	80,00	90,00	92,50	87,50	85,00

3.2 B 6202 , B 6209, M 6209

Předmět zkoušky:	cizí jazyk
Počet účastníků zkoušky:	1758
Počet variant zadání:	10
Doba na vypracování:	60 minut
Počet částí testu:	3
Maximální možný počet bodů:	100

Další údaje jsou v následujících tabulkách:

Varianta	Počet účastníků	Bodový zisk				Směrodatná odchylka
		průměrný	nejlepší	minimální	maximální	
AJ-A1	214	59,88	92,50	0	100	15,39
AJ-A2	295	56,84	92,50	0	100	16,03
AJ-B1	219	52,22	90,00	0	100	18,66
AJ-B2	349	50,48	95,00	0	100	18,18
FJ	13	50,88	81,00	0	100	15,77
NJ-A1	157	33,46	78,75	0	100	18,06
NJ-A2	160	39,65	90,00	0	100	18,66
NJ-B1	143	38,69	87,50	0	100	17,78
NJ-B2	153	37,09	97,50	0	100	18,69
RJ	55	66,65	95,00	0	100	15,64
Celkem	1758	48,79	97,50	0	100	19,81

Kvantily	Varianta									
	AJA1	AJA2	AJB1	AJB2	FJ00	NJA1	NJA2	NJB1	NJB2	RJR1
Kvantil 1: 10%	40,00	33,00	27,50	27,50	29,50	10,50	12,75	16,25	13,75	48,00
Kvantil 2: 20%	45,00	43,00	35,00	35,00	40,00	18,25	24,25	23,75	22,00	55,75
Kvantil 3: 30%	51,50	47,50	40,50	40,00	44,00	23,50	30,13	27,50	25,50	60,00
Kvantil 4: 40%	57,50	55,00	47,50	45,00	45,00	28,25	34,88	33,25	31,25	65,00
Kvantil 5: 50%	62,50	60,00	50,00	48,00	50,00	31,75	37,50	37,00	36,25	67,50
Kvantil 6: 60%	65,00	62,50	57,50	53,00	50,00	35,00	42,75	40,50	40,00	70,00
Kvantil 7: 70%	67,50	66,50	65,00	60,00	59,00	42,25	48,25	44,75	46,25	75,00
Kvantil 8: 80%	72,50	70,75	70,00	67,50	68,50	49,50	56,75	51,50	49,75	80,00
Kvantil 9: 90%	80,00	75,00	77,50	77,00	68,50	60,00	65,38	66,25	58,75	85,00

3.3 N 6202 , N 6209

Předmět zkoušky:	matematické metody v ekonomii
Počet účastníků zkoušky:	209
Počet variant zadání:	2
Doba na vypracování:	60 minut
Počet příkladů:	12
Maximální možný počet bodů:	100

Další údaje jsou v následujících tabulkách:

Varianta	Počet účastníků	Bodový zisk				Směrodatná odchylka
		průměrný	nejlepší	minimální	maximální	
MA-A1	104	44,44	100	0	100	24,86
MA-A2	105	48,44	90	0	100	23,74
Celkem	209	46,45	100	0	100	24,27

Kvantity	varianta	
	MAA1	MAA2
Kvantil 1: 10%	6,2500	15,0000
Kvantil 2: 20%	26,2500	26,2500
Kvantil 3: 30%	30,5000	36,2500
Kvantil 4: 40%	37,5000	45,6250
Kvantil 5: 50%	47,5000	48,7500
Kvantil 6: 60%	56,2500	57,5000
Kvantil 7: 70%	58,7500	67,5000
Kvantil 8: 80%	67,5000	68,7500
Kvantil 9: 90%	77,5000	78,7500

3.4 N 6202 , N 6209

Předmět zkoušky:	předměty ekonomicko-správní
Počet účastníků zkoušky:	209
Počet variant zadání:	2
Doba na vypracování:	60 minut
Počet otázek:	40
Maximální možný počet bodů:	100

Další údaje jsou v následujících tabulkách:

Varianta	Počet účastníků	Bodový zisk				Směrodatná odchylka
		průměrný	nejlepší	minimální	maximální	
ES-A0	105	52,86	100	0	100	13,05
ES-B0	104	57,47	84,38	0	100	13,75
Celkem	209	55,16	100	0	100	13,54

Kvantily	Varianta	
	ESA0	ESB0
Kvantil 1: 10%	35,6250	35,0000
Kvantil 2: 20%	43,7500	44,3750
Kvantil 3: 30%	46,8750	50,0000
Kvantil 4: 40%	50,9375	55,6250
Kvantil 5: 50%	53,7500	58,7500
Kvantil 6: 60%	55,6250	62,5000
Kvantil 7: 70%	59,3750	66,2500
Kvantil 8: 80%	63,4375	68,7500
Kvantil 9: 90%	68,7500	75,0000