

2007

Výroční zpráva o činnosti
Fakulty ekonomicko-správní
Univerzity Pardubice

OBSAH

1	Úvod.....	5
2	Organizační struktura fakulty v roce 2007.....	7
2.1	Prostorové kapacity a dislokace.....	7
2.2	Přehled vnitřních norem fakulty vydaných v roce 2007.....	9
2.3	Změny zaregistrované ve vnitřních předpisech fakulty.....	9
3	Složení orgánů fakulty.....	10
3.1	Vedení Fakulty ekonomicko-správní.....	10
3.1.1	<i>Kolegium děkana.....</i>	<i>10</i>
3.1.2	<i>Grémium děkana.....</i>	<i>10</i>
3.2	Vědecká rada.....	11
3.3	Akademický senát.....	11
3.4	Ústavy a samostatná oddělení.....	13
3.4.1	<i>Ústavy.....</i>	<i>13</i>
3.4.2	<i>Samostatná oddělení.....</i>	<i>13</i>
4	Informační a komunikační technologie.....	14
4.1	Informační infrastruktura.....	14
4.2	Informační systémy.....	16
5	Studijní a pedagogická činnost.....	19
5.1	Studijní programy (obory) prezenčního a kombinovaného studia.....	19
5.2	Počty studentů akreditovaných a uskutečňovaných studijních programů.....	21
5.3	Nově přijatí studenti.....	22
5.3.1	<i>Dny otevřených dveří.....</i>	<i>22</i>
5.3.2	<i>Přípravné kurzy.....</i>	<i>23</i>
5.3.3	<i>Přijímací řízení.....</i>	<i>23</i>
5.4	Počty absolventů akreditovaných a uskutečňovaných studijních programů.....	24
5.5	Počty neúspěšných studentů.....	25
5.6	Inovace uskutečňovaných studijních programů.....	25
5.7	Využívání kreditového systému.....	26
5.8	Přehled vydaných skript, opor distančního vzdělávání a elektronických distančních opor v eDoceu v roce 2007.....	26
5.9	Péče o studenty.....	28
5.9.1	<i>Stipendia.....</i>	<i>28</i>
5.9.2	<i>Informační a poradenské služby v roce 2007.....</i>	<i>28</i>
5.9.3	<i>Akademická psychologická poradna.....</i>	<i>29</i>
5.10	Rozvojové programy MŠMT, projekty FRVŠ a ostatní projekty.....	29
5.10.1	<i>Rozvojové programy MŠMT.....</i>	<i>29</i>
5.10.2	<i>Projekty FRVŠ.....</i>	<i>29</i>
5.10.3	<i>Ostatní projekty.....</i>	<i>30</i>
5.10.4	<i>Jmenný seznam řešených projektů.....</i>	<i>30</i>
6	Mezinárodní spolupráce ve vzdělávání.....	31
6.1	Zapojení do programu SOCRATES v roce 2007.....	31
6.2	Mobility studentů a akademických pracovníků včetně finančních nákladů v roce 2007 ...	32
7	Výzkum a vývoj.....	34
7.1	Výzkumný záměr fakulty.....	34
7.2	Zapojení do tvůrčí a vědecko-výzkumné činnosti.....	34

7.2.1	<i>Přehled grantů a dalších finančních podpor od zahraničních subjektů v roce 2007...</i>	34
7.2.2	<i>Přehled grantů a dalších finančních podpor od tuzemských subjektů v roce 2007</i>	34
7.2.3	<i>Jmenný seznam řešených projektů</i>	34
7.3	Vývoj počtu všech grantů, výzkumných studií v letech 2002 – 2007	36
7.4	Mezinárodní spolupráce ve výzkumu	36
7.4.1	<i>Bilaterální dohody s partnerskými pracovišti.....</i>	36
7.5	Publikační činnost	37
7.6	Nejvýznamnější vědecké akce a konference v roce 2007	38
8	Akademičtí pracovníci	41
8.1	Průměrný přepočtený stav zaměstnanců za rok 2007 podle jednotlivých organizačních složek fakulty	41
8.2	Vývoj průměrných přepočtených počtů zaměstnanců v období 1992 – 2007	41
8.3	Kvalifikační struktura akademických pracovníků k 31.12.2007 v přepočteném počtu	42
8.4	Kvalifikační struktura akademických pracovníků k 31. 12. 2007 ve fyzickém počtu.....	42
8.5	Vývoj kvalifikační struktury akademických pracovníků v období 2003 – 2007	42
8.6	Věková struktura akademických pracovníků k 31. 12. 2007	43
8.7	Vývoj věkové struktury akademických pracovníků v období 2003 – 2007.....	43
8.8	Kvalifikační růst akademických pracovníků v roce 2007.....	43
8.9	Průměrná mzda pracovníků fakulty v období 2000 - 2007.....	51
8.10	Průměrná mzda akademických pracovníků FES podle kategorií v roce 2007.....	51
9	Hodnocení činnosti	52
9.1	Vnitřní hodnocení.....	52
9.1.1	<i>Hodnocení výkonnosti a kvalifikačního růstu.....</i>	52
9.1.2	<i>Hodnocení vědecko-výzkumné činnosti</i>	52
9.2	Vnější hodnocení.....	52
10	Další aktivity.....	54
10.1	Ediční činnost.....	54
10.2	Účast fakulty v dalších organizacích.....	56
10.3	Oblast celoživotního vzdělávání	56
11	Závěr - Další rozvoj Fakulty ekonomicko-správní	57
	PŘÍLOHA VÝROČNÍ ZPRÁVY FES UNIVERZITY PARDUBICE 2007.....	60

1 ÚVOD

Výroční zpráva Fakulty ekonomicko-správní Univerzity Pardubice zachycuje stav a výsledky fakulty za rok 2007, a to jak v oblasti vzdělávací činnosti, ve vědecko-výzkumné činnosti, v mezinárodní spolupráci i z hlediska vnitřního vývoje fakulty.

I v roce 2007 pokračoval na Fakultě ekonomicko-správní rozvoj v souladu s Dlouhodobým záměrem vzdělávací, vědecké, výzkumné, vývojové, umělecké a další tvůrčí činnosti Fakulty ekonomicko-správní Univerzity Pardubice do roku 2010. V současné době je Fakulta ekonomicko-správní co do počtu studentů (2 560) největší fakultou Univerzity Pardubice. Nastartovaný dynamický kvantitativní rozvoj z minulých let dosáhl v roce 2007 již žádoucího stavu a činnost fakulty se orientovala na zvyšování kvalitativní stránky jak ve vzdělávací, tak vědecko-výzkumné oblasti.

Fakulta ekonomicko-správní nabízí tři bakalářské studijní programy a v jejich rámci devět studijních oborů, tři navazující magisterské studijní programy se šesti studijními obory a tři doktorské studijní programy (z toho dva v anglickém jazyce). Fakulta tak rozšířila svoji nabídku vzdělávání odborníků ve veřejné správě a systémovém inženýrství také o možnost uplatnění absolventů v podnikové praxi. Fakulta v roce 2007 úspěšně získala akreditaci nových bakalářských studijních oborů studijního programu *Ekonomika a management – obor Ekonomika a provoz podniku a obor Management ochrany podniku a společnosti* (jak v prezenční tak kombinované formě), a rovněž akreditaci navazujícího magisterského studijního oboru *Ekonomika a management podniku* v programu *Ekonomika a management*. V rámci studijního programu *Hospodářská politika a správa* nově akreditovala navazující magisterský studijní obor *Regionální rozvoj* v prezenční formě studia. Dále byla v roce 2007 fakultě prodloužena doba platnosti akreditace bakalářského studijního programu *Systémové inženýrství a informatika obor Informatika ve veřejné správě* (v prezenční a kombinované formě studia), a taktéž navazujícího magisterského studijního programu *Systémové inženýrství a informatika obor Informatika ve veřejné správě* (v kombinované formě). Fakulta také úspěšně obhájila reakreditaci doktorského studijního programu *Hospodářská politika a správa* v oboru *Regionální a veřejná ekonomie* (v prezenční a kombinované formě studia) jak v českém, tak anglickém jazyce (*Regional and Public Administration*).

Jako v předešlých letech i v daném roce pokračoval vývoj smluvně založené spolupráce se zahraničními fakultami, byly naplňovány dohody o mobilitě studentů a akademických pracovníků v rámci programu *SOCRATES/ERASMUS*. Fakultě se dařilo ve spolupráci s Fulbrightovou nadací zapojit dlouhodobě do výuky i akademické pracovníky ze zahraničí.

Ve vědecko-výzkumné činnosti pokračovala realizace již získaných domácích i zahraničních grantů a byly přijaty nové granty. V rámci domácích grantů se jednalo o dva pokračující granty *GAČR – Modelování a optimalizace rozhodovacích procesů v městské a regionální správě a Podpora manažerského rozhodování s využitím strojového času* a dvou grantů poskytovaných ministerstvem *MPSV ČR a MV ČR*. Nově byl přijat grant *MŽP ČR Indikátory pro hodnocení a modelování interakcí mezi životním prostředím, ekonomikou a sociálními souvislostmi* a jeden grant v rámci Programu rozvojových aktivit Univerzity Pardubice v prioritě podpora vědecké a umělecké činnosti v bakalářských, magisterských a doktorských studijních programech.

V rámci pedagogické činnosti a rozvojových aktivit dále pokračovala realizace grantů poskytovaných *MPSV ČR, MZV ČR* a grantů financovaných z *Evropského sociálního fondu prostřednictvím MŠMT ČR a Pardubického kraje*. Byl získán jeden grant z *FRVŠ*, a čtyři projekty v rámci Programu rozvojových aktivit Univerzity Pardubice v prioritě podpory mezinárodní spolupráce.

V rámci mezinárodní spolupráce pokračoval projekt VUPA Virtual University of Public Administration (Virtuální univerzita pro veřejnou správu) financovaný Evropskou unií z programu Leonardo da Vinci a byla zahájena realizace projektu PEARDROP (Promoting Ecosystems and Regional Development in Support of Regional Operational Programming) financovaný ze 6. rámcového programu Evropské Unie v rámci priority ICT for Business Networking.

Za významnou prioritu je na fakultě považováno trvalé zlepšování kvalifikační a věkové struktury akademických pracovníků, proto jsou zvláště mladší akademičtí pracovníci podporováni v jejich osobním kariérním růstu, a to jak při získávání titulů Ph.D., tak i v habilitačních, resp. jmenovacích řízeních. V roce 2007 pět akademických pracovníků úspěšně ukončilo doktorské studium a v pěti případech bylo doktorské studium nově zahájeno. Celkem v současné době studuje doktorské studijní programy na FES či na jiných, oborově příslušných fakultách, 25 akademických pracovníků. Habilitační řízení úspěšně dokončil jeden akademický pracovník a dva pracovníci byli jmenováni profesorem.

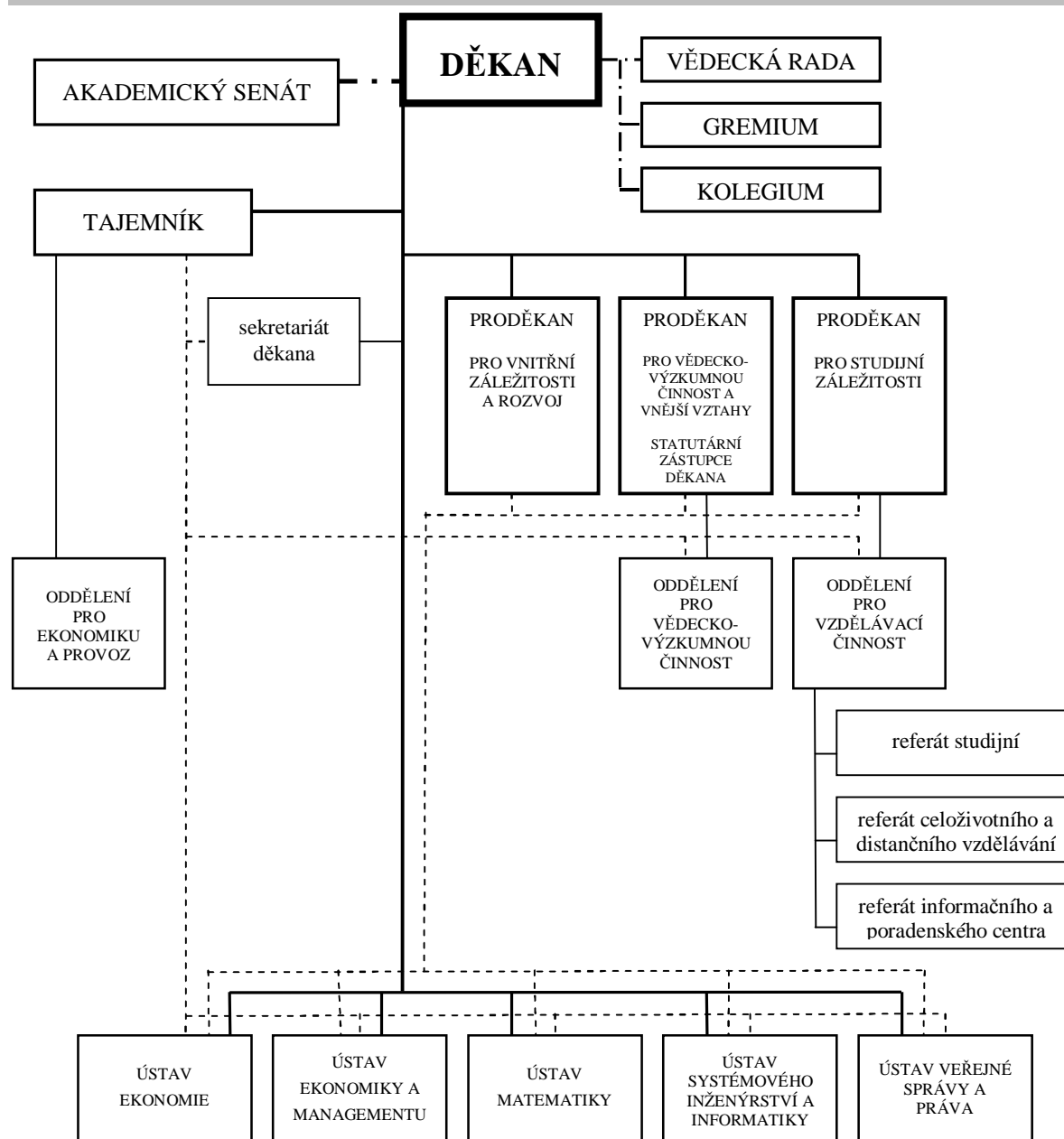
O zvyšování kvality svědčí i publikační činnost akademických pracovníků fakulty. V roce 2007 bylo mimo jiné vydáno 17 publikací akademických pracovníků v externích nakladatelstvích, jedna monografie v rámci univerzitního nakladatelství a tři publikace v ediční řadě vědeckých spisů. Pokračujícím trendem na fakultě je implementace distančních prvků do kombinované formy studia a zvyšování počtu elektronických opor distančního vzdělávání.

Kromě konferencí a seminářů, které fakulta již tradičně organizuje, byl v roce 2007 zahájen první ročník odborné akce Týden teorie a praxe. Tento projekt je v České republice ojedinělý a jeho záměrem bylo zvýšit spolupráci s akademickými pracovníky jiných vysokých škol s ekonomickým zaměřením a s odborníky z praxe, s cílem rozvíjet znalosti studentů a dosáhnout jejich větší konkurenceschopnosti na trhu práce.

I v roce 2007 fakulta pokračovala ve zlepšování svého materiálně-technického vybavení. Fakulta disponuje desíti laboratořemi výpočetní techniky, většina učeben je vybavena moderní audiovizuální technikou a interaktivními dotykovými monitory s příslušným softwarem. Pravidelnou inovací a modernizací výpočetní techniky fakulta realizuje na základě rámcového plánu obnovy výpočetní techniky.

Fakulta ekonomicko-správní prokázala, že se etablovala nejen v rámci Univerzity Pardubice, ale i v rámci celé České republiky a dostala se do povědomí studentů i odborné veřejnosti. Vedle vzdělávací činnosti fakulta realizuje vědecké, výzkumné a další tvůrčí činnosti, jejímž výsledkem je především publikační aktivita, množství projektů realizovaných ve spolupráci s průmyslem a institucemi veřejné správy, stejně jako spolupráce s dalšími vědeckými a akademickými pracovišti v České republice i v zahraničí.

2 ORGANIZAČNÍ STRUKTURA FAKULTY V ROCE 2007



2.1 Prostorové kapacity a dislokace

Fakulta ekonomicko-správní sídlí v Pardubicích - na Stavařově, Studentská 84, v této budově (označení EA) disponovala v roce 2007 prostorami v 5. a 8. nadzemním podlaží a částečně v 1., 2., 3., 4. a 9. nadzemním podlaží.

V 1. nadzemním podlaží budovy je umístěn referát studijní, referát celoživotního a distančního vzdělávání a referát informačního a poradenského centra.

V 2. nadzemním podlaží se nacházejí klasické učebny, ve 3. a 4. nadzemním podlaží počítačové laboratoře a multimediální učebna. Kromě učeben v 2., 3. a 4. nadzemním podlaží využívá fakulta i další učebny Univerzity Pardubice.

5. nadzemní podlaží je sídlem děkanátu fakulty, je zde umístěn sekretariát děkana, oddělení pro vědecko-výzkumnou činnost, oddělení pro vzdělávací činnost a oddělení pro ekonomiku a provoz. Na tomto nadzemním podlaží jsou pracovny akademických pracovníků ústavu systémového inženýrství a informatiky a je zde umístěno i pracoviště technika IT.

Další pracovny akademických pracovníků ústavu veřejné správy a práva, ústavu matematiky, ústavu ekonomie a ústavu ekonomiky a managementu jsou rozmístěny v 8. a 9. nadzemním podlaží. Kromě pracoven akademických pracovníků byly zřízeny pracovny pro doktorandy působící na fakultě, resp. na těchto ústavech.

Fakulta si pro výuku dále pronajímá čtyři učebny na hotelové škole a SOU plynárenském v Pardubicích.

Přehled učeben, jimiž disponuje fakulta

Označení učebny	Umístění	Typ	Kapacita
02026	Budova EA	klasická učebna	42
02025	Budova EA	klasická učebna	42
02024	Budova EA	klasická učebna	42
02032	Budova EA	klasická učebna	54
02031	Budova EA	klasická učebna	40
02030	Budova EA	klasická učebna	40
03024	Budova EA	multimediální učebna	20
03029	Budova EA	počítačová laboratoř	20
03032	Budova EA	počítačová laboratoř	20
03031	Budova EA	počítačová laboratoř	20
03023	Budova EA	počítačová laboratoř	20
04030	Budova EA	počítačová laboratoř	20
04031	Budova EA	počítačová laboratoř	20
04032	Budova EA	počítačová laboratoř	20
04033	Budova EA	počítačová laboratoř	20
04023	Budova EA	počítačová laboratoř	20
04024	Budova EA	počítačová laboratoř	20
B1	Budova DFJP	klasická učebna	303
B2	Budova DFJP	klasická učebna	80
A5	Budova UA	klasická učebna	36
A1	Budova UA	univerzitní aula	374
A2	Budova UA	klasická učebna	158
A 10	Budova UA	klasická učebna	80
Kongresová hala	Rektorát	klasická učebna	120

2.2 Přehled vnitřních norem fakulty vydaných v roce 2007

Mezi vnitřní normy fakulty se řadí směrnice, vyhlášky, příkazy a oznámení děkana. V roce 2007 byly vydány následující vnitřní normy:

Přehled vnitřních norem fakulty vydaných v roce 2007

Označení normy	Název normy
Směrnice	
1/2007	Náležitosti a termíny podávání žádostí na FES
2/2007	Pravidla pro dodatečné přijímací řízení a podmínky pro přijetí ke studiu pro akademický rok 2007/2008 pro navazující magisterský studijní program Ekonomika a management
4/2007	Pravidla pro dodatečné přijímací řízení a podmínky pro přijetí ke studiu pro akademický rok 2007/2008
5/2007	Pravidla pro přijímací řízení a podmínky pro přijetí ke studiu pro akademický rok 2008/2009
Vyhlášky	
1/2007	Komise pro výběrové řízení
2/2007	Zápisy a předzápisy studentů FES na letní semestr akademického roku 2006/2007
3/2007	Složení komise pro státní závěrečnou zkoušku bakalářského studia studijního programu Systémové inženýrství a informatika
4/2007	Děkanské volno
5/2007	Organizace akademického roku 2007/2008
6/2007	Komise pro výběrové řízení
7/2007	Složení komisí státních závěrečných zkoušek
8/2007	Studijní prázdniny pro studenty doktorských studijních programů
9/2007	Zápisy a předzápisy studentů FES na akademický rok 2007/2008
10/2007	Složení komisí státních závěrečných zkoušek
11/2007	Komise pro výběrové řízení
12/2007	Děkanské volno
13/2007	Děkanské volno
14/2007	Děkanské volno

2.3 Změny zaregistrované ve vnitřních předpisech fakulty

Akademický senát Univerzity Pardubice schválil na svém jednání dne 11. 12. 2007 novelu Volebního a jednacího řádu AS FES s účinností od 11. 12. 2007.

3 SLOŽENÍ ORGÁNŮ FAKULTY

3.1 Vedení Fakulty ekonomicko-správní

prof. Ing. Jan Čapek, CSc.
děkan

doc. Ing. Ilona Obršálová, CSc.
proděkanka pro vědecko-výzkumnou činnost a vnější vztahy, statutární zástupce děkana

doc. PaedDr. Jana Kubanová, CSc.
proděkanka pro studijní záležitosti

doc. Ing. Liběna Tetřevová, Ph.D.
proděkanka pro vnitřní záležitosti a rozvoj

Ing. Petr Urbanec
tajemník

3.1.1 Kolegium děkana

prof. Ing. Jan Čapek, CSc. – děkan

Ing. Zdeněk Brodský, Ph.D.
doc. PaedDr. Jana Kubanová, CSc.
prof. PhDr. Karel Lacina, DrSc.
doc. RNDr. Bohdan Linda, CSc.
doc. Ing. et Ing. Renáta Myšková, Ph.D.
doc. Ing. Ilona Obršálová, CSc.

doc. Ing. Pavel Petr, Ph.D.
prof. RNDr. Bohuslav Sekerka, CSc.
doc. Ing. Liběna Tetřevová, Ph.D.
Ing. Petr Urbanec
Ing. Marcela Rybyšarová

3.1.2 Grémium děkana

prof. Ing. Jan Čapek, CSc. - děkan

Ing. Zdeněk Brodský, Ph.D.
doc. Ing. Miroslav Buchta, CSc.
doc. Ing. Pavel Duspiva, CSc.
PhDr. Miloš Charbuský, CSc.
Ing. Jitka Komárková, Ph.D.
doc. Ing. Ivana Kraftová, CSc.
doc. Ing. Jíří Křupka, Ph.D.
doc. PaedDr. Jana Kubanová, CSc.
prof. PhDr. Karel Lacina, DrSc.
doc. RNDr. Bohdan Linda, CSc.
doc. RNDr. Petr Linhart, CSc.
doc. RNDr. Ludmila Macháčová, CSc.

doc. Ing. et Ing. Renáta Myšková, Ph.D.
doc. Ing. Ilona Obršálová, CSc.
prof. Ing. Vladimír Olej, CSc.
doc. Ing. Antonín Pešek, CSc.
doc. Ing. Pavel Petr, Ph.D.
prof. JUDr. Richard Pomahač, CSc.
prof. RNDr. Otakar Prachař, CSc.
doc. Ing. Radim Roudný, CSc.
prof. RNDr. Bohuslav Sekerka, CSc.
doc. Ing. Liběna Tetřevová, Ph.D.
Ing. Petr Urbanec
doc. Ing. Josef Vaculík, CSc.

3.2 Vědecká rada

Předseda: prof. Ing. Jan Čapek, CSc., děkan fakulty

Interní členové

prof. Ing. Milan Buček, DrSc.
prof. Ing. Jiří Dvořák, DrSc.
doc. Ing. Ivana Kraftová, CSc.
doc. PaedDr. Jana Kubanová, CSc.
prof. PhDr. Karel Lacina, DrSc.
doc. RNDr. Bohdan Linda, CSc.
doc. RNDr. Petr Linhart, CSc.
prof. Ing. Jiří Málek, DrSc.
doc. Ing. et Ing. Renáta Myšková, Ph.D.

doc. Ing. Ilona Obršálová, CSc.
prof. Ing. Vladimír Olej, CSc.
doc. Ing. Pavel Petr, Ph.D.
prof. RNDr. Otakar Prachař, CSc.
doc. Ing. Radim Roudný, CSc.
prof. RNDr. Bohuslav Sekerka, CSc.
prof. Ing. Ivan Taufer, DrSc.
doc. Ing. Liběna Tetřevová, Ph.D.

Externí členové

prof. RNDr. Jan Černý, DrSc.
prof. Ing. et Ing. Dušan Halásek, CSc.
doc. RNDr. Josef Hynek, MBA, Ph.D.
prof. Ing. Jindřich Kaluža, CSc.
prof. Ing. Jiří Kraft, CSc.
prof. Ing. Karel Křikač, DrSc.
doc. JUDr. Ivan Malý, CSc.
prof. Ing. Peter Mikulecký, CSc.
Ing. Michal Rabas
prof. Ing. Stojan Russev, Ph.D.
prof. Ing. Ivan Vrana, DrSc.

FM VŠE Praha v Jindřichově Hradci
Ekonomická fakulta VŠB-TU v Ostravě
Fakulta informatiky a managementu UHK
Ekonomická fakulta VŠB-TU v Ostravě
Hospodářská fakulta TU v Liberci
Ekonomická fakulta ZČU v Plzni
Ekonomicko-správní fakulta MU v Brně
Fakulta informatika a managementu UHK
Krajský úřad Pardubického kraje
Fak. hospodářské informatiky EU Bratislava
Provozně ekonomická fakulta ČZU Praha

3.3 Akademický senát

Složení akademického senátu od 1. 1. do 26.4. 2007

Předsednictvo

Ing. Zdeněk Brodský, Ph.D. - předseda
Ing. Miloslav Hub, Ph.D.
Aleš Valenta

Členové

RNDr. Šárka Brychtová, Ph.D.
Ing. Liběna Černožorská, Ph.D.
doc. Ing. et Ing. Renáta Myšková, Ph.D.
prof. RNDr. Otakar Prachař, CSc.
Ing. Romana Provazníková, Ph.D.

doc. Ing. Josef Vaculík, CSc.
Ing. Marcela Rybyšarová
Ing. Kateřina Jirásková
Bc. Jean Kocman

Složení akademického senátu od 26. 4. do 22. 10. 2007

Předsednictvo

Ing. Zdeněk Brodský, Ph.D. - předseda

Ing. Miloslav Hub, Ph.D.

Ing. Kateřina Jirásková

Členové

RNDr. Šárka Brychtová, Ph.D.

doc. Ing. Josef Vaculík, CSc.

Ing. Liběna Černohorská, Ph.D.

Bc. Milan Doruf

doc. Ing. et Ing. Renáta Myšková, Ph.D.

Ing. Marcela Rybyšarová

prof. RNDr. Otakar Prachař, CSc.

Ing. Rudolf Vohnout

Ing. Romana Provazníková, Ph.D.

Složení akademického senátu od 22. 10 do 10. 12. 2007

Předsednictvo

Ing. Zdeněk Brodský, Ph.D. - předseda

Ing. Miloslav Hub, Ph.D.

Ing. Kateřina Jirásková

Členové

RNDr. Šárka Brychtová, Ph.D.

doc. Ing. Josef Vaculík, CSc.

Ing. Liběna Černohorská, Ph.D.

Bc. Milan Doruf

Ing. Marcela Kožená, Ph.D.

Ing. Marcela Rybyšarová

prof. RNDr. Otakar Prachař, CSc.

Ing. Rudolf Vohnout

Ing. Romana Provazníková, Ph.D.

Složení akademického senátu od 11. 12. 2007

Předsednictvo

Ing. Jan Černohorský, Ph.D. - předseda

Ing. Marcela Rybyšarová

Ing. Jan Stejskal, Ph.D.

Členové

Ing. Zdeněk Brodský, Ph.D.

Ing. Jan Panuš

PhDr. Josef Duplinský, CSc.

Bc. Filip Hrbáč

Ing. et Ing. Radim Keřt, Ph.D.

Bc. Vojtěch Načeradský

Ing. Michaela Sříteská

Ing. Rudolf Vohnout

doc. Ing. Jolana Volejníková, Ph.D.

3.4 Ústavy a samostatná oddělení

3.4.1 Ústavy

ÚSTAV EKONOMIE

vedoucí ústavu: *prof. RNDr. Bohuslav Sekerka, CSc.*

ÚSTAV EKONOMIKY A MANAGEMENTU

vedoucí ústavu: *doc. Ing. et Ing. Renáta Myšková, Ph.D.*

ÚSTAV MATEMATIKY (s celouniverzitní působností)

vedoucí ústavu: *doc. RNDr. Bohdan Linda, CSc.*

ÚSTAV SYSTÉMOVÉHO INŽENÝRSTVÍ A INFORMATIKY

vedoucí ústavu: *doc. Ing. Pavel Petr, Ph.D.*

ÚSTAV VEŘEJNÉ SPRÁVY A PRÁVA

vedoucí ústavu: *prof. PhDr. Karel Lacina, DrSc.*

3.4.2 Samostatná oddělení

ODDĚLENÍ PRO VĚDECKO-VÝZKUMNOU ČINNOST

Ing. Radka Svatoňová

Mgr. Nela Dosedělová

ODDĚLENÍ PRO VZDĚLÁVACÍ ČINNOST

Bc. Iva Frauenbergová

Petra Voženílková, od 10/2007

REFERÁT INFORMAČNÍHO A PORADENSKÉHO CENTRA

Ivana Veselá, od 08/2007 vedoucí oddělení pro vzdělávací činnost

REFERÁT STUDIJNÍ

Eliška Kučerová do 09/2007 vedoucí

Soňa Beranová

Iveta Kašíková

Zuzana Slavíková, Dis.

Radka Jakubíčková, Dis. od 11/2007

Milada Větrovská, vedoucí od 08/2007

REFERÁT CELOŽIVOTNÍHO A DISTANČNÍHO VZDĚLÁVÁNÍ

Mgr. Eva Matějová

Bc. Jan Hejl

ODDĚLENÍ PRO EKONOMIKU A PROVOZ

Ing. Filip Gyenes

4 INFORMAČNÍ A KOMUNIKAČNÍ TECHNOLOGIE

Veškeré informační a komunikační systémy Fakulty jsou začleněny a využívány v rámci komplexního systému informačních a komunikačních technologií Univerzity Pardubice. Fakulta informační a komunikační technologie využívá jak pro pedagogickou a vědecko-výzkumnou činnost, tak při řízení fakulty a rozvoje vnějších vztahů. Informační a komunikační technologie jsou významné nejen pro studijní program Systémové inženýrství a informatika, ale svou nezastupitelnou úlohu hrají i v ostatních studijních programech fakulty. Neustálý rozvoj těchto technologií je proto jednou z fakultních priorit.

4.1 Informační infrastruktura

Informační infrastrukturu fakulty jako součást systému ICT Univerzity Pardubice tvoří tyto součásti:

- laboratoře výpočetní techniky včetně nezbytného technického zázemí,
- audiovizuální a prezentační technika,
- software,
- osobní počítače a další výpočetní a kancelářská technika používaná zaměstnanci fakulty.

Fakulta disponuje desíti laboratořemi výpočetní techniky s celkem 220 počítači s příslušným softwarem a dalším nezbytným hardwarovým a softwarovým vybavením. Veškeré učebny jsou vybaveny moderní audiovizuální technikou a interaktivními dotykovými monitory s příslušným softwarem. Moderní audiovizuální technikou a počítači je rovněž vybavena většina dalších učeben, které fakulta využívá.

Snahou fakulty je informační infrastrukturu pravidelně inovovat a tak ji udržovat ve stavu, který odráží aktuální potřeby v oblasti výuky a vědy. V rámci rozpočtu fakulty je pravidelně sestavován plán rozvoje informační infrastruktury.

Tento rámcový finanční plán zahrnuje výdaje na doplnění a obnovu částí výpočetní techniky akademických pracovníků, výpočetní techniky v počítačových laboratořích, doplnění audiovizuální a prezentační techniky a další výpočetní a kancelářské techniky podporující veškeré činnosti fakulty.

Rámcový plán obnovy výpočetní techniky je vytvářen tak, aby byl každý zaměstnanec a student prezenční formy doktorského studia vybaven odpovídající a aktuální výpočetní technikou. Na základě veřejné zakázky, která byla připravována v letech 2005 až 2007, byl zahájen program obnovy výpočetní techniky prostřednictvím operativního leasingu.

Principem tohoto řešení je obnovovat v pravidelných intervalech vždy 1/3 výpočetní techniky fakulty (včetně laboratoří výpočetní techniky i počítačů zaměstnanců fakulty), tak aby byly zajištěny co nejlepší podmínky pro výuku i práci všech zaměstnanců fakulty. Souhrnná plánovaná částka, která bude zaplácena za tříletý operativní leasing je nižší, než pořizovací cena obnovované výpočetní techniky.

V roce 2007 tak fakulta vynaložila celkem 1 163 tis. Kč na rozšíření i obnovu výpočetních i dalších systémů v rámci rozvoje informačních a komunikačních technologiích. Podrobnosti jsou uvedeny v níže uvedené tabulce:

Označení akce	Technické prostředky	NIV (tis. Kč)	IV (tis. Kč)
Laboratoře výpočetní techniky včetně technického zázemí		450	0
Obnova laboratoří výpočetní techniky	Operativní leasing PC (64 ks)	209	0
	Nábytek do počítačových učeben	241	0
Audiovizuální a prezentační technika		15	0
Doplnění prezentační a audiovizuální techniky v učebnách	Doplnění tabulí	15	0
Ostatní výpočetní a kancelářská technika		612	86
Doplnění výpočetní a kancelářské techniky	Operativní leasing PC (47)	117	0
	Monitor (1) Notebook (9) Flash disk (43) HDD (2) Diktafon (1) Scanner (1) Switch (4) Terminál s čtečkou čárových kódů (1)	432	86
Komunikační technika	Doplnění telefonních přístrojů Doplnění mobilních telefonů	15	0
Výměna kopírovací a tiskové techniky	Kopírka (1)	31	0
Software		17	0
Celkem		1 077	86

V roce 2007 byla obnova výpočetní techniky formou operativního leasingu použita poprvé. Fakulta obnovila část výpočetní techniky v celkové hodnotě 2 757 tis. Kč. Vyměněna byla technika ve třech počítačových učebnách (64 počítačů v pořizovací hodnotě 1 306 tis. Kč) a část výpočetní techniky v pracovnách akademických pracovníků, interních doktorandů a ostatních zaměstnanců fakulty (47 počítačů v pořizovací hodnotě 1 451 tis. Kč). V tomto roce byla na úhradu splátek operativního leasingu vynaložena částka ve výši 326 tis. Kč a v celkovém souhrnu za tři roky budou výdaje na splátky činit 2 663 tis. Kč.

Výše uvedené akce byly realizovány zejména za přispění dotačních prostředků MŠMT, prostředků z operačního programu ESF ČR, dotačních prostředků ostatních ministerstev a dalších.

4.2 Informační systémy

Pro svou činnost využívá Fakulta ekonomicko-správní zejména informační systémy provozované Informačním centrem Univerzity Pardubice. Jedná se zejména o tyto klíčové systémy:

Systém	Popis
iFIS	Systém iFIS obsahuje několik modulů. Klíčové jsou zejména tyto systémy: <ul style="list-style-type: none">- ekonomické řízení univerzity,- systém spisové služby,- systém řízení veřejných zakázek.
STAG	Systém řízení studijní agendy
eDoceo	Systém pro elektronické vzdělávání
Microsoft Exchange	Komunikační systém
SafeQ	Systém řízení tiskových služeb včetně sledování nákladů na tiskové služby
VERSO	Informační systém s moduly: <ul style="list-style-type: none">- Manažerský informační systém- Agenda publikační činnosti- Vnitřní kontrolní systém- Evidence grantové a projektové činnosti- Systém řízení rezervací místností- Vystavování a schvalování cestovních příkazů- SafeQ – vyhodnocení čerpání tiskových služeb
Genesis	Systém pro správu webových stránek

V rámci programu Microsoft Campus Agreement, který uzavřela Univerzita Pardubice se společností Microsoft, je fakultě umožněno plně využívat jakékoli verze kancelářského systému Microsoft Office pro všechny zaměstnance i studenty fakulty.

Pro zpracování agendy přijímacího řízení bylo kromě informačního systému STAG používáno softwarové řešení pro automatické vyhodnocování testů přijímacího řízení. Součástí tohoto řešení je systém FormReader pro vytěžování dat z tištěných formulářů.

Pro zabezpečení učeben, počítačových laboratoří i jednotlivých pracoven fakulty je používán zabezpečovací a přístupový systém. Přístup do učeben, počítačových laboratoří a dalších prostor je umožněn prostřednictvím jednotných bezkontaktních karet, které rovněž plní funkci průkazu zaměstnance či studenta.

V rámci výuky Fakulta ekonomicko-správní používá tyto informační systémy a software:

Systém	Popis
MatLab	Systémy pro technické výpočty, modelování, simulace, měření a testování. Disponují nástroji pro finanční analýzy, modelování, simulace a optimalizace. Využívají se zejména v předmětech Teorie systémů, Umělá inteligence a Simulace systémů.
MathCad	
Maple	Maple je systém počítačové algebry pro výuku a využití matematiky v přírodovědných, technických a ekonomických oborech. Umožňuje symbolické a numerické matematické výpočty, jejich počítačovou vizualizaci, dokumentaci a publikaci.
Unistat	Balík statistických nástrojů, nadstavba MS Excel.
Mathematica	Systém pro realizaci matematiky na počítači, zejména pro numerické i algebraické výpočty. Zahrnuje množství funkcí a algoritmů z oblasti algebry, kombinatoriky, maticového a tenzorového počtu, statistiky a regresní analýzy atd.
SPSS Clementine	Kompletní nástroje pro data mining umožňující řešení statistických a analytických problémů z oblasti obchodu, státní správy, výzkumu a vědy. Umožňují vytváření modelů, statistických předpovědí.
SPSS Base	
SPSS Trends	
Miner Enterprise	
Expert Choice	Expert Choice je softwarový nástroj, který podporuje rozhodování při výběru z alternativ, které jsou charakteristické hierarchickým rozložením kritérií pro výběr.
RISKAN	Nástroj pro zpracování rizikových analýz.
Umberto	Databázově orientovaný modelovací systém založený na Petriho sítích určený k modelování látkových, energetických, finančních a dalších uživatelsky definovaných toků. Je používán při výuce Ekonomiky životního prostředí a Environmentální ekonomiky a managementu a rovněž pro podporu vědeckých aktivit.
ArcView	Profesionální, desktopová a internetová GIS řešení, patřící mezi celosvětově rozšířené nástroje. Využívají se ve výuce předmětů Geografické informační systémy I a II, Prostorová analýza území, Interaktivní prezentace dat a Služby mapových serverů.
Arc Info	
Map Guide	
GeoMedia Professional	
MSDN Academic Alliance	Sada všech potřebných produktů společnosti Microsoft pro vývojáře. Využívá se při výuce široké škály předmětů, především věnovaných problematice operačních systémů, programování, řízení projektů, databázovým technologiím a počítačovým sítím.

Systém	Popis
Adobe InDesign	Grafické a multimediální systémy, které jsou využívány zejména pro předměty Základy DTP, Presentace informací a Tvorba www stránek. Systémy jsou rovněž používány pro samostatnou práci studentů při tvorbě bakalářských a diplomových prací.
CorelDraw	
Adobe PhotoShop	
Paint Shop Pro	
Dreamweaver	
ARIS Business Designer	Silné modelovací nástroje vhodné pro předměty zaměřené na softwarové inženýrství. Využívají se především v předmětech věnovaných projektování a návrhu informačních systémů.
Software Case 4/0	
LCS Helios	Informační systémy využívané v praxi. Ekonomický IS LCS Helios a specializovaný IS MUNIS určený pro městské a obecní úřady. Využívají se při výuce předmětů zaměřených na problematiku informačních systémů pro zvýšení názornosti výuky (např. Úvod do informačních systémů) a LCS Helios částečně také při výuce předmětů zaměřených na databázové technologie.
IS MUNIS	
Symantec Ghost	Software pro podporu správy počítačových učeben.
FormReader	Software se využívá jako součást systému pro zpracování přijímacího řízení.

5 STUDIJNÍ A PEDAGOGICKÁ ČINNOST

5.1 Studijní programy (obory) prezenčního a kombinovaného studia

Kód stud. progr.	Typ studijního programu	Název studijního programu	Název studijního oboru	Forma studia	Standardní doba studia v ak. letech
B6209	bakalářský	Systémové inženýrství a informatika	Informatika ve veřejné správě	prezenční kombinovaná	3,5
B6209	bakalářský	Systémové inženýrství a informatika	Informatika ve veřejné správě	prezenční kombinovaná	3
B6209	bakalářský	Systémové inženýrství a informatika	Regionální a informační management	prezenční, kombinovaná	3
B6209	bakalářský	Systémové inženýrství a informatika	Regionální a informační management	prezenční AJ	3
B6209	bakalářský	Systémové inženýrství a informatika	Informační a bezpečnostní systémy	prezenční, kombinovaná	3
M6209	magisterský	Systémové inženýrství a informatika	Informatika ve veřejné správě	prezenční	5
N6209	navazující magisterský	Systémové inženýrství a informatika	Informatika ve veřejné správě	prezenční, kombinovaná	2
N6209	navazující magisterský	Systémové inženýrství a informatika	Regionální a informační management	prezenční, kombinovaná	2
N6209	navazující magisterský	Systémové inženýrství a informatika	Regionální a informační management	prezenční AJ	2
N6209	navazující magisterský	Systémové inženýrství a informatika	Pojistné inženýrství	prezenční	2
P6209	doktorský	Systémové inženýrství a informatika	Informatika ve veřejné správě	prezenční, kombinovaná	3

Kód stud. progr.	Typ studijního programu	Název studijního programu	Název studijního oboru	Forma studia	Standardní doba studia v ak. letech
P6209	doktorský	System Engineering and Informatics	Informatics within Public Administration	prezenční, kombinovaná AJ	3
B6202	bakalářský	Hospodářská politika a správa	Veřejná ekonomika a správa	prezenční, kombinovaná	3
B6202	bakalářský	Hospodářská politika a správa	Ekonomika a celní správa	kombinovaná	3
B6202	bakalářský	Hospodářská politika a správa	Ekonomika pro kriminalisty	kombinovaná	3
B6208	bakalářský	Ekonomika a management	Management podniku	prezenční, kombinovaná	3
B6208	bakalářský	Ekonomika a management	Ekonomika a provoz podniku	prezenční, kombinovaná	3
B6208	bakalářský	Ekonomika a management	Management ochrany podniku a společnosti	prezenční, kombinovaná	3
N6202	navazující magisterský	Hospodářská politika a správa	Ekonomika veřejného sektoru	prezenční, kombinovaná	2
N6202	navazující magisterský	Hospodářská politika a správa	Regionální rozvoj	prezenční	2
P6202	doktorský	Hospodářská politika a správa	Regionální a veřejná ekonomie	prezenční, kombinovaná	3
P6202	doktorský	Economic Policy and Administration	Regional and Public Economics	prezenční, kombinovaná AJ	3

5.2 Počty studentů akreditovaných a uskutečňovaných studijních programů

Počty studentů podle studijních programů

Studijní program	k 31. 10. příslušného roku								
	1999	2000	2001	2002	2003	2004	2005	2006	2007
B6209 bakalářský Systémové inženýrství a informatika	x	x	27	75	228	442	629	698	503
M6209 magisterský Systémové inženýrství a informatika	x	x	56	146	202	138	99	69	28
N6209 navazující magisterský Systémové inženýrství a informatika	x	x	x	x	x	28	31	88	134
P6209 doktorský Systémové inženýrství a informatika	x	6	10	13	19	23	21	17	17
B6202 bakalářský Hospodářská politika a správa	812	858	944	993	1 037	1 036	951	885	721
N6202 navazující magisterský Hospodářská politika a správa	289	317	328	283	375	369	330	324	295
P6202 doktorský Hospodářská politika a správa	x	x	x	x	x	8	18	17	23
B6208 bakalářský Ekonomika a management	x	x	x	x	x	x	178	400	747
N6208 navazující Ekonomika a management	x	x	x	x	x	x	x	x	92
Celkem	1 101	1 181	1 365	1 510	1 861	2 044	2 257	2 498	2560

Počty studentů podle formy studia

Forma studia	k 31. 10. příslušného roku								
	1999	2000	2001	2002	2003	2004	2005	2006	2007
<i>Prezenční</i>	797	837	990	1 087	1 289	1 440	1 552	1 673	1 595
<i>Kombinovaná</i>	304	344	375	423	572	604	705	825	965
Celkem	1 101	1 181	1 365	1 510	1 861	2 044	2 257	2 498	2560

5.3 Nově přijatí studenti

5.3.1 Dny otevřených dveří

Dne 19. 1. 2007 proběhl v Aule Arnošta z Pardubic den otevřených dveří FES, a to dvoukolově - od 10.00 a od 13.00 hodin.

Dopolední prezentace se zúčastnilo okolo 400 potenciálních zájemců z řad studentů i absolventů středních škol a jejich rodičů. Účast na odpolední prezentaci byla nižší, přibližně v počtu 250 zájemců. Příchozí obdrželi informační materiály o studiu na FES, nabídku přípravných kurzů z matematiky, informace o Univerzitě Pardubice a časopis Lodivod.

Informační a poradenské centrum (IPC) fakulty, které den otevřených dveří připravuje, provedlo mezi budoucími uchazeči o studium na FES malé dotazníkové šetření, které si kladlo za cíl zjistit z jakého typu škol se uchazeči o studium na fakultu hlásí, který typ mediálních prostředků nejvíce využívají a co ovlivňuje jejich zájem o studium na fakultě. Bylo rozdáno 300 dotazníků, vyplněný dotazník odevzdalo celkem 142 návštěvníků dne otevřených dveří což je 47,3 %.

Z dotazníku vyplynulo, že o Dnu otevřených dveří se nejvíce zájemců dozvědělo z webových stránek Univerzity (45,7 %). IPC zajímalo, co ovlivnilo zájem uchazeče o studium na fakultě. Dotázaní mohli zaškrtnout i více odpovědí. Celkem 80 dotázaných odpovědělo, že hlavní důvod zájmu je nabídka studijních programů a oborů, 45 dotázaných ocenilo informace o studiu získané prostřednictvím webových stránek UPa a FES. Ukázalo se, že jedním z důležitých důvodů zájmu o studium je i místo bydliště (50 zaškrtnutých odpovědí). Z dotazníku vyplynulo, že i samotný průběh Dne otevřených dveří může ovlivnit uchazeče v jeho zájmu o studium na fakultě. Zajímalo nás, zda jsou uchazeči o studium již v lednu rozhodnutí, které vysoké škole dají přednost. Dotázaní měli zaškrtnout stupeň priority studia na FES mezi ostatními vysokými školami. Nejvyšší prioritu označilo 33 dotázaných, vysokou prioritu 62 dotázaných. Celkem tedy 66,9 % vážných zájemců o studium na fakultě.

Převaha návštěvníků byla z pardubického a královéhradeckého kraje. Potěšující je, že Dnu otevřených dveří se zúčastnili i návštěvníci ze vzdálenějších měst. Většina z dotázaných účastníků byla z Obchodních akademií a Gymnází. Přibývá i zájemců o studium ze zahraničí, kteří absolvují nejprve přípravný jazykový kurz českého jazyka na ÚJOP UK v Poděbradech.

Návštěvníci Dnu otevřených dveří byli podrobně informováni o možnostech studia v bakalářských a navazujících magisterských studijních programech nabízených fakultou formou ústní prezentace. Uchazeči byli rovněž seznámeni se systémem organizace a podmínkami přijímacích zkoušek, získali informace o fakultou nabízených přípravných kurzech z matematiky, informace o možnostech ubytování na studentských kolejích a o možnostech sportovního vyžití, které poskytuje univerzitní sportovní klub. Po skončení dopolední i odpolední prezentace byla zájemcům nabídnuta možnost prohlédnout si Univerzitní knihovnu.

5.3.2 Přípravné kurzy

Ústav matematiky FES Univerzity Pardubice uspořádal v roce 2007 šest různých typů přípravných kurzů k přijímacímu řízení. Nově byl zařazen přípravný kurz pro uchazeče, kteří se přihlásili do druhého kola přijímacího řízení na FES. Forma všech uskutečněných kurzů odpovídala rozdílným možnostem a požadavkům uchazečů.

Typ kurzu	Termín	Počet hodin (odučených)	Počet zájemců
Víkendový kurz	10.3., 17.3., 24.3., 31.3.	24	107
Kombinovaný korespondenční kurz	21.4., 5.5.	12	35
Dlouhodobý přípravný kurz	3.2., 10.2., 17.2., 24.2., 3.3., 10.3, 17.3., 24.3., 31.3., 14.4.	40	72
Intenzivní kurz	19.5., 26.5.	14	17
Přípravný kurz do magisterského studia	23.6., 24.6.	12	36
Kurz pro uchazeče bakalářského studia (2. kolo)	11.8., 18.8.	14	23
Celkem		116	290

5.3.3 Přijímací řízení

Přijímací zkoušky do prvního ročníku prezenční i kombinované formy bakalářského studia ve studijních programech Hospodářská politika a správa, Ekonomika a management a Systémové inženýrství a informatika proběhly dne 6. 6. 2007. Pro bakalářské studijní programy Ekonomika a management a Systémové inženýrství a informatika bylo vyhlášeno dodatečné přijímací řízení, které proběhlo dne 27. 8. 2007.

Přijímací zkoušky do prvního ročníku prezenční i kombinované formy navazujícího magisterského studijního programu Hospodářská politika a správa, Ekonomika a management a Systémové inženýrství a informatika proběhly dne 25. 6. 2007. Do studijního programu Ekonomika a management a Systémové inženýrství a informatika navíc proběhlo dodatečné přijímací řízení, které se konalo dne 27. 8. 2007.

Přijímací zkoušky do doktorského studijního programu Hospodářská politika a správa proběhly 4. 7. 2007, do doktorského studijního programu Systémové inženýrství a informatika dne 2. 7. 2007.

Přijímací zkoušky proběhly v souladu se zákonem č. 111/1998 Sb., o vysokých školách, v platném znění a se Směrnicí děkana FES 2/2006, Směrnicí 2/2007 a Směrnicí 4/2007. Výsledky přijímacích zkoušek byly pro každého studenta po zadání jeho identifikačního čísla a jména zpřístupněny na webových stránkách fakulty a dále byli studenti o výsledku přijímacího řízení písemně vyrozuměni. Podrobný průběh a výsledky celého přijímacího řízení je zaznamenán ve „Zprávě o průběhu přijímacího řízení FES na akademický rok 2007/2008“.

Vyhodnocení zájmu uchazečů o studium

Kat.	Počet přihlášených			Počet účastn. zkoušek			Přijato bez př.zkoušek			Přijato po př. zkoušk.			Přijato celkem
	prez.	komb.	celk.	prez.	komb.	celk.	prez.	komb.	celk.	prez.	komb.	celk.	
Bc.	2393	1067	3460	1875	800	2675	171	33	204	716	422	1138	1342
Mgr.	529	257	786	438	190	628	69	27	96	291	99	390	486
Ph.D.	8	8	16	7	7	14	0	0	0	5	7	12	12
Celk.	2930	1332	4262	2320	997	3318	240	60	300	1007	528	1540	1840

Vývoj počtu přihlášených, přijatých a zapsaných studentů do 1. roč. (Bc.)

Kategorie	2001/2002	2002/2003	2003/2004*	2004/2005*	2005/2006*	2006/2007*	2007/2008*
<i>Přihlášení</i>	2 062	1 556	2 583	3 253	3 407	3 470	3 460
<i>Přijatí</i>	523	655	1 102	1 070	1 273	1 584	1 342
<i>Zapsaní</i>	366	420	819	679	764	823	797

*přihlášení, přijatí a zapsaní do prvních ročníků všech studijních programů a oborů

5.4 Počty absolventů akreditovaných a uskutečňovaných studijních programů

Kategorie	k 31. 12. příslušného roku							
	2000	2001	2002	2003	2004	2005	2006	2007
Bc.	206	187	224	246	248	267	278	380
Mgr. (Ing.)	113	139	138	110	162	168	144	192
Ph.D.	-	-	1	1	-	2	2	4
Celkem	319	326	363	357	410	437	424	576

5.5 Počty neúspěšných studentů

Typ studijního programu	bakalářský	magisterský	doktorský	celkem
počet neúspěšných studentů k 31. 12. 2001	44	2	0	46
počet neúspěšných studentů k 31. 12. 2002	80	4	0	84
počet neúspěšných studentů k 31. 12. 2003	90	34	0	124
počet neúspěšných studentů k 31. 12. 2004	241	15	1	257
počet neúspěšných studentů k 31. 12. 2005	257	71	6	334
počet neúspěšných studentů k 31. 12. 2006	328	41	5	374
počet neúspěšných studentů k 31. 12. 2007	512	90	4	606

5.6 Inovace uskutečňovaných studijních programů

V roce 2007 byla fakultě udělena **akreditace** dvou nových bakalářských studijních oborů a akreditace dvou navazujících magisterských studijních oborů:

Bakalářský studijní program Ekonomika a management

Obor: *Ekonomika a provoz podniku - forma prezenční i kombinovaná (standardní doba studia 3 roky)*

Bakalářský studijní program Ekonomika a management

Obor: *Management ochrany podniku a společnosti - forma prezenční i kombinovaná (standardní doba studia 3 roky)*

Navazující magisterský studijní program Ekonomika a management

Obor: *Ekonomika a management podniku - forma prezenční i kombinovaná (standardní doba studia 2 roky)*

Navazující magisterský studijní program Hospodářská politika a správa

Obor: *Regionální rozvoj - forma prezenční (standardní doba studia 2 roky)*

V tomto roce byla dále **prodloužena doba platnosti akreditace** pro následující studijní programy a obory:

Bakalářský studijní program Systémové inženýrství a informatika

Obor: *Informatika ve veřejné správě - forma prezenční i kombinovaná (standardní doba studia 3 roky)*

Navazující magisterský studijní program Systémové inženýrství a informatika

Obor: *Informatika ve veřejné správě - forma kombinovaná (standardní doba studia 2 roky)*

Doktorský studijní program Hospodářská politika a správa

Obor: *Regionální a veřejná ekonomie - forma prezenční i kombinovaná (standardní doba studia 3 roky) (rovněž v anglickém jazyce)*

5.7 Využívání kreditového systému

V akademickém roce 2006/07 a 2007/08 byl na fakultě uplatňován kreditový systém v prezenční i kombinované formě studia.

Tím se ECTS stává jednotně užívaným pro všechny studijní programy, jejich obory a všechny formy studia. Uplatňování ECTS je zakotveno ve Studijním a zkušebním řádu. Navíc je zde snaha ve větší míře ECTS aplikovat i při transferech studentů.

5.8 Přehled vydaných skript, opor distančního vzdělávání a elektronických distančních opor v eDoceu v roce 2007

V roce 2007 byla vydána tato **skripta**:

BUCHTA, Miroslav; SIEGL, Milan. *Management*. Dotisk. Pardubice: Univerzita Pardubice, 2007. 167 s. ISBN 80 – 7194 – 828 – 4

BUCHTA, Miroslav. *Mikroekonomie pro bakalářské studium*. Pardubice: Univerzita Pardubice, 2007. 146 s. ISBN 978–80–7395–010–1

BUCHTA, Miroslav. *Mikroekonomie pro magisterské studium*. Pardubice: Univerzita Pardubice, 2007. 171 s. ISBN 978–80–7395–036–1

CHARBUSKÝ, Miloš. *Veřejná správa – správa měst a obcí*. 2. upr. vyd. Pardubice: Univerzita Pardubice, 2007. 86 s. ISBN 978–80–7395–020–0

KOLDA, Stanislav; ČERNÁ, Milada. *Matematika – Úvod do lineární algebry a analytické geometrie*. 10. upr. vyd. Pardubice: Univerzita Pardubice, 2007. 69 s. ISBN 978–80–7395–033–0

KOLDA, Stanislav; MACHAČOVÁ, Ludmila. *Cvičebnice z matematiky II*. 9. upr. vyd. Pardubice: Univerzita Pardubice, 2007. 112 s. ISBN 978–80–7194–932–9

KOLDA, Stanislav; MACHAČOVÁ, Ludmila. *Matematika II*. 10. upr. vyd. Pardubice: Univerzita Pardubice, 2007. 108 s. ISBN 978–80–7194 –931–2

KRAFTOVÁ, Ivana. *Finanční účetnictví s akcentem na IFRS*. Pardubice: Univerzita Pardubice, 2007. 109 s. ISBN 978–80–7395–000–2

KRAFTOVÁ, Ivana. *Základy účetnictví*. Pardubice: Univerzita Pardubice, 2007. 90 s. ISBN 978–80–7194–987–9

KUBANOVÁ, Jana; LINDA, Bohdan. *Kritické hodnoty a kvantily vybraných rozdělení pravděpodobností*. Dotisk. Pardubice: Univerzita Pardubice, 2007. 53 s. ISBN 80–7194–852–7

KUBANOVÁ, Jana. *Probability*. Pardubice: Univerzita Pardubice, 2007. 90 s. ISBN 978–80–7194–934–3

LINDA, Bohdan; VOLEK, Josef. *Lineární programování*. Pardubice: Univerzita Pardubice, 2007. 138 s. ISBN 978 – 80 – 7395 – 038 – 5

MACHAČOVÁ, Ludmila. *Matematika. Základy diferenciálního a integrálního počtu*. 5. upr. vyd. Pardubice: Univerzita Pardubice, 2007. 219 s. ISBN 978–80–7395–001–9

PILNÝ, Jaroslav. *Ekonomika veřejného sektoru*. 2. upr. vyd. Pardubice: Univerzita Pardubice, 2007. 248 s. ISBN 978–80–7395–021–7

PILNÝ, Jaroslav. *Veřejné finance*. 5. upr. vyd. Pardubice: Univerzita Pardubice, 2007. 226 s. ISBN 978–80–7194–963–3

PRACHAŘ, Otakar; CABRNOCHOVÁ, Renáta. *Průvodce předmětem matematika I*. 3. část. Dotisk. Pardubice: Univerzita Pardubice, 2007. 149 s. ISBN 80 – 7194 – 715 – 6

PRACHAŘ, Otakar; JELÍNKOVÁ, Jana. *Průvodce předmětem matematika II*. 4. část. Dotisk. Pardubice: Univerzita Pardubice, 2007. 121 s. ISBN 978–80–7395–032–3

PRACHAŘ, Otakar; JELÍNKOVÁ, Jana. *Průvodce předmětem matematika II. 6. část. Dotisk.* Pardubice: Univerzita Pardubice, 2007. 130 s. ISBN 978-80-7194-952-7
ŠILHÁNKOVÁ, Vladimíra. *Teoretické přístupy k regionálnímu rozvoji.* Pardubice: Univerzita Pardubice, 2007. 128 s. ISBN 978-80-7395-019-4
VESELÁ, Jana. *Sociologický výzkum a jeho metody.* Dotisk. Pardubice: Univerzita Pardubice, 2007. 92 s. ISBN 80-7194-847-0
VOLEJNÍKOVÁ, Jolana. *Microeconomics I – Collection of solved exercises.* Pardubice: Univerzita Pardubice, 2007. 87 s. ISBN 978-80-7194-986-2
ZÁVURKA, Milan; SEDLÁČEK, Josef. *Úvod do obchodního práva.* Pardubice: Univerzita Pardubice, 2007. 72 s. ISBN 978-80-7194-973-2

V ediční řadě **opory distančního vzdělávání** byly vydány tyto tituly:

BRYCHTOVÁ, Šárka; FŇUKAL, Miloš. *Socioekonomická geografie. 1. díl. 2. upr. vyd.* Pardubice: Univerzita Pardubice, 2007. 127 s. ISBN 978-80-7194-997-8
ČAPEK, Jan. *Teoretické základy informatik. 2. upr. vyd.* Pardubice: Univerzita Pardubice, 2007. 98 s. ISBN 978-80-7395-035-4
DYTRT, Zdeněk; MYŠKOVÁ Renáta; BRODSKÝ, Zdeněk. *Manažerská etika.* Pardubice: Univerzita Pardubice, 2007. 94 s. ISBN 978-80-7395-037-8
KŘUPKA, Jiří; KAŠPAROVÁ, Miloslava. *Úvod do teorie systémů (studijní opora na CD).* Pardubice: Univerzita Pardubice, 2007. ISBN 978-80-7194-955-8
PILNÝ, Jaroslav. *Ekonomika veřejného sektoru I. 2. upr. vyd.* Pardubice: Univerzita Pardubice, 2007. 140 s. ISBN 978-80-7194-933-6
PILNÝ, Jaroslav. *Ekonomika veřejného sektoru II. 2. upr. vyd.* Pardubice: Univerzita Pardubice, 2007. 128 s. ISBN 978-80-7194-935-0
PRACHAŘ, Otakar; JELÍNKOVÁ, Jana. *Minimum z předmětu matematika I. 1. část.* Pardubice: Univerzita Pardubice, 2007. 88 s. ISBN 978-80-7194-956-5
ROUDNÝ, Radim; RYBYŠAROVÁ, Marcela. *Rozhodování – příklady I., hodnocení variant.* Pardubice: Univerzita Pardubice, 2007. 95 s. ISBN 978-80-7194-998-5
ŠIMONOVÁ, Stanislava; PANUŠ, Jan. *Databázové systémy I – Datová analýza. 2. upr. vyd.* Pardubice: Univerzita Pardubice, 2007. 106 s. ISBN 978-80-7194-988-6
VESELÁ, Jana; VESELÁ, Petra. *Sociologické aspekty v managementu.* Pardubice: Univerzita Pardubice, 2007. 187 s. ISBN 978-80-7395-002-6
VOLEJNÍKOVÁ, Jolana. *Mikroekonomie I. Řešené příklady. Dotisk.* Pardubice: Univerzita Pardubice, 2007. 154 s. ISBN 80-7194-578-1

Elektronické distanční opory v eDoceu:

BRODSKÝ, Zdeněk; STRÍTESKÁ, Michaela. *Malé a střední podnikání*
BRYCHTOVÁ, Šárka; FŇUKAL, Miloš. *Hospodářská geografie*
DUPLINSKÝ, Josef; BRYCHTOVÁ, Šárka. *Psychologie*
DUSPIVA, Pavel; TETŘEVOVÁ, Liběna. *Kapitálové trhy*
CHARBUSKÝ, Miloš; SVOBODOVÁ, Gabriela. *Vývoj veřejné správy*
KRAFTOVÁ, Ivana; KEŘT, Radim. *Finanční účetnictví*
KRAFTOVÁ, Ivana; MYŠKOVÁ, Renáta; KEŘT, Radim. *Základy účetnictví I, II*
MANDYSOVÁ, Ivana. *Evropská integrace*
PAVEL, Jan. *Daňový systém ČR*
PAVEL, Jan. *Daňový systém I*
PRACHAŘ, Otakar; JELÍNKOVÁ, Jana. *Minimum z předmětu matematika I*

SEKERKA, Bohuslav; JINDROVÁ, Pavla. *Finanční a pojistná matematika*
SEKERKA, Bohuslav; JINDROVÁ, Pavla. *Základy finanční matematiky*
SIEGL, Milan; BRODSKÝ, Zdeněk. *Management I, II*
VACULÍK, Josef; KEŘT, Radim; BERKA, Aleš; KUBĚNKA, Michal. *Marketing I, II*

5.9 Péče o studenty

5.9.1 Stipendia

Na prospěchová stipendia byla v roce 2007 vyplacena částka Kč 1 352 000,--. Za vynikající prospěch bylo vyplaceno studentům s průměrným prospěchem 1,00 - 1,20 po Kč 1 500,-- za měsíc, studentům s průměrným prospěchem od 1,21 do 1,50 po Kč 500,-- za měsíc. Dále byla vyplacena stipendia z domu zahraničních služeb MŠMT zahraničním studentům studujících ve studijních programech vyučovaných v českém jazyce ve výši 817 000,--.

Studentům doktorského studia byla za kalendářní rok 2007 vyplacena stipendia v celkové částce Kč 973 800,-- a na mimořádných stipendiích byla vyplacena částka Kč 128 500,--.

5.9.2 Informační a poradenské služby v roce 2007

IPC FES v roce 2007 pokračovalo v komplexním informačním servisu pro studenty fakulty, potenciální zájemce o studium, pro veřejnost i zaměstnance Univerzity Pardubice. Studenti všech ročníků a forem studia na fakultě měli možnost navštěvovat IPC s dotazy týkající se studia či mohli své dotazy zasílat elektronicky, některé informace byly rovněž odesílány poštou.

Pro prezentaci fakulty vůči potenciálním uchazečům o studium byly připraveny a vyhotoveny informační materiály - brožura Informace o studiu na FES v akademickém roce 2008/2009. Pro stávající studenty fakulty IPC spoluvytvářelo brožuru Studijní plány na akademický rok 2007/2008.

V průběhu roku 2007 IPC zajišťovalo prezentaci studia na fakultě také pomocí inzerce v celostátních denících a v rozhlasu. IPC dále vypracovalo podklady pro celostátní publikaci Jak na VŠ a pro Učitelství noviny, zpracovávalo statistická hlášení pro Úřad práce, podílelo se na aktualizaci portálu vzdělávání (www.vzdelavani.cz, www.skoly.sk a webových stránek fakulty).

IPC FES pokračovalo ve zprostředkovávání nabídek zaměstnání, brigád i studentských stáží ve firmách studentům fakulty prostřednictvím vývěsní tabule, která se nachází v blízkosti IPC, a dále na webových stránkách. IPC organizovalo a sjednávalo schůzky zástupců firem a institucí s akademickými pracovníky fakulty ohledně možné spolupráce s fakultou v oblasti zajištění odborných praxí, zajištění odborných přednášek, vypsání témat diplomových prací.

Pracovnice Informačního a poradenského centra FES zajistila prezentaci fakulty na veletrhu pomaturitních studií GAUDEAMUS v Brně ve dnech 30. 10. – 2. 11. 2007 a na Dnu otevřených dveří FES dne 19. 1. 2007. Navštívila také studenty 4. ročníku Obchodní akademie v Pardubicích, SPŠE v Pardubicích, Gymnázia v Holicích.

IPC dále připravilo ve spolupráci s Fakultou chemicko-technologickou veletrh pracovních příležitostí pod názvem KONTAKT 2007, který se uskutečnil dne 15. 3. 2007 v Aule Arnošta z Pardubic. Jednalo se o setkání zástupců firem se studenty třetích až pátých ročníků Univerzity Pardubice, kteří se zajímali o možnosti svého budoucího profesního působení. Setkání se zúčastnilo 34 firem, jež měly možnost vystoupit před studenty v krátkých prezentacích. Kromě toho mohli studenti využít

možnosti osobních pohovorů u jednotlivých firemních stánků rozmístěných ve vestibulu auly. Pro studenty byl rovněž připraven katalog, který byl souhrnem základních informací o zúčastněných firmách.

IPC připravilo pro studenty prvních ročníků prezenčního studia všech oborů FES slavnostní zahájení nového akademického roku. V Aule Arnošta z Pardubic bylo přes 400 nových studentů seznámeno s důležitými informacemi týkajícími se organizace studia na fakultě a života na Univerzitě Pardubice. Setkání se zúčastnili i zástupci vedení fakulty, zaměstnanci studijního referátu, univerzitní knihovny, AISEC a GTS. Obdobná úvodní hodina byla připravena v kongresové hale i pro studenty prvních ročníků kombinovaného studia.

IPC vypracovalo plán odborných akcí fakulty na rok 2007. Některé z těchto akcí přímo organizovalo nebo se podílelo na jejich propagaci a organizaci (odborné přednášky, konference FES - Krizový management, Aktuální otázky rozvoje regionů, Modelování a rozhodování ve veřejné správě). V souvislosti s tím IPC poskytlo též informace a fotodokumentaci o konaných akcích do Univerzitního zpravodaje, na fakultní webové stránky nebo do regionálního rozhlasu.

5.9.3 Akademická psychologická poradna

Akademická psychologická poradna funguje pod vedením PhDr. Josefa Duplinského, CSc. V roce 2007 proběhlo celkem 12 konzultací a poradna pomáhala řešit problémy tří klientů. Byly řešeny následující okruhy problémů: emoční porucha (1 případ), studijní problémy (2 případy).

5.10 Rozvojové programy MŠMT, projekty FRVŠ a ostatní projekty

5.10.1 Rozvojové programy MŠMT

V roce 2007 nebyly řešeny žádné rozvojové programy MŠMT.

5.10.2 Projekty FRVŠ

VÝVOJ POČTU GRANTŮ A ZÍSKANÝCH FINANČNÍCH PROSTŘEDKŮ V LETECH 2002 – 2007

Agentura	Ukazatel	2002	2003	2004	2005	2006	2007
FRVŠ	podané granty	5	9	6	7	8	7
	přijaté granty	4	1	2	5	4	1
	přidělené finanční prostředky v tis. Kč	596	252	141	2 301	880	40

JMENNÝ SEZNAM ŘEŠENÝCH PROJEKTŮ FRVŠ V ROCE 2007

Kód	Řešitel	Název	IV v tis. Kč	NIV v tis. Kč	Celkem v tis. Kč
FRVŠ 2007/1996/F5/d	Romana Provazníková	Tvorba e-learningového kurzu pro předmět Municipal Finance	-	40	40

5.10.3 Ostatní projekty

PŘEHLED OSTATNÍCH PROJEKTŮ A ZÍSKANÝCH FINANČNÍCH PROSTŘEDKŮ

Grantová agentura či podporující subjekt	Počet projektů	Finanční částka v tis. Kč celkem	z toho na rok 2007
MŠMT ČR	1	2 114	1 058,0
Pardubický kraj	1	645	21,4
MZV ČR	1	282	231,4
UPCE	4	198	198,0
Celkem	7	3 239	1 508,8

5.10.4 Jmenný seznam řešených projektů

OSTATNÍ DOMÁCÍ AGENTURY

Zadavatel	Řešitel	Název	IV v tis. Kč	NIV v tis. Kč	Celkem v tis. Kč
MŠMT CZ.04.1.03/3.2.15.2/0368	Petr Urbanec	Rozvoj distančních prvků vzdělávání na Fakultě ekonomicko-správní Univerzity Pardubice	-	1 058	1 058
Pardubický kraj CZ.04.1.03/3.3.09.1/0001	Petr Urbanec	Analýza dalšího profesního vzdělávání v Pardubickém kraji	-	21,4	21,4
MZV 137 319/2006-ODEV	Petr Urbanec	Studium v doktorském studijním programu pro irácké odborníky v oblasti průmyslu, obchodu a služeb	-	231,4	231,4
Celkem				1 310,8	1 310,8

PROGRAM ROZVOJOVÝCH AKTIVIT UNIVERZITY PARDUBICE NA ROK 2007 PRIORITA PODPORA MEZINÁRODNÍ SPOLUPRÁCE

Kód	Řešitel	Název	IV v tis. Kč	NIV v tis. Kč	Celkem v tis. Kč
PRA/2007/22	Ilona Obršálová	Přednáškový pobyt 2 profesorů v rámci Senior Lawyers Program	-	28	28
PRA/2007/20	Renáta Myšková	Realizace akce "Týden setkání praxe a teorie v ekonomice"	-	38,5	38,5
PRA/2007/21	Jana Kubanová	Výuka zahraničních studentů v programu LLP, podprogramu Erasmus	-	93,5	93,5
PRA/2007/40	Vladimíra Šilhánková	Rozvoj mezinárodní spolupráce s Univerzitou Černé Hory v Podgorici	-	38	38
Celkem			-	198	198

6 MEZINÁRODNÍ SPOLUPRÁCE VE VZDĚLÁVÁNÍ

6.1 Zapojení do programu SOCRATES v roce 2007

	Socrates/Erasmus
Počet projektů	36
Počet vyslaných studentů	59
Počet přijatých studentů	72
Počet vyslaných akademických pracovníků	39
Počet přijatých akademických pracovníků	10

Bilaterální dohody s partnerskými pracovišti

A	Steyer University of Profesional Education Steyer
D	Hochschule für angewandte Wissenschaften Wernigerode Halberstadt
D	Hochschule für Öffentliche Verwaltung Bremen
D	Hochschule Harz Halberstadt Wernigerode
D	Friedrich Schiller Universität Wirtschaftswissenschaftliche Fakultät Jena
D	Internationales Hochschulinstitut Zittau
D	Universität Potsdam
E	Universidad de Vigo
FIN	Turku Polytechnic Turku
FIN	University of Applied Science Vaasa
GR	University of Piraeus
I	Universita degli Studi di Pisa
I	Universita degli Studi di Parma
I	University Salerno
LT	Siaulia University
PL	Wysza szkola administracji publicznej Bialystok
PL	Wysza szkola administracji publicznej Lodz
PL	Wysza szkola bankowa Gdansk
PT	Universidade Lusofona de Humanidades e Tecnologias Lisboa
PT	Universidade Autonoma de Lisboa
RO	Romanian – American University Bucurest

RO	Transilvania University of Brasov, Brasov
SF	Vaasan Ammattikorkeakoulu Vaasa
SK	Univerzita Mateja Bela v Banskej Bystrici, Ekonomická fakulta
SK	Žilinská univerzita v Žiline, Fakulta riadenia a informatiky
SK	Technická univerzita Košice, Ekonomická fakulta
SLO	University of Ljubljana
TR	Marmara University Istanbul
TR	University Anadolu Eskisehir
TR	Univerzity Pammukale Denizli

6.2 Mobility studentů a akademických pracovníků včetně finančních nákladů v roce 2007

	Studenti			Akademičtí pracovníci		
	počet výjezdů	student* měsíc	náklady v EUR	počet výjezdů	ak. prac.* týden	náklady v EUR
Celkem	59	322	103 574,00	39	32	32 139,77

Při pobytech zahraničních učitelů byly předneseny studentům tyto přednášky v angličtině a němčině:

Přednášející	Téma přednášky	Datum
Ass. prof. Dr. Christopher John Roethlein, Bryan University USA	Operations Management	19. 02. – 19. 06. 2007
Prof. Eduard Babulák	English Research Communication Seminar	06. 01. – 15. 02. 2007
Assoc. Prof. Jurij Jaklič University of Ljubljana - Slovenia	Management of Information Systems	25. 01. – 28. 01. 2007
Prof. Jesús Vázquez Abad University of Vigo - Spain	Strategic Management for SMEs	05. 03. – 11. 03. 2007
Prof. Leslie Smith Centre for Legal Studies Salzburg Austria	US legal system, Business in the US, Negotiation skills and Disputes between Companies	13. 04. – 27. 04. 2007

Dr. Saime Önce Anadolu University Eskisehir Turkey	Financial Accounting	07.04. – 15.04.2007
Dr. Cornelia Pop University Cluj-Napoca Romania	Romanian Capital Market and Small Workshop about Identifying some Investment Opportunities Romanian Hotel Industry Evolution and Perspectives	06. 04. – 14. 04. 2007
Dr. Malgosia Wenclik WSAP Bialystok Poland	Quality in Public Administration Public-private partnership a Way to Provide Public Administration Services Public Administration - a General Overview	16. 04. – 23. 04. 2007
Prof. Evinç Torlak, University Pammukale Turkey	Administrative System of Turkey - Local Government Structure and New Reform on Local Government System	03. 05. – 11. 05. 2007
Assist. prof. Mehmet Ivrendi Pamukkale University - Turkey	Monetary Policy Shock and Exchange Rate	21. 05. – 01. 06. 2007
Prof. Catalin Maican University of Brasov Romania	E-business	18. 06. – 30. 06. 2007
Prof. Anca Maican University of Brasov Romania	Business English	18. 06. – 30. 06. 2007
Ing. Eva Sopková, Univerzita M. Bela Banská Bystrica Slovensko	Podnikové dane Daňový systém	19. 11. – 30. 11. 2007

7 VÝZKUM A VÝVOJ

7.1 Výzkumný záměr fakulty

Návrh fakultního výzkumného záměru se i přes kladné hodnocení nedostal do financovaných projektů a proto se fakulta rozhodla nadále výzkum v oblasti modelování regionálního rozvoje financovat z vlastních prostředků a byly vytvořeny dílčí výzkumné týmy pod vedením prof. Ing. Jana Čapka, CSc.

7.2 Zapojení do tvůrčí a vědecko-výzkumné činnosti

7.2.1 Přehled grantů a dalších finančních podpor od zahraničních subjektů v roce 2007

Grantová agentura či program	Počet projektů	Finanční částka v tis. Kč celkem	z toho na rok 2007
6. RP	1	0*	0*
Leonardo da Vinci	1	433,7	102
Celkem	2	433,7	102

*Fakulta má v tomto projektu prozatím statut přidruženého regionu a pozorovatele.

7.2.2 Přehled grantů a dalších finančních podpor od tuzemských subjektů v roce 2007

Grantová agentura či podporující subjekt	Počet projektů	Finanční částka v tis. Kč celkem	z toho na rok 2007
GAČR	2	1 789	610
UPCE	1	25	25
MPSV ČR	2	850	250
MV ČR	1	2 500	490
MŽP ČR	1	12 334	1 526
Celkem	8	17 498	2 901

7.2.3 Jmenný seznam řešených projektů

ZAHRANIČNÍ GRANTY

Kód	Řešitel	Název	IV v tis. Kč	NIV v tis. Kč	Celkem v tis. Kč
6. RP	Jiří Křupka, Romana Provazníková	PEARDROP	-	0*	0*
Leonardo da Vinci VUPA	Ilona Obršálová	VUPA Virtual University of Public Administration	-	102	102

*Fakulta má v tomto projektu prozatím statut přidruženého regionu a pozorovatele.

GAČR

Kód	Řešitel	Název	IV v tis. Kč	NIV v tis. Kč	Celkem v tis. Kč
GA402/05/P155	Hana Kopáčková (r. Janáková)	Podpora manažerského rozhodování s využitím strojového času	-	113	113
GA402/06/0084	Bohdan Linda	Modelování a optimalizace rozhodovacích procesů v městské a regionální správě	-	497	497
Celkem			-	610	610

**PROGRAM ROZVOJOVÝCH AKTIVIT UNIVERZITY PARDUBICE NA ROK 2007
PRIORITA PODPORA VĚDECKÉ A UMĚLECKÉ ČINNOSTI**

Kód	Řešitel	Název	IV v tis. Kč	NIV v tis. Kč	Celkem v tis. Kč
PRA/2007/35	Robert Bařa	Elektrosmog z hlediska hygieny pracovního prostředí	-	25	25

OSTATNÍ DOMÁCÍ AGENTURY

Zadavatel	Řešitel	Název	IV v tis. Kč	NIV v tis. Kč	Celkem v tis. Kč
MPSV HR156/06	Renáta Myšková	Analýza a ověření možností prezentace výsledků výzkumu a aplik. výzkumu v resortu MPSV v rámci ČR a EU	-	120	120
MPSV HR155/06	Liběna Černohorská	Analýza a ověření pravdivosti a reálné využitelnosti shromažďování dat, vč. jejich začlenění dle původu a obsahu. Navržení optimalizace a racionál. rozložení sběru s ohledem na jejich ekon. náročnost a dopady či přínosy pro ekonomiku ČR v rámci EU.	-	130	130
MV VD20062010A06	Jan Čapek	Ochrana obyvatelstva, civilní nouzové plánování a krizové řízení	-	490	490
MŽP SP/4i2/60/07	Iiona Obršálová	Indikátory pro hodnocení a modelování interakcí mezi životním prostředím, ekonomikou a sociálními souvislostmi	-	1 526	1 526
Celkem				2 266	2 266

7.3 Vývoj počtu všech grantů, výzkumných studií v letech 2002 – 2007

Agentura	Ukazatel	2002	2003	2004	2005	2006	2007
GAČR	podané granty	3	2	1	2	6	4
	přijaté granty	2	0	0	1	1	0
	pokračující granty	2	3	2	0	1	2
	přidělené finanční prostředky v tis. Kč	902	1 236	818	37	465	610
UPCE	podané granty	6	12	19	3	7	5
	přijaté granty	6	12	19	3	7	5
	přidělené finanční prostředky v tis. Kč	304	248	380	270	268	223***
Ostatní tuzemské subjekty	podané granty	.	6	8	11	13	1
	přijaté granty	2	2	4	8	6	1
	přidělené finanční prostředky v tis. Kč	1 024,7	.	2 130	1473,5	2069	1 526
Zahraniční	podané granty	2**	10*	9*	5	4	5
	přijaté granty	2	2	4	2	1	0
	přidělené finanční prostředky v tis. Kč	503	550	96	421	500	0

*včetně spolupracujících účastí **1 projekt byl prodloužen ***částka zahrnuje 1 grant týkající se vědecko-výzkumné činnosti a 4 granty, které mají charakter inovace pedagogického procesu (viz část 5.10.4)

7.4 Mezinárodní spolupráce ve výzkumu

7.4.1 Bilaterální dohody s partnerskými pracovišti

Smluvní partnerství

D	Fachhochschule der Sächsischen Verwaltung Meissen
D	Internationales Hochschulinstitut Zittau
D	Hochschule Bremen
SK	Žilinská univerzita v Žiline, Fakulta riadenia a informatiky
SK	Ekonomická univerzita v Bratislave, Fakulta hospodárskej informatiky
BR	Catholic University of Rio de Janeiro
BR	University of Sao Paulo

Partnerství v rámci výzkumných programů

B	Katholieke Universiteit Leuven
D	Internationales Hochschulinstitut Zittau
D	Universität Potsdam
D	Ernst-Moritz-Arndt-Universität Greifswald, Institut für Geographie und Geologie, Greifswald
DK	University of Copenhagen, Institute of Geography
E	Femxa Vigo
E	Universitat Autònoma de Barcelona
F	University of Joensuu, Savonlinna Institute for Regional Development and Research
GR	University of Thessaly, Environmental and Spatial Planning Laboratory, Volos
GR	Diakrisi Heraklion
I	Università Ca Foscari, Department of Economics, Venezia
NL	European Institute of Comparative Urban Research, Rotterdam
PL	Wysza Szkoła Administracji Publicznej Łódź
PL	Polish Academy of Sciences, Stanisław Leszczycki Institute of Geography and Spatial Organization
PT	Universidade de Coimbra, Institute of Urban and Regional Studies
SK	Univerzita P.J.Šafárika v Košiciach, Fakulta verejnej správy
UK	The Nottingham Trent University

7.5 Publikační činnost

Vývoj publikační činnosti v letech 2000 – 2007

	2000	2001	2002	2003	2004	2005	2006	2007
Publikace celkem	226	339	379	201*	246	266	325	336

*změna metodiky vykazování

Přehled publikační činnosti v roce 2007 podle jednotlivých skupin

	A1	A2	B1	B2	C	E
Celkem	23	67	79	108	46	2

A1 publikace v mezinárodních odborných časopisech

A2 publikace v národních odborných časopisech

B1 příspěvky prezentované na mezinárodních vědeckých konferencích

B2 příspěvky prezentované na národních vědeckých konferencích

C monografie, vybrané kapitoly, učební texty, skripta

E oponované výzkumné zprávy

7.6 Nejvýznamnější vědecké akce, konference a další aktivity v roce 2007

KRIZOVÝ MANAGEMENT 2007

Konference zaměřená na teorii i praxi krizového managementu, na mimořádné události, stanovení jejich rizik, analýzu a na návazné plánovací procesy a prevenci.

Pořadatel: Fakulta ekonomicko-správní, Ministerstvo vnitra – GŘ HZS ČR, Institut ochrany obyvatelstva Lázně Bohdaneč

IMEA 2007

Mezinárodní konference studentů doktorských studijních programů. Záměrem bylo vytvořit platformu pro prezentaci výsledků výzkumné činnosti doktorandů.

Pořadatel: Fakulta ekonomicko-správní

AKTUÁLNÍ OTÁZKY SOCIÁLNÍ POLITIKY – TEORIE A PRAXE

Konference zaměřená na deskripci aktuálních oblastí sociální politiky a sociální péče. Komparace a propojení teoretických poznatků se zkušenostmi z praxe.

Pořadatel: Fakulta ekonomicko-správní, Odbor sociálních věcí Magistrátu města Pardubice

KONTAKT 2007

Setkání zástupců firem se studenty Univerzity Pardubice s cílem poskytnout jim informace o profilech podniků a možnostech uplatnění absolventů fakult.

Pořadatel: Fakulta ekonomicko-správní, Fakulta chemicko-technologická

AKTUÁLNÍ OTÁZKY ROZVOJE REGIONŮ

Mezinárodní konference zaměřená na rozvoj regionů, moderní metody managementu veřejné správy a na informační systémy veřejné správy

Pořadatel: Ústav veřejné správy a práva

TÝDEN EKONOMICKÉ TEORIE A PRAXE

Přednášky pro studenty i odbornou veřejnost zajišťované akademickými pracovníky z jiných univerzit a odborníky z praxe.

Pořadatel: Ústav ekonomiky a managementu

CELOSTÁTNÍ SETKÁNÍ UČITELŮ MATEMATIKY STŘEDNÍCH ODBORNÝCH ŠKOL

Aktuální otázky vyučování matematiky na SOŠ – RVP, nová maturita, odborné a didaktické přednášky, historie matematiky, panelová diskuse, výměna zkušeností, prodejní výstavky učebnic a sbírek úloh z matematiky.

Pořadatel: Ústav matematiky, Centrum celoživotního vzdělávání Pardubice, JČMF pobočka Pardubice, Společnost učitelů matematiky JČMF

REKONVERZE A REVITALIZACE VOJENSKÝCH AREÁLŮ V URBÁNNÍM A SOCIÁLNĚ-EKONOMICKÉM PROSŘEDÍ NAŠICH MĚST

Odborná konference k výsledkům řešení výzkumného projektu MMR zabývající se možnostmi umístění Nových funkcí v územních vojenských brownfields, možnosti realizace funkční a prostorové transformace těchto území a metodami procesu regenerace a rekonverze vojenských brownfields.

Pořadatel: Ústav veřejné správy a práva

VEŘEJNÉ PROSTORY JAKO PROSTŘEDEK PRO PODPORU MÍSTNÍHO CESTOVNÍHO RUCHU

Seminář k výsledkům řešení výzkumného projektu MMR týkající se podpory místního cestovního ruchu jako jednoho z aktuálních „rozvojových“ témat místních samospráv a propojení jednotlivých aktivit dostatečně zajímavými a komfortními pěšími trasami s návazností na další služby cestovního ruchu.

Pořadatel: Ústav veřejné správy a práva

SUBURBANIZACE – HROZBA FUNGOVÁNÍ NAŠICH MĚST

Seminář k výsledkům řešení výzkumného projektu MMR týkající se problematiky vztahu velkých měst a malých měst v jejich zázemí, zejména hrozeb (územních, environmentálních, ale i socio-ekonomických), které plynou z růstu malých sídel na úkor sídel velkých.

Pořadatel: Ústav veřejné správy a práva

GEOWEB

Odborná přednáška z oblasti výzkumných prací věnovaných problematice GeoWebu, např. testování použitelnosti, vliv metody šifrování na rychlost odezvy serveru.

Pořadatel: Ústav systémového inženýrství a informatiky

ANALÝZA VÝSLEDKŮ SHLUKOVACÍCH METOD PŘI KLASIFIKACI OBCÍ

Přednáška, jejíž cílem bylo prezentovat analýzu výsledků vybraných shlukovacích metod při klasifikaci obcí (nehierarchické shlukovací metody s pevným a proměnným počtem shluků, Kohonenovy mapy).

Pořadatel: Ústav systémového inženýrství a informatiky

STANOVENÍ HRANICE MÍRY NEPODOBNOSTI V BIOMETRICKÉ AUTENTIZACI PROSTŘEDNICTVÍM NEBAYESOVSKÝCH ÚLOH

Odborná přednáška zaměřená na prezentaci důvodů problematického použití bayesovských úloh k stanovení hranice míry nepodobnosti. Jedním z hlavních důvodů je nemožnost stanovení apriorní pravděpodobnosti, zda se jedná o oprávněného uživatele či neoprávněného narušitele.

Pořadatel: Ústav systémového inženýrství a informatiky

PŘÍSTUPY DATOVÉHO MODELOVÁNÍ

Seminář – přístupy datového modelování, resp. navrhování informačního systému se strukturovanou charakteristikou, současný trend objektového přístupu, přístup procesní, tzn. úvodní procesní rozklad řešené problematiky.

Pořadatel: Ústav systémového inženýrství a informatiky

STAV VEŘEJNÝCH FINANCÍ V ČR

Přednáška Mgr. Bohuslava Sobotky, určená pro studenty a odbornou veřejnost, se zaměřením na aktuální otázky reformy veřejných financí, jejich stav, a to v kontextu se současnou hospodářskou situací v České republice.

Pořadatel: Ústav ekonomie

MOŽNOSTI MĚNOVÉ POLITIKY V ČR

Odborná přednáška představitele České národní banky, určená pro studenty a odbornou veřejnost, se zaměřením na aktuální otázky měnové politiky, její omezení a zkušenosti České republiky.

Pořadatel: Ústav ekonomie

BEZPEČNOSTNÍ DIMENZE VÝVOJE ČR A JEJÍ EKONOMIKY

Přednáška Dr. St. Fülle, velvyslance České republiky v NATO.

Pořadatel: Ústav ekonomie

PROSPERITY ČESKÉ REPUBLIKY V EVROPSKÉ UNII

Přednáška Dr. Libora Roučka, I. místopředsedy zahraničního výboru Evropského parlamentu.

Pořadatel: Ústav ekonomie

AKTUÁLNÍ PROBLÉMY ČESKÉ EKONOMIKY

Odborná přednáška doc. Ing. Pavla Mertlíka, CSc. z Fakulty sociálních věd Univerzity Karlovy.

Pořadatel: Ústav ekonomie

ROZHODOVÁNÍ VE VEŘEJNÉ SPRÁVĚ

Seminář zaměřen především na matematické modelování problémů veřejné správy.

Pořadatel: Ústav ekonomiky a managementu, Ústav matematiky

ČESKÁ EKONOMIKA V INFORMAČNÍ SPOLEČNOSTI

Přednáška doc. Ing. Jiřího Havla, CSc. z Fakulty sociálních věd Univerzity Karlovy.

Pořadatel: Ústav ekonomie

VNĚJŠÍ EKONOMICKÁ ROVNOVÁHA ČESKÉ REPUBLIKY

Odborný seminář doc. Vladimíra Tomšíka, člen bankovní rady ČNB.

Pořadatel: Ústav ekonomie

TEORETICKÉ ASPEKTY VZTAHU INFLACE A ZAMĚSTNANOSTI (OBECNĚ I V APLIKACI NA ČR A EU)

Seminář – Setkání významných teoretických ekonomů a pedagogů ekonomických fakult.

Pořadatel: Ústav ekonomie

PROBLEMATIKA AGREGACE A DESAGREGACE V EKONOMICKÉM ROZHODOVÁNÍ

Přednáška pro odbornou veřejnost

Pořadatel: Ústav ekonomie

MÁME RÁDI MATEMATIKU

Cyklus setkání a přednášek určený všem, kdo mají kladný vztah k matematice. Jako přednášející se budou střídát zaměstnanci Ústavu matematiky s kolegy z jiných pracovišť, počítá se i se zapojením studentů.

Pořadatel: Ústav matematiky FES, Jednota českých matematiků a fyziků – pobočka Pardubice

8 AKADEMIČTÍ PRACOVNÍCI

8.1 Průměrný přepočtený stav zaměstnanců za rok 2007 podle jednotlivých organizačních složek fakulty

Útvar	Akademičtí pracovníci					Ostatní	Celkem
	profesoři	docenti	odborní asistenti	asistenti	celkem		
ÚM	1,0	4,0	1,7	12,1	18,8	1,0	19,8
ÚVSP	1,0	2,8	6,3	4,7	14,8	2,0	16,8
ÚSH	2,5	2,5	10,6	5,0	20,6	2,0	22,6
ÚEM	0,5	5,1	4,9	2,8	13,3	1,0	14,3
ÚE	1,1	3,6	4,7	1,8	11,2	1,0	12,2
Děkanát	-	-	-	-	-	14,6	14,6
Celkem	6,1	18,0	28,2	26,4	78,7	21,6	100,3

8.2 Vývoj průměrných přepočtených počtů zaměstnanců v období 1992 – 2007

Rok	AP	Ostatní	Celkem	Ostatní/AP	Studenti/AP
1992	47,6	13,0	60,6	0,27	3,3
1993	47,2	14,3	61,5	0,30	5,8
1994	53,2	13,5	66,7	0,25	9,3
1995	56,4	15,1	71,5	0,27	12,7
1996	62,6	17,4	80,0	0,28	16,3
1997	68,4	16,0	84,4	0,23	15,6
1998	55,9	11,4	67,3	0,20	19,2
1999	56,7	12,5	69,2	0,22	19,4
2000	61,7	16,9	78,6	0,27	19,1
2001	59,6	16,7	76,3	0,28	22,9
2002	56,7	15,0	71,7	0,21	26,6
2003	59,5	16,0	75,5	0,27	31,3
2004	68,2	18,8	87,0	0,28	30,0
2005	68,7	19,4	88,1	0,28	32,9
2006	70,3	20,8	91,1	0,29	36,1
2007	78,7	21,6	100,3	0,28	32,2

8.3 Kvalifikační struktura akademických pracovníků k 31. 12. 2007 v přepočteném počtu

	Přep. osob	%
Profesoři celkem	7,0	8,5
Docenti celkem	18,1	22,0
Odborní asistenti celkem	30,2	36,7
Asistenti celkem	26,9	32,7
Celkem akademičtí pracovníci	82,2	100,0

8.4 Kvalifikační struktura akademických pracovníků k 31. 12. 2007 ve fyzickém počtu

	Počet osob	%
Profesoři celkem	8	8,7
Docenti celkem	21	22,8
Odborní asistenti celkem	33	35,9
Asistenti celkem	30	32,6
Celkem akademičtí pracovníci	92	100,0

8.5 Vývoj kvalifikační struktury akademických pracovníků v období 2003 – 2007

Rok	Profesoři					Docenti				
	2003	2004	2005	2006	2007	2003	2004	2005	2006	2007
v přepočteném počtu	5,80	5,50	6,10	6,00	7,0	16,50	18,20	17,40	17,40	18,1
v % z přepočteného počtu	9,75	8,06	8,94	8,53	8,5	27,73	26,69	25,51	24,75	22,0
ve fyzickém počtu	8,00	7,00	7,00	7,00	8,0	21,00	20,00	21,00	21,00	21,0
v % z fyzického počtu	10,81	9,33	9,33	8,14	8,7	28,38	26,67	28,00	24,42	22,8

Rok	Odborní asistenti					Asistenti				
	2003	2004	2005	2006	2007	2003	2004	2005	2006	2007
v přepočteném počtu	25,30	26,90	27,90	27,40	30,2	11,90	17,60	16,80	19,50	26,9
v % z přepočt. počtu	42,52	39,44	40,91	38,98	36,7	20,00	25,81	24,63	32,56	32,7
ve fyzickém počtu	27,00	29,00	28,00	30,00	33,0	18,00	19,00	19,00	28,00	30,0
v % z fyzického počtu	36,49	38,67	37,33	34,88	35,9	24,32	25,33	25,33	32,56	32,6

8.6 Věková struktura akademických pracovníků k 31. 12. 2007

(počet ve fyzických osobách)

Věk	Akademičtí pracovníci								Vědeckí pracovníci	
	profesoři		docenti		odb. asist.		asistenti		celkem	ženy
	celkem	ženy	celkem	ženy	celkem	ženy	celkem	ženy		
do 29 let	0	0	0	0	4	0	12	6	0	0
30-39 let	0	0	2	2	15	6	10	2	1	0
40-49 let	0	0	2	1	6	5	3	1	0	0
50-59 let	1	0	5	0	4	2	2	0	0	0
60-69 let	5	1	10	2	4	1	3	2	0	0
nad 70 let	2	0	2	0	0	0	0	0	0	0
celkem	8	1	21	5	33	14	30	11	1	0
průměr	64		57		39		36		32	

8.7 Vývoj věkové struktury akademických pracovníků v období 2003 – 2007

Věková skupina	ve fyzickém počtu					v %				
	03	04	05	06	07	03	04	05	06	07
do 29 let včetně	10	14	12	18	16	14	19	16	21	17
30 - 39	10	14	16	18	28	14	19	21	21	30
40 - 49	18	14	14	14	11	24	19	18	16	12
50 - 59	15	17	14	14	12	20	23	18	16	13
60 - 69	18	15	19	20	22	24	20	25	23	24
70 a více	3	1	2	2	4	4	1	3	3	4
Celkem	74	75	77	86	92	100	100	100	100	100

8.8 Kvalifikační růst akademických pracovníků v roce 2007

DOKTORSKÉ STUDIUM

akademický pracovník	ING. PAVEL JIRAVA, PH.D.
zahájení	2000
obor	Informatika ve veřejné správě
pracoviště	FES Univerzita Pardubice
výsledek	disertační práci obhájil dne 6. 11. 2007

akademický pracovník	ING. JAN PANUŠ
zahájení	2000
obor	Informatika ve veřejné správě
pracoviště	FES Univerzita Pardubice
výsledek	probíhá

akademický pracovník	ING. KAREL NAIMAN, PH.D.
zahájení	2000
obor	Informační a znalostní management
pracoviště	Fakulta informatiky a managementu Univerzita Hradec Králové
výsledek	disertační práci obhájil dne 6. 11. 2007

akademický pracovník	PAEDDR. JANA JELÍNKOVÁ
zahájení	2001
obor	Informatika ve veřejné správě
pracoviště	FES Univerzita Pardubice
výsledek	studium ukončeno k 31. 10. 2007

akademický pracovník	MGR. TOMÁŠ ŠIMEK
zahájení	2002
obor	Regionální a sociální rozvoj
pracoviště	Fakulta provozně-ekonomická ČZU Praha
výsledek	probíhá

akademický pracovník	ING. ET ING. RADIM KEŘT, PH.D.
zahájení	2003
obor	Řízení a ekonomika podniku
pracoviště	Podnikatelská fakulta VUT Brno
výsledek	disertační práci obhájil dne 20. 4. 2007

akademický pracovník	MGR. JOSEF SEDLÁČEK
zahájení	2003
obor	Teorie práva
pracoviště	Fakulta právnická ZČU v Plzni
výsledek	probíhá

akademický pracovník	MGR. LIBOR KOUDELA
zahájení	2004
obor	Obecné otázky matematiky
pracoviště	Matematicko-fyzikální fakulta UK Praha
výsledek	probíhá

akademický pracovník	ING. MICHAL KUBĚNKA
zahájení	2004
obor	Řízení a ekonomika podniku
pracoviště	Podnikatelská fakulta VUT Brno
výsledek	probíhá

akademický pracovník	MGR. DAVID LOCHMAN
zahájení	2004
obor	Obecné otázky matematiky
pracoviště	Matematicko-fyzikální fakulta UK Praha
výsledek	probíhá

akademický pracovník	MGR. DAVID ZAPLETAL
zahájení	2004
obor	Fyzika
pracoviště	Pedagogická fakulta Univerzita Hradec Králové
výsledek	probíhá

akademický pracovník	ING. JAN STEJSKAL, PH.D.
zahájení	2004
obor	Regionální a veřejná ekonomie
pracoviště	FES Univerzita Pardubice
výsledek	disertační práce obhájil dne 25. 10. 2007

akademický pracovník	ING. TÁŇA KARLÍKOVÁ
zahájení	2004
obor	Regionální a veřejná ekonomie
pracoviště	FES Univerzita Pardubice
výsledek	přerušeno

akademický pracovník	ING. KATEŘINA JIRÁSKOVÁ
zahájení	2004
obor	Regionální a veřejná ekonomie
pracoviště	FES Univerzita Pardubice
výsledek	probíhá

akademický pracovník	ING. MICHAELA STRÍTESKÁ
zahájení	2004
obor	Regionální a veřejná ekonomie
pracoviště	FES Univerzita Pardubice
výsledek	probíhá

akademický pracovník	ING. MARTIN SOBOTKA
zahájení	2004
obor	Regionální a veřejná ekonomie
pracoviště	FES Univerzita Pardubice
výsledek	probíhá

akademický pracovník	ING. RENÁTA BÍLKOVÁ
zahájení	2005
obor	Informatika ve veřejné správě
pracoviště	FES Univerzita Pardubice
výsledek	probíhá

akademický pracovník	MGR. PAVLA JINDROVÁ
zahájení	2005
obor	Regionální a veřejná ekonomie
pracoviště	FES Univerzita Pardubice
výsledek	probíhá

akademický pracovník	JUDR. KAREL ROHR
zahájení	2005
obor	Teoretické právní vědy
pracoviště	Fakulta právnická ZČU v Plzni
výsledek	probíhá

akademický pracovník	JUDR. MILAN KRUPAŘ
zahájení	2006
obor	Ochrana osob a majetku
pracoviště	Akadémia Policajného zboru v Bratislave
výsledek	probíhá

akademický pracovník	ING. TICIANO COSTA JORDAO
zahájení	2006
obor	Regionální a veřejná ekonomie
pracoviště	FES Univerzita Pardubice
výsledek	studium ukončeno k 31. 10. 2007

akademický pracovník	ING. JANA FILIPOVÁ
zahájení	2006
obor	Informatika ve veřejné správě
pracoviště	FES Univerzita Pardubice
výsledek	probíhá

akademický pracovník	MGR. HANA BOHÁČOVÁ
zahájení	2006
obor	Aplikovaná matematika
pracoviště	UP Olomouc
výsledek	probíhá

akademický pracovník	MGR. MARTIN ŠMÍD
zahájení	2007
obor	Teorie práva
pracoviště	UK Praha
výsledek	probíhá

akademický pracovník	ING. OLDŘICH HORÁK
zahájení	2007
obor	Informatika ve veřejné správě
pracoviště	FES Univerzita Pardubice
výsledek	probíhá

akademický pracovník	ING. TOMÁŠ KOŘÍNEK
zahájení	2007
obor	Informatika ve veřejné správě
pracoviště	FES Univerzita Pardubice
výsledek	probíhá

akademický pracovník	ING. MARTIN NOVÁK
zahájení	2007
obor	Informatika ve veřejné správě
pracoviště	FES Univerzita Pardubice
výsledek	probíhá

akademický pracovník	ING. MILAN TOMĚŠ
zahájení	2007
obor	Výpočetní technika a informatika
pracoviště	VUT Brno
výsledek	probíhá

akademický pracovník	MGR. PAVEL SEMERÁK
zahájení	2007
obor	Regionální a veřejná ekonomie
pracoviště	FES Univerzita Pardubice
výsledek	probíhá

akademický pracovník	ING. KATEŘINA SEINEROVÁ
zahájení	2007
obor	Matematické modelování
pracoviště	ČVUT Praha
výsledek	probíhá

HABILITAČNÍ ŘÍZENÍ

akademický pracovník	DOC. ING. ET ING. RENÁTA MYŠKOVÁ, PH.D.
zahájení	2005
obor	Management a ekonomika podniku
pracoviště	Univerzita Tomáše Bati ve Zlíně
výsledek	jmenování od 1. 3. 2007

akademický pracovník	ING. JOLANA VOLEJNÍKOVÁ, PH.D.
zahájení	2006
obor	Ekonomie
pracoviště	VŠB TU Ostrava
výsledek	probíhá

akademický pracovník	ING. ROMANA PROVAZNÍKOVÁ, PH.D.
zahájení	2006
obor	Veřejná ekonomika a služby
pracoviště	Univerzita Mateja Bela v Banské Bystrici
výsledek	probíhá

ŘÍZENÍ KE JMENOVÁNÍ PROFESOREM

akademický pracovník	PROF. RNDR. VIERA PACÁKOVÁ, PH.D.
obor	Ekonometrie a operační výzkum
pracoviště	Ekonomická univerzita v Bratislavě
výsledek	jmenování od 26. 6. 2007

akademický pracovník	PROF. JUDR. RICHARD POMAHAČ, CSC.
obor	Správní právo a správní věda
pracoviště	UK Praha
výsledek	jmenování od 5. 11. 2007

8.9 Průměrná mzda pracovníků fakulty v období 2000 - 2007

	2000	2001	2002	2003	2004	2005	2006	2007
Průměrná mzda pracovníků univerzity	13 171	15 538	16 868	18 491	21 483	24 117	25 334	26 045
Průměrná mzda pracovníků FES	14 821	17 295	21 979	24 514	28 793	32 596	35 560	35 498

8.10 Průměrná mzda akademických pracovníků FES podle kategorií v roce 2007

Kategorie	Průměrná měsíční mzda v Kč
profesor	58 995
docent	46 764
odborný asistent	35 751
asistent	28 709

9 HODNOCENÍ ČINNOSTI

9.1 Vnitřní hodnocení

Tradičně bylo hodnocení činnosti fakulty uskutečněno ve vybraných aspektech na dvou zasedáních Vědecké rady Fakulty ekonomicko-správní, stejně jako se činností fakulty a jejím hodnocením zabýval na svých zasedáních Akademický senát FES.

Průběžně byla otázka hodnocení jednotlivých činností fakulty zařazována na jednání porad vedení fakulty a na kolegia děkana. K vybraným otázkám se vyjádřilo na svém zasedání grémium děkana.

9.1.1 Hodnocení výkonnosti a kvalifikačního růstu

V roce 2007 se provádělo pravidelné vnitřní hodnocení naplňování plánu kvalifikačního růstu akademických pracovníků. Současně vedení fakulty projednávalo s akademickými pracovníky zaměření jejich práce s ohledem na předpokládaný kvalifikační růst v následujícím období.

Hodnocení výkonnosti akademických pracovníků probíhá od roku 2002 na základě systému kritérií, která byla zformulována do směrnice děkana platné od roku 2003. Mění se situace na fakultě však ukázala, že soustavu kritérií je třeba do určité míry modifikovat, takže byly zahájeny přípravy pro testování upravených kritérií. Testování kritérií bude dále využito při úpravě standardního hodnocení výkonnosti akademických pracovníků, prováděného vždy v únoru.

Hodnocení práce a studijních výsledků doktorandů působících na fakultě proběhlo dvakrát za rok. V roce 2007 proběhlo poprvé na celé univerzitě a na fakultě testování modulu evaluace umožňující evidovat studentské hodnocení výuky v rámci informačního systému STAG.

9.1.2 Hodnocení vědecko-výzkumné činnosti

Hodnocení vědecko-výzkumné činnosti fakulty probíhalo tradičně podle hodnocení jednotlivých domácích i zahraničních projektů a grantů v souladu s vyhlášenými podmínkami grantové soutěže a v návaznosti na samotný grantový projekt. Lze konstatovat, že všechna tato řízení dospěla ke kladnému hodnocení výzkumných a tvůrčích aktivit akademických pracovníků fakulty. V návaznosti na výzkumnou činnost byly vydány tři tituly v rámci ediční řady vědeckých spisů fakulty.

Dále byly průběžně hodnoceny aktivity a výstupy dílčích výzkumných týmů, které byly na fakultě vytvořeny k realizaci výzkumu v oblasti modelování regionálního rozvoje. Tento výzkum fakulta financovala z vlastních finančních prostředků. Podobně prošly řádným oponentským řízením s kladným hodnocením projekty interních grantů GFRVČ Univerzity Pardubice.

9.2 Vnější hodnocení

O kvalitativním růstu svědčí i další rozšíření spektra studijních oborů v roce 2007. Fakulta úspěšně získala akreditaci nových bakalářských studijních oborů studijního programu Ekonomika a management – obor Ekonomika a provoz podniku a obor Management ochrany podniku a společnosti (jak v prezenční, tak kombinované formě), a rovněž akreditaci navazujícího magisterského studijního oboru Ekonomika a management podniku v programu Ekonomika a management. V rámci studijního programu Hospodářská politika a správa nově akreditovala navazující magisterský studijní obor Regionální rozvoj v prezenční formě studia.

V roce 2007 obdržela fakulta rozhodnutí o prodloužení doby platnosti akreditace bakalářského studijního programu Systémové inženýrství a informatika obor Informatika ve veřejné správě (v prezenční a kombinované formě studia), a taktéž navazujícího magisterského studijního programu

Systemové inženýrství a informatika obor Informatika ve veřejné správě (v kombinované formě). Fakulta rovněž úspěšně obhájila reakreditaci doktorského studijního programu Hospodářská politika a správa v oboru Regionální a veřejná ekonomie (v prezenční a kombinované formě studia) jak v českém, tak anglickém jazyce.

Detailní informace o nově akreditovaných oborech i oborech, u kterých byla v roce 2007 prodloužena doba platnosti akreditace podává následující tabulka.

Přehled akreditovaných a reakreditovaných studijních programů a oborů v roce 2007

Kód a název studijního programu	Název studijního oboru	Datum udělení akreditace	Standardní doba studia v akademických rocích/ Forma studia			
			B	N	P	FS, A
B 6208 Ekonomika a management	Ekonomika a provoz podniku	21. 5. 2007	3			P, K
B 6208 Ekonomika a management	Management ochrany podniku a společnosti	21. 5. 2007	3			P, K
B 6209 Systemové inženýrství a informatika	Informatika ve veřejné správě	25. 10. 2007	3			P, K
N 6209 Ekonomika a management	Ekonomika a management podniku	1. 3. 2007		2		P, K
N 6202 Hospodářská politika a správa	Regionální rozvoj	21. 5. 2007		2		P
N 6209 Systemové inženýrství a informatika	Informatika ve veřejné správě	25. 10. 2007		2		K
P 6202 Hospodářská politika a správa	Regionální a veřejná ekonomie	25. 10. 2007			3	P, K A

10 DALŠÍ AKTIVITY

10.1 Ediční činnost

V rámci edičního plánu byly kromě skript a opor distančního vzdělávání realizovány další ediční řady edičního plánu fakulty:

V ediční řadě **vědecké spisy FES** byly vydány:

Research Report I - Partnerství pro cestovní ruch na regionální úrovni. 200 s. ISBN 978-80-7194-974-9

Research Report II - Aktuální problémy teorie a praxe v ekonomice. 150 s. ISBN 978-80-7395-005-7

Research Report III - Podpora manažerského rozhodování s využitím strojového učení. 79 s. ISBN 978-80-7395-031-6

V ediční řadě **metodicko-organizační materiály** byly vydány studijní plány a průvodce kombinovanou formou studia.

V ediční řadě **sborníky** byly vydány:

Analýza dalšího profesního vzdělávání v Pardubickém kraji. Pardubice: Univerzita Pardubice, 2007. 199 s. ISBN 978-80-7194-966-4

Sborník z konference: *Aktuální otázky rozvoje regionů 2007*. Pardubice: Univerzita Pardubice, 2007. 83. s. ISBN 978-80-7194-978-7

Sborník z konference: *Aktuální otázky sociální politiky – teorie a praxe*. Pardubice: Univerzita Pardubice, 2007. 86 s. ISBN 978-80-7395-025-5

Sborník z konference: *Krizový management*. Pardubice: Univerzita Pardubice, 2007. 148 s. , ISBN 978-80-7194-951-0

Sborník z konference: *Modelování a rozhodování ve veřejné správě*. Pardubice: Univerzita Pardubice, 2007. 56 s. ISBN 978-80-7395-026-2

Sborník z konference: *The 7th Annual Ph.D. Conference IMEA 2007*. Pardubice: Univerzita Pardubice, 2007. 62 s. ISBN 978-80-7194-965-7

Sborník z konference: *Vnímání bezpečnosti v území*. Pardubice: Univerzita Pardubice, 2007. 228 s. ISBN 978-80-7194-979-4

Scientific Papers of the University of Pardubice - Series D 11 (2007). Pardubice: Univerzita Pardubice, 2007. 208 s. ISSN 1211-555X, ISBN 978-80-7194-936-7

Scientific Papers of the University of Pardubice - Series D 12 (2007). Pardubice: Univerzita Pardubice, 2007. 225 s. ISSN 1211-555X, ISBN 978-80-7395-040-8

V ediční řadě **monografie** byly vydány:

KOŽENÁ, Marcela. *Environmentální aspekty konkurenceschopnosti podniku*. Pardubice: Univerzita Pardubice, 2007. 176 s. ISBN 978-80-7395-039-2

Teze disertačních prací:

BARTONÍČEK, Tomáš. *Optimization Model of the Transport Network Recovery Process in Crisis Management of Public Administration: Teze disertační práce*. Pardubice: Univerzita Pardubice, Fakulta ekonomicko-správní, 2007. 30 s. ISBN 978-80-7395-007-1

BAŤA, Robert. *Information Flows in Public Administration and Options to Increase their Effectiveness: Teze disertační práce*. Pardubice: Univerzita Pardubice, Fakulta ekonomicko-správní, 2007. 34 s. ISBN 978-80-7194-943-5

HÁJEK, Petr. *Modeling of Municipal Creditworthiness by Computational Intelligence Methods*: Teze disertační práce. Pardubice: Univerzita Pardubice, Fakulta ekonomicko-správní, 2007. 34 s. ISBN 978-80-7194-943-5

JIRAVA, Pavel. *Information System Analysis Based on Rough Sets*: Teze disertační práce. Pardubice: Univerzita Pardubice, Fakulta ekonomicko-správní, 2007. 31 s. ISBN 978-80-7395-009-5

KOVÁRNÍK, Jaroslav. *Support of the Development of the Regions of the Czech Republic through the Structural Funds of the European Union*: Teze disertační práce. Pardubice: Univerzita Pardubice, Fakulta ekonomicko-správní, 2007. 28 s. ISBN 978-80-7395-003-3

PANUŠ, Jan. *Evolutionary Algorithms in Optimization's Problems of Public Administration*: Teze disertační práce. Pardubice: Univerzita Pardubice, Fakulta ekonomicko-správní, 2007. 31 s. ISBN 978-80-7395-008-8

STEJSKAL, Jan. *The Cluster and Innovation Potential as Main Factors of Competitive Economy of Pardubice Region*: Teze disertační práce. Pardubice: Univerzita Pardubice, Fakulta ekonomicko-správní, 2007. 34 s. ISBN 978-80-7194-999-2

Teze habilitačních prací:

KOMÁRKOVÁ, Jitka. *Kvalita webových geografických informačních systémů*: Teze habilitační práce. Pardubice: Univerzita Pardubice, Fakulta ekonomicko-správní, 2007. 21 s. ISBN 978-80-7395-041-5

V **externích nakladatelstvích** vyšly tyto publikace akademických pracovníků fakulty:

DYTRT, Zdenek. *Manažerská etika IV. díl. Etika podnikání v konzumní společnosti*. Hradec Králové: M&V, 2007. 101 s. ISBN 80-86771-23-7

KEŘT, Radim. *Hodnota pro zákazníka v návaznosti na CRM a jeho význam pro konkurenceschopnost podniku*: Disertační práce. Brno: Vysoké učení technické v Brně, 2007. 32 s. ISBN 978-80-214-3431-8

LACINA, Karel a kol. *Management malé obce: rozvoj a fungování místních a regionálních správ a samospráv*. Hradec Králové: Univerzita Hradec Králové, 2007. 110 s. ISBN 978-80-7041-921-2

LACINA, Karel. *Introduction to Management and Marketing*. Hradec Králové: Univerzita Hradec Králové 2007. 170 s. ISBN 978-80-7041-849-9

LACINA, Karel. *Regionální rozvoj a veřejná správa*. Praha: VŠFS Praha, 2007. 123 s. ISBN 80-86754-74-1.

MATOUŠEK, Jiří; BENEDÍK, Jan; LINHART, Petr. *CBRN - biologické zbraně*. Ostrava: Sdružení požárního a bezpečnostního inženýrství, 2007. 186 s. ISBN 978-80-7385-003-6

MYŠKOVÁ, Renáta. *Etika v managementu a podnikání. Hospodaření ve veřejné správě*. Praha: Prosperita, o.p.s., 2007. (DVD)

MYŠKOVÁ, Renáta. *Informace v rozhodování manažera*: Habilitační práce. Zlín: Univerzita Tomáše Bati ve Zlíně, 2007. 41 s. ISBN 978-80-7318-522-0

POMAHÁČ, Richard. *Encyklopedie ústavního práva*. (člen autorského kolektivu, ed. K. Klíma) Praha: ASPI, 2007. 777 s. ISBN 978-80-7357-295-2

POMAHÁČ, Richard. *Evropské správní právo*, In: *Všeobecné správní právo* (člen autorského kolektivu, ed. J. Machajová) Žilina, 2007. s. 367 – 405. ISBN 978-80-88931-71-3

POMAHÁČ, Richard. *Reforma místní správy a evropské právo*, In: *Reforma veřejné správy* (člen autorského kolektivu, ed. P. Mates), Praha: ASPI, 2007. s. 157 – 180. ISBN 978-80-7357-300-3

POMAHÁČ, Richard. *Veřejné právo bez hranic*, In: Pocta Josefu Blahožovi (člen autorského kolektivu, ed. K. Klíma) Praha: Vysoká škola aplikovaného práva, 2007. s. 55 – 66. ISBN 978-80-86775-14-2

PROVAZNÍKOVÁ, Romana. *Financování měst, obcí a regionů - teorie a praxe*. Praha: Grada Publishing, a. s., 2007. 280 s. ISBN 978-80-247-2097-5

SEKERKA, Bohuslav. *Makroekonomie*. 1. vydání. Praha: Profess Consulting, s. r. o., 2007. 488 s. ISBN 80-7259-050-2

ŠILHÁNKOVÁ, Vladimíra a kol. *Suburbanizace – hrozba fungování malých měst*. Hradec Králové: Civitas per Populi, 2007. 234 s. ISBN 978-80-903813-3-9

VOLEJNÍKOVÁ, Jolana. *Korupce v ekonomické teorii a praxi*. Praha: Profess Consulting, s. r. o., 2007. 390 s. ISBN 978-80-7295-055-1

10.2 Účast fakulty v dalších organizacích

Fakulta je kolektivním členem Českého komitétu pro vědecké řízení, aktivně se účastní také na činnosti České asociace pro geografickou informaci, současně působí v České společnosti ekonomické.

Fakulta figuruje na seznamu ústavů kvalifikovaných pro znaleckou činnost registrovaných na MS ČR.

V součinnosti Univerzity Pardubice a Magistrátu města Pardubice byl v roce 2002 založen a funguje Institut rozvoje evropských regionů, o.p.s.

ČLENSTVÍ V MEZINÁRODNÍCH ORGANIZACÍCH

V současné době je fakulta zapojena i do mezinárodní spolupráce prostřednictvím svého členství v mezinárodních organizacích:

NISPAcee	Network of Institutes and Schools of Public Administration of Central and Eastern European Countries
IGIP	Internationale Gesellschaft für Ingenieurpädagogik Klagenfurt (zemská sekce)
GISIG	Geographic Information Systems International Group
RSAI	Regional Science Association International
UNCHS	UN Centre for Human Settlements

10.3 Oblast celoživotního vzdělávání

V rámci podpory celoživotního vzdělávání v roce 2007 neprobíhaly žádné vzdělávací kurzy.

11 ZÁVĚR - DALŠÍ ROZVOJ FAKULTY EKONOMICKO-SPRÁVNÍ

V současné době je Fakulta ekonomicko-správní co do počtu studentů největší fakultou Univerzity Pardubice. Je potěšitelné, že i nadále přetrvává zájem o studium na FES - z hlediska počtu přihlášených, přijatých a zapsaných posluchačů dosahuje fakulta nejvyšších hodnot ze všech sedmi fakult Univerzity Pardubice. Lze konstatovat, že fakulta již dosáhla žádoucího stavu počtu studentů v obou formách výuky, a do budoucna je třeba klást důraz zejména na zvyšování kvality činnosti fakulty a to jak pedagogického procesu, tak úrovně vědecko-výzkumné činnosti.

I v roce 2008 a letech dalších bude fakulta pokračovat v naplňování úkolů a rozvojových záměrů, v souladu s Dlouhodobým záměrem vzdělávací, vědecké, výzkumné, vývojové, umělecké a další tvůrčí činnosti Fakulty ekonomicko-správní Univerzity Pardubice a to ve čtyřech hlavních oblastech: vzdělávací činnost, vědecko-výzkumná činnost, rozvoj infrastruktury a řízení a rozvoj lidských zdrojů.

VZDĚLÁVACÍ ČINNOST

V rámci zkvalitnění celého systému vzdělávání, bude fakulta věnovat pozornost skladbě studijních programů, oborů a inovacím jednotlivých předmětů.

Na základě úspěšně získaných akreditací již byla nebo bude zahájena výuka v bakalářském studijním programu Ekonomika a management, v oboru Ekonomika a provoz podniku a oboru Management ochrany podniku a společnosti v prezenční i kombinované formě studia, dále v navazujícím magisterském studijním programu Ekonomika a management – obor Ekonomika a management podniku (v prezenční i kombinované formě) a v navazujícím magisterském studijním oboru Regionální rozvoj (v prezenční formě) v rámci studijního programu Hospodářská politika a správa.

V roce 2008 bude podána žádost o reakreditaci jednoho bakalářského studijního oboru. Pro rozšíření spektra doktorského studia fakulta plánuje podat žádost o akreditaci doktorského studijního programu v oboru Ekonomika a management. Fakulta tak bude pokračovat v nastoleném trendu zvyšování kvalifikační struktury akademických pracovníků a zlepšování věkové struktury i pracovníkům orientovaných na oblast podnikové ekonomiky a managementu.

K dalšímu zkvalitnění pedagogického procesu přispějí i předkládané projekty financované z prostředků Evropské unie. Prioritou fakulty pro rok 2008 bude zapojení zejména do Operačního programu Vzdělávání pro konkurenceschopnost v oblastech podpory 2.2 vysokoškolské vzdělávání a oblasti 2.3 Lidské zdroje ve výzkumu a vývoji. Fakulta připravuje projekty, jejichž cílem je inovace bakalářských a magisterských studijních programů s důrazem na měnící se potřeby praxe se zahrnutím požadavků znalostní společnosti a s důrazem na vyšší uplatnitelnost absolventů v praxi.

Další prioritou fakulty je inovace procesních a řídicích postupů v oblasti kombinované formy studia včetně souvisejícího technologického zázemí a zdokonalování nabízených studijních oborů. I v této oblasti fakulta předloží projekt v rámci Operačního programu Vzdělávání pro konkurenceschopnost, který by měl navázat na probíhající projekt „Rozvoj distančních prvků vzdělávání na Fakultě ekonomicko-správní Univerzity Pardubice“, který je financován za podpory Evropského sociálního fondu a státního rozpočtu ČR. I s pomocí tohoto projektu se fakultě daří ve větší míře implementovat distanční prvky do kombinované formy studia a zvyšovat počet elektronických vzdělávacích materiálů. Fakulta v této oblasti spolupracuje i s rektorátními a ostatními útvary Univerzity Pardubice.

Celoživotní vzdělávání, zejména pro pracovníky veřejné správy, bude fakulta realizovat v součinnosti s Institutem rozvoje evropských regionů, o.p.s.

V rámci vzdělávacích a dalších programů Evropské unie bude fakulta podporovat oboustrannou mobilitu studentů a akademických pracovníků, a to nejen prostřednictvím programu Socrates/Erasmus v rámci bilaterálních smluv uzavřených se zahraničními univerzitami, ale snahou fakulty je i intenzivnější dlouhodobějšího působení akademických pracovníků na zahraničních univerzitách a současně zahraničních odborníků na fakultě.

V roce 2007 byl zakončen projekt „Virtuální univerzita pro veřejnou správu“ v rámci programu Leonardo da Vinci. Vzhledem k pozitivním ohlasům z řad prvních absolventů a vzhledem k velkému zájmu o podobný typ vzdělávání mezi zaměstnanci veřejné správy, bude fakulta dále nabízet tuto formu studia a rozvíjet e-learningové aplikace i pro další předměty. Zájemem fakulty v této oblasti je i nadále prohlubovat úspěšnou spolupráci s regionálními i dalšími institucemi veřejné správy. Nadále bude fakulta usilovat o granty jako Aktion, Tempus apod.

VĚDECKO-VÝZKUMNÁ ČINNOST

Vědecká, výzkumná a vývojová činnost je a bude chápána jako zásadní a nedílná součást aktivit fakulty. Fakulta bude i nadále usilovat o získání grantových projektů ve veřejně vyhlášených soutěžích jak na národní úrovni, tak i v rámci Evropského výzkumného prostoru. Budou podporovány individuální granty tuzemských grantových agentur podaných akademickými pracovníky fakulty, zejména GAČR, ale i projekty jednotlivých resortních ministerstev České republiky – zejména Ministerstva pro místní rozvoj ČR, Ministerstva životního prostředí ČR, Ministerstva průmyslu a obchodu ČR, Ministerstva práce a sociálních věcí a jiných institucí ČR.

Výzkumná činnost je úzce spojena s realizací a rozvojem doktorských studijních programů. Akademičtí pracovníci a studenti doktorského studijního programu budou iniciováni k podání projektů do grantového fondu Univerzity Pardubice. Pozornost bude věnována i aktivnímu zapojení studentů do řešení výzkumných projektů již v magisterském stupni studia.

ROZVOJ INFRASTRUKTURY

Snahou fakulty je informační infrastrukturu pravidelně inovovat a udržovat ji ve stavu, který odráží aktuální potřeby v oblasti výuky a vědy. Informační infrastruktura je inovována na základě rámcového plánu rozvoje informační infrastruktury v pravidelných intervalech prostřednictvím operativního leasingu. Fakultě se daří zkracovat cyklus obnovy části výpočetní techniky akademických pracovníků, výpočetní techniky v počítačových laboratořích, doplňovat audiovizuální a prezentační techniku a další výpočetní a kancelářskou techniku podporující činnost fakulty. Formou operativního leasingu se cyklus obnovy výpočetní techniky zkrátil na tři roky a díky plánovaným průběžným obměnám očekáváme průměrné stáří techniky jeden a půl roku.

Jedním z cílů rozvoje výpočetní techniky a dalších prostředků informačních a komunikačních technologií (ICT) je rozvoj a rozšiřování softwarové podpory výuky a to i v předmětech, které primárně na informační a komunikační technologie zaměřeny nejsou. Dílčím předpokladem rozšíření softwarové podpory ve výuce je podpora vzájemné komunikace a spolupráce Ústavu systémového inženýrství a informatiky s ostatními ústavy fakulty.

Využít možnosti informačních a komunikačních technologií fakulta plánuje i pro podporu procesního řízení. Záměrem fakulty je zahájit projekt v rámci Operačního programu Vzdělávání pro

konkurenceschopnost jehož cílem bude implementace moderních řídicích postupů v oblasti strategického a operativního řízení fakulty.

Fakulta bude usilovat ve spolupráci s vedením Univerzity Pardubice o řešení palčivého problému nedostatku učeben, pracoven a dalších prostor, předložením projektu k výstavbě společné víceúčelové budovy Fakulty ekonomicko-správní a Fakulty filozofické. Projekt je připraven v rámci Operačního programu Výzkum a vývoj pro inovace v oblasti podpory Infrastruktura pro výuku na vysokých školách spojená s výzkumem. Pokračováno bude rovněž i v modernizaci společných prostor.

ŘÍZENÍ A ROZVOJ LIDSKÝCH ZDROJŮ

Zlepšení kvalifikační struktury akademických pracovníků je dlouhodobým cílem personální politiky fakulty. Lze konstatovat, že soustavná podpora fakulty věnovaná osobnímu kariérnímu růstu akademických pracovníků a to zejména mladých pracovníků se již pozitivně odráží ve zlepšování kvalifikační a věkové struktury. Kromě zvyšování kvalifikační struktury akademických pracovníků bude fakulta ve spolupráci s rektorátními útvary Univerzity Pardubice podporovat adekvátní zvyšování kvalifikace a kompetenci ostatních zaměstnanců fakulty, stejně jako kompetence při výkonu specifických (vedoucích) funkcí akademických pracovníků.

Větší zapojení jednotlivců do vědeckých a výzkumných aktivit bude fakulta podporovat i předložením projektů v rámci Operačního programu Vzdělávání pro konkurenceschopnost v oblasti Lidské zdroje ve vědě a výzkumu. Rovněž bude iniciována zvýšená publikační aktivita akademických pracovníků fakulty, s akcentem na měnící se podmínky financování vysokých škol, zvláště v impaktovaných časopisech.

V návaznosti na výše uvedené, je na fakultě každoročně prováděno hodnocení činnosti akademických pracovníků jak v oblasti pedagogické, tak vědecko-výzkumné a publikační. Jeho cílem je motivovat akademické pracovníky v jejich kvalifikačním růstu, podporovat tvůrčí aktivity, které vytvářejí předpoklady pro kvalitní rozvoj fakulty a reagovat na změny tak, aby kritéria hodnocení výkonnosti akademických pracovníků zůstala stále aktuální.

V rámci využívání prostředků informačních a komunikačních technologií bude fakulta podporovat další vzdělávání svých zaměstnanců v této oblasti a to zejména formou krátkodobých, účelově zaměřených seminářů a specializovaných kurzů, zajišťovaných externě, či pracovišti rektorátu Univerzity Pardubice.

Vzhledem k rostoucí internacionalizaci a globalizaci terciálního vzdělávání bude fakulta nadále věnovat pozornost zvyšování cizojazyčné pedagogické a komunikativní kompetenci nejen akademických, ale i ostatních administrativních pracovníků.

Fakulta bude v oblasti lidských zdrojů usilovat o jejich všestranný rozvoj a o zkvalitňování podmínek jak pro akademické, tak ostatní pracovníky.

doc. Ing. et Ing. Renáta Myšková, Ph.D., v.r.
děkanka
Fakulty ekonomicko-správní
Univerzity Pardubice

Zpráva o průběhu přijímacího řízení na FES na ak. rok 2007/2008

1. Informace o přijímacích zkouškách do studijních programů

B6202 – bakalářský studijní program „Hospodářská politika a správa“

B6209 – bakalářský studijní program „Systémové inženýrství a informatika“

B6208 – bakalářský studijní program „Ekonomika a management“

N6202 – magisterský navazující studijní program „Hospodářská politika a správa“

N6208 – magisterský navazující studijní program „Ekonomika a management“

N6209 – magisterský navazující studijní program „Systémové inženýrství a informatika“

P6202 – doktorský studijní program „Hospodářská politika a správa“

P6209 – doktorský studijní program „Systémové inženýrství a informatika“

a) zadání přijímací zkoušky – viz. příloha

předměty a druh přijímací zkoušky:

studijní programy: **B 6202 , B 6208 , B 6209**

Písemná přijímací zkouška se koná z cizího jazyka (anglický, německý, francouzský nebo ruský) a matematiky.

studijní program: **N 6202**

Písemná přijímací zkouška se koná z předmětů ekonomicko-správních (obecná ekonomie, podniková ekonomika, správní právo, veřejná správa) a z předmětu matematické metody v ekonomii (lineární algebra, matematická a ekonomická statistika).

studijní program: **N 6208**

Písemná přijímací zkouška se koná z předmětů ekonomie a ekonomika a z předmětu matematické metody v ekonomii (lineární algebra, matematická a ekonomická statistika).

studijní program: **N 6209**

Písemná přijímací zkouška se koná z předmětů matematické metody v ekonomii (lineární algebra, pravděpodobnost a statistika), informatika (základy teorie systémů, databázové technologie, počítačové sítě, technologie internetu).

Pouze u oboru Pojistné inženýrství se přijímací zkouška koná z předmětů obecná ekonomie a podniková ekonomika a z předmětu matematické metody v ekonomii.

studijní program: **P 6202**

Písemná i ústní přijímací zkouška se koná ze dvou cizích jazyků, přičemž jedním jazykem je angličtina, druhým je němčina, ruština, nebo francouzština. Ústní zkouška se koná z ekonomické teorie a regionální a veřejné ekonomie. Podmínkou přijetí je vypracování tezí k předpokládanému tématu disertační práce (cca 15 stran).

studijní program: **P 6209**

Přijímací zkouška se koná ze dvou cizích jazyků, přičemž jedním jazykem je angličtina, druhým je němčina, ruština nebo francouzština. Ústní zkouška se koná z ekonomie a informatiky. Podmínkou účasti na přijímacím řízení je vypracování tezí k předpokládanému tématu disertační práce (cca 15 stran).

b) kritéria vyhodnocení

Každý předmět přijímací zkoušky byl hodnocen bodovým ziskem -33 až 100 bodů.

Výsledkem přijímací zkoušky je součet bodových zisků (max. 200 bodů).

Kriteriem pro přijetí bylo získání alespoň 20 bodů v každém předmětu přijímací zkoušky. Uchazeč, který z písemné zkoušky z některého předmětu získal méně než 20 bodů, přijímací zkoušce nevyhověl. Z uchazečů, kteří vyhověli, bylo sestaveno podle celkového bodového zisku pořadí. V doktorských programech je uchazeč hodnocen klasifikačním stupněm.

B 6202 - HPS – prezenční studium

přiját bez PZ - studijní průměr za celou dobu studia nejvýše 1,50, výuka matematiky nejméně po dobu tří let s průměrným prospěchem do 2,00.

přiját na základě PZ– (přijímací zkoušky – dále jen PZ)– minimálně součet bodů z cizího jazyka a matematiky (dále jen JA + MA) 100 bodů a současně získání alespoň 20 bodů v každém předmětu přijímací zkoušky

nepřiját pro neprospěch u PZ – alespoň z jednoho předmětu získal méně než 20 bodů

nepřiját z kapacitních důvodů, PZ složil – ostatní účastníci PZ

B 6202 - HPS – kombinované studium

přiját bez PZ studijní průměr za celou dobu studia nejvýše 1,50, výuka matematiky nejméně po dobu tří let s průměrným prospěchem do 2,00

přiját na základě PZ– minimálně součet JA+ MA

obor VES 70 bodů a současně získání alespoň 20 bodů v každém předmětu přijímací zkoušky

obor ECS 50 bodů a současně získání alespoň 20 bodů v každém předmětu přijímací zkoušky

obor EKR 80 bodů a současně získání alespoň 20 bodů v každém předmětu přijímací zkoušky

nepřiját pro neprospěch u PZ – alespoň z jednoho předmětu získal méně než 20 bodů

nepřiját z kapacitních důvodů, PZ složil – ostatní účastníci PZ

B 6208 - EM– prezenční studium

přiját bez PZ studijní průměr za celou dobu studia nejvýše 1,50, výuka matematiky nejméně po dobu tří let s průměrným prospěchem do 2,00

přiját na základě PZ– minimálně součet JA+ MA

obor MP 100 bodů a současně získání alespoň 20 bodů v každém předmětu přijímací zkoušky

obor EPP 70 bodů a současně získání alespoň 20 bodů v každém předmětu přijímací zkoušky

obor MOPS 70 bodů a současně získání alespoň 20 bodů v každém předmětu přijímací zkoušky

nepřiját pro neprospěch u PZ – alespoň z jednoho předmětu získal méně než 20 bodů

nepřiját z kapacitních důvodů, PZ složil – ostatní účastníci PZ

B 6208 - EM– kombinované studium

přiját bez PZ studijní průměr za celou dobu studia nejvýše 1,50, výuka matematiky nejméně po dobu tří let s průměrným prospěchem do 2,00

přiját na základě PZ– minimálně součet JA+ MA

obor MP 70 bodů a současně získání alespoň 20 bodů v každém předmětu přijímací zkoušky

obor EPP 70 bodů a současně získání alespoň 20 bodů v každém předmětu přijímací zkoušky

obor MOPS 60 bodů a současně získání alespoň 20 bodů v každém předmětu přijímací zkoušky

nepřiját pro neprospěch u PZ – alespoň z jednoho předmětu získal méně než 20 bodů

nepřiját z kapacitních důvodů, PZ složil – ostatní účastníci PZ

B 6209 - SII - prezenční studium

přiját bez PZ studijní průměr za celou dobu studia nejvýše 1,50, výuka matematiky nejméně po dobu tří let s průměrným prospěchem do 2,00

přiját na základě PZ – minimálně součet JA + MA

obor IVS získání alespoň 20 bodů v každém předmětu přijímací zkoušky

obor RIM získání alespoň 20 bodů v každém předmětu přijímací zkoušky

obor IBS získání alespoň 20 bodů v každém předmětu přijímací zkoušky

nepřiját pro neprospěch u PZ – alespoň z jednoho předmětu získal méně než 20 bodů

nepřiját z kapacitních důvodů, PZ složil – ostatní účastníci PZ

B 6209 - SII - kombinované studium

přiját bez PZ studijní průměr za celou dobu studia nejvýše 1,50, výuka matematiky nejméně po dobu tří let s průměrným prospěchem do 2,00

přiját na základě PZ – minimálně součet JA + MA

obor IVS získání alespoň 20 bodů v každém předmětu přijímací zkoušky

obor RIM získání alespoň 20 bodů v každém předmětu přijímací zkoušky

obor IBS získání alespoň 20 bodů v každém předmětu přijímací zkoušky

nepřiját pro neprospěch u PZ – alespoň z jednoho předmětu získal méně než 20 bodů

nepřiját z kapacitních důvodů, PZ složil – ostatní účastníci PZ

N 6202 - HPS NMgr. – prezenční navazující studium

přiját bez přijímacích zkoušek – prospěch v bakalářském studiu na FES - vážený průměr a výsledek SZS je nižší nebo roven 1,8 (přijato 28 posluchačů prezenční formy bakalářského studia HPS na FES)

přiját na základě PZ – minimálně součet ek. předmětů a matem. metod 59 bodů a současně získání alespoň 20 bodů v každém předmětu přijímací zkoušky

nepřiját pro neprospěch u PZ – alespoň z jednoho předmětu získal méně než 20 bodů

nepřiját z kapacitních důvodů, PZ složil – ostatní účastníci PZ

N 6202 - HPS NMgr. – kombinované navazující studium

přiját bez přijímacích zkoušek – prospěch v bakalářském studiu na FES - vážený průměr a výsledek SZS je nižší nebo roven 1,8 (přijato 5 posluchačů kombinované formy bakalářského studia HPS na FES)

přiját na základě PZ – minimálně součet ek. předmětů a matem. metod 60 bodů a současně získání alespoň 20 bodů v každém předmětu přijímací zkoušky

nepřiját pro neprospěch u PZ – alespoň z jednoho předmětu získal méně než 20 bodů

nepřiját z kapacitních důvodů, PZ složil – ostatní účastníci PZ

N 6209 - SII NMgr. – prezenční navazující studium

přiját bez přijímacích zkoušek – ukončení bakalářského studijního programu SII na FES Univerzity v akad.roce 2005/2006 nebo 2006/2007 nebo úspěšné absolvování odpovídajícího bakalářského nebo magisterského studijního programu akreditovaného v ČR.

přiját na základě PZ – minimálně součet ek. předmětů, matem. metod a informatiky

obor IVS získání alespoň 20 bodů v každém předmětu přijímací zkoušky

obor RIM získání alespoň 20 bodů v každém předmětu přijímací zkoušky

obor PI získání alespoň 20 bodů v každém předmětu přijímací zkoušky

nepřiját pro neprospěch u PZ – alespoň z jednoho předmětu získal méně než 20 bodů

nepřiját z kapacitních důvodů, PZ složil – ostatní účastníci PZ

N 6209 - SII NMgr. – kombinované navazující studium

přiját bez přijímacích zkoušek - ukončení bakalářského studijního programu SII na FES Univerzity v akad.roce 2005/2006 nebo 2006/2007 nebo úspěšné absolvování odpovídajícího bakalářského nebo magisterského studijního programu akreditovaného v ČR.

přiját na základě PZ– minimálně součet ek. předmětů, matem. metod a informatiky

obor IVS získání alespoň 20 bodů v každém předmětu přijímací zkoušky

obor RIM získání alespoň 20 bodů v každém předmětu přijímací zkoušky

nepřiját pro neprospěch u PZ – alespoň z jednoho předmětu získal méně než 20 bodů

nepřiját z kapacitních důvodů, PZ složil – ostatní účastníci PZ

P 6202 - HPS PhD. –doktorské studium

přiját na základě PZ– přijat na základě doporučení zkušební komise (každý předmět přijímací zkoušky je hodnocen klasifikačním stupněm)

nepřiját – zkušební komise nedoporučila přijetí

P 6209 - SII PhD. - doktorské studium

přiját na základě PZ– přijat na základě doporučení zkušební komise (každý předmět přijímací zkoušky je hodnocen klasifikačním stupněm)

nepřiját – zkušební komise nedoporučila přijetí

c) základní statistické charakteristiky – viz část 4.

2. Informace o konání přijímacího řízení

a) termíny přijímacího řízení do studijních programů:

B6202 – 6. 6. 2007

B6208 – 6. 6. 2007 a 27. 8. 2007 (dodatečné přijímací řízení)

B6209 – 6. 6. 2007 a 27. 8. 2007 (dodatečné přijímací řízení)

N6202 – 25. 6. 2007 a 27. 8. 2007 (dodatečné přijímací řízení)

N6208 – 25. 6. 2007 a 27. 8. 2007 (dodatečné přijímací řízení)

N6209 – 25. 6. 2007 a 27. 8. 2007 (dodatečné přijímací řízení)

P6202 – 4. 7. 2007

P6209 – 2. 7. 2007

b) termín vydání rozhodnutí o přijetí ke studiu

B 6202, B 6208, B 6209 do 15. 6. 2007 resp. 31. 8. 2007 (pro dodatečné přij. řízení)

N 6202, N 6209 do 28. 6. 2007 resp. 31. 8. 2007 (pro dodatečné přij. řízení)

P 6202, P 6209 do 4. 7. 2007 resp. 9. 7. 2007 (P6209)

c) termín vydání rozhodnutí o případné žádosti o přezkoumání rozhodnutí

B 6202, B 6208, B 6209 do 27. 7. 2007 resp. 17. 10. 2007

N 6202, N 6209 do 27. 7. 2007 resp. 17. 10. 2007

d) termín, kdy měl uchazeč možnost nahlédnout do svých materiálů

B 6202, B 6208, B 6209 ... 10. - 11. 7. 2007 resp. 10. 9. – 11. 9. 2007
na studijním referátu FES

N 6202, N 6208, N 6209 ... 10. – 11. 7. 2007 resp. 10. 9. – 11. 9. 2007
na studijním referátu FES

P 6202, P 6209 ... 10. – 11. 7. 2007 na studijním referátu FES

e) termín ukončení přijímacího řízení

B 6202, B 6208, B 6209, N 6202, N 6208, N 6209, P 6202, P 62096. 11. 2007

3. Informace o výsledcích přijímacího řízení

Studijní program	Počet přihlášených			Počet účastníků zkoušek			Přijato bez PZ			Přijato na základě PZ			Přijato	Počet odvolání			Přijato po odvolání			Přijato CELKEM
	Prezenční forma	Kombinovaná forma	Celkem	Prezenční forma	Kombinovaná forma	Celkem	Prezenční forma	Kombinovaná forma	Celkem	Prezenční forma	Kombinovaná forma	Celkem		Prezenční forma	Kombinovaná forma	Celkem	Prezenční forma	Kombinovaná forma	Celkem	
B6202	637	336	973	460	232	692	58	20	78	142	112	254	332	76	20	96	31	11	42	374
B6208	1420	499	1919	960	350	1310	102	13	115	364	191	555	670	125	30	155	51	3	54	724
B6209	254	218	472	202	171	373	11	0	11	128	105	233	244	14	12	26	0	0	0	244
N6202	221	96	317	162	54	216	15	6	21	143	45	188	209	2	15	17	0	0	0	209
N6208	192	114	306	146	90	236	13	2	15	100	40	140	155	11	0	11	0	0	0	155
N6209	116	47	163	55	19	74	41	19	60	48	14	62	122	3	1	4	0	0	0	122
P6202	6	4	10	6	3	9	0	0	0	4	3	7	7	0	0	0	0	0	0	7
P6209	2	4	6	1	4	5	0	0	0	1	4	5	5	0	0	0	0	0	0	5
Celkem	2848	1318	4166	1992	923	2915	240	60	300	930	514	1444	1744	231	78	309	82	14	96	1840

4. Základní statistické charakteristiky testů

B 6202, B 6208, B 6209 - matematika

Počet účastníků zkoušky:	2375
Počet variant zadání:	22
Doba na vypracování:	60 minut
Počet příkladů (úloh):	17
Maximální možný počet bodů:	100

Další údaje jsou v následující tabulce:

kód testu (varianta)	průměrný bodový zisk	počet účastníků	maximum	minimum	směrodatná odchylka	maximální možný zisk
4017EMTA1	49.85	147	100	-27	27.46	100
4017EMTA2	38.49	151	95	-19	27.67	100
4017EMTA3	30.21	133	93	-19	21.14	100
4017EMTA4	41.58	150	100	-15	26.87	100
4017EMTA5	35.96	53	90	-27	28.26	100
4017EMTA6	31.73	51	100	-16	21.54	100
4017EMTB1	42.24	143	100	-11	24.49	100
4017EMTB2	34.61	148	100	-23	23.79	100
4017EMTB3	44.15	106	100	-28	31.07	100
4017EMTB4	46.33	153	100	-8	25.19	100
4017EMTB5	30.34	53	93	-25	24.26	100
4017EMTB6	31.02	51	100	-14	28.31	100
4017EMTC1	29.96	140	100	-26	26.68	100
4017EMTC2	41.12	145	100	-27	30.93	100
4017EMTC3	40.78	164	93	-9	22.83	100
4017EMTC4	42.94	145	100	-23	25.81	100
4037EMTA1	35.01	116	100	-19	19.69	100
4037EMTB1	31.76	110	76	-12	19.22	100
4037EMTC1	41.00	102	93	-14	22.52	100
4037EMTD1	29.88	99	83	-7	20.88	100
4037EMTE1	46.63	8	93	12	25.30	100
4037EMTF1	26.57	7	41	-2	15.25	100
CELKEM	38.47	2375	100	-28	24.98	100

KVANTILY

	A4017 EMTA5	A4017 EMTA6	A4017 EMTB1	A4017 EMTB2	A4017 EMTB3	A4017 EMTB4	A4017 EMTB5	A4017 EMTB6
10%	-4	9	8	2	3	11	-8	-12
20%	5	16	20	16	15	21	8	8
30%	15	19	29	22	26	32	23	14
40%	35	25	38	27	34	39	29	17
50%	40	32	42	37	44	48	33	29
60%	46	35	47	41	50	57	35	37
70%	52	43	58	47	63	62	40	46
80%	63	46	67	53	74	70	48	58
90%	69	55	73	64	89	76	56	70

	A4017 EMTC1	A4017 EMTC2	A4017 EMTC3	A4017 EMTC4	A4037 EMTB1	A4037 EMTA2	A4037 EMTC1	A4037 EMTD1
10%	-3	3	10	7	15	4	16	5
20%	5	11	21	21	21	15	22	11
30%	12	22	29	30	25	24	26	17
40%	23	32	33	39	31	29	32	23
50%	31	39	41	44	35	34	38	27
60%	41	49	45	49	38	38	45	33
70%	45	55	55	59	43	41	56	40
80%	53	73	62	65	47	45	61	51
90%	63	84	71	73	55	54	72	62

B 6202, B 6208, B 6209 - cizí jazyk

Počet účastníků zkoušky:	2373
Počet variant zadání:	16
Doba na vypracování:	60 minut
Počet částí testu:	3
Maximální možný počet bodů:	100

Další údaje jsou v následující tabulce:

kód testu (varianta)	průměrný bodový zisk	počet účastníků	maximum	minimum	směrodatná odchylka	maximální možný zisk
4017EJTA1	33.00	408	92	-13	19.74	100
4017EJTA2	37.61	445	98	-15	24.88	100
4017EJTA3	37.42	476	88	-8	20.13	100
4017EJTF1	31.00	10	60	-1	22.38	100
4017EJTF2	61.00	1	61	61		100
4017EJTN1	45.92	177	97	-20	22.37	100
4017EJTN2	44.73	181	93	9	19.18	100
4017EJTN3	41.06	175	89	-9	21.39	100
4017EJTR1	69.77	56	100	22	19.89	100
4017EJTR2	52.50	2	73	32	28.99	100
4017EJTF1	66.50	2	73	60	9.19	100
4017EJTR1	65.00	16	97	46	15.02	100
4037EJTA1	38.08	170	83	-1	18.08	100
4037EJTA2	27.99	163	74	3	13.91	100
4037EJTN1	48.60	48	96	4	20.14	100
4037EJTN2	32.19	43	91	-5	23.03	100
CELKEM	38.66	2373	100	-20	20.58	100

KVANTILY

	A4017 EJTA1	A4017 EJTA2	A4017 EJTA3	A4017 EJTF1	A4017 EJTN1	A4017 EJTN2	A4017 EJTN3	A4017 EJTR1	A4037 EJTA1	A4037 EJTA2	A4037 EJTN1	A4037 EJTN2
10%	9	8	9	4	17	20	13	45	16	12	23	2
20%	16	13	18	9	24	27	23	50	22	17	31	15
30%	21	21	24	12	33	33	31	59	26	20	39	20
40%	26	26	31	43	39	40	37	63	31	23	44	24
50%	32	36	40	43	47	45	42	67	36	26	48	27
60%	35	44	44	45	53	48	47	75	40	30	50	34
70%	41	52	49	52	60	56	52	82	48	33	58	38
80%	49	61	55	60	67	62	61	91	56	39	63	57
90%	59	73	64	60	77	71	67	93	65	46	78	65

N 6202, B 6208, B 6209 - matematické metody v ekonomii

Počet účastníků zkoušky:	526
Počet variant zadání:	9
Doba na vypracování:	60 minut
Počet příkladů:	12
Maximální možný počet bodů:	100

Další údaje jsou v následující tabulce:

kód testu (varianta)	průměrný bodový zisk	počet účastníků	maximum	minimum	směrodatná odchylka	maximální možný zisk
4027EMMA1	46.44	82	90	-9	22.19	100
4027EMMB1	57.52	87	87	7	18.47	100
4027EMMC1	40.20	66	90	-14	21.31	100
4027EMMD1	45.51	70	84	-5	23.11	100
4027EMME1	43.89	19	74	4	17.28	100
4037EMMA1	32.90	60	73	-3	16.99	100
4037EMMB1	46.36	61	84	3	21.33	100
4037EMMC1	41.03	58	92	-7	19.84	100
4037EMMD1	44.26	23	81	10	17.39	100
CELKEM	45.03	526	92	-14	20.25	100

N 6202 - předměty ekonomicko-správní

Počet účastníků zkoušky:	213
Počet variant zadání:	4
Doba na vypracování:	60 minut
Počet otázek:	40
Maximální možný počet bodů:	100

Další údaje jsou v následující tabulce:

kód testu (varianta)	průměrný bodový zisk	počet účastníků	maximum	minimum	směrodatná odchylka	maximální možný zisk
4027EESA1	64.79	87	87	29	13.7812	100
4027EESB1	57.65	85	89	32	12.4830	100
4027EESC1	47.03	39	70	10	14.3591	100
4027EEXD1	64.50	2	74	55	13.4350	100
CELKEM	58.68	213	89	10	13.37	100

N 608, N 6209 (PI) - předměty ekonomické

Počet účastníků zkoušky:	265
Počet variant zadání:	4
Doba na vypracování:	60 minut
Počet otázek:	40
Maximální možný počet bodů:	100

kód testu (varianta)	průměrný bodový zisk	počet účastníků	maximum	minimum	směrodatná odchylka	maximální možný zisk
4027EEEE1	49.72	67	83	10	16.63	100
4027EEEB1	32.27	11	51	13	13.81	100
4027EEEC1	51.97	69	78	13	14.72	100
4027EEED1	51.29	118	78	15	14.03	100
CELKEM	46.31	265	83	10	14.80	100

N 6209 - informatika

Počet účastníků zkoušky:	50
Počet variant zadání:	2
Doba na vypracování:	60 minut
Počet otázek:	40
Maximální možný počet bodů:	100

kód testu (varianta)	průměrný bodový zisk	počet účastníků	maximum	minimum	směrodatná odchylka	maximální možný zisk
4027EI0A1	28.75	8	45	17	9.60	100
4027EI0B1	43.69	42	79	-1	14.57	100
CELKEM	36.22	50	79	-1	12.09	100

V Pardubicích, říjen 2007

doc. PaedDr. Jana Kubanová, CSc.
proděkanka pro studijní záležitosti

Výroční zpráva o hospodaření Fakulty ekonomicko-správní Univerzity Pardubice byla
schválena Akademickým senátem Fakulty ekonomicko-správní dne 30. dubna 2007.

Vydala Univerzita Pardubice, Fakulta ekonomicko-správní

Adresa: Univerzita Pardubice, Fakulta ekonomicko-správní, Studentská 95, 532 10 Pardubice

tel: 466 036 512, e-mail: tajemnik.fes@upce.cz

<http://www.upce.cz/fes/>

Tisk: Tiskařské středisko Univerzity Pardubice

– 2008 – náklad 50 ks – 1. vydání – 72 stran