

# 2006

Výroční zpráva  
Fakulty ekonomicko-správní  
Univerzity Pardubice



## OBSAH

<b>1</b>	<b>Úvod .....</b>	<b>5</b>
<b>2</b>	<b>Organizační struktura fakulty v roce 2006 .....</b>	<b>7</b>
2.1	Prostorové kapacity a dislokace.....	7
2.2	Přehled vnitřních norem fakulty vydaných v roce 2006.....	9
2.3	Změny zaregistrované ve vnitřních předpisech fakulty .....	9
<b>3</b>	<b>Složení orgánů fakulty.....</b>	<b>10</b>
3.1	Vedení Fakulty ekonomicko-správní.....	10
3.1.1	<i>Kolegium děkana.....</i>	<i>10</i>
3.1.2	<i>Grémium děkana.....</i>	<i>10</i>
3.2	Vědecká rada .....	11
3.3	Akademický senát.....	11
3.4	Ústavy a samostatná oddělení.....	12
3.4.1	<i>Ústavy.....</i>	<i>12</i>
3.4.2	<i>Samostatná oddělení .....</i>	<i>12</i>
<b>4</b>	<b>Informační a komunikační technologie .....</b>	<b>13</b>
4.1	Informační infrastruktura.....	13
4.2	Informační systémy .....	15
<b>5</b>	<b>Studijní a pedagogická činnost .....</b>	<b>18</b>
5.1	Studijní programy (obory) prezenčního a kombinovaného studia.....	18
5.2	Počty studentů akreditovaných a uskutečňovaných studijních programů .....	19
5.3	Nově přijatí studenti .....	20
5.3.1	<i>Dny otevřených dveří .....</i>	<i>20</i>
5.3.2	<i>Přípravné kurzy.....</i>	<i>21</i>
5.3.3	<i>Přijímací řízení.....</i>	<i>21</i>
5.4	Počty absolventů akreditovaných a uskutečňovaných studijních programů.....	22
5.5	Počty neúspěšných studentů .....	23
5.6	Inovace uskutečňovaných studijních programů.....	23
5.7	Využívání kreditového systému.....	24
5.8	Přehled vydaných skript a opor distančního vzdělávání v roce 2006 .....	24
5.9	Péče o studenty .....	25
5.9.1	<i>Stipendia.....</i>	<i>25</i>
5.9.2	<i>Informační a poradenské služby v roce 2006.....</i>	<i>25</i>
5.9.3	<i>Akademická psychologická poradna.....</i>	<i>26</i>
5.10	Rozvojové programy MŠMT a projekty FRVŠ.....	26
5.10.1	<i>Rozvojové programy MŠMT.....</i>	<i>26</i>
5.10.2	<i>Projekty FRVŠ.....</i>	<i>27</i>
<b>6</b>	<b>Mezinárodní spolupráce ve vzdělávání.....</b>	<b>29</b>
6.1	Zapojení do programu SOCRATES v roce 2006 .....	29
6.2	Mobility studentů a akademických pracovníků včetně finančních nákladů v roce 2006 ..	30
<b>7</b>	<b>Výzkum a vývoj.....</b>	<b>32</b>
7.1	Výzkumný záměr fakulty.....	32
7.2	Zapojení do tvůrčí a vědecko-výzkumné činnosti .....	32
7.2.1	<i>Přehled grantů a dalších finančních podpor od zahraničních subjektů v roce 2006...32</i>	
7.2.2	<i>Přehled grantů a dalších finančních podpor od tuzemských subjektů v roce 2006 .....</i>	<i>32</i>
7.2.3	<i>Jmenný seznam řešených projektů .....</i>	<i>33</i>

7.3	Vývoj počtu grantů, výzkumných studií a získaných finančních prostředků v letech 2002 – 2006 .....	38
7.4	Mezinárodní spolupráce ve výzkumu .....	38
7.4.1	<i>Bilaterální dohody s partnerskými pracovišti .....</i>	<i>38</i>
7.5	Publikační činnost.....	39
7.6	Nejvýznamnější vědecké akce a konference v roce 2006.....	40
<b>8</b>	<b>Akademičtí pracovníci.....</b>	<b>43</b>
8.1	Průměrný přepočtený stav zaměstnanců za rok 2006 podle jednotlivých organizačních složek fakulty.....	43
	Vývoj průměrných přepočtených počtů zaměstnanců v období 1992 – 2006.....	43
8.2	Kvalifikační struktura akademických pracovníků za rok 2006 v přepočteném počtu .....	44
8.3	Kvalifikační struktura akademických pracovníků k 31. 12. 2006 ve fyzickém počtu .....	44
8.4	Vývoj kvalifikační struktury akademických pracovníků v období 2002 – 2006 .....	44
8.5	Věková struktura akademických pracovníků k 31. 12. 2006 .....	45
8.6	Vývoj věkové struktury akademických pracovníků v období 2002 – 2006 .....	45
8.7	Kvalifikační růst akademických pracovníků v roce 2006.....	45
8.8	Průměrná mzda pracovníků fakulty v období 1999 - 2006.....	50
8.9	Průměrná mzda akademických pracovníků FES podle kategorií v roce 2006 .....	50
<b>9</b>	<b>Hodnocení činnosti.....</b>	<b>51</b>
9.1	Vnitřní hodnocení .....	51
9.1.1	<i>Hodnocení výkonnosti a kvalifikačního růstu .....</i>	<i>51</i>
9.1.2	<i>Hodnocení vědecko-výzkumné činnosti .....</i>	<i>51</i>
9.2	Vnější hodnocení .....	51
<b>10</b>	<b>Další aktivity.....</b>	<b>53</b>
10.1	Ediční činnost .....	53
10.2	Účast fakulty v dalších organizacích .....	54
10.3	Oblast celoživotního vzdělávání .....	54
<b>11</b>	<b>Závěr - Další rozvoj Fakulty ekonomicko-správní .....</b>	<b>55</b>
	<b>PŘÍLOHA VÝROČNÍ ZPRÁVY FES UNIVERZITY PARDUBICE 2006 .....</b>	<b>58</b>

# 1 ÚVOD

---

Výroční zpráva Fakulty ekonomicko-správní Univerzity Pardubice zachycuje stav a výsledky fakulty za rok 2006, a to jak v oblasti vzdělávací činnosti, ve vědecko-výzkumné činnosti, v mezinárodní spolupráci i z hlediska vnitřního vývoje fakulty.

Rok 2006 znamenal pro Fakultu ekonomicko-správní nejen dynamický kvantitativní rozvoj, ale i významný krok v jeho kvalitativní stránce, a to v souladu s Dlouhodobým záměrem vzdělávací, vědecké, výzkumné, vývojové, umělecké a další tvůrčí činnosti Fakulty ekonomicko-správní Univerzity Pardubice do roku 2010.

Z hlediska vzdělávací činnosti lze za pozitivní přínos považovat zejména skutečnost, že v roce 2006 bylo fakultě uděleno právo konat habilitační řízení a řízení ke jmenování profesorem v oboru Systémové inženýrství a informatika. V tomto roce byla rovněž prodloužena doba platnosti akreditace bakalářského studijního programu Hospodářská politika a správa, obor Veřejná ekonomika a správa (v prezenční i kombinované formě), obor Ekonomika a celní správa (v kombinované formě), obor Ekonomika pro kriminalistiku (v kombinované formě) a také navazujícího magisterského studijního programu Hospodářská politika a správa, obor Ekonomika veřejného sektoru (v kombinované formě). Dále byla prodloužena platnost akreditace bakalářského studijního programu Systémové inženýrství a informatika, obor Regionální a informační management v českém i anglickém jazyce (v prezenční a kombinované formě studia) a taktéž navazujícího magisterského studijního programu Systémové inženýrství a informatika, obor Informatika ve veřejné správě (v prezenční formě studia), obor Regionální a informační management (v prezenční a kombinované formě) a obor Regional and Information Management (v prezenční formě).

Za významnou lze považovat rovněž skutečnost, že v roce 2006 byla zahájena výuka v doktorském studijním programu Economic Policy and Administration, obor Regional and Public Economics.

V daném roce pokračoval také pozitivní vývoj smluvně založené spolupráce se zahraničními fakultami, naplňovány byly dohody o mobilitě studentů a akademických pracovníků v rámci programu SOCRATES/ERASMUS.

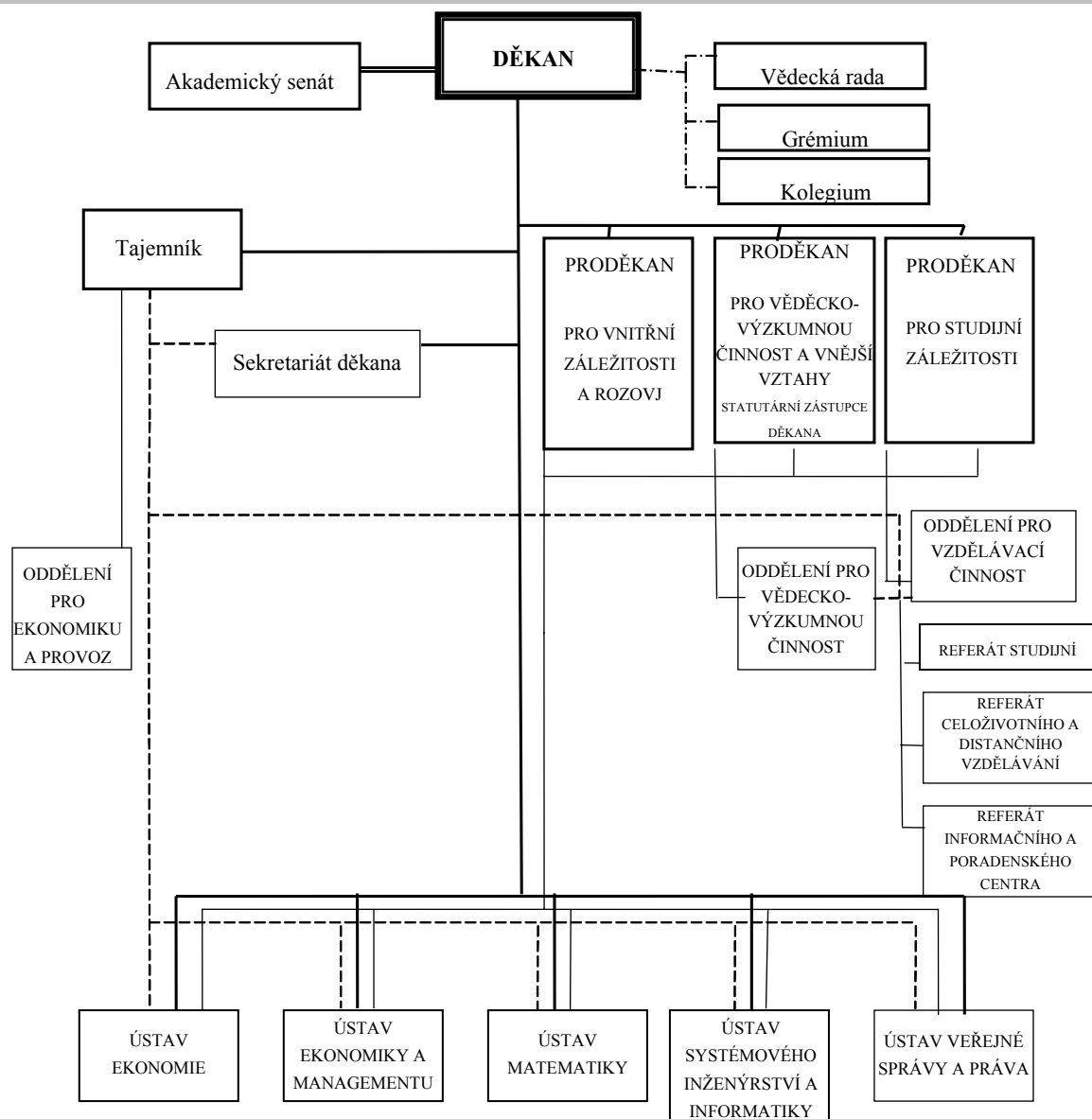
Ve vědecko-výzkumné činnosti byla realizována řada domácích i zahraničních grantů. V rámci domácích grantů se jednalo o dva granty GAČR s názvy Modelování a optimalizace rozhodovacích procesů v městské a regionální správě a Podpora manažerského rozhodování s využitím strojového času, dále 4 granty FRVŠ, 7 grantů Ministerstva pro místní rozvoj ČR a další projekty Grantového fondu rozvoje vědecké činnosti Univerzity Pardubice, ale i interní granty Fakulty ekonomicko-správní Univerzity Pardubice. V rámci mezinárodní spolupráce se realizovaly projekty ESPON s názvem Mapping the Dynamics of European Culture: Pressure and Opportunities from the European Enlargement, projekt Leonardo da Vinci VUPA, s názvem VUPA Virtual University of Public Administration a projekt 6. Rámcového programu EU, CSR Corporate Social Responsibility.

Prvkem determinujícím rozvoj fakulty je kvalifikační struktura akademických pracovníků. Za významné v tomto směru lze považovat trvalé zlepšování kvalifikační a věkové struktury mladých akademických pracovníků, kteří jsou podporováni v jejich osobním kariéřním růstu při získávání titulů Ph.D. V roce 2006 bylo ve dvou případech úspěšně ukončeno doktorské studium a dva akademičtí pracovníci byli do doktorského studia nově přijati. Celkem v současné době studuje doktorské studijní programy na FES či na jiných, oborově příslušných fakultách, 20 akademických pracovníků.

Fakulta v roce 2006 zlepšila rovněž své materiálně-technické vybavení, a to jak vybavení pracovišť akademických pracovníků potřebnou výpočetní technikou, tak vybavení ústavů nezbytnou audiovizuální didaktickou technikou. Byly realizovány další modernizační kroky nejen v rámci pracovišť ústavů, obslužných technicko-hospodářských pracovišť a společných prostor, ale zejména fakulta řešila i palčivý problém počítačových laboratoří a ostatních výukových prostor (pokračovala modernizace počítačových laboratoří, které navíc byly doplněny o dataprojektory, projekční plátna a další příslušenství, byla pořízena i další audiovizuální a prezentační technika).

Lze konstatovat, že v roce 2006 se fakultě podařilo pokračovat v dynamickém rozvoji, který skýtá záruky k naplnění cílů stanovených vedením fakulty v souladu s konkretizací Dlouhodobého záměru vzdělávací, vědecké, výzkumné, vývojové a další tvůrčí činnosti pro rok 2010.

## 2 ORGANIZAČNÍ STRUKTURA FAKULTY V ROCE 2006



### 2.1 Prostorové kapacity a dislokace

Fakulta ekonomicko-správní sídlí v Pardubicích - na Stavařově, Studentská 84, v této budově (označení EA) disponovala v roce 2006 prostorami v 5. a 8. nadzemním podlaží a částečně v 1., 2., 3., 4. a 9. nadzemním podlaží.

V 1. nadzemním podlaží budovy je umístěn referát studijní, referát celoživotního a distančního vzdělávání a referát informačního a poradenského centra.

Ve 2. nadzemním podlaží se nacházejí klasické učebny, ve 3. a 4. nadzemním podlaží počítačové laboratoře a multimediální učebna. Kromě učeben v 2., 3. a 4. nadzemním podlaží využívá fakulta i další učebny Univerzity Pardubice.

5. nadzemní podlaží je jednak sídlem děkanátu fakulty, je zde umístěn sekretariát děkana, oddělení pro vědecko-výzkumnou činnost, oddělení pro vzdělávací činnost a oddělení pro ekonomiku a provoz, jednak jsou na tomto patře pracovní akademických pracovníků ústavu systémového inženýrství a informatiky a je zde umístěno i pracoviště technika IT.

Další pracovní akademických pracovníků ústavu veřejné správy a práva, ústavu matematiky, ústavu ekonomie a ústavu ekonomiky a managementu jsou rozmístěny v 8. a 9. nadzemním podlaží. Kromě pracoven akademických pracovníků byly zřízeny pracovní pro doktorandy působící na fakultě, resp. na těchto ústavech.

#### Přehled učeben, jimiž disponuje fakulta

Označení učebny	Umístění	Typ	Kapacita
02026	Budova EA – místnost 120 - 121	klasická učebna	46
02025	Budova EA – místnost 118 - 119	klasická učebna	40
02024	Budova EA – místnost 116 - 117	klasická učebna	46
02032	Budova EA – místnost 112	klasická učebna	66
02031	Budova EA – místnost 111	klasická učebna	42
02030	Budova EA – místnost 110	klasická učebna	44
03024	Budova EA – místnost 225	multimediální učebna	20
03029	Budova EA – místnost 213	počítačová laboratoř	20
03032	Budova EA – místnost 218	počítačová laboratoř	20
03031	Budova EA – místnost 217	počítačová laboratoř	20
03023	Budova EA – místnost 223	počítačová laboratoř	20
04030	Budova EA – místnost 313	počítačová laboratoř	20
04031	Budova EA – místnost 315	počítačová laboratoř	20
04032	Budova EA – místnost 316	počítačová laboratoř	20
04033	Budova EA – místnost 318	počítačová laboratoř	20
04023	Budova EA – místnost 323	počítačová laboratoř	20
04024	Budova EA – místnost 325	počítačová laboratoř	20
B1	Budova DFJP	klasická učebna	300
B2	Budova DFJP	klasická učebna	80
A5	Budova UA	klasická učebna	36
A1	Budova UA	univerzitní aula	400
A2	Budova UA	klasická učebna	150
A 10	Budova UA	klasická učebna	80
Kongresová hala	Budova DFJP	klasická učebna	200

## 2.2 Přehled vnitřních norem fakulty vydaných v roce 2006

Mezi vnitřní normy fakulty se řadí směrnice, vyhlášky, příkazy a oznámení děkana. V roce 2006 byly vydány následující vnitřní normy:

### Přehled vnitřních norem fakulty vydaných v roce 2006

Označení normy	Název normy
<b>Směrnice</b>	
Dodatek č. 1 ke sm. č. 4/2005	Pravidla pro přijímací řízení a podmínky pro přijetí ke studiu pro akademický rok 2006/2007
1/2006	Pravidla pro dodatečné přijímací řízení a podmínky pro přijetí ke studiu pro akademický rok 2006/2007
Dodatek č. 1 ke sm. č. 1/2006	Pravidla pro dodatečné přijímací řízení a podmínky pro přijetí ke studiu pro akademický rok 2006/2007
2/2006	Pravidla pro přijímací řízení a podmínky pro přijetí ke studiu pro akademický rok 2007/2008
3/2006	Habilitační řízení a řízení ke jmenování profesorem
<b>Vyhlášky</b>	
1/2006	Složení komise pro Státní závěrečnou zkoušku bakalářského studia studijního programu Systémové inženýrství a informatika
2/2006	Organizace akademického roku 2006/2007
3/2006	Složení komisí státních závěrečných zkoušek
4/2006	Komise výběrového řízení
5/2006	Zápisy a předzápisy studentů FES na akademický rok 2006/2007
6/2006	Prázdniny pro studenty doktorského studia
7/2006	Složení komisí státních závěrečných zkoušek
8/2006	Děkanské volno
9/2006	Děkanské volno

## 2.3 Změny zaregistrované ve vnitřních předpisech fakulty

V roce 2006 se vnitřní předpisy fakulty neměnily.

# 3 SLOŽENÍ ORGÁNŮ FAKULTY

---

## 3.1 Vedení Fakulty ekonomicko-správní

prof. Ing. Jan Čapek, CSc.  
děkan

doc. Ing. Ilona Obršálová, CSc.  
proděkanka pro vědecko-výzkumnou činnost a vnější vztahy, statutární zástupce děkana

doc. PaedDr. Jana Kubanová, CSc.  
proděkanka pro studijní záležitosti

doc. Ing. Liběna Tetřevová, Ph.D.  
proděkanka pro vnitřní záležitosti a rozvoj

Ing. Petr Urbanec  
tajemník

### 3.1.1 Kolegium děkana

prof. Ing. Jan Čapek, CSc. – děkan

Ing. Zdeněk Brodský, Ph.D.  
doc. PaedDr. Jana Kubanová, CSc.  
prof. PhDr. Karel Lacina, DrSc.  
doc. RNDr. Bohdan Linda, CSc.  
Ing. et Ing. Renáta Myšková, Ph.D.  
doc. Ing. Ilona Obršálová, CSc.

doc. Ing. Pavel Petr, Ph.D.  
prof. RNDr. Bohuslav Sekerka, CSc.  
doc. Ing. Liběna Tetřevová, Ph.D.  
Ing. Petr Urbanec  
Ing. Marcela Rybyšarová

### 3.1.2 Grémium děkana

prof. Ing. Jan Čapek, CSc. - děkan

Ing. Zdeněk Brodský, Ph.D.  
doc. Ing. Miroslav Buchta, CSc.  
doc. Ing. Pavel Duspiva, CSc.  
PhDr. Miloš Charbuský, CSc.  
Ing. Jitka Komárková, Ph.D.  
doc. Ing. Ivana Kraftová, CSc.  
doc. Ing. Jiří Křupka, Ph.D.  
doc. PaedDr. Jana Kubanová, CSc.  
prof. PhDr. Karel Lacina, DrSc.  
doc. RNDr. Bohdan Linda, CSc.  
doc. RNDr. Petr Linhart, CSc.  
doc. RNDr. Ludmila Macháčová, CSc.

Ing. et Ing. Renáta Myšková, Ph.D.  
doc. Ing. Ilona Obršálová, CSc.  
prof. Ing. Vladimír Olej, CSc.  
doc. Ing. Antonín Pešek, CSc.  
doc. Ing. Pavel Petr, Ph.D.  
doc. JUDr. Richard Pomahač, CSc.  
prof. RNDr. Otakar Prachař, CSc.  
doc. Ing. Radim Roudný, CSc.  
prof. RNDr. Bohuslav Sekerka, CSc.  
doc. Ing. Liběna Tetřevová, Ph.D.  
Ing. Petr Urbanec  
doc. Ing. Josef Vaculík, CSc.

## 3.2 Vědecká rada

**Předseda:** prof. Ing. Jan Čapek, CSc., děkan fakulty

### Interní členové

prof. Ing. Milan Buček, DrSc.

prof. Ing. Jiří Dvořák, DrSc.

doc. Ing. Ivana Kraftová, CSc.

doc. PaedDr. Jana Kubanová, CSc.

prof. PhDr. Karel Lacina, DrSc.

doc. RNDr. Bohdan Linda, CSc.

doc. RNDr. Petr Linhart, CSc.

prof. Ing. Jiří Málek, DrSc.

Ing. et Ing. Renáta Myšková, Ph.D.

doc. Ing. Ilona Obršálová, CSc.

prof. Ing. Vladimír Olej, CSc.

doc. Ing. Pavel Petr, Ph.D.

prof. RNDr. Otakar Prachař, CSc.

doc. Ing. Radim Roudný, CSc.

prof. RNDr. Bohuslav Sekerka, CSc.

prof. Ing. Ivan Taufer, DrSc.

doc. Ing. Liběna Tetřevová, Ph.D.

### Externí členové

prof. RNDr. Jan Černý, DrSc.

prof. Ing. et Ing. Dušan Halásek, CSc.

doc. RNDr. Josef Hynek, MBA, Ph.D.

prof. Ing. Jindřich Kaluža, CSc.

prof. Ing. Jiří Kraft, CSc.

prof. Ing. Karel Křikač, DrSc.

doc. JUDr. Ivan Malý, CSc.

prof. Ing. Peter Mikulecký, CSc.

Ing. Michal Rabas

prof. Ing. Stojan Russev, Ph.D.

prof. Ing. Ivan Vrana, DrSc.

FM VŠE Praha v Jindřichově Hradci

Ekonomická fakulta VŠB-TU v Ostravě

Fakulta informatiky a managementu UHK

Ekonomická fakulta VŠB-TU v Ostravě

Hospodářská fakulta TU v Liberci

Ekonomická fakulta ZČU v Plzni

Ekonomicko-správní fakulta MU v Brně

Fakulta informatika a managementu UHK

Krajský úřad Pardubického kraje

Fak. hospodářské informatiky EU Bratislava

Provozně ekonomická fakulta ČZU Praha

## 3.3 Akademický senát

**Složení akademického senátu od 1. 1. do 31. 12. 2006**

### Předsednictvo od 1. 1. 2006 do 6. 11. 2006

Ing. Zdeněk Brodský, Ph.D. - předseda

Ing. Miloslav Hub, Ph.D.

Bc. Jean Kocman

### Předsednictvo od 6. 11. 2006 do 31. 12. 2006

Ing. Zdeněk Brodský, Ph.D. - předseda

Ing. Miloslav Hub, Ph.D.

Aleš Valenta

### Členové

RNDr. Šárka Brychtová, Ph.D.

Ing. Liběna Černohorská, Ph.D.

Ing. Kateřina Jirásková

Ing. et Ing. Renáta Myšková, Ph.D.

prof. RNDr. Otakar Prachař, CSc.

Ing. Romana Provazníková, Ph.D.

doc. Ing. Josef Vaculík, CSc.

Bc. Marcela Rybyšarová od 5. 1. 2006

Bc. Jean Kocman

## 3.4 Ústavy a samostatná oddělení

### 3.4.1 Ústavy

ÚSTAV EKONOMIE

vedoucí ústavu: *prof. RNDr. Bohuslav Sekerka, CSc.*

ÚSTAV EKONOMIKY A MANAGEMENTU

vedoucí ústavu: *Ing. et Ing. Renáta Myšková, Ph.D.*

ÚSTAV MATEMATIKY (s celouniverzitní působností)

vedoucí ústavu: *doc. RNDr. Bohdan Linda, CSc.*

ÚSTAV SYSTÉMOVÉHO INŽENÝRSTVÍ A INFORMATIKY

vedoucí ústavu: *doc. Ing. Pavel Petr, Ph.D.*

ÚSTAV VEŘEJNÉ SPRÁVY A PRÁVA

vedoucí ústavu: *prof. PhDr. Karel Lacina, DrSc.*

### 3.4.2 Samostatná oddělení

ODDĚLENÍ PRO VĚDECKO-VÝZKUMNOU ČINNOST

*Daniela Šotková do 31. 12. 2006*

*ING. Radka Svatoňová od 1. 9. 2006*

*Mgr. Nela Dosedělová od 16. 3. 2006*

ODDĚLENÍ PRO VZDĚLÁVACÍ ČINNOST

*Bc. Radka Hubáčková do 15. 9. 2006*

*Bc. Iva Frauenbergová od 1. 8. 2006*

REFERÁT STUDIJNÍ

*Eliška Kučerová, vedoucí*

*Soňa Beranová*

*Iveta Kašíková*

*Zuzana Slavíková, Dis.*

*Milada Větrovská*

REFERÁT CELOŽIVOTNÍHO A DISTANČNÍHO VZDĚLÁVÁNÍ

*Mgr. Eva Matějová od 1. 9. 2006*

*Bc. Jan Hejl od 17. 10. 2006*

REFERÁT INFORMAČNÍHO A PORADENSKÉHO CENTRA

*Ivana Veselá*

ODDĚLENÍ PRO EKONOMIKU A PROVOZ

*Bc. Filip Gyenes*

## 4 INFORMAČNÍ A KOMUNIKAČNÍ TECHNOLOGIE

---

Fakulta je včleněna do systému ICT Univerzity Pardubice. ICT využívá jak pro pedagogickou a vědecko-výzkumnou činnost, tak při řízení fakulty a pro vnější vztahy. Ve vazbě na rozvoj studijního programu Systémové inženýrství a informatika narůstá význam zabezpečování potřebného rozvoje ICT.

### 4.1 Informační infrastruktura

Informační infrastrukturu fakulty jako součást systému ICT Univerzity Pardubice tvoří tyto součásti:

- laboratoře výpočetní techniky včetně nezbytného technického zázemí,
- audiovizuální a prezentační technika,
- software,
- osobní počítače a další výpočetní a kancelářská technika používaná zaměstnanci fakulty.

Snahou fakulty je informační infrastrukturu pravidelně inovovat a tak ji udržovat ve stavu, který odráží aktuální potřeby v oblasti výuky a vědy. V rámci rozpočtu fakulty je pravidelně sestavován plán rozvoje informační infrastruktury.

Tento rámcový finanční plán zahrnuje výdaje na doplnění a obnovu částí výpočetní techniky akademických pracovníků, výpočetní techniky v počítačových laboratořích, doplnění audiovizuální a prezentační techniky a další výpočetní a kancelářské techniky podporující veškeré činnosti fakulty.

V roce 2006 byly realizovány tyto významné akce v celkovém rozsahu 5 273 tis. Kč. Pro zázemí laboratoří výpočetní techniky byly pořízeny dva servery a jedno diskové pole a dále pak individuální licence i multilicence specializovaného software (např. SPSS, ARIS). Laboratoře výpočetní techniky byly doplněny další AV technikou (dotykové LCD panely) a dále byly z důvodu vysoké prašnosti vyměněny stávající tabule na křidu za nové bílé keramické tabule. Po pěti letech byly obnoveny starší síťové laserové tiskárny za nové modely. Tyto tiskárny jsou napojeny na systém SafeQ, který je používán na fakultě k zajištění a finančnímu zúčtování kopírovacích a tiskových služeb. O další techniku byly doplněny pracoviště akademických pracovníků a studentů v doktorských studijních programech. Podrobnosti jsou uvedeny v níže uvedené tabulce.

V závěru roku 2006 byla realizována veřejná zakázka na financování výpočetní techniky formou operativního leasingu. Tento nový způsob financování výpočetní techniky umožní pravidelnou a kompletní obnovu vybavení fakulty výpočetní technikou, a to včetně počítačových učeben.

Označení akce	Technické prostředky	NIV (tis. Kč)	IV (tis. Kč)
Laboratoře výpočetní techniky včetně technického zázemí		155	1 722
Server vč. příslušenství	Server (2) Diskové pole (1)	0	540
Doplnění software a didaktických pomůcek	SPSS + Clementine (28 licencí) SPSS (28 licencí) ARIS RISKAN Text Analyst Minder 3D Enterprise 6.1 Sigma Plot Maple 10 Word Stat Manažerská hra	155	1 182
Audiovizuální a prezentační technika		291	838
Doplnění prezentační a audiovizuální techniky v učebnách	Dotykové LCD panely (12) Výměna tabulí	177	838
Doplnění ostatní audiovizuální a prezentační techniky	Dataprojektor Rozšíření AV techniky zasedací místnosti Diktafon (9) Multimediální přehrávač (3)	114	0
Ostatní výpočetní a kancelářská technika		2 267	0
Doplnění výpočetní a kancelářské techniky	PC (24) Monitor (7) Notebook (12) Flash disk (37) UPS (124) HDD (9)	1 688	0
Komunikační technika	Doplnění telefonních přístrojů Výměna mobilních telefonů	166	0
Výměna tiskové techniky	Tiskárna ČB (13) Barevná tiskárna (2) Terminal SafeQ (1)	413	0
Celkem		2 713	2 560

Výše uvedené akce byly realizovány za přispění dotačních prostředků MŠMT, rozvojových programů MŠMT, z prostředků FRVŠ a dalších.

## Přehled počtu PC využívaných fakultou

Umístění/využití PC	Stav k 1.1.2006	Stav k 31.12.2006	% změny
Laboratoře	220	209	- 5,00%
Pracovny akademických pracovníků	119	138	+ 15,97%
Pracovny doktorandů	27	27	0,00%
Děkanát a samostatná oddělení	38	39	+ 2,63%
Servery	11	13	+ 18,18%
Celkem	415	426	+ 2,65%

## 4.2 Informační systémy

Pro svou činnost využívá Fakulta ekonomicko-správní zejména informační systémy provozované Informačním centrem Univerzity Pardubice. Jedná se zejména o tyto klíčové systémy:

Systém	Popis
iFIS	Systém iFIS obsahuje několik modulů. Klíčový je zejména systém pro ekonomické řízení univerzity a systém spisové služby
STAG	Systém řízení studijní agendy
eDoceo	Systém pro elektronické vzdělávání
Microsoft Exchange	Komunikační systém
SafeQ	Systém řízení tiskových služeb včetně sledování nákladů na tiskové služby
VERSO – MIS	Manažerský informační systém
VERSO – OBDpro	Agenda publikační činnosti
VERSO – Objednávky	Vnitřní kontrolní systém
VERSO – Granty	Evidence grantové a projektové činnosti
VERSO – Rezervace	Systém řízení rezervací místností
VERSO – Cestovní příkazy	Vystavování a schvalování cestovních příkazů
Genesis	Systém pro správu webových stránek

V rámci programu Microsoft Campus Agreement, který uzavřela Univerzita Pardubice se společností Microsoft, je fakultě umožněno plně využívat jakékoli verze kancelářského systému Microsoft Office pro všechny zaměstnance i studenty fakulty.

Pro zpracování agendy přijímacího řízení bylo kromě informačního systému STAG používáno softwarové řešení pro automatické vyhodnocování testů přijímacího řízení. Součástí tohoto řešení je systém FormReader pro vytěžování dat z tištěných formulářů.

Pro zabezpečení učeben, počítačových laboratoří i jednotlivých pracoven fakulty je používán zabezpečovací a přístupový systém. Přístup do učeben, počítačových laboratoří a dalších prostor je umožněn prostřednictvím jednotných bezkontaktních karet, které rovněž plní funkci průkazu zaměstnance či studenta.

V rámci výuky Fakulta ekonomicko-správní používá tyto informační systémy a software:

Systém	Popis
MatLab	Systémy pro technické výpočty, modelování, simulace, měření a testování. Disponují nástroji pro finanční analýzy, modelování, simulace a optimalizace. Využívají se zejména v předmětech Teorie systémů, Umělá inteligence a Simulace systémů.
MathCad	
Unistat	Balík statistických nástrojů, nadstavba MS Excel.
Mathematica	Systém pro realizaci matematiky na počítači, zejména pro numerické i algebraické výpočty. Zahrnuje množství funkcí a algoritmů z oblasti algebry, kombinatoriky, maticového a tenzorového počtu, statistiky a regresní analýzy atd.
SPSS Clementine	Kompletní nástroje pro data mining umožňující řešení statistických a analytických problémů z oblasti obchodu, státní správy, výzkumu a vědy. Umožňují vytváření modelů, statistických předpovědí.
SPSS Base	
SPSS Trends	
Expert Choice	Expert Choice je softwarový nástroj, který podporuje rozhodování při výběru z alternativ, které jsou charakteristické hierarchickým rozložením kritérií pro výběr.
Umberto	Databázově orientovaný modelovací systém založený na Petriho sítích určený k modelování látkových, energetických, finančních a dalších uživatelsky definovaných toků. Je používán při výuce Ekonomiky životního prostředí a Environmentální ekonomiky a managementu a rovněž pro podporu vědeckých aktivit.
ArcView	Profesionální, desktopová a internetová GIS řešení, patřící mezi celosvětově rozšířené nástroje. Využívají se ve výuce předmětů Geografické informační systémy I a II, Prostorová analýza území, Interaktivní prezentace dat a Služby mapových serverů.
Arc Info	
Map Guide	
GeoMedia Professional	
MSDN Academic Alliance	Sada všech potřebných produktů společnosti Microsoft pro vývojáře. Využívá se při výuce široké škály předmětů, především věnovaných problematice operačních systémů, programování, řízení projektů, databázovým technologiím a počítačovým sítím.

Systém	Popis
Adobe InDesign	Grafické a multimediální systémy, které jsou využívány zejména pro předměty Základy DTP, Presentace informací a Tvorba www stránek. Systémy jsou rovněž používány pro samostatnou práci studentů při tvorbě bakalářských a diplomových prací.
CorelDraw	
Adobe PhotoShop	
Paint Shop Pro	
Dreamweaver	
ARIS Business Designer	Silné modelovací nástroje vhodné pro předměty zaměřené na softwarové inženýrství. Využívají se především v předmětech věnovaných projektování a návrhu informačních systémů.
Software Case 4/0	
LCS Helios	Informační systémy využívané v praxi. Ekonomický IS LCS Helios a specializovaný IS MUNIS určený pro městské a obecní úřady. Využívají se při výuce předmětů zaměřených na problematiku informačních systémů pro zvýšení názornosti výuky (např. Úvod do informačních systémů) a LCS Helios částečně také při výuce předmětů zaměřených na databázové technologie.
IS MUNIS	

# 5 STUDIJNÍ A PEDAGOGICKÁ ČINNOST

## 5.1 Studijní programy (obory) prezenčního a kombinovaného studia

Kód stud. progr.	Typ studijního programu	Název studijního programu	Název studijního oboru	Forma studia	Standardní doba studia v ak. letech
B6209	bakalářský	Systémové inženýrství a informatika	Informatika ve veřejné správě	prezenční kombinovaná	3,5
B6209	bakalářský	Systémové inženýrství a informatika	Informatika ve veřejné správě	prezenční kombinovaná	3
B6209	bakalářský	Systémové inženýrství a informatika	Regionální a informační management	prezenční, kombinovaná	3
B6209	bakalářský	Systémové inženýrství a informatika	Regionální a informační management	prezenční AJ	3
B6209	bakalářský	Systémové inženýrství a informatika	Informační a bezpečnostní systémy	prezenční, kombinovaná	3
M6209	magisterský	Systémové inženýrství a informatika	Informatika ve veřejné správě	prezenční	5
N6209	navazující magisterský	Systémové inženýrství a informatika	Informatika ve veřejné správě	prezenční, kombinovaná	2
N6209	navazující magisterský	Systémové inženýrství a informatika	Regionální a informační management	prezenční, kombinovaná	2
N6209	navazující magisterský	Systémové inženýrství a informatika	Regionální a informační management	prezenční AJ	2
N6209	navazující magisterský	Systémové inženýrství a informatika	Pojistné inženýrství	prezenční	2
P6209	doktorský	Systémové inženýrství a informatika	Informatika ve veřejné správě	prezenční, kombinovaná	3

Kód stud. progr.	Typ studijního programu	Název studijního programu	Název studijního oboru	Forma studia	Standardní doba studia v ak. letech
P6209	doktorský	System Engineering and Informatics	Informatics within Public Administration	prezenční, kombinovaná AJ	3
B6202	bakalářský	Hospodářská politika a správa	Veřejná ekonomika a správa	prezenční, kombinovaná	3
B6202	bakalářský	Hospodářská politika a správa	Ekonomika a celní správa	kombinovaná	3
B6202	bakalářský	Hospodářská politika a správa	Ekonomika pro kriminalisty	kombinovaná	3
N6202	navazující magisterský	Hospodářská politika a správa	Ekonomika veřejného sektoru	prezenční, kombinovaná	2
P6202	doktorský	Hospodářská politika a správa	Regionální a veřejná ekonomie	prezenční, kombinovaná	3
P6202	doktorský	Hospodářská politika a správa	Regionální a veřejná ekonomie	prezenční, kombinovaná AJ	3
B6208	bakalářský	Ekonomika a management	Management podniku	prezenční, kombinovaná	3

Habilitační řízení a řízení ke jmenování profesorem v oboru SII - akreditace udělena 10.10.2006.

## 5.2 Počty studentů akreditovaných a uskutečňovaných studijních programů

Počty studentů podle studijních programů

Studijní program	k 31. 10. příslušného roku								
	1998	1999	2000	2001	2002	2003	2004	2005	2006
B6209 bakalářský Systémové inženýrství a informatika	x	x	x	27	75	228	442	629	698
M6209 magisterský Systémové inženýrství a informatika	x	x	x	56	146	202	138	99	69

Studijní program	k 31. 10. příslušného roku								
	1998	1999	2000	2001	2002	2003	2004	2005	2006
N6209 navazující magisterský Systémové inženýrství a informatika	x	x	x	x	x	x	28	31	88
P6209 doktorský Systémové inženýrství a informatika	x	x	6	10	13	19	23	21	17
B6202 bakalářský Hospodářská politika a správa	814	812	858	944	993	1 037	1 036	951	885
N6202 navazující magisterský Hospodářská politika a správa	261	289	317	328	283	375	369	330	324
P6202 doktorský Hospodářská politika a správa	x	x	x	x	x	x	8	18	17
B6208 bakalářský Ekonomika a management	x	x	x	x	x	x	x	178	400
<b>Celkem</b>	<b>1 075</b>	<b>1 101</b>	<b>1 181</b>	<b>1 365</b>	<b>1 510</b>	<b>1 861</b>	<b>2 044</b>	<b>2 257</b>	<b>2 498</b>

### Počty studentů podle formy studia

Forma studia	k 31. 10. příslušného roku								
	1998	1999	2000	2001	2002	2003	2004	2005	2006
<i>Prezenční</i>	760	797	837	990	1 087	1 289	1 440	1 552	1 673
<i>Kombinovaná</i>	315	304	344	375	423	572	604	705	825
<b>Celkem</b>	<b>1 075</b>	<b>1 101</b>	<b>1 181</b>	<b>1 365</b>	<b>1 510</b>	<b>1 861</b>	<b>2 044</b>	<b>2 257</b>	<b>2 498</b>

## 5.3 Nově přijatí studenti

### 5.3.1 Dny otevřených dveří

Dne 20. 1. 2006 proběhl v Aule Arnošta z Pardubic den otevřených dveří FES, a to dvoukolově - od 10.00 a od 13.00 hodin.

Dopolední prezentace se zúčastnilo okolo 400 potenciálních zájemců z řad studentů i absolventů středních škol a jejich rodičů. Účast na odpolední prezentaci byla nižší, přibližně v počtu 180 zájemců. Příchozí obdrželi informační materiály o studiu na FES a o Univerzitě Pardubice, nabídku přípravných kurzů z matematiky a jazyka.

Zároveň proběhlo mezi návštěvníky dnu otevřených dveří krátké dotazníkové šetření, které si kladlo za cíl zjistit, z jakého typu škol se uchazeči o studium na FES hlásí, který typ mediálních prostředků nejvíce využívají a co ovlivňuje jejich zájem o studium na FES. Z rozdaných 350 dotazníků bylo vráceno 142 vyplněných tj. 40,6 %. Z dotazníkového šetření vyplynulo, že 89,4 % dotázaných preferuje při vyhledávání informací o studiu na VŠ internet a webové stránky fakulty a Univerzity, 72,5 % uchazečů by chtělo na FES studovat proto, že ho zajímá nabízený studijní program a obor, naopak 63 % dotázaných proto, že by mělo školu ve vyhovující vzdálenosti. Fakulta se každoročně účastní veletrhu pomaturitních studií Gaudeamus, 35,5 % účastníků ankety potvrdilo svou účast na tomto veletrhu. Anketa také ukázala, že v lednu není ještě většina uchazečů rozhodnuta, kterou vysokou školu si pro studium zvolí. Většina z dotázaných účastníků byla z obchodních akademií, gymnázií a středních odborných škol. Převaha návštěvníků dnu otevřených dveří byla z Pardubického a Královéhradeckého kraje. Potěšující je, že se akce zúčastnili i návštěvníci ze vzdálenějších měst.

Na Dnu otevřených dveří byli zájemci o studium podrobně informováni o možnostech studia v bakalářských a navazujících magisterských studijních programech nabízených na FES. Uchazeči o studium byli rovněž seznámeni se systémem organizace a podmínkami přijímacích zkoušek, získali informace o fakultou nabízených přípravných kurzech z matematiky, informace o možnostech ubytování na studentských kolejích a o možnostech sportovního vyžití, které poskytuje univerzitní sportovní klub. Po skončení dopolední i odpolední prezentace byla zájemcům nabídnuta možnost prohlédnout si Univerzitní knihovnu.

### 5.3.2 Přípravné kurzy

Ústav matematiky FES Univerzity Pardubice uspořádal v roce 2006 pět různých typů přípravných kurzů k přijímacímu řízení. Jejich forma odpovídala rozdílným možnostem a požadavkům uchazečů.

Typ kurzu	Termín	Počet hodin (odučených)	Počet zájemců
Víkendový kurz	11.3., 18.3., 25.3., 1.4.	24	110
Kombinovaný korespondenční kurz	22.4., 13.5.	12	33
Dlouhodobý přípravný kurz	4.2., 11.2., 18.2., 25.2., 4.3., 11.3., 18.3., 25.3., 1.4., 8.4.	40	57
Intenzivní kurz	27.5., 28.5.	14	17
Přípravný kurz do magisterského studia	17.6., 18.6.	12	49
<b>Celkem</b>		<b>102</b>	<b>266</b>

### 5.3.3 Přijímací řízení

Přijímací zkoušky do prvního ročníku prezenční i kombinované formy bakalářského studijního programu Hospodářská politika a správa a bakalářského studijního programu Ekonomika a management proběhly dne 8. - 9. 6. 2006. Přijímací zkoušky do prvního ročníku studijního programu Systémové inženýrství a informatika prezenční i kombinované formy se konaly ve dnech 8. - 9. 6. 2006 a 27. 7. 2006 jako dodatečné přijímací zkoušky. Přijímací zkoušky proběhly v souladu se zákonem č. 111/1998 Sb., o vysokých školách, v platném znění a se Směrnicí děkana FES 5/2004,

Směrnici 2/2005 a Směrnici 3/2005. Výsledky přijímacích zkoušek byly pro každého studenta po zadání jeho identifikačního čísla a jména zpřístupněny na webových stránkách fakulty a dále byli studenti o výsledku přijímacího řízení písemně vyrozuměni.

Přijímací zkoušky do prvního ročníku prezenční i kombinované formy navazujícího magisterského studijního programu Hospodářská politika a správa a Systémové inženýrství a informatika proběhly dne 26. 6. 2006, do studijního programu Systémové inženýrství a informatika navíc byla realizována i dodatečná přijímací řízení, která se konala ve dnech 26.7. a 27. 7. 2006 a 27. 9. 2006.

#### Vyhodnocení zájmu uchazečů o studium

Kat.	Počet přihlášených			Počet účastn. zkoušek			Přijato bez př.zkoušek			Přijato po př. zkoušk.			Přijato celkem
	prez.	komb.	celk.	prez.	komb.	celk.	prez.	komb.	celk.	prez.	komb.	celk.	
Bc.	2 436	1 034	3 470	2 067	792	2 859	0	0	0	1 036	434	1 470	1 584
Mgr.	305	185	490	231	123	354	34	10	44	166	77	243	295
Ph.D.	6	2	8	6	2	8	0	0	0	6	2	8	8
<b>Celk.</b>	<b>2 747</b>	<b>1 221</b>	<b>3 968</b>	<b>2 304</b>	<b>917</b>	<b>3 221</b>	<b>34</b>	<b>10</b>	<b>44</b>	<b>1 208</b>	<b>513</b>	<b>1 721</b>	<b>1 887</b>

#### Vývoj počtu přihlášených, přijatých a zapsaných studentů do 1. roč. (Bc.)

Kategorie	2001/2002	2002/2003	2003/2004*	2004/2005*	2005/2006*	2006/2007*
<i>Přihlášení</i>	2 062	1 556	2 583	3 253	3 407	3 470
<i>Přijatí</i>	523	655	1 102	1 070	1 273	1 584
<i>Zapsaní</i>	366	420	819	679	764	823

\*přihlášení, přijatí a zapsaní do prvních ročníků všech studijních programů a oborů

#### 5.4 Počty absolventů akreditovaných a uskutečňovaných studijních programů

Kategorie	k 31. 12. příslušného roku							
	1999	2000	2001	2002	2003	2004	2005	2006
Bc.	202	206	187	224	246	248	267	278
Mgr. (Ing.)	123	113	139	138	110	162	168	144
Ph.D.	-	-	-	1	1	-	2	2
<b>Celkem</b>	<b>325</b>	<b>319</b>	<b>326</b>	<b>363</b>	<b>357</b>	<b>410</b>	<b>437</b>	<b>424</b>

## 5.5 Počty neúspěšných studentů

Typ studijního programu	bakalářský	magisterský	doktorský	celkem
počet neúspěšných studentů k 31. 12. 2001	44	2	0	46
počet neúspěšných studentů k 31. 12. 2002	80	4	0	84
počet neúspěšných studentů k 31. 12. 2003	90	34	0	124
počet neúspěšných studentů k 31. 12. 2004	241	15	1	257
počet neúspěšných studentů k 31. 12. 2005	257	71	6	334
počet neúspěšných studentů k 31. 12. 2006	328	41	5	374

## 5.6 Inovace uskutečňovaných studijních programů

V roce 2006 byla fakultě udělena **akreditace** pro habilitační řízení a řízení ke jmenování profesorem v oboru Systémové inženýrství a informatika.

V tomto roce byla dále **prodloužena doba platnosti akreditace** pro následující studijní programy a obory:

Bakalářský studijní program Hospodářská politika a správa

Obor: *Veřejná ekonomika a správa - forma prezenční i kombinovaná (standardní doba studia 3 roky)*

Bakalářský studijní program Hospodářská politika a správa

Obor: *Ekonomika a celní správa - forma kombinovaná (standardní doba studia 3 roky)*

Bakalářský studijní program Hospodářská politika a správa

Obor: *Ekonomika pro kriminalisty - forma kombinovaná (standardní doba studia 3 roky)*

Bakalářský studijní program Systémové inženýrství a informatika

Obor: *Regionální a informační management - forma prezenční (rovněž v anglickém jazyce) i kombinovaná (standardní doba studia 3 roky)*

Navazující magisterský studijní program Hospodářská politika a správa

Obor: *Ekonomika veřejného sektoru - forma kombinovaná (standardní doba studia 2 roky)*

Navazující magisterský studijní program Systémové inženýrství a informatika

Obor: *Informatika ve veřejné správě - forma prezenční (standardní doba studia 2 roky)*

Navazující magisterský studijní program Systémové inženýrství a informatika

Obor: *Regionální a informační management - forma prezenční i kombinovaná (standardní doba studia 2 roky)*

Navazující magisterský studijní program Systémové inženýrství a informatika

Obor: *Regional and Information Management - forma prezenční (standardní doba studia 2 roky)*

## 5.7 Využívání kreditového systému

V akademickém roce 2006/07 byl na fakultě uplatňován kreditní systém v prezenční i kombinované formě studia.

Tím se ECTS stává jednotně užívaným pro všechny studijní programy, jejich obory a všechny formy studia. Uplatňování ECTS je zakotveno ve Studijním a zkušebním řádu. Navíc je zde snaha ve větší míře ECTS aplikovat i při transferech studentů.

## 5.8 Přehled vydaných skript a opor distančního vzdělávání v roce 2006

V roce 2006 byla vydána tato **skripta**:

BRYCHTOVÁ, Š. *Úvod do regionalistiky*

BRYCHTOVÁ, Š., FŇUKAL, M. *Socioekonomická geografie I. díl, Geografie obyvatelstva. Geografie sídel*

BUCHTA, M. *Manažerská ekonomika (dotisk)*

BUCHTA, M. *Mikroekonomie II. (dotisk)*

KOLDA, S., SEIBERT, J. *Úvod do studia matematiky na Univerzitě v Pardubicích (dotisk)*

KRAFTOVÁ, I. *Základy účetnictví (dotisk)*

LINDA, B., KUBANOVÁ, J. *Critical Values and Quantiles of Selected Probability Distributions*

LINDA, B., KUBANOVÁ, J. *Kritické hodnoty a kvantily vybraných rozdělení pravděpodobností*

PETR, P. *Data Mining. Díl I*

PRACHAŘ, O., CABRNOCHOVÁ, R. *Průvodce předmětem Matematika I (druhá část) (dotisk)*

PRACHAŘ, O., CABRNOCHOVÁ, R. *Průvodce předmětem Matematika I (první část) (dotisk)*

SEDLÁČEK, J., KRPA P. *Úvod do práva*

VACULÍK, J., BERKA, A., KUBĚNKA, M. *Řízení změn I. díl Vybrané kapitoly – základy a postupy*

VACULÍK, J., BERKA, A., KUBĚNKA, M. *Řízení změn II. díl Implementace změn*

VESELÁ, J. *Sociologický výzkum a jeho metody*

VESELÁ, J. *Sociologie (dotisk)*

V ediční řadě **opory distančního vzdělávání** byly vydány tyto tituly:

BRODSKÝ, Z., STŘÍTESKÁ, M. *Malé a střední podnikání*

BRYCHTOVÁ, Š. *Úvod do regionalistiky*

ČAPEK, J. *Modelování ekonomických a sociálních procesů*

ČAPEK, J. *Teoretické základy informatiky (dotisk)*

DUSPIVA, P., TETŘEVOVÁ, L. *Kapitálové trhy*

DYTRT, Z., BRODSKÝ, Z., KORNFELDOVÁ, M. *Inovace a tvořivost*

KOMÁRKOVÁ, J., KOPÁČKOVÁ, H., MÁCHOVÁ, R., BÍLKOVÁ, R. *Úvod do informačních systémů*

KOŽENÁ, M. *Manažerská ekonomika I. díl.*

KOŽENÁ, M. *Manažerská ekonomika II. díl.*

KŘUPKA, J. *Teorie systémů I*

MANDYSOVÁ, I. *Evropská integrace*

PETR, P., JONÁŠOVÁ, H. *Základy informačních technologií EXCEL (dotisk)*

PETR, P., JONÁŠOVÁ, H. *Základy informačních technologií WORD (dotisk)*

PILNÝ, J. *Veřejné finance I. (upravené vydání)*

PILNÝ, J. *Veřejné finance II. (upravené vydání)*

PILNÝ, J., SOBOTKA, M. *Semináře z veřejných financí*

PRACHAŘ, O. *Vybrané kapitoly předmětu Matematika II.* (upravené vydání)  
PROVAZNÍKOVÁ, R. *Místní finance I. díl*  
PROVAZNÍKOVÁ, R. *Místní finance II. díl*  
ROUDNÝ, R., LINHART, P. *Krizový management III – Teorie a praxe rizika*  
ŠIMONOVÁ, S., MYŠKOVÁ, R., JIRAVA, P. *Projektování informačních systémů – UML, procesní řízení*  
ŠIMONOVÁ, S., PANUŠ, J., NAIMAN, K. *Databázové systémy II – SQL, přístup k datovým zdrojům*  
VACULÍK, J., ČEKANOVÁ, L., KUBĚNKA, M. *Teorie sdružování ekonomických subjektů*  
VESELÁ, J. *Úvod do sociologie*

## **5.9 Péče o studenty**

### **5.9.1 Stipendia**

Na prospěchová stipendia byla v roce 2006 vyplacena částka Kč 48 000,--. Za vynikající prospěch bylo vyplaceno studentům s průměrným prospěchem 1,00 - 1,20 po Kč 18 000,--, studentům s průměrným prospěchem od 1,21 do 1,50 po Kč 6 000,--.

Studentům doktorského studia byla za kalendářní rok 2006 vyplacena stipendia v celkové částce Kč 1 288 625,-- a na mimořádných stipendiích byla vyplacena částka Kč 82 625,--.

Na ubytovací stipendia byla v roce 2006 vyplacena částka Kč 5 384 100,--.

Na sociální stipendia byla v roce 2006 vyplacena částka Kč 597 780,--.

### **5.9.2 Informační a poradenské služby v roce 2006**

IPC FES v roce 2006 pokračovalo v komplexním informačním servisu pro studenty fakulty, potenciální zájemce o studium, pro veřejnost i zaměstnance Univerzity Pardubice. Studenti všech ročníků a forem studia na FES měli možnost navštěvovat IPC s dotazy týkající se studia či mohli své dotazy zasílat elektronicky, některé informace byly rovněž odesílány poštou.

Pro prezentaci fakulty vůči potenciálním uchazečům o studium byly připraveny a vyhotoveny informační materiály - brožura Informace o studiu na FES v akademickém roce 2007/2008. Pro stávající studenty FES IPC spoluvytvářelo brožuru Studijní plány na akademický rok 2006/2007.

V průběhu roku 2006 IPC zajišťovalo prezentaci studia na FES také pomocí inzerce v celostátních denících a v rozhlase. IPC dále vypracovalo podklady pro celostátní publikaci Jak na VŠ a pro Učitelství noviny, zpracovávalo statistická hlášení pro Úřad práce, podílelo se na aktualizaci portálu vzdělávání ([www.vzdelavani.cz](http://www.vzdelavani.cz), [www.skoly.sk](http://www.skoly.sk) a webových stránek fakulty).

IPC FES pokračovalo ve zprostředkovávání nabídek zaměstnání, brigád i studentských stáží ve firmách studentům FES prostřednictvím vývěsní tabule, která se nachází v blízkosti IPC, a dále na webových stránkách. IPC organizovalo a sjednávalo schůzky zástupců firem a institucí s akademickými pracovníky FES ohledně možné spolupráce s fakultou v oblasti zajištění odborných praxí, zajištění odborných přednášek, vypsání témat diplomových prací.

Pracovnice Informačního a poradenského centra FES zajistila prezentaci fakulty na veletrhu pomaturitních studií GAUDEAMUS v Brně ve dnech 31.10. – 3.11.2006 a na Dnu otevřených dveří FES dne 20.1.2006. Navštívila také studenty 4. ročníku Obchodní akademie v Pardubicích a SPŠE v Pardubicích.

IPC dále připravilo ve spolupráci s Fakultou chemicko-technologickou veletrh pracovních příležitostí pod názvem KONTAKT 2006, který se uskutečnil dne 16.3.2006 v Aule Arnošta z Pardubic. Jednalo se o setkání zástupců firem se studenty třetích až pátých ročníků Univerzity Pardubice, kteří se zajímali o možnosti svého budoucího profesního působení. Setkání se zúčastnilo 30 firem, jež měly možnost vystoupit před studenty v Aule Arnošta z Pardubice v krátkých prezentacích. Kromě toho mohli studenti využít možnosti osobních pohovorů u jednotlivých firemních stánků rozmístěných ve vestibulu auly. Pro studenty byl rovněž připraven katalog, který byl souhrnem základních informací o zúčastněných firmách.

IPC připravilo pro studenty prvních ročníků prezenčního studia všech oborů FES slavnostní zahájení nového akademického roku. V Aule Arnošta z Pardubic bylo přes 400 nových studentů seznámeno s důležitými informacemi týkající se organizace studia na FES a života na Univerzitě Pardubice. Setkání se zúčastnili i zástupci vedení fakulty, pedagogický poradce 1. ročníku, zaměstnanci studijního referátu, univerzitní knihovny, AISEC a GTS. Obdobná úvodní hodina byla také připravena v kongresové hale i pro studenty prvních ročníků kombinovaného studia.

IPC vypracovalo plán odborných akcí FES na rok 2006. Některé z těchto akcí přímo organizovalo nebo se podílelo na jejich propagaci a organizaci (odborné přednášky, konference FES - Krizový management, Veřejná správa 2006, oslavy 15 let FES). V souvislosti s tím IPC poskytlo též informace a fotodokumentaci o konaných akcích do Univerzitního zpravodaje, na fakulní webové stránky nebo do regionálního rozhlasu. K 15. výročí FES vydalo IPC brožuru.

IPC také organizačně zajišťovalo průběh státních závěrečných zkoušek na FES a to v červnovém i zářijovém termínu.

### **5.9.3 Akademická psychologická poradna**

Akademická psychologická poradna funguje pod vedením PhDr. Josefa Duplinského, CSc. V roce 2006 proběhlo celkem 9 konzultací, poradna pomáhala řešit problémy čtyř klientů. Byly řešeny následující okruhy problémů: neurotické potíže (1 případ), problémy se sexuální identitou (1 případ), rozvod rodičů (1 případ), studijní problémy (1 případ).

## **5.10 Rozvojové programy MŠMT a projekty FRVŠ**

### **5.10.1 Rozvojové programy MŠMT**

## ROZVOJOVÉ PROGRAMY MŠMT

Kód	Řešitel	Název	IV v tis. Kč	NIV v tis. Kč	Celkem v tis. Kč
RP 316/2006	Renáta Myšková	Příprava navazujícího Mgr. studijního programu Ekonomika a management, kombinovaná forma	-	240	240
RP 317/2006	Pavel Duspiva	Příprava navazujícího Mgr. studijního programu Ekonomika a management, prezenční forma	-	230	230
RP 336/2006	Petr Urbanec	Rozvoj IT a prezentační techniky	510	90	600
RP 343/2006	Jan Čapek	Joint degree consortium	-	580	580
RP 346/2006	Petr Urbanec	Rozvoj jazykových znalostí pracovníků oblužných útvarů a administrativy	-	200	200
RP 329/2006	Jan Čapek	Zvyšování jazykové úrovně akademických pracovníků	-	960	960
RP 328/2006	Jan Čapek	Zvyšování odborné úrovně akademických pracovníků	-	390	390
<b>Celkem</b>			<b>510</b>	<b>2 690</b>	<b>3 200</b>

### 5.10.2 Projekty FRVŠ

#### VÝVOJ POČTU GRANTŮ A ZÍSKANÝCH FINANČNÍCH PROSTŘEDKŮ V LETECH 2002 – 2006

Agentura	Ukazatel	2002	2003	2004	2005	2006
FRVŠ	podané granty	5	9	6	7	8
	přijaté granty	4	1	2	5	4
	přidělené finanční prostředky v tis. Kč	596	252	141	2 301	880

#### JMENNÝ SEZNAM ŘEŠENÝCH PROJEKTŮ FRVŠ V ROCE 2006

Tématický okruh	Řešitel	Název	IV v tis. Kč	NIV v tis. Kč	Celkem v tis. Kč
Ab	Stanislava Šimonová	Inovace laboratoře výpočetní techniky pro podporu výuky procesního řízení	475	31	506

<b>F5a</b>	Libuše Čekanová	Inovace cvičení předmětu Daňový systém ČR	-	120	120
<b>F5b</b>	Zdeněk Brodský	Tvorba nového předmětu Malé a střední podnikání a příprava studijních materiálů distanční opory	-	88	88
<b>F5d</b>	Jiří Křupka	Multimediální podpora předmětu "Teorie systémů I"	-	166	166

# 6 MEZINÁRODNÍ SPOLUPRÁCE VE VZDĚLÁVÁNÍ

## 6.1 Zapojení do programu SOCRATES v roce 2006

	Socrates/Erasmus
Počet projektů	36
Počet vyslaných studentů	95
Počet přijatých studentů	61
Počet vyslaných akademických pracovníků	19
Počet přijatých akademických pracovníků	6

### Bilaterální dohody s partnerskými pracovišti

A	Steyer University of Profesional Education Steyer
BR	Catholic University of Rio de Janeiro
BR	University of Sao Paulo
D	Hochschule für angewandte Wissenschaften Wernigerode Halberstadt
D	Hochschule für Öffentliche Verwaltung Bremen
D	Hochschule Harz Halberstadt Wernigerode
D	Fachhochschule der Sach. Verwaltung Meissen
D	Friedrich Schiller Universität Wirtschaftswissenschaftliche Fakultät Jena
D	Internationales Hochschulinstitut Zittau
D	Universität Potsdam
D	Universität Bayreuth
E	Universidad de Vigo Vigo
FIN	Turku Polytechnic Turku
GR	University of Piraeus
I	GISIG Geographic Information Systems International Education Group Genova
I	Universita degli Studi di Pisa
I	Universita degli Studi di Parma
I	University Salerno
LT	Siaulia University
NL	EAIA European Association for International Education Amsterdam
NL	Noordelijke Hogeschool Leeuwarden

PL	Wysza szkola administracji publicznej Bialystok
PL	Wysza szkola administracji publicznej Lodz
PT	Universidade Lusofona de Humanidades e Tecnologias Lisboa
PT	Universidade Autonoma de Lisboa
PT	Universidade Nova de Lisboa
RO	Romanian – American University Bucurest
RO	Transilvania University of Brasov, Brasov
SF	Vaasan Ammattikorkeakoulu Vaasa
SK	Ekonomická univerzita v Bratislave, Fakulta hospodárskej informatiky
SK	Žilinská univerzita v Žiline, Fakulta riadenia a informatiky
SK	Technická univerzita Košice, Ekonomická fakulta
SLO	University of Ljubljana
TR	Marmara University Istanbul
TR	University Anadolu Eskisehir
TR	Pamukkale University
UK	University of Huddersfield

Jsou uvedeny všechny dohody včetně bilaterálních dohod v rámci programu Socrates Erasmus.

## 6.2 Mobility studentů a akademických pracovníků včetně finančních nákladů v roce 2006

	Studenti			Akademičtí pracovníci		
	počet výjezdů	student* měsíc	náklady v EUR	počet výjezdů	ak. prac.* týden	náklady v EUR
<b>Celkem</b>	<b>95</b>	<b>322</b>	<b>133 715,00</b>	<b>19</b>	<b>32</b>	<b>15 935,55</b>

Při pobytech zahraničních učitelů byly předneseny studentům tyto přednášky v angličtině a němčině:

Přednášející	Téma přednášky	Datum
Dr. Zerrin SUNGUR	Risk Culture and The Case of Turkey	15. 4. 2006
Dr. Marius Sorin DINCA	Financial Management & Analysis	30. 5. 2006
Dr. Gheorghita DINCA	Public Finance	30. 5. 2006
Dr. Jana BRAUWEILER	Planspiel	1. 12. 2006

Dr.H.-Ch. BRAUWEILER	Planspiel	1. 12. 2006
prof. Fatima DOGRUEL	The Jiskry of Inflation in Turkey	13. 5. 2006
prof. A. Suut DOGRUEL	Crises and Stabilization Polices in Middle Income Countries	13. 5. 2006
Dr. Robert TRICK	University of Huddersfiel presentation	5. 3. 2006
prof. Tülay BOZKURT	Organizational Culture	27. 5. 2006
prof. Sergej KOSTAREV	RSUTE Institute Omsk presentation	20. 4. 2006

## 7 VÝZKUM A VÝVOJ

### 7.1 Výzkumný záměr fakulty

Fakulta podala výzkumný záměr s názvem „*Modely a metody optimalizace strategie rozvoje regionů*“. Kritéria efektivnosti výzkumu fakulty byly podle výsledků hodnocení splněny. Hodnotící komise doporučila k přijetí a poskytnutí podpory v případě dodatečné výše finančních zdrojů ze státního rozpočtu. Projekt zahájen nebyl.

### 7.2 Zapojení do tvůrčí a vědecko-výzkumné činnosti

#### 7.2.1 Přehled grantů a dalších finančních podpor od zahraničních subjektů v roce 2006

Grantová agentura či program	Počet projektů	Finanční částka v tis. Kč celkem	z toho na rok 2006
<i>ESPON</i>	1	616	218
<i>Leonardo da Vinci</i>	1	433,7	243

#### 7.2.2 Přehled grantů a dalších finančních podpor od tuzemských subjektů v roce 2006

Grantová agentura či podporující subjekt	Počet projektů	Finanční částka v tis. Kč celkem	z toho na rok 2006
GAČR	2	1 789	607
GFRVČ	7	2 300	2 300
MMR ČR	7	4 315	2 133
MŠMT ČR	1	2 114	315
Pardubický kraj	1	645	623
MPSV ČR	2	850	600
MVO ČR	1	2 500	480
MZV ČR	1	282	51
<b>Celkem</b>	<b>22</b>	<b>14 795</b>	<b>7 109</b>

### 7.2.3 Jmenný seznam řešených projektů

#### ZAHRANIČNÍ GRANTY

Kód	Řešitel	Název	IV v tis. Kč	NIV v tis. Kč	Celkem v tis. Kč
<b>Interreg III B ESPON</b>	Jan Čapek	Mapping the Dynamics of European Culture: Pressure and Opportunities from the European Enlargement	-	218	218
<b>Leonardo da Vinci VUPA</b>	Ilona Obršálová	VUPA Virtual University of Public Administration	-	243	243

#### GAČR

Kód	Řešitel	Název	IV v tis. Kč	NIV v tis. Kč	Celkem v tis. Kč
<b>402/05/P155</b>	Hana Kopáčková (r. Janáková)	Podpora manažerského rozhodování s využitím strojového času	-	142	142
<b>GA402/06/0084</b>	Bohdan Linda	Modelování a optimalizace rozhodovacích procesů v městské a regionální správě	-	465	465

#### INTERNÍ GRANTY UNIVERZITY PARDUBICE

Kód	Řešitel	Název	IV v tis. Kč	NIV v tis. Kč	Celkem v tis. Kč
<b>PR461001</b>	Pavel Jirava	Návrh a ověření algoritmu generování pravidel z informační tabulky vytvořený na bázi teorie rough množin	-	10	10
<b>PR461003</b>	Robert Bařa	Aplikace Petriho sítí ve veřejné správě	-	10	10
<b>PR461005</b>	Zdeněk Brodský	Analýza zavedení manažerské hry do vybraných předmětů bakalářského studia studijního oboru Management podniku	-	10	10
<b>PR461006</b>	Stanislava Šimonová	Současné trendy datového modelování v procesu návrhu informačního systému - zaměřeno pro bakalářský studijní program RIM	-	20	20
<b>PR461007</b>	Jiří Křupka	Formulování indexu environmentální bezpečnosti	-	15	15

<b>PR464001</b>	Šárka Brychtová	Příprava výuky Hospodářské geografie (Economic Geography) v anglickém jazyce	-	10	10
<b>PR464002</b>	Marcela Kožená	Příprava výuky předmětů - Manažerská ekonomika a Manažerské účetnictví v anglickém jazyce, anglický studijní program RIM, výuka v programu Socrates/Erasmus	-	10	10
<b>PR464003</b>	Michal Kuběnka	Příprava a realizace výuky předmětu Marketing v AJ pro studenty programu Socrates/Erasmus	-	10	10
<b>PR464004</b>	Jana Kubanová	Učební text - Probability	-	15	15
<b>PR464005</b>	Milan Siegl	Příprava a realizace výuky předmětu Management v AJ pro studenty programu Socrates/Erasmus	-	10	10
<b>PR464006</b>	Jana Kubanová	Výuka zahraničních studentů v programu Sokrates-Erasmus	-	225	225
<b>PR461002</b>	Miloslav Hub	Usability Test Center	-	16	16
<b>PR461004</b>	Radim Keřt	Hodnota pro zákazníka v návaznosti na CRM a jeho význam pro konkurenceschopnost podniku	-	10	10
<b>Celkem</b>			-	<b>371</b>	<b>371</b>

#### INTERNÍ GRANTY FAKULTY

Kód	Řešitel	Název	Přidělené prostředky v tis. Kč
<b>Interní granty financované z prostředků na specifickou vědu</b>			
<b>FG462006</b>	Tomáš Lelek	Vliv ICT na rozvojový potenciál regionu	7
<b>FG462008</b>	Martin Sobotka	Kritéria pro posuzování vlivu obcí na rozvoj regionu	18
<b>FG462009</b>	Liběna Tetřevová	Řízení finančních investic podniku jako faktor jeho úspěšnosti a rozvoje regionu	14
<b>FG462010</b>	Viera Pacáková	Modelování a simulace rizik v neživotním pojištění	50
<b>FG462011</b>	Michaela Stříteská	Analýza a komparace přístupů k tvorbě strategických plánů vybraných evropských měst a jejich vliv na regionální rozvoj	30
<b>FG462012</b>	Renáta Myšková	Faktory ovlivňující rozvoj regionu	40
<b>FG462013</b>	Jan Stejskal	Strategické plánování a inovace na regionální úrovni	12

Kód	Řešitel	Název	Přidělené prostředky v tis. Kč
FG462014	Jaroslav Kovárník	Analýza projektů pardubického kraje z hlediska růstu konkurenceschopnosti	15
FG462024	Stanislava Šimonová	Abstraktní programování pro tvorbu IS-impaktovaná publikace	38
FG462025	Jan Panuš	Využití evolučních algoritmů pro stochastickou optimalizaci procesů	20
FG462026	Pavel Jirava	Rough-fuzzy model a komplexní přístup k hodnocení IS	21
FG462027	Pavel Petr	Komparace vybraných regionů s využitím metod Data Miningu	26
FG462028	Miloslav Hub	Použitelnost portálů a webových stránek VS	19
FG462029	Jitka Komárková	Využití GIS v krizovém managementu	24
FG462030	Miloslava Kašparová	Predikce populačních jevů a procesů na vymezeném území pomocí neuronových sítí	17
FG462032	Jana Veselá	Dotazníkové šetření doplněné metodou rozhovoru se studenty 2.a 3. ročníků jednotlivých fakult UPa	28
FG462034	Vladimíra Šilhánková	Role veřejné správy při zapojování moderní architektury do produktů místního cestovního ruchu.	25
FG462035	Táňa Karlíková	Účast na mezinárodní konferenci ERSA 2006	32
FG462037	Ilona Obršálová	Příprava příspěvku na mezinárodní konferenci a dofinancování cestovních nákladů	15
<b>Celkem</b>			<b>451</b>
<b>Interní granty financované z ostatních prostředků</b>			
FG461001	Jolana Volejníková	Dofinancování konference Finance Symposium 2006 – Istanbul	10
FG461002	Liběna Černoorská	Dofinancování konference Finance Symposium 2006 – Istanbul	10
FG461003	Jan Černoorský	Dofinancování konference Finance Symposium 2006 – Istanbul	10
FG461004	Liběna Tetřevová	Dofinancování konference Finance Symposium 2006 – Istanbul	10
FG461005	Jolana Volejníková	Hodnocení efektivity aktivit politiky zaměstnanosti úřadů práce na tvorbu pracovních míst v regionu	4

<b>Kód</b>	<b>Řešitel</b>	<b>Název</b>	<b>Přidělené prostředky v tis. Kč</b>
<b>FG461016</b>	Marcela Kožená	Dofinancování konference Finance Symposium 2006 – Istanbul	10
<b>FG461017</b>	Zdeněk Brodský	Dofinan. účasti na konf. Business Development Possibilities in the New European Area - Vilnius	20
<b>FG461019</b>	Libor Koudela	Studium archivních materiálů J.M.Hoëne-Wroňského v Národní knihovně ve Varšavě	5
<b>FG461023</b>	David Zapletal	Matematicko-fyzikální modelování fotosyntetických systémů	42
<b>FG461031</b>	Jiří Křupka	Modelování rozhodování na bázi „rough“ množin	9
<b>FG461038</b>	Josef Duplinský	Valuační hodnocení výkonu činnosti regionálních institucí veřejné správy	19
<b>FG461039</b>	Otakar Prachař	Hodnocení výuky matematiky	33
<b>Celkem</b>			<b>182</b>
<b>Celkem za FES</b>			<b>633</b>

**OSTATNÍ DOMÁCÍ AGENTURY**

<b>Zadavatel</b>	<b>Řešitel</b>	<b>Název</b>	<b>IV v tis. Kč</b>	<b>NIV v tis. Kč</b>	<b>Celkem v tis. Kč</b>
<b>MMR ČR WB 43200452</b>	Vladimíra Šilhánková	Rekonverze a revitalizace vojenských areálů v urbánním a soc.-ek. prostředí našich měst	-	100	100
<b>MMR ČR WB 42200452</b>	Vladimíra Šilhánková	Veřejné prostory jako prostředek pro podporu místního cestovního ruchu	-	100	100
<b>MMR ČR WB-19-05</b>	Vladimíra Šilhánková	Moderní architektura jako nový fenomén cestovního ruchu	-	0	0
<b>MMR ČR WB-20-05</b>	Vladimíra Šilhánková	Suburbanizace – hrozba fungování malých měst	-	550	550
<b>MMR- WB 09 -05</b>	Vladimíra Šilhánková	Problémy mikroregionů při tvorbě společných projektů	-	80	80
<b>MMR ČR WB-44-04</b>	Vladimíra Šilhánková	Koncepce bytové politiky pro středně velká a malá města	-	20	20
<b>MMR ČR WA-035-05Z07</b>	Karel Lacina	Partnerství pro cestovní ruch na regionální úrovni.	-	1 283	1 283
<b>MŠMT ČR CZ.04.1.03/3.2.15.2/0368</b>	Petr Urbanec	Rozvoj distančních prvků vzdělávání na FES UPa	-	315	315
<b>KPB CZ.04.1.03/3.3.09.1/0001</b>	Petr Urbanec	Analýza dalšího profesního vzdělávání v Pardubickém kraji	-	623	623
<b>MPSV ČR HR156/06</b>	Renáta Myšková	Analýza a ověření možností prezentace výsledků aplikovaného výzkumu v resortu MPSV v rámci ČR a EU	-	80	80
<b>MPSV ČR HR155/06</b>	Liběna Černohorská	Analýza a ověření pravdivosti a reálné využitelnosti shromažďování dat. Navržení optimalizace a racionálního rozložení sběru s ohledem na jejich ekonomickou náročnost a dopady či přínosy pro ekonomiku ČR v rámci EU.	-	520	520
<b>MV ČR VD20062010A06</b>	Jan Čapek	Ochrana obyvatelstva, civilní nouzové plánování a krizové řízení	-	480	480

<b>MZV ČR 137 319/2006-ODEV</b>	Petr Urbanec	Studium v doktorském studijním programu pro irácké odborníky v oblasti průmyslu, obchodu a služeb	-	51	51
<b>Celkem</b>				<b>4 202</b>	<b>4 202</b>

### 7.3 Vývoj počtu grantů, výzkumných studií a získaných finančních prostředků v letech 2002 – 2006

Agentura	Ukazatel	2002	2003	2004	2005	2006
<b>GAČR</b>	podané granty	3	2	1	2	6
	přijaté granty	3	3	2**	1	1
	přidělené finanční prostředky v tis. Kč	902	1 236	818	37	465
<b>GFRVVČ</b>	podané granty	6	12	19	3	7
	přijaté granty	6	12	19	3	7
	přidělené finanční prostředky v tis. Kč	304	248	380	270	3 200
<b>Ostatní tuzemské subjekty</b>	podané granty	.	6	8	11	13
	přijaté granty	2	2	4	8	6
	přidělené finanční prostředky v tis. Kč	1 024,7	.	2 130	1473,5	2069
<b>Zahraniční</b>	podané granty	2***	10*	9*	5	4
	přijaté granty	2	2	4	2	1
	přidělené finanční prostředky v tis. Kč	503	550	96	421	500

\* včetně spolupracujících účastí      \*\*\* 1 projekt byl prodloužen      \*\* projekty pokračovaly

### 7.4 Mezinárodní spolupráce ve výzkumu

#### 7.4.1 Bilatelární dohody s partnerskými pracovišti

##### Smluvní partnerství

D	Fachhochschule der Sächsischen Verwaltung Meissen
D	Hochschule Bremen
SK	Žilinská univerzita v Žiline, Fakulta riadenia a informatiky
SK	Ekonomická univerzita v Bratislave, Fakulta hospodárskej informatiky

## Partnerství v rámci výzkumných programů

B	Katholieke Universiteit Leuven
D	Internationales Hochschulinstitut Zittau
D	Universität Potsdam
D	Ernst-Moritz-Arndt-Universität Greifswald, Institut für Geographie und Geologie, Greifswald
DK	University of Copenhagen, Institute of Geography
E	Femxa Vigo
E	Universitat Autònoma de Barcelona
F	University of Joensuu, Savonlinna Institute for Regional Development and Research
GR	University of Thessaly, Environmental and Spatial Planning Laboratory, Volos
GR	Diakrisi Heraklion
I	Università Ca' Foscari, Department of Economics, Venezia
I	University of Venezia
I	Confartigianato San Dona di Piave
NL	European Institute of Comparative Urban Research, Rotterdam
PL	Wysza Szkoła Administracji Publicznej Łódź
PL	Polish Academy of Sciences, Stanisław Leszczycki Institute of Geography and Spatial Organization
PT	Universidade de Coimbra, Institute of Urban and Regional Studies
SK	Univerzita P.J.Šafárika v Košiciach, Fakulta verejnej správy
UK	The Nottingham Trent University

## 7.5 Publikační činnost

### Vývoj publikační činnosti v letech 1999 – 2006

	1999	2000	2001	2002	2003	2004	2005	2006
<b>Publikace celkem</b>	275	226	339	379	201*	246	266	325

\*změna metodiky vykazování

### Přehled publikační činnosti v roce 2006 podle jednotlivých skupin

	A1	A2	B1	B2	C	E
<b>Celkem</b>	23	41	71	100	38	2

A1 publikace v mezinárodních odborných časopisech

- A2 publikace v národních odborných časopisech*  
*B1 příspěvky prezentované na mezinárodních vědeckých konferencích*  
*B2 příspěvky prezentované na národních vědeckých konferencích*  
*C monografie, vybrané kapitoly, učební texty, skripta*  
*E oponované výzkumné zprávy*

## **7.6 Nejvýznamnější vědecké akce a konference v roce 2006**

### **PUBLIC ADMINISTRATION 2006**

Mezinárodní konference k aktuálním otázkám veřejné správy zaměřená na jakost ve veřejné správě a informatizaci VS.

Pořadatel: Fakulta ekonomicko-správní

### **KRIZOVÝ MANAGEMENT 2006**

Konference zaměřená na teorii i praxi krizového managementu, na mimořádné události, stanovení jejich rizik a na návazné plánovací procesy a prevenci.

Pořadatel: Fakulta ekonomicko-správní ve spolupráci s Ministerstvem vnitra ČR – GŘ HZS ČR a Institutem ochrany obyvatelstva Lázně Bohdaneč

### **FUNGUJÍCÍ STÁT – STÁT BEZ KORUPCE, VÝKONNÝ A SPRAVEDLIVÝ**

Přednáška Ing. arch. Jana Kasla, CSc. o reformě veřejné správy, o přímé volbě na všech úrovních (od starosty až po prezidenta), o reformě justice a zvýšení efektivity soudního systému.

Pořadatel: Ústav ekonomie FES

### **PRÁCE PORADCE PRO FINANČNÍ PLÁNOVÁNÍ**

Seminář s významnými odborníky v oblasti pojišťovnictví (zástupce ING Česká republika a další).

Pořadatel: Ústav ekonomie FES

### **MĚNOVÁ POLITIKA ČNB Z AKTUÁLNÍHO POHLEDU**

Přednáška představitele České národní banky, určená pro studenty a odbornou veřejnost, se zaměřením na aktuální otázky měnové politiky ČNB a na problematiku integrace ČR do EU v měnové oblasti.

Pořadatel: Ústav ekonomie FES

### **REGIONÁLNÍ ROZVOJ 2006**

Seminář pořádaný v rámci spolupráce mezi Fakultou ekonomicko-správní Univerzity Pardubice a FRI Žilinské univerzity, zaměřený na aktuální otázky rozvoje regionů v ČR a SROV.

Pořadatel: Ústav ekonomiky a managementu FES

### **JANA HYBÁŠKOVÁ O EU A ODMÍTÁNÍ SMLOUVY O ÚSTAVĚ PRO EVROPU**

Přednáška europoslankyně Jany Hybáškové o situaci v Evropském parlamentu, která vznikla odmítnutím Smlouvy o Ústavě pro Evropu některými členskými státy EU.

Pořadatel: Ústav ekonomiky a managementu FES

### **VÍCEFAKTOROVÁ AUTENTIZACE PROSTŘEDNICTVÍM KOMBINACE ZNALOSTNÍ A BIOMETRICKÉ AUTENTIZACE**

Odborný seminář s prezentací výsledků simulací různých útoků na hesla, diskuse k různým kvantitativním ukazatelům autentizace včetně „Detection Error Tradeoff Graph“ a problematice autentizace dynamiky psaní na klávesnici a skládání dílčích druhů identifikačních znaků ve složený identifikační znak.

Pořadatel: Ústav systémového inženýrství a informatiky FES

### **PŘÍSTUPNOST A OBSAŽNOST WEBOVSKÝCH PREZENTACÍ VEŘEJNÉ SPRÁVY**

Seminář zabývající se problematikou www prezentace institucí veřejné správy. Nejedná se o technologické zázemí, ale zejména o možnosti a dosah prezentací ve smyslu požadavků přístupnosti a obsažnosti. Jedná se o požadavky částečně podložené zákonem a zároveň zapadající do strategie státní informační politiky ve smyslu tzv. e-Inclusion (social inclusion).

Pořadatel: Ústav systémového inženýrství a informatiky FES

### **GEOWEB A KVALITA JEHO SLUŽEB**

Problematika přístupu geoinformací prostřednictvím webu. Hodnocení kvality jednotlivých služeb.

Pořadatel: Ústav systémového inženýrství a informatiky FES

### **ALGORITMY GENEROVÁNÍ PRAVIDEL S VYUŽITÍM TEORIE ROUGH MNOŽIN**

Objasnění problematiky Rough množin. Možnosti využití této teorie při generování rozhodovacích pravidel.

Pořadatel: Ústav systémového inženýrství a informatiky FES

### **PROGRAMOVACÍ TECHNIKY V OPTIMALIZAČNÍCH METODÁCH**

Základní informace o optimalizačních metodách. Možnosti využití, klady a zápory jednotlivých programovacích technik a jejich použití v optimalizačních technikách.

Pořadatel: Ústav systémového inženýrství a informatiky FES

### **ÚLOHA TURISTICKÝCH AKTIVIT V EKONOMICKÉM ROZVOJI REGIONŮ**

Seminář zaměřen na možnosti, jak diversifikovat zahraniční turistický ruch do jednotlivých regionů ČR.

Pořadatel: Ústav veřejné správy a práva FES

### **K NĚKTERÝM AKTUÁLNÍM OTÁZKÁM SUBURBANIZACE**

Seminář k řešení výzkumného projektu MMR, týkající se problematiky vztahu velkých měst a venkovských sídel v jejich zázemí, zejména hrozeb (územních, environmentálních, ale i socio-ekonomických), které plynou z růstu malých sídel na úkor sídel velkých.

Pořadatel: Ústav veřejné správy a práva FES

### **PROBLÉMY MIKROREGIONŮ PŘI TVORBĚ SPOLEČNÝCH PROJEKTŮ**

Pracovní seminář k řešení výzkumného projektu MMR týkající se možností účelného rozvoje činnosti mikroregionů prostřednictvím tvorby společných projektů. Seminář zaměřený na hledání nástrojů pro tvorbu těchto společných projektů.

Pořadatel: Ústav veřejné správy a práva FES

**VIRTUÁLNÍ UNIVERZITA VEŘEJNÉ SPRÁVY A WSAP LODŽ, DIAKRISI ŘECKO A FEMXA ŠPANĚLSKO**

Pracovní jednání na téma, jak efektivně rozvíjet e-learningové vzdělávání zastupitelů obcí a měst.

Pořadatel: Ústav veřejné správy a práva FES

**MÁME RÁDI MATEMATIKU**

Cyklus setkání a přednášek určený všem, kdo mají kladný vztah k matematice. Jako přednášející se střídají zaměstnanci Ústavu matematiky s kolegy z jiných pracovišť.

Pořadatel: Ústav matematiky FES, Jednota českých matematiků a fyziků

## 8 AKADEMIČTÍ PRACOVNÍCI

### 8.1 Průměrný přepočtený stav zaměstnanců za rok 2006 podle jednotlivých organizačních složek fakulty

Útvar	Akademičtí pracovníci					Ostatní	Celkem
	profesoři	docenti	odborní asistenti	asistenti	celkem		
ÚE	1,0	3,6	4,7	0,2	9,5	1,0	10,5
ÚEM	0,5	4,3	4,6	1,4	10,8	1,1	11,9
ÚM	1,0	4,0	2,9	10,1	18,0	1,0	19,0
ÚSH	2,5	2,4	8,9	3,9	17,7	2,2	19,9
ÚVSP	0,9	2,7	6,0	3,8	13,4	2,7	16,1
Děkanát	0,1	0,4	0,3	0,1	0,9	12,8	13,7
<b>Celkem</b>	6,0	17,4	27,4	19,5	70,3	20,8	91,1

### Vývoj průměrných přepočtených počtů zaměstnanců v období 1992 – 2006

Rok	AP	Ostatní	Celkem	Ostatní/AP	Studenti/AP
1992	47,6	13,0	60,6	0,27	3,3
1993	47,2	14,3	61,5	0,30	5,8
1994	53,2	13,5	66,7	0,25	9,3
1995	56,4	15,1	71,5	0,27	12,7
1996	62,6	17,4	80,0	0,28	16,3
1997	68,4	16,0	84,4	0,23	15,6
1998	55,9	11,4	67,3	0,20	19,2
1999	56,7	12,5	69,2	0,22	19,4
2000	61,7	16,9	78,6	0,27	19,1
2001	59,6	16,7	76,3	0,28	22,9
2002	56,7	15,0	71,7	0,21	26,6
2003	59,5	16,0	75,5	0,27	31,3
2004	68,2	18,8	87,0	0,28	30,0
2005	68,7	19,4	88,1	0,28	32,9
2006	70,3	20,8	91,1	0,29	36,1

## 8.2 Kvalifikační struktura akademických pracovníků za rok 2006 v přepočteném počtu

	Přep. osob	%
Profesoři celkem	6,0	8,5
Docenti celkem	17,4	24,8
Odborní asistenti celkem	27,4	39,0
Asistenti celkem	19,5	27,7
<b>Celkem akademičtí pracovníci</b>	<b>70,3</b>	<b>100,0</b>

## 8.3 Kvalifikační struktura akademických pracovníků k 31. 12. 2006 ve fyzickém počtu

	Počet osob	%
Profesoři celkem	7	8,1
Docenti celkem	21	24,4
Odborní asistenti celkem	30	34,9
Asistenti celkem	28	32,6
<b>Celkem akademičtí pracovníci</b>	<b>86</b>	<b>100,0</b>

## 8.4 Vývoj kvalifikační struktury akademických pracovníků v období 2002 – 2006

Rok	Profesoři					Docenti				
	2002	2003	2004	2005	2006	2002	2003	2004	2005	2006
v přepočteném počtu	3,40	5,80	5,50	6,10	6,00	16,90	16,50	18,20	17,40	17,40
v % z přepočteného počtu	6,00	9,75	8,06	8,94	8,53	29,81	27,73	26,69	25,51	24,75
ve fyzickém počtu	8,00	8,00	7,00	7,00	7,00	20,00	21,00	20,00	21,00	21,00
v % z fyzického počtu	10,96	10,81	9,33	9,33	8,14	27,40	28,38	26,67	28,00	24,42

Rok	Odborní asistenti					Asistenti				
	2002	2003	2004	2005	2006	2002	2003	2004	2005	2006
v přepočteném počtu	16,90	25,30	26,90	27,90	27,40	19,50	11,90	17,60	16,80	19,50
v % z přepočt. počtu	29,81	42,52	39,44	40,91	38,98	34,39	20,00	25,81	24,63	32,56
ve fyzickém počtu	17,00	27,00	29,00	28,00	30,00	28,00	18,00	19,00	19,00	28,00
v % z fyzického počtu	23,29	36,49	38,67	37,33	34,88	38,36	24,32	25,33	25,33	32,56

## 8.5 Věková struktura akademických pracovníků k 31. 12. 2006

(počet ve fyzických osobách)

Věk	Akademičtí pracovníci								Vědečtí pracovníci	
	profesoři		docenti		odb. asist.		asistenti		celkem	ženy
	celkem	ženy	celkem	ženy	celkem	ženy	celkem	ženy		
do 29 let	0	0	0	0	5	0	13	3	1	1
30-39 let	0	0	2	2	9	5	7	2	1	0
40-49 let	0	0	3	1	9	8	2	0	0	0
50-59 let	1	0	7	1	3	1	3	0	0	0
60-69 let	5	0	8	2	4	1	3	2	0	0
nad 70 let	1	0	1	0	0	0	0	0	0	0
<b>celkem</b>	<b>7</b>	<b>0</b>	<b>21</b>	<b>6</b>	<b>30</b>	<b>15</b>	<b>28</b>	<b>7</b>	<b>2</b>	<b>1</b>
<b>průměr</b>	<b>64</b>		<b>56</b>		<b>40</b>		<b>36</b>		<b>30</b>	

## 8.6 Vývoj věkové struktury akademických pracovníků v období 2002 – 2006

Věková skupina	ve fyzickém počtu					v %				
	02	03	04	05	06	02	03	04	05	06
do 29 let včetně	11	10	14	12	18	15	14	19	16	21
30 - 39	12	10	14	16	18	16	14	19	21	21
40 - 49	15	18	14	14	14	21	24	19	18	16
50 - 59	16	15	17	14	14	22	20	23	18	16
60 - 69	16	18	15	19	20	22	24	20	25	23
70 a více	3	3	1	2	2	4	4	1	3	3
<b>Celkem</b>	<b>73</b>	<b>74</b>	<b>75</b>	<b>77</b>	<b>86</b>	<b>100</b>	<b>100</b>	<b>100</b>	<b>100</b>	<b>100</b>

## 8.7 Kvalifikační růst akademických pracovníků v roce 2006

### DOKTORSKÉ STUDIUM

akademický pracovník	ING. PAVEL JIRAVA
zahájení	2000
obor	Informatika ve veřejné správě
pracoviště	FES Univerzita Pardubice
výsledek	probíhá

akademický pracovník	<b>ING. JAN PANUŠ</b>
zahájení	2000
obor	Informatika ve veřejné správě
pracoviště	FES Univerzita Pardubice
výsledek	probíhá

akademický pracovník	<b>ING. KAREL NAIMAN</b>
zahájení	2000
obor	Informační a znalostní management
pracoviště	Fakulta informatiky a managementu Univerzita Hradec Králové
výsledek	probíhá

akademický pracovník	<b>ING. ROBERT BAŤA, PH.D.</b>
zahájení	2001
obor	Informatika ve veřejné správě
pracoviště	FES Univerzita Pardubice
výsledek	disertační práci obhájil dne 8.11.2006

akademický pracovník	<b>ING. PETR HÁJEK, PH.D.</b>
zahájení	2003
obor	Informatika ve veřejné správě
pracoviště	FES Univerzita Pardubice
výsledek	disertační práci obhájil dne 8.11.2006

akademický pracovník	<b>PAEDDR. JANA JELÍNKOVÁ</b>
zahájení	2001
obor	Informatika ve veřejné správě
pracoviště	FES Univerzita Pardubice
výsledek	probíhá

akademický pracovník	<b>ING. PETR BENEŠ</b>
zahájení	2002
obor	Ekonomie
pracoviště	Fakulta ekonomická VŠB TU Ostrava
výsledek	probíhá

akademický pracovník	<b>MGR. TOMÁŠ ŠIMEK</b>
zahájení	2002
obor	Regionální a sociální rozvoj
pracoviště	Fakulta provozně-ekonomická ČZU Praha
výsledek	probíhá

akademický pracovník	<b>ING. ET ING. RADIM KEŘT</b>
zahájení	2003
obor	Řízení a ekonomika podniku
pracoviště	Podnikatelská fakulta VUT Brno
výsledek	probíhá

akademický pracovník	<b>MGR. JOSEF SEDLÁČEK</b>
zahájení	2003
obor	Teorie práva
pracoviště	Fakulta právnická ZČU v Plzni
výsledek	probíhá

akademický pracovník	<b>MGR. LIBOR KOUDELA</b>
zahájení	2004
obor	Obecné otázky matematiky
pracoviště	Matematicko-fyzikální fakulta UK Praha
výsledek	probíhá

akademický pracovník	<b>ING. MICHAL KUBĚNKA</b>
zahájení	2004
obor	Řízení a ekonomika podniku
pracoviště	Podnikatelská fakulta VUT Brno
výsledek	probíhá

akademický pracovník	<b>MGR. DAVID LOCHMAN</b>
zahájení	2004
obor	Obecné otázky matematiky
pracoviště	Matematicko-fyzikální fakulta UK Praha
výsledek	probíhá

akademický pracovník	<b>MGR. DAVID ZAPLETAL</b>
zahájení	2004
obor	Fyzika
pracoviště	Pedagogická fakulta Univerzita Hradec Králové
výsledek	probíhá

akademický pracovník	<b>ING. JAN STEJSKAL</b>
zahájení	2004
obor	Regionální a veřejná ekonomie
pracoviště	FES Univerzita Pardubice
výsledek	probíhá

akademický pracovník	<b>ING. RENÁTA BÍLKOVÁ</b>
zahájení	2005
obor	Informatika ve veřejné správě
pracoviště	FES Univerzita Pardubice
výsledek	probíhá

akademický pracovník	<b>MGR. PAVLA JINDROVÁ</b>
zahájení	2005
obor	Regionální a veřejná ekonomie
pracoviště	FES Univerzita Pardubice
výsledek	probíhá

akademický pracovník	<b>MGR. KAREL ROHR</b>
zahájení	2005
obor	Teoretické právní vědy
pracoviště	Fakulta právnická ZČU v Plzni
výsledek	probíhá

12. 12. 2006 obhájena rigorózní práce, složena rigorózní zkouška a udělen titul JUDr.

akademický pracovník	<b>JUDR. MILAN KRUPAŘ</b>
zahájení	2006
obor	Ochrana osob a majetku
pracoviště	Akadémia Policajného zboru v Bratislave
výsledek	probíhá

akademický pracovník	<b>ING. TICIANO COSTA JORDAO</b>
zahájení	2006
obor	Regionální a veřejná ekonomie
pracoviště	FES Univerzita Pardubice
výsledek	probíhá

### 8.8 Průměrná mzda pracovníků fakulty v období 1999 - 2006

	1999	2000	2001	2002	2003	2004	2005	2006
Průměrná mzda pracovníků univerzity	12 603	13 171	15 538	16 868	18 491	21 483	24 117	25 334
Průměrná mzda pracovníků FES	15 823	14 821	17 295	21 979	24 514	28 793	32 596	35 560

### 8.9 Průměrná mzda akademických pracovníků FES podle kategorií v roce 2006

Kategorie	Průměrná měsíční mzda v Kč
profesor	60 187
docent	47 516
odborný asistent	34 836
asistent	28 897

# 9 HODNOCENÍ ČINNOSTI

---

## 9.1 Vnitřní hodnocení

Tradičně bylo realizováno hodnocení činnosti fakulty ve vybraných aspektech na dvou zasedáních Vědecké rady Fakulty ekonomicko-správní, stejně jako se činností fakulty a jejím hodnocením zabýval na svých zasedáních Akademický senát FES.

Průběžně byla otázka hodnocení jednotlivých činností fakulty zařazována na jednání porad vedení fakulty a na kolegia děkana. K vybraným otázkám se vyjádřilo na svém zasedání grémium děkana.

### 9.1.1 Hodnocení výkonnosti a kvalifikačního růstu

V roce 2006 se provádělo pravidelné vnitřní hodnocení naplňování plánu kvalifikačního růstu akademických pracovníků. Současně vedení fakulty projednávalo s vybranými akademickými pracovníky zaměření jejich práce s ohledem na předpokládaný kvalifikační růst v následujícím období.

Systém hodnocení výkonnosti akademických pracovníků, který byl zaveden v roce 2002, byl ověřen a na základě výsledků této verifikace byla vypracována směrnice děkana, podle níž se zavádí pravidelné standardní hodnocení výkonnosti akademických pracovníků, a to vždy k 15. 2. Dvakrát za rok se konalo hodnocení práce a studijních výsledků doktorandů působících na fakultě.

### 9.1.2 Hodnocení vědecko-výzkumné činnosti

Vědecko-výzkumná činnost fakulty byla podrobena hodnocení podle jednotlivých projektů, a to jak interních grantů GFRVČ Univerzity Pardubice, tak interních grantů FES Univerzity Pardubice. Lze konstatovat, že všechna tato řízení dospěla ke kladnému hodnocení výzkumných a tvůrčích aktivit akademických pracovníků fakulty v roce 2006. V návaznosti na výzkumnou činnost byly vydány tituly v rámci ediční řady vědeckých spisů fakulty.

## 9.2 Vnější hodnocení

Vědecko-výzkumná činnost fakulty byla podrobena rovněž vnějšímu hodnocení podle jednotlivých projektů FRVŠ, GAČR a dalších domácích i zahraničních grantů v souladu s vyhlášenými podmínkami grantové soutěže a v návaznosti na samotný grantový projekt. Lze konstatovat, že všechna tato řízení dospěla ke kladnému hodnocení činností realizovaných na fakultě.

V roce 2006 obdržela fakulta rozhodnutí o prodloužení doby platnosti akreditace bakalářského studijního programu Hospodářská politika a správa, oboru Veřejná ekonomika a správa v prezenční i kombinované formě studia, dále oboru Ekonomika a celní správa a Ekonomika pro kriminalisty v kombinované formě. Rozhodnuto bylo rovněž o prodloužení doby platnosti akreditace bakalářského studijního programu Systémové inženýrství a informatika, oboru Regionální a informační management v prezenční i kombinované formě studia, a to v českém i anglickém jazyce. V tomto roce bylo také rozhodnuto o reakreditaci navazujícího magisterského studijního programu Hospodářská politika a správa, oboru Ekonomika veřejného sektoru v kombinované formě studia a studijního programu Systémové inženýrství a informatika, studijního oboru Informatika ve veřejné správě v prezenční formě studia a studijního oboru Regionální a informační management v prezenční i kombinované formě studia, a to v českém i anglickém jazyce.

Za významný kvalitativní růst považuje fakulta udělení rozhodnutí o možnosti konání habilitačního řízení a řízení ke jmenování profesorem v oboru Systémové inženýrství a informatika, a to od 10. 10. 2006 na dobu čtyř let.

Detailní informace o nově akreditovaných oborech i oborech, u kterých byla v roce 2006 prodloužena doba platnosti akreditace podává následující tabulka.

**Přehled akreditovaných a reakreditovaných studijních programů a oborů v roce 2006**

Kód a název studijního programu	Název studijního oboru	Datum udělení akreditace	Standardní doba studia v akademických rocích/ Forma studia			
			B	N	P	FS, A
B 6202 Hospodářská politika a správa	Veřejná ekonomika a správa	1.3.2006	3			P
B 6202 Hospodářská politika a správa	Veřejná ekonomika a správa	22.12.2006	3			K
B 6202 Hospodářská politika a správa	Ekonomika a celní správa	22.12.2006	3			K
B 6202 Hospodářská politika a správa	Ekonomika pro kriminalisty	22.12.2006	3			K
B 6209 Systémové inženýrství a informatika	Regionální a informační management	15.11.2006	3			P, K
B 6209 Systémové inženýrství a informatika	Regionální a informační management	15.11.2006	3			P A
N 6202 Hospodářská politika a správa	Ekonomika veřejného sektoru	16.3.2006		2		K
N 6209 Systémové inženýrství a informatika	Informatika ve veřejné správě	16.3.2006		2		P
N 6209 Systémové inženýrství a informatika	Regionální a informační management	16.3.2006		2		P
N 6209 Systémové inženýrství a informatika	Regionální a informační management	15.11.2006		2		K
N 6209 Systémové inženýrství a informatika	Regionální a informační management	16.3.2006		2		P A

# 10 DALŠÍ AKTIVITY

---

## 10.1 Ediční činnost

V rámci edičního plánu byly kromě skript a opor distančního vzdělávání realizovány další ediční řady edičního plánu fakulty:

V ediční řadě **vědecké spisy FES** byly vydány:

Research Report I

Research Report II

V ediční řadě **metodicko-organizační materiály** byly vydány studijní plány a průvodce kombinovanou formou studia.

V ediční řadě **sborníky** byly vydány:

Sborník z konference: VEŘEJNÁ SPRÁVA 2006

Sborník z konference: Regionální management a e-learning

Sborník z konference: Krizový management

15 let Fakulty ekonomicko-správní

V **externích nakladatelstvích** vyšly tyto publikace akademických pracovníků fakulty:

KRAFTOVÁ, I. Meritum - Účetnictví podnikatelů 2006. (vybrané kapitoly) Praha: ASPI Publishing, 2006.

KRAFTOVÁ, I. Odvod na zdravotní a sociální pojištění. In: PROKŮPKOVÁ, D. a kol. XXV. aktualizace Lexikonu účetních souvztažností pro příspěvkové organizace. Praha: Verlag Dashöfer, 2006.

LINHART, P., ŠILHÁNEK, B. Vzdělávání v ochraně obyvatelstva v Evropě. Praha: MV-GŘ HZS ČR, 2006.

LINHART, P. a kol. Katalog kurzů personálu zařízení CO. Praha: MV-GŘ HZS ČR, 2006.

DYTRT, Z. a kol. Etika v podnikatelském prostředí. Praha: Grada, 2006.

DYTRT, Z. Dobré jméno firmy. Praha: Alfa Publishing, 2006.

LACINA, K., OBRŠÁLOVÁ, I., STEJSKAL, J. et al. Human Resources Management in Public Administration (selected chapters). Hradec Králové: Miloš Wognar – M&W, 2006.

POMAHAČ, R. Průvodce judikaturou Evropského soudního dvora. Praha: C. H. Beck, 2006.

POMAHAČ, R. Evropské správní právo. 4. díl. Praha: C.H. Beck, 2006.

ŠILHÁNKOVÁ, V. 49+1 architektura Hradec Králové 1990 - 2005. Hradec Králové: Amos Editio, 2006.

ŠILHÁNKOVÁ, V. Koncepce bytové politiky pro středně velká a malá města. Hradec Králové: Civitas per Populi, 2006.

ŠILHÁNKOVÁ, V. Veřejné prostory jako prostředek pro podporu místního cestovního ruchu. Hradec Králové: Civitas per Populi, 2006.

TETŘEVOVÁ, L. Financování projektů. Praha: Professional Publishing, 2006.

## 10.2 Účast fakulty v dalších organizacích

Fakulta je kolektivním členem Českého komitétu pro vědecké řízení, aktivně se účastní také na činnosti České asociace pro geografickou informaci, současně působí v České společnosti ekonomické.

Fakulta rovněž figuruje na seznamu ústavů kvalifikovaných pro znaleckou činnost registrovaných na MS ČR.

V součinnosti Univerzity Pardubice a Magistrátu města Pardubice byl v roce 2002 založen a funguje Institut rozvoje evropských regionů, o.p.s.

### ČLENSTVÍ V MEZINÁRODNÍCH ORGANIZACÍCH

V současné době je fakulta zapojena i do mezinárodní spolupráce prostřednictvím svého členství v mezinárodních organizacích:

<b>NISPAcee</b>	Network of Institutes and Schools of Public Administration of Central and Eastern European Countries
<b>IGIP</b>	Internationale Gesellschaft für Ingenieurpädagogik Klagenfurt (zemská sekce)
<b>GISIG</b>	Geographic Information Systems International Group
<b>RSAI</b>	Regional Science Association International
<b>UNCHS</b>	UN Centre for Human Settlements
<b>EAIE</b>	European Association for International Education

## 10.3 Oblast celoživotního vzdělávání

V rámci podpory celoživotního vzdělávání fakulta realizovala tradiční přípravné kurzy (viz část 5.3.2 této výroční zprávy).

Navíc se v roce 2006 aktivně zapojila do školení učitelů v rámci naplňování státní informační politiky ve vzdělávání. Kurzy proběhly v rámci 3 skupin, což odpovídá cca 120 hodinám výuky.

# 11 ZÁVĚR - DALŠÍ ROZVOJ FAKULTY EKONOMICKO-SPRÁVNÍ

---

Rok 2006 lze označit za rok pokračujícího dynamického rozvoje fakulty s cílem zvyšování kvalitativní stránky pedagogického procesu a kvantitativní i kvalitativní úrovně vědecko-výzkumné činnosti.

Výsledky roku 2006 dokládají pozitivní posun v kvalifikační úrovni akademických pracovníků.

Nastávající rok 2007 staví před fakultu v tomto směru další úkoly a rozvojové záměry, které obsahuje souhrnně Aktualizace Dlouhodobého záměru FES na rok 2007, která je zaměřena opět na čtyři stěžejní oblasti práce fakulty, a to vzdělávací činnost, vědecko-výzkumnou činnost, rozvoj infrastruktury a řízení a rozvoj lidských zdrojů.

## VZDĚLÁVACÍ ČINNOST

Fakulta bude v roce 2007 pokračovat nejen v kvalitativním, ale s ním rovněž nastartovaným kvantitativním rozvojem studijních programů a oborů.

V návaznosti na úspěšnost podaných žádostí o akreditace, a to bakalářského studijního programu Ekonomika a management, studijního oboru Ekonomika a provoz podniku v prezenční i kombinované formě studia, bakalářského studijního programu Ekonomika a management, studijního oboru Management ochrany podniku a společnosti v prezenční i kombinované formě studia, navazujícího magisterského studijního programu Ekonomika a management, studijního oboru Ekonomika a management podniku v prezenční i kombinované formě studia a navazujícího magisterského studijního programu Hospodářská politika a správa, studijního oboru Regionální rozvoj v prezenční formě studia bude zahájena výuka v daných studijních oborech.

Bude podána žádost o reakreditaci 1 bakalářského a 1 navazujícího magisterského studijního programu a dále jednoho doktorského studijního programu – Hospodářská politika a správa – v prezenční i kombinované formě studia, včetně studia v anglickém jazyce.

Bude naplňován plán rozšiřování implementace distančních prvků do kombinované formy studia. V průběhu roku 2007 i v roce navazujícím bude realizován projekt „Rozvoj distančních prvků vzdělávání na Fakultě ekonomicko-správní Univerzity Pardubice“, který je financován za podpory Evropského sociálního fondu ČR a státního rozpočtu ČR. Základním cílem projektu je podpořit rozvoj kombinované formy studia s akcentem na distanční prvky výuky v elektronické podobě, a to zejména prostřednictvím zvyšování počtu elektronických opor distančního vzdělávání.

Bude provedena informační kampaň o možnosti studia akreditovaného oboru Regionální a informační management v anglickém jazyce do více zemí a v návaznosti na zájem uchazečů bude realizováno přijímací řízení. Informační kampaň bude zaměřena i na nové studijní obory studijního programu Ekonomika a management a Hospodářská politika a správa.

Celoživotní vzdělávání, zejména pro pracovníky veřejné správy, bude realizovat fakulta v součinnosti s IRER, o.p.s.

Fakulta bude nadále pokračovat v naplňování zahraniční spolupráce ve vzdělávání prostřednictvím programu Socrates/Erasmus v rámci bilaterálních smluv uzavřených se zahraničními univerzitami

a dokončení projektu v rámci programu Leonardo da Vinci. Nadále bude fakulta usilovat o granty jako Aktion, Tempus apod.

Fakulta má rovněž zájem na vytvoření consorcia v rámci programu Socrates/Erasmus - MUNDUS s nabídkou magisterského studijního programu pro zájemce ze zemí mimo EU.

## **VĚDECKO-VÝZKUMNÁ ČINNOST**

Budou podporovány individuální granty tuzemských grantových agentur podaných akademickými pracovníky fakulty, zejména GAČR. Fakulta bude nadále usilovat o granty vypisované MMR ČR, MPSV ČR, MŽP ČR, MPO ČR apod.

Akademičtí pracovníci a studenti doktorského studijního programu budou iniciováni k podání projektů do grantového fondu Univerzity Pardubice.

Fakulta bude – za předpokladu nezhoršení finanční situace – podporovat tvůrčí činnost pracovníků udělováním interních grantů FES.

Prioritou je rovněž řešení grantů Evropské unie. Fakulta bude usilovat o participaci na 7. rámcovém programu EU a dalších programech EU.

## **ROZVOJ INFRASTRUKTURY**

Fakulta bude pokračovat v již započatém trendu modernizace „klasických“ učeben i počítačových laboratoří moderní technikou. Učebny budou postupně vybavovány další prezentační a audiovizuální technikou, bude také podpořeno vytváření specializovaných učeben s rozšířenou nabídkou audiovizuálních technologií. Pro rok 2007 se počítá s rozvojem specializované učebny v rámci projektu „Tvorba Evropské sítě pro vzdělávání s využitím inteligentních technologií pro vzdálenou komunikaci“.

Záměrem fakulty je rovněž zkrácení cyklu obnovy vybavení výpočetní technikou, a to nejen u techniky v počítačových laboratořích, ale u veškeré techniky, která je fakultou využívána. Fakulta plánuje pro zajištění výpočetní (a další související techniky) využívat formu operativního leasingu. Tento přístup fakultě umožní jednorázové inovace rozsáhlého souboru techniky, kterou využívá. Jednorázová inovace bude přispívat ke snazší správě této techniky i k rozšíření nadstandardní techniky ke všem zaměstnancům fakulty, zejména akademickým pracovníkům. Operativní leasing bude rovněž jedním z prostředků, jak zkrátit cyklus obnovy výpočetní techniky na tři roky.

Jedním z cílů rozvoje výpočetní techniky a dalších prostředků informačních a komunikačních technologií (ICT) je rozvoj a rozšiřování softwarové podpory výuky a to i v předmětech, které primárně na informační a komunikační technologie zaměřeny nejsou. Dílčím předpokladem rozšíření softwarové podpory ve výuce je podpora vzájemné komunikace a spolupráce Ústavu systémového inženýrství a informatiky s ostatními ústavu fakulty.

Využití možností informačních a komunikačních technologií fakulta plánuje i v oblasti podpory řízení. Záměrem fakulty je zahájit projekt „Modelování klíčových procesů Fakulty ekonomicko-správní Univerzity Pardubice“ s akcentem na externí procesy (zejména v oblasti řízení vztahů se studenty).

Stabilní prioritou je i posilování využití informačního systému STAG jako jednoho z klíčových prvků pro systémové zajištění studijní agendy.

Fakulta bude usilovat o rozšíření počtu učeben i počítačových laboratoří, aby mohla podpořit další kapacitní růst fakulty a rozšiřování nabídky studijních programů. Pozornost bude rovněž věnována aktivitám směřujícím ke zvýšení úrovně pracovního prostředí. Důraz bude kladen zejména na rozvoj učeben a dalších prostor, které slouží studentům fakulty. Pokračováno bude rovněž i v modernizaci společných prostor.

## **ŘÍZENÍ A ROZVOJ LIDSKÝCH ZDROJŮ**

Za významnou prioritu je na fakultě považováno trvalé zlepšování kvalifikační a věkové struktury akademických pracovníků, proto jsou zvláště mladší akademičtí pracovníci podporováni v jejich osobním kariérním růstu, a to jak při získávání titulů Ph.D., tak i v habilitačních, resp. jmenovacích řízeních.

Nadále bude pozornost věnována také zvyšování cizojazyčné pedagogické a komunikativní kompetenci akademických i administrativních pracovníků jako prostředku zajišťování internacionalizace vzdělávací a vědeckovýzkumné činnosti.

Vytvářeny budou rovněž předpoklady pro působení zahraničních odborníků na fakultě v rámci akreditovaných studijních programů s akcentem na jejich dlouhodobější působení (semestr, akademický rok), jako např. za přispění Fulbrightovy nadace, Centre for Legal Studies a dalších.

V rámci využívání prostředků informačních a komunikačních technologií se fakulta neobejde bez podpory dalšího vzdělávání svých zaměstnanců v této oblasti. Fakulta bude aktivně podporovat vzdělávání svých zaměstnanců, a to zejména formou krátkodobých, účelově zaměřených, seminářů, ale také (podle potřeby) i prostřednictvím specializovaných kurzů.

Rovněž bude iniciována zvýšená publikační aktivita akademických pracovníků fakulty, zvláště v impaktovaných časopisech.

Hodnocení výkonnosti akademických pracovníků bude aplikováno tak, aby motivovalo akademické pracovníky v jejich kvalifikačním růstu, bylo možno komparovat vytíženost jednotlivých akademických pracovníků, a to i napříč ústavy a zvláště bude podporovat realizaci těch tvůrčích aktivit, které vytvářejí předpoklady pro kvalitativní rozvoj fakulty, a to zejména v oblasti vědecko-výzkumné a publikační činnosti. Současně bude v dimenzích směrnice děkana reagováno na změny v realitě, aby zůstala kritéria hodnocení výkonnosti akademických pracovníků stále aktuální.

*prof. Ing. Jan Čapek, CSc., v.r.*

děkan

Fakulty ekonomicko-správní  
Univerzity Pardubice

**Zpráva o průběhu přijímacího řízení na FES na ak. rok 2006/2007**

**1. Informace o přijímacích zkouškách do studijních programů**

B 6202 – bakalářský studijní program „Hospodářská politika a správa“

B 6209 – bakalářský studijní program „Systémové inženýrství a informatika“

B 6208 – bakalářský studijní program „Ekonomika a management“

N 6202 – magisterský navazující studijní program „Hospodářská politika a správa“

N 6209 – magisterský navazující studijní program „Systémové inženýrství a informatika“

P 6202 – doktorský studijní program „Hospodářská politika a správa“

P 6209 – doktorský studijní program „Systémové inženýrství a informatika“

**a) zadání přijímací zkoušky – viz. příloha**

**předměty a druh přijímací zkoušky:**

studijní programy: **B 6202** , **B 6208** , **B 6209**

Písemná přijímací zkouška se koná z cizího jazyka (anglický, německý, francouzský nebo ruský) a matematiky.

studijní program: **N 6202**

Písemná přijímací zkouška se koná z předmětů ekonomicko-správních (obecná ekonomie, podniková ekonomika, správní právo, veřejná správa) a z předmětu matematické metody v ekonomii (lineární algebra, matematická a ekonomická statistika).

studijní program: **N 6209**

Písemná přijímací zkouška se koná z předmětů obecná ekonomie a podniková ekonomika, matematické metody v ekonomii (lineární algebra, pravděpodobnost a statistika), informatika (základy teorie systémů, databázové technologie, počítačové sítě, technologie internetu).

studijní program: **P 6202**

Písemná i ústní přijímací zkouška se koná ze dvou cizích jazyků, přičemž jedním jazykem je angličtina, druhým je němčina, ruština, nebo francouzština. Ústní zkouška se koná z ekonomické teorie a regionální a veřejné ekonomie. Podmínkou přijetí je vypracování tezí k předpokládanému tématu disertační práce (cca 15 stran).

studijní program: **P 6209**

Přijímací zkouška se koná ze dvou cizích jazyků, přičemž jedním jazykem je angličtina, druhým je němčina, ruština nebo francouzština. Ústní zkouška se koná z ekonomie a informatiky. Podmínkou účasti na přijímacím řízení je vypracování tezí k předpokládanému tématu disertační práce (cca 15 stran).

**b) kritéria vyhodnocení**

Každý předmět přijímací zkoušky byl hodnocen bodovým ziskem - 25 až 100 bodů.

Výsledkem přijímací zkoušky je součet bodových zisků (max. 200 resp. 300 bodů).

Kriteriem pro přijetí bylo získání alespoň 20 bodů v každém předmětu přijímací zkoušky. Uchazeč, který z písemné zkoušky z některého předmětu získal méně než 20 bodů, přijímací zkoušce nevyhověl. Z uchazečů, kteří vyhověli, bylo sestaveno podle celkového bodového zisku pořadí. V doktorských programech je uchazeč hodnocen klasifikačním stupněm.

### **B 6202 – HPS – prezenční studium**

**přiját na základě PZ** – (přijímací zkoušky – dále jen PZ) – minimálně součet bodů z cizího jazyka a matematiky (dále jen JA + MA) 100 bodů a současně získání alespoň 20 bodů v každém předmětu přijímací zkoušky

**nepřiját pro neprospěch u PZ** – alespoň z jednoho předmětu získal méně než 20 bodů

**nepřiját z kapacitních důvodů, PZ složil** – ostatní účastníci PZ

### **B 6202 – HPS – kombinované studium**

**přiját na základě PZ** – minimálně součet JA+ MA

obor VES 70 bodů a současně získání alespoň 20 bodů v každém předmětu přijímací zkoušky

obor ECS 70 bodů a současně získání alespoň 20 bodů v každém předmětu přijímací zkoušky

obor EKR 70 bodů a současně získání alespoň 20 bodů v každém předmětu přijímací zkoušky

**nepřiját pro neprospěch u PZ** – alespoň z jednoho předmětu získal méně než 20 bodů

**nepřiját z kapacitních důvodů, PZ složil** – ostatní účastníci PZ

### **B 6208 – EM – prezenční studium**

**přiját na základě PZ** – minimálně součet JA+ MA

obor MP 105 bodů a současně získání alespoň 20 bodů v každém předmětu přijímací zkoušky

**nepřiját pro neprospěch u PZ** – alespoň z jednoho předmětu získal méně než 20 bodů

**nepřiját z kapacitních důvodů, PZ složil** – ostatní účastníci PZ

### **B 6208 – EM – kombinované studium**

**přiját na základě PZ** – minimálně součet JA+ MA

obor MP 105 bodů a současně získání alespoň 20 bodů v každém předmětu přijímací zkoušky

**nepřiját pro neprospěch u PZ** – alespoň z jednoho předmětu získal méně než 20 bodů

**nepřiját z kapacitních důvodů, PZ složil** – ostatní účastníci PZ

### **B 6209 – SII – prezenční studium**

**přiját na základě PZ** – minimálně součet JA + MA

obor IVS 70 bodů a současně získání alespoň 20 bodů v každém předmětu přijímací zkoušky

obor RIM 70 bodů a současně získání alespoň 20 bodů v každém předmětu přijímací zkoušky

obor IBS 70 bodů a současně získání alespoň 20 bodů v každém předmětu přijímací zkoušky

**nepřiját pro neprospěch u PZ** – alespoň z jednoho předmětu získal méně než 20 bodů

**nepřiját z kapacitních důvodů, PZ složil** – ostatní účastníci PZ

### **B 6209 – SII – kombinované studium**

**přiját na základě PZ** – minimálně součet JA + MA

obor IVS 70 bodů a současně získání alespoň 20 bodů v každém předmětu přijímací zkoušky

obor RIM 70 bodů a současně získání alespoň 20 bodů v každém předmětu přijímací zkoušky

obor IBS 70 bodů a současně získání alespoň 20 bodů v každém předmětu přijímací zkoušky

**nepřiját pro neprospěch u PZ** – alespoň z jednoho předmětu získal méně než 20 bodů

**nepřiját z kapacitních důvodů, PZ složil** – ostatní účastníci PZ

### **N 6202 – HPS Mgr. – prezenční navazující studium**

**přiját bez přijímacích zkoušek** – prospěch v bakalářském studiu na FES - vážený průměr a výsledek SZZ je nižší nebo roven 1,8 (přijato 28 posluchačů prezenční formy bakalářského studia HPS na FES)

přiját na základě PZ – minimálně součet ek. předmětů a matem. metod 70 bodů a současně získání alespoň 20 bodů v každém předmětu přijímací zkoušky  
nepřiját pro neprospěch u PZ – alespoň z jednoho předmětu získal méně než 20 bodů  
nepřiját z kapacitních důvodů, PZ složil – ostatní účastníci PZ

#### **N 6202 – HPS Mgr. – kombinované navazující studium**

přiját bez přijímacích zkoušek – prospěch v bakalářském studiu na FES - vážený průměr a výsledek SZZ je nižší nebo roven 1,8 (přijato 5 posluchačů kombinované formy bakalářského studia HPS na FES)

přiját na základě PZ – minimálně součet ek. předmětů a matem. metod 70 bodů a současně získání alespoň 20 bodů v každém předmětu přijímací zkoušky  
nepřiját pro neprospěch u PZ – alespoň z jednoho předmětu získal méně než 20 bodů  
nepřiját z kapacitních důvodů, PZ složil – ostatní účastníci PZ

#### **N 6209 – SII Mgr. – prezenční navazující studium**

přiját na základě PZ – minimálně součet ek. předmětů, matem. metod a informatiky  
obor IVS 60 bodů a současně získání alespoň 20 bodů v každém předmětu přijímací zkoušky  
obor RIM 60 bodů a současně získání alespoň 20 bodů v každém předmětu přijímací zkoušky  
obor PI 60 bodů a současně získání alespoň 20 bodů v každém předmětu přijímací zkoušky  
nepřiját pro neprospěch u PZ – alespoň z jednoho předmětu získal méně než 20 bodů  
nepřiját z kapacitních důvodů, PZ složil – ostatní účastníci PZ

#### **N 6209 – SII Mgr. – kombinované navazující studium**

přiját na základě PZ – minimálně součet ek. předmětů, matem. metod a informatiky  
obor IVS 60 bodů a současně získání alespoň 20 bodů v každém předmětu přijímací zkoušky  
obor RIM 60 bodů a současně získání alespoň 20 bodů v každém předmětu přijímací zkoušky  
nepřiját pro neprospěch u PZ – alespoň z jednoho předmětu získal méně než 20 bodů  
nepřiját z kapacitních důvodů, PZ složil – ostatní účastníci PZ

#### **P 6202 – HPS Ph.D. – doktorské studium**

přiját na základě PZ – přiját na základě doporučení zkušební komise (každý předmět přijímací zkoušky je hodnocen klasifikačním stupněm)  
nepřiját – zkušební komise nedoporučila přijetí

#### **P 6209 – SII Ph.D. – doktorské studium**

přiját na základě PZ – přiját na základě doporučení zkušební komise (každý předmět přijímací zkoušky je hodnocen klasifikačním stupněm)  
nepřiját – zkušební komise nedoporučila přijetí

**c) základní statistické charakteristiky – viz část 4.**

## **2. Informace o konání přijímacího řízení**

### **a) termíny přijímacího řízení do studijních programů:**

B 6202 – 8. – 9. 6. 2006  
B 6208 – 8. – 9. 6. 2006  
B 6209 – 8. – 9. 6. 2006 a 27. 7. 2006 (dodatečné přijímací řízení)  
N 6202 – 26. 6. 2006  
N 6209 – 26. 6. 2006, 27. 7. 2006 a 27. 9. 2006  
P 6202 – 4. 7. 2006  
P 6209 – 26. 6. 2006

### **b) termín vydání rozhodnutí o přijetí ke studiu**

B 6202, B 6208, B 6209	do 26. 6. 2006 resp. 15. 8. 2006 (B 6209) (pro dodatečné přij. řízení)
N 6202, N 6209	do 26. 6. 2006 resp. 15. 8. 2006 (N 6209) resp. 6. 10. 2006 (pro dodatečné přij. řízení)
P 6202, P 6209	do 28. 6. 2006 resp. 7. 7. 2006 (P 6209)

### **c) termín vydání rozhodnutí o případné žádosti o přezkoumání rozhodnutí**

B 6202, B 6208, B 6209	do 26. 8. 2006 resp. 30. 9. 2006
N 6202, N 6209	do 26. 8. 2006 resp. 30. 9. 2006, resp. 17. 10. 2006

### **d) termín, kdy měl uchazeč možnost nahlédnout do svých materiálů**

B 6202, B 6208, B 6209	10. – 11. 7. 2006 resp. 31. 7. 2006 na studijním referátu FES
N 6202, N 6209	10. – 11. 7. 2006 resp. 31. 7. 2006, resp. 3. 10. 2006 na studijním referátu FES
P 6202, P 6209	10. – 11. 7. 2006 na studijním referátu FES

### **e) termín ukončení přijímacího řízení**

B 6202, B 6208, B 6209, N 6202, N 6209, P 6202, P 6209 ..... 6. 11. 2006



### 3. Informace o výsledcích přijímacího řízení

Studijní program	Počet přihlášených			Počet účastníků zkoušek			Přijato bez PZ			Přijato na základě PZ			Přijato	Počet odvolání			Přijato po odvolání			Přijato CELKEM
	Prezenční forma	Kombinovaná forma	Celkem	Prezenční forma	Kombinovaná forma	Celkem	Prezenční forma	Kombinovaná forma	Celkem	Prezenční forma	Kombinovaná forma	Celkem		Prezenční forma	Kombinovaná forma	Celkem	Prezenční forma	Kombinovaná forma	Celkem	
<b>B 6202</b>	715	500	1215	625	374	999	0	0	0	277	228	505	505	116	41	157	18	5	23	<b>528</b>
<b>B 6208</b>	1091	280	1371	887	199	1086	0	0	0	377	81	458	458	141	39	180	46	6	52	<b>510</b>
<b>B 6209</b>	630	254	884	555	219	774	0	0	0	382	125	507	507	54	28	82	26	13	39	<b>546</b>
<b>N 6202</b>	214	124	338	152	82	234	28	5	33	101	52	153	186	6	10	16	4	4	8	<b>194</b>
<b>N 6209</b>	91	61	152	79	41	120	6	5	11	65	25	90	101	3	4	7	0	0	0	<b>101</b>
<b>P 6202</b>	2	1	3	2	1	3	0	0	0	2	1	3	3	0	0	0	0	0	0	<b>3</b>
<b>P 6209</b>	4	1	5	4	1	5	0	0	0	4	1	5	5	0	0	0	0	0	0	<b>5</b>
<b>Celkem</b>	<b>2747</b>	<b>1221</b>	<b>3968</b>	<b>2304</b>	<b>917</b>	<b>3221</b>	<b>34</b>	<b>10</b>	<b>44</b>	<b>1208</b>	<b>513</b>	<b>1721</b>	<b>1765</b>	<b>320</b>	<b>122</b>	<b>442</b>	<b>94</b>	<b>28</b>	<b>122</b>	<b>1887</b>

#### 4. Základní statistické charakteristiky testů

##### **B 6202, B 6208, B 6209 - matematika**

Počet účastníků zkoušky:	2332
Počet variant zadání:	13
Doba na vypracování:	60 minut
Počet příkladů (úloh):	17
Maximální možný počet bodů:	100

Další údaje jsou v následující tabulce:

kód testu (varianta)	Počet účastníků	Bodový zisk				Směrodatná odchylka
		průměrný	nejlepší	minimální	maximální	
EMTA1H	249	56,39	100	-6,25	100	24,79
EMTA2I	250	54,01	100	-12,5	100	25,19
EMTA3J	11	76,89	100	55	100	14,84
EMTA4K	62	58,75	100	-7,5	100	27,24
EMTB1I	246	55,83	100	-11,75	100	26,04
EMTB2J	250	49,41	100	-21,25	100	28,92
EMTB4L	63	39,51	100	-15	96,25	25,67
EMTC1J	248	53,18	100	-2,5	100	24,69
EMTC2K	253	39,36	100	-15	100	24,20
EMTC4M	63	53,13	100	-16,25	95	29,09
EMTD1K	241	57,94	100	-7,5	100	25,47
EMTD2L	252	48,45	100	-7,5	100	26,07
EMTD4N	60	48,35	100	-7,5	100	27,58
EMTA1J	42	31,84	100	3,75	83,75	21,18
EMTB1K	42	43,72	100	1,25	87,5	21,94
<b>CELKEM</b>	<b>2332</b>	<b>51,18</b>	<b>100</b>	<b>-21,25</b>	<b>100</b>	<b>25,66</b>

Kvantily	Varianta testu							
	EMTA1H	EMTA2I	EMTB1I	EMTB2J	EMTC1J	EMTC2K	EMTD1K	EMTD2L
10%	23,75	19,50	20,00	10,63	18,75	8,75	21,25	16,25
20%	33,75	30,00	34,50	22,50	30,75	18,75	33,75	25,00
30%	41,25	39,50	40,00	31,25	37,50	23,75	45,75	30,75
40%	47,50	51,25	48,25	42,25	43,75	32,50	53,75	37,50
50%	53,75	57,50	57,50	48,75	55,00	36,25	58,75	46,63
60%	65,00	65,00	66,25	55,00	61,25	43,75	68,75	55,00
70%	71,25	67,50	72,50	65,63	68,75	50,75	73,75	63,25
80%	80,00	77,50	83,75	77,50	77,50	60,00	81,25	75,00
90%	90,00	87,50	90,00	92,50	87,50	71,25	90,00	86,25

### **B 6202, B 6208, B 6209 - cizí jazyk**

Počet účastníků zkoušky:	2332
Počet variant zadání:	14
Doba na vypracování:	60 minut
Počet částí testu:	3
Maximální možný počet bodů:	100

Další údaje jsou v následující tabulce:

kód testu (varianta)	Počet účastníků	Bodový zisk				Směrodatná odchylka
		průměrný	nejlepší	minimální	maximální	
EJTA1E	519	30,21	100	-5	93,75	16,32
EJTA2F	510	37,27	100	-10	84,25	18,12
EJTA3G	505	40,93	100	0	90	16,12
EJTF1J	16	59,38	100	24,75	80	17,41
EJTN1R	211	52,39	100	-11,25	96,25	21,73
EJTN2S	208	54,41	100	11	97,5	20,95
EJTN3T	206	48,03	100	3,75	96,25	19,75
EJTR1V	37	74,90	100	22,5	100	19,13
EJTR2X	36	73,99	100	37	100	19,70
EJTA1G	29	34,80	100	-0,75	80	19,31
EJTA2H	29	33,35	100	10	61,25	14,18
EJTF1L	1	56,75	100	56,75	56,75	0,00
EJTN1T	20	39,91	100	5	90,5	25,12

EJTR1Y	5	64,90	100	35,5	96,25	24,53
CELKEM	2332	41,66	100	-11,25	100	18,08

Kvantily	Varianta testu					
	EJTA1E	EJTA2F	EJTA3G	EJTN1R	EJTN2S	EJTN3T
10%	10,25	12,12	19,50	23,00	25,00	21,50
20%	16,25	21,12	27,50	32,75	35,00	30,00
30%	20,00	27,50	32,50	40,00	41,50	35,75
40%	25,00	32,50	36,25	47,50	48,50	42,25
50%	30,00	38,25	40,00	53,50	55,00	47,50
60%	33,75	42,62	44,62	61,00	60,00	54,50
70%	37,75	47,50	49,25	66,25	66,25	60,00
80%	42,50	53,25	54,75	69,25	75,00	66,25
90%	51,75	60,00	63,00	80,50	82,25	75,00

### **N 6202 - matematické metody v ekonomii**

Počet účastníků zkoušky:	211
Počet variant zadání:	5
Doba na vypracování:	60 minut
Počet příkladů:	12
Maximální možný počet bodů:	100

Další údaje jsou v následující tabulce:

kód testu (varianta)	Počet účastníků	Bodový zisk				Směrodatná odchylka
		průměrný	nejlepší	minimální	maximální	
EMMA1B	47	52,55	100	-5,75	100	25,87
EMMB1C	44	51,81	100	11	81	18,12
EMMC1D	43	40,44	100	-1,5	76	17,26
EMMD1E	41	49,32	100	5	90	21,31
EMME1F	36	32,79	100	-13,75	68,5	16,09
CELKEM	211	45,93	100	-13,75	100	19,94

### **N 6202 - předměty ekonomicko-správní**

Počet účastníků zkoušky:	211
Počet variant zadání:	5
Doba na vypracování:	60 minut

Počet otázek: 40  
 Maximální možný počet bodů: 100

Další údaje jsou v následující tabulce:

kód testu (varianta)	Počet účastníků	Bodový zisk				Směrodatná odchylka
		průměrný	nejlepší	minimální	maximální	
EESA19	52	48,26	100	6,25	80	17,41
EESB1A	51	71,45	100	12,5	97,5	18,99
EESC1B	37	42,79	100	16,88	64,38	10,50
EESD1C	35	43,57	100	6,25	75	18,19
EESE1D	36	32,33	100	8,75	62,5	12,52
<b>CELKEM</b>	<b>211</b>	<b>49,41</b>	<b>100</b>	<b>6,25</b>	<b>97,5</b>	<b>15,87</b>

### **N 6209 - předměty ekonomické**

Počet účastníků zkoušky: 44  
 Počet variant zadání: 2  
 Doba na vypracování: 30 minut  
 Počet otázek: 20  
 Maximální možný počet bodů: 100

kód testu (varianta)	Počet účastníků	Bodový zisk				Směrodatná odchylka
		průměrný	nejlepší	minimální	maximální	
EESA1B	8	30,31	100	13,75	57,5	13,05
EESA1C	36	44,10	100	11,25	75	18,31
<b>CELKEM</b>	<b>44</b>	<b>41,59</b>	<b>100</b>	<b>11,25</b>	<b>75</b>	<b>17,35</b>

### **N 6209 - informatika**

Počet účastníků zkoušky: 29  
 Počet variant zadání: 1  
 Doba na vypracování: 30 minut  
 Počet otázek: 20  
 Maximální možný počet bodů: 100

kód testu (varianta)	Počet účastníků	Bodový zisk				Směrodatná odchylka
		průměrný	nejlepší	minimální	maximální	
EI0A1K	29	70,52	100	26,25	95	16,46

## **N 6209 - matematické metody v ekonomii**

Počet účastníků zkoušky:	44
Počet variant zadání:	2
Doba na vypracování:	60 minut
Počet příkladů:	12
Maximální možný počet bodů:	100

kód testu (varianta)	Počet účastníků	Bodový zisk				Směrodatná odchylka
		průměrný	nejlepší	minimální	maximální	
EMMA1E	36	59,90	100	3,75	85	18,55
EMMA1D	8	36,25	100	6,25	73	19,43
CELKEM	44	55,60	100	3,75	85	18,71

V Pardubicích, říjen 2006

doc. PaedDr. Jana Kubanová, CSc.  
proděkanka pro studijní záležitosti



Výroční zpráva o hospodaření Fakulty ekonomicko-správní Univerzity Pardubice byla  
schválena Akademickým senátem Fakulty ekonomicko-správní dne 21. 5. 2007.

Vydala Univerzita Pardubice, Fakulta ekonomicko-správní

Adresa: Univerzita Pardubice, Fakulta ekonomicko-správní, Studentská 95, 532 10 Pardubice

tel: 466 036 512, e-mail: [tajemnik.fes@upce.cz](mailto:tajemnik.fes@upce.cz)

<http://www.upce.cz/fes/>

Tisk: Tiskařské středisko Univerzity Pardubice

– 2007 – náklad 40 ks – 1. vydání – 70 stran