

# 2015

Výroční zpráva o činnosti  
Fakulty ekonomicko-správní  
Univerzity Pardubice



Výroční zpráva o činnosti Fakulty ekonomicko-správní Univerzity Pardubice byla schválena Akademickým senátem Fakulty ekonomicko-správní dne 6. 4. 2016 a projednána Vědeckou radou Fakulty ekonomicko-správní dne 27. 4. 2016.



# OBSAH

---

<b>1</b>	<b>Úvod .....</b>	<b>7</b>
<b>2</b>	<b>Organizační struktura fakulty v roce 2015 .....</b>	<b>9</b>
2.1	Prostorové kapacity a dislokace.....	10
2.2	Přehled vnitřních norem fakulty vydaných v roce 2015.....	12
2.3	Změny zaregistrované ve vnitřních předpisech fakulty .....	13
<b>3</b>	<b>Složení orgánů fakulty.....</b>	<b>14</b>
3.1	Vedení fakulty .....	14
3.2	Vědecká rada .....	14
3.3	Akademický senát.....	15
3.4	Ústavy a samostatná oddělení.....	16
3.4.1	Ústavy.....	16
3.4.2	Samostatná oddělení .....	17
<b>4</b>	<b>Informační a komunikační technologie .....</b>	<b>18</b>
4.1	Informační systémy .....	20
<b>5</b>	<b>Studijní programy, organizace studia a vzdělávací činnost.....</b>	<b>23</b>
5.1	Studijní programy (obory) prezenčního a kombinovaného studia.....	23
5.2	Počty studentů akreditovaných a uskutečňovaných studijních programů .....	25
5.3	Zájem o studium .....	26
5.3.1	Dny otevřených dveří .....	26
5.3.2	Přípravné kurzy.....	27
5.3.3	Přijímací řízení .....	27
5.4	Počty absolventů akreditovaných a uskutečňovaných studijních programů.....	28
5.5	Vývoj počtu neúspěšných studentů .....	28
5.6	Inovace uskutečňovaných studijních programů.....	30
5.7	Využívání kreditového systému .....	30
5.8	Přehled vydaných skript a opor distančního vzdělávání.....	30
5.9	Péče o studenty a sociální záležitosti studentů .....	31
5.9.1	Stipendia.....	31
5.9.2	Počty studentů pobírající pravidelná stipendia v roce 2015.....	32
5.9.3	Informační a poradenské služby v roce 2015.....	32
5.9.4	Akademická psychologická poradna.....	33
5.10	Rozvojové projekty v oblasti vzdělávací činnosti .....	34
<b>6</b>	<b>Mezinárodní spolupráce ve vzdělávání.....</b>	<b>37</b>
6.1	Zapojení do programu ERASMUS+ v roce 2015.....	37
6.2	Mobility studentů a akademických pracovníků v rámci programu Erasmus+ a CEEPUS včetně finančních nákladů v roce 2015.....	39
<b>7</b>	<b>Výzkumná a vývojová činnost .....</b>	<b>41</b>
7.1	Zapojení do tvůrčí a vědecko-výzkumné činnosti .....	41
7.1.1	Přehled projektů podle poskytovatelů.....	41
7.1.2	Jmenný seznam řešených projektů .....	41
7.2	Mezinárodní spolupráce ve výzkumu .....	42
7.2.1	Bilaterální dohody s partnerskými pracovišti .....	42

7.3	Publikační činnost.....	43
7.4	Nejvýznamnější odborné akce, konference a další aktivity v roce 2015.....	43
<b>8</b>	<b>Akademičtí pracovníci .....</b>	<b>46</b>
8.1	Kvalifikační struktura akademických pracovníků k 31. 12. 2015 v přepočteném počtu.....	48
8.2	Kvalifikační struktura akademických pracovníků k 31. 12. 2015 ve fyzickém počtu.....	48
8.3	Vývoj kvalifikační struktury akademických pracovníků v období 2011 – 2015 .....	49
8.4	Věková struktura akademických pracovníků k 31. 12. 2015.....	49
8.5	Vývoj věkové struktury akademických pracovníků v období 2011 – 2015 .....	50
8.6	Kvalifikační růst akademických pracovníků v roce 2015 .....	50
8.7	Průměrná hrubá mzda akademických pracovníků FES podle kategorií v roce 2015 .....	53
8.8	Vývoj průměrné hrubé mzdy pracovníků fakulty v období 2008 - 2015 .....	53
<b>9</b>	<b>Hodnocení činnosti .....</b>	<b>54</b>
9.1	Vnitřní hodnocení .....	54
9.1.1	<i>Hodnocení výkonnosti a kvalifikačního růstu .....</i>	<i>54</i>
9.1.2	<i>Hodnocení vědecko-výzkumné činnosti.....</i>	<i>55</i>
9.2	Vnější hodnocení .....	55
<b>10</b>	<b>Další aktivity .....</b>	<b>56</b>
10.1	Ediční činnost .....	56
10.2	Účast fakulty v dalších organizacích .....	57
10.3	Oblast celoživotního vzdělávání.....	57
<b>11</b>	<b>Závěr .....</b>	<b>58</b>
<b>Zpráva o průběhu přijímacího řízení na FES Univerzity Pardubice na akademický rok 2015/2016 60</b>		
1.	Informace o přijímacích zkouškách do studijních programů .....	60
2.	Informace o konání přijímacího řízení .....	64
3.	Informace o výsledcích přijímacího řízení.....	66
4.	Základní statistické charakteristiky testů .....	67

# 1 ÚVOD

---

Předkládaná výroční zpráva Fakulty ekonomicko-správní Univerzity Pardubice (dále jen „fakulta“) zachycuje činnost fakulty v oblasti akademických činností, včetně mezinárodní spolupráce a prezentuje rovněž vnitřní vývoj fakulty v roce 2015. Rozvoj fakulty vychází z Dlouhodobého záměru vzdělávací a vědecké, výzkumné, vývojové a inovační, umělecké a další tvůrčí činnosti Fakulty ekonomicko-správní Univerzity Pardubice na období 2011-2015 a z jeho aktualizace pro rok 2015.

Celkový dlouhodobý trend poklesu počtu studentů se projevuje na celé Univerzitě Pardubice, fakultu nevyjímaje. Přesto však byla fakulta, co do počtu studentů, na počátku akademického roku 2015/16 největší fakultou Univerzity Pardubice. V těsném závěsu pak následovaly Dopravní fakulta Jana Pernera a Fakulta chemicko-technologická.

Snahou fakulty je udržet dosažený kvantitativní stav a orientovat se v činnosti fakulty zejména na zvyšování kvality jak ve vzdělávací, tak vědecko-výzkumné oblasti. Fakulta nabízí v současné době tři bakalářské studijní programy a v jejich rámci deset studijních oborů, čtyři navazující magisterské studijní programy se šesti studijními obory (z toho jeden joint degree studijní obor v anglickém jazyce). Jeden studijní obor je nabízen ke studiu v anglickém jazyce jak na bakalářské, tak na navazující magisterské úrovni. Doktorské studijní programy nabízí fakulta čtyři, z toho tři i v anglickém jazyce. Jeden z nich je organizován ve spolupráci s Fakultou informatiky a managementu Univerzity Hradec Králové a Ekonomické fakulty Technické univerzity v Liberci, na dalším participuje Fakulta informatiky a managementu Univerzity Hradec Králové. V roce 2015 obdržela fakulta rozhodnutí o prodloužení doby platnosti akreditací doktorských studijních programů Hospodářská politika a správa a Ekonomika a management (v prezenční a kombinované formě), v prvním uvedeném případě rovněž v anglickém jazyce. Ve studijním programu Systémové inženýrství a informatika byla prodloužena doba platnosti akreditace jmenovacího řízení profesorem na 3 roky.

Pokračoval vývoj smluvně založené spolupráce se zahraničními fakultami, byly naplňovány dohody o mobilitě studentů a akademických pracovníků v rámci programu Erasmus+ a programu CEEPUS. Na zahraniční partnerské fakulty bylo vysláno celkem 101 student, 18 zaměstnanců, z toho 17 akademických pracovníků. Na druhou stranu na fakultu bylo v roce 2015 přijato 115 zahraničních studentů a 23 zahraničních akademických pracovníků. Ze všech sedmi fakult Univerzity Pardubice zůstává počet zahraničních studentů programu Erasmus+ na fakultě stále nejvyšší, a to díky rostoucímu zájmu přijíždějících zahraničních studentů. Méně se daří získávat zahraniční studenty pro standardní studium, přestože fakulta nabízí ucelené studijní obory v anglickém jazyce na všech stupních studia.

Ve vědecko-výzkumné činnosti se projevuje rostoucí konkurence v rámci prostoru pro získávání grantů, zejména u GAČR. V současné době jsou řešeny dva granty GAČR „Modelování efektů přelévání znalostí v kontextu regionálního a místního rozvoje“ a „Úloha textové informace v modelech predikce finanční tísně podniku - přístupy specifické podle států a průmyslových odvětví“. Fakulta pokračovala v řešení již získaného resortního grantu financovaného Ministerstvem vnitra ČR „Bezpečnost občanů – krizové řízení“.

V rámci Studentské grantové soutěže Byl řešen jeden celofakultní grant s názvem „Ekonomický a sociální rozvoj v soukromém a veřejném sektoru“, na němž se v dílčích týmech podíleli spolu s akademickými pracovníky jak studenti doktorských studijních oborů, tak vybraní studenti navazujících magisterských studijních oborů. V oblasti rozvoje vzdělávací činnosti fakulta realizovala projekty v rámci Interní rozvojové soutěže Univerzity Pardubice, ale i projekty

financované z programu Aktion a z Mezinárodního visegradského fondu; participovala významnou měrou i na projektech, jejichž nositeli byly jiné součásti Univerzity Pardubice či na celouniverzitních projektech.

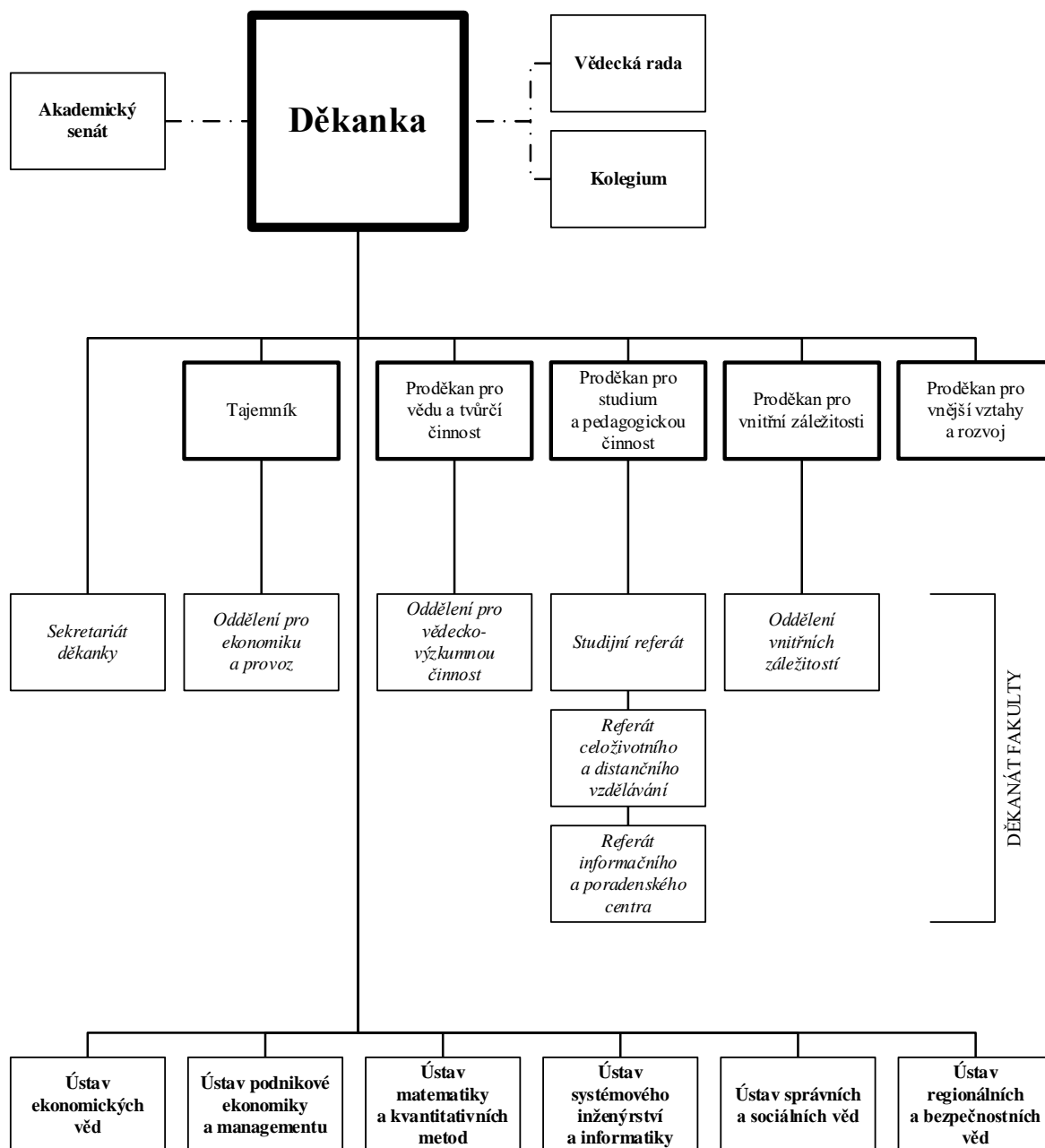
V roce 2015 doktorské studium úspěšně ukončili 4 akademičtí pracovníci. Celkem v současné době studuje doktorské studijní programy na fakultě či na jiných veřejných vysokých školách 11 akademických pracovníků.

Publikační činnost akademických pracovníků fakulty je uskutečňována v rámci externích nakladatelství či v nakladatelství Univerzity Pardubice. Byly vydány tři odborné knihy, jeden sborník z konference, 5 tezí disertačních prací. Vyšla tři čísla vědeckého časopisu Scientific Papers of the University of Pardubice – Series D, zařazeného do databáze Scopus, a jedno číslo časopisu Aktuální otázky sociální politiky. V externích nakladatelstvích v roce 2015 vyšly tři knihy a jedna kapitola v knize.

Fakulta pravidelně realizuje i další odborné aktivity na podporu vzdělávací a vědeckovýzkumné činnosti, jako jsou konference, semináře a workshopy, rovněž stále větší měrou zapojuje do výuky pracovníky aplikační sféry, a to zejména v rámci přednáškového “Týdne teorie a praxe v ekonomice”. Fakulta v roce 2015 pořádala - mimo jiné - pravidelně konanou konferenci “Krizový management 2015”, osvětově-informační den GIS DAY 2015, veletrh pracovních příležitostí pro studenty Kontakt 2015 ve spolupráci s Fakultou chemicko-technologickou. Fakulta se aktivně zapojila do celouniverzitního projektu „Brána vědění otevřená II“, zaměřeného na popularizaci vědy, výzkumu a odborných činností univerzity a jejích fakult mezi širokou veřejností a mládeží a žáky středních škol.



## 2 ORGANIZAČNÍ STRUKTURA FAKULTY V ROCE 2015



## 2.1 Prostorové kapacity a dislokace

Fakulta ekonomicko-správní sídlí v Pardubicích – na Stavařově, Studentská 84, v této budově (označení EA) disponovala v roce 2015 prostorami v 5., 8. a 9. nadzemním podlaží a částečně v 1., 2., 3., 4., a 11. nadzemním podlaží.

V 1. nadzemním podlaží budovy je umístěn referát studijní a referát informačního a poradenského centra.

V 2. a 11. nadzemním podlaží se nacházejí klasické učebny, ve 3. a 4. nadzemním podlaží klasické učebny, počítačové laboratoře a multimediální učebna, kancelář doktorandů a kancelář děkanátu. Kromě učeben v 2., 3., 4. a 11. nadzemním podlaží využívá fakulta i další učebny Univerzity Pardubice.

Páté nadzemní podlaží je jednak sídlem děkanátu fakulty, je zde umístěn sekretariát děkana, oddělení pro vědecko-výzkumnou činnost, oddělení pro vzdělávací činnost a oddělení pro ekonomiku a provoz, jednak jsou na tomto patře pracovny akademických pracovníků Ústavu systémového inženýrství a informatiky a je zde umístěno i pracoviště technika IT.

Další pracovny akademických pracovníků Ústavu správních a sociálních věd, Ústavu matematických a kvantitativních metod, Ústavu ekonomických věd, Ústavu podnikové ekonomiky a managementu a Ústavu regionálních a bezpečnostních věd jsou rozmístěny v 8., 9. a 11. nadzemním podlaží. Kromě pracoven akademických pracovníků byly zřízeny pracovny pro doktorandy působící na fakultě, resp. na těchto ústavech.

V roce 2015 byl dokončen projekt VAP – výukový areál Polabiny, reg. č. CZ.1.05/4.1.00/11.0252, díky němuž se rozšířil počet disponibilních výukových prostor o jednu posluchárnu, dvě učebny a jednu počítačovou laboratoř.

### Přehled učeben, jimiž disponuje fakulta

Označení učebny	Umístění	Typ	Kapacita	Poznámka
02022	Budova EA	učebna	18	
02023	Budova EA	učebna	40	
02024	Budova EA	učebna	42	
02025	Budova EA	učebna	18	
02026	Budova EA	učebna	42	
02028	Budova EA	učebna	42	
02030	Budova EA	učebna	40	
02031	Budova EA	učebna	40	
02032	Budova EA	učebna	54	
03023	Budova EA	počítačová laboratoř	20	
03024	Budova EA	učebna	25	
03026	Budova EA	učebna	40	
03029	Budova EA	počítačová laboratoř	20	
03030	Budova EA	učebna	40	
03031	Budova EA	počítačová laboratoř	20	

Označení učebny	Umístění	Typ	Kapacita	Poznámka
03032	Budova EA	počítačová laboratoř	20	
03033	Budova EA	učebna	18	
04023	Budova EA	počítačová laboratoř	20	
04024	Budova EA	počítačová laboratoř	20	
04030	Budova EA	počítačová laboratoř	20	
04031	Budova EA	počítačová laboratoř	20	
04032	Budova EA	počítačová laboratoř	20	
04033	Budova EA	počítačová laboratoř	20	
11023	Budova EA	učebna	18	
E1	Budova EB	posluchárna	176	
01017	Budova EB	učebna	46	
01018	Budova EB	učebna	46	3,5 dne v týdnu
01022	Budova EB	počítačová laboratoř	20	
03042	Budova CB	počítačová laboratoř	20	
03043	Budova CB	počítačová laboratoř	9	
03044	Budova CB	počítačová laboratoř	6	
R02038	Budova rektorátu	učebna	36	
B1	Budova DB	posluchárna	303	mimo 2 x půlden
B2	Budova DB	učebna	80	
B5	Budova DB	učebna	60	
A4	Budova UA	učebna	36	
A5	Budova UA	učebna	36	
A1	Budova UA	posluchárna	374	1,5 dne v týdnu
A2	Budova UA	posluchárna	158	3,5 dne v týdnu
A 10	Budova UA	učebna	80	2 dny v týdnu
Kongresová hala	Budova rektorátu	posluchárna	120	2 dny v týdnu

## 2.2 Přehled vnitřních norem fakulty vydaných v roce 2015

Mezi vnitřní normy fakulty se řadí směrnice, vyhlášky, sdělení, příkazy a opatření, dále pracovní instrukce a vnitřní legislativa. V roce 2015 byly vydány následující vnitřní normy:

### Přehled vnitřních norem fakulty vydaných v roce 2015

označení normy	název normy
<b>směrnice</b>	
FES_SME_2015_001/A	Pravidla pro přijímací řízení a podmínky pro přijetí ke studiu pro akademický rok 2016/2017
<b>vyhlášky</b>	
FES_VYH_2015_001	Zápisy předmětů na letní semestr akademického roku 2014/2015
FES_VYH_2015_002	Pravidla realizace projektů SGS FES 2015
FES_VYH_2015_003	Průměrné mzdové sazby
FES_VYH_2015_004	Kritéria pro uznávání absolvovaných částí studia
FES_VYH_2015_005	Zápisy předmětů na zimní semestr akademického roku 2015/2016
FES_VYH_2015_006	Složení komisí státních závěrečných zkoušek
FES_VYH_2015_007	Studijní prázdniny pro studenty doktorských studijních programů
FES_VYH_2015_008	Složení komisí státních závěrečných zkoušek
FES_VYH_2015_009	Organizace akademického roku 2015/2016
FES_VYH_2015_010	Složení komisí státních závěrečných zkoušek – změna č. 1
<b>sdělení</b>	
FES_SDE_2015_001	Prověřková komise BOZP a PO v roce 2014
FES_SDE_2015_002	Přiznání mimořádného jednorázového stipendia za vynikající studijní výsledky v zimním semestru akademického roku 2014/2015
FES_SDE_2015_003	Upřesnění termínů zkoušek pro studenty v posledním roce studia
FES_SDE_2015_004	Podmínky a výše Studentské ceny udělené děkankou FES v akademickém roce 2014/2015
FES_SDE_2015_005	Jmenování Disciplinární komise FES
FES_SDE_2015_006	Jmenování komise výběrového řízení
FES_SDE_2015_007	Zřízení dílčích inventarizačních komisí
FES_SDE_2015_008	Zřízení dílčích inventarizačních komisí – změna č. 1
FES_SDE_2015_009	Jmenování komise výběrového řízení – změna č. 1
FES_SDE_2015_010	Děkanské volno
FES_SDE_2015_011	Jmenování komise výběrového řízení
FES_SDE_2015_012	Děkanské volno – změna č. 1
FES_SDE_2015_013	Děkanské volno

<b>označení normy</b>	<b>název normy</b>
FES_SDE_2015_014	Jmenování Komise pro náhradu škod
FES_SDE_2015_015	Jmenování Komise pro náhradu škod – změna č. 1
FES_SDE_2015_016	Jmenování komise výběrového řízení
FES_SDE_2015_017	Děkanské volno
FES_SDE_2015_018	Prověřková komise BOZP a PO v roce 2015
<b>příkazy</b>	
FES_PRI_2015_001	Inventarizace majetku 2015
<b>pracovní instrukce</b>	
FES_PI_2015_001/A	Studentské cesty
<b>vnitřní legislativa</b>	
FES_LEG_2015_001/A	Rozpočet FES na rok 2015
FES_LEG_2015_002/A	Jednací řád dílčí oborové rady doktorského studijního programu Aplikovaná informatika - FES
FES_LEG_2015_003/A	Jednací řád dílčí oborové rady doktorského studijního programu Systémové inženýrství a informatika, Informatika ve veřejné správě - FES

### 2.3 Změny zaregistrované ve vnitřních předpisech fakulty

V roce 2015 nebyly zaregistrované žádné změny ve vnitřních předpisech Fakulty ekonomicko-správní Univerzity Pardubice.

## 3 SLOŽENÍ ORGÁNŮ FAKULTY

### 3.1 Vedení fakulty

doc. Ing. et Ing. Renáta Myšková, Ph.D.  
děkanka

prof. Ing. Vladimír Olej, CSc.  
proděkan pro vědu a tvůrčí činnost, statutární zástupce děkanky

doc. Ing. Jitka Komárková, Ph.D.  
proděkanka pro studium a pedagogickou činnost

doc. Ing. Romana Provazníková, Ph.D.  
proděkanka pro vnitřní záležitosti

Ing. Michaela Stříteská, Ph.D.  
proděkanka pro vnější vztahy a rozvoj

Ing. Petr Urbanec  
tajemník

#### Kolegium děkanky

doc. Ing. et Ing. Renáta Myšková, Ph.D. - děkanka

prof. Ing. Vladimír Olej, CSc.  
doc. Ing. Jitka Komárková, Ph.D.  
doc. Ing. Romana Provazníková, Ph.D.  
Ing. Michaela Stříteská, Ph.D.  
Ing. Petr Urbanec  
Ing. Jan Panuš, Ph.D.

prof. Ing. Jan Čapek, CSc.  
doc. Ing. Marcela Kožená, Ph.D.  
doc. Ing. Ivana Kraftová, CSc.  
Ing. Karel Šatera, Ph.D., MBA  
doc. Ing. Jolana Volejníková, Ph.D.  
Mgr. David Zapletal, Ph.D.

### 3.2 Vědecká rada

**Předsedkyně:** doc. Ing. et Ing. Renáta Myšková, Ph.D. – děkanka

#### Interní členové

prof. Ing. Jan Čapek, CSc.  
doc. Ing. Jitka Komárková, Ph.D.  
doc. Ing. Marcela Kožená, Ph.D.  
doc. Ing. Ivana Kraftová, CSc.  
doc. RNDr. Bohdan Linda, CSc.  
doc. Ing. Iona Obršálová, CSc.  
prof. Ing. Vladimír Olej, CSc.

prof. RNDr. Viera Pacáková, Ph.D.  
doc. Ing. Romana Provazníková, Ph.D.  
prof. RNDr. Bohuslav Sekerka, CSc.  
Ing. Michaela Stříteská, Ph.D.  
Ing. Karel Šatera, Ph.D., MBA  
doc. Ing. Jolana Volejníková, Ph.D.

**Externí členové**

doc. Ing. Vojtěch Bartoš, Ph.D.	prorektor pro rozvoj, Fakulta podnikatelská, Vysoké učení technické v Brně
prof. Ing. Ladislav Blažek, CSc.	vedoucí Katedry podnikového hospodářství Ekonomicko-správní fakulty, MU v Brně
prof. RNDr. Jan Černý, DrSc.	Fakulta managementu, VŠE Praha v Jindřichově Hradci
prof. Ing. Jiří Dvořák, DrSc. doc. Dr. Ing. Olga Hasprová	Fakulta podnikatelská, VUT Brno vedoucí Katedry financí a účetnictví Ekonomické fakulty TU v Liberci
prof. Ing. Štefan Hittmár, PhD.	vedoucí Katedry manažerských teorií Fakulty riadenia a informatiky, Žilinská univerzita Žilina
prof. Ing. Jan Hron, DrSc., dr.h.c.	emeritní děkan, Provozně ekonomická fakulta, Česká zemědělská univerzita v Praze
doc. Ing. Václav Janeček, CSc.	děkan Fakulty informatiky a managementu, Univerzita Hradec Králové
prof. Ing. Jiří Málek, DrSc.	emeritní rektor, místopředseda Rady vlády pro výzkum, vývoj a inovace, Fakulta chemicko-technologická Univerzity Pardubice
prof. Ing. Tatiana Molková, Ph.D.	prorektorka pro vnitřní záležitosti Univerzity Pardubice
prof. Dr. Ing. Drahomíra Pavelková	děkanka Fakulty managementu a ekonomiky, Univerzita Tomáše Bati ve Zlíně
prof. Ing. Jiří Polách, CSc.	vedoucí Katedry účetnictví a financí, Vysoká škola podnikání, a.s. Ostrava
prof. Ing. Iva Ritschelová, CSc. Ing. Jiří Strítěský	předsedkyně Českého statistického úřadu bývalý senátor Parlamentu České republiky

**3.3 Akademický senát****Předsednictvo do 15. 12. 2015**

Ing. Jan Panuš, Ph.D. - předseda  
Mgr. Jan Mandys, Ph.D.  
Bc. Tereza Gazdíková

**Členové komory akademických pracovníků:**

Ing. Zdeněk Brodský, Ph.D.  
PhDr. Josef Duplinský, CSc.  
Ing. Pavel Jirava, Ph.D.  
Mgr. Libor Koudela, Ph.D.  
doc. Ing. Marcela Kožená, Ph.D.  
doc. Ing. Jiří Křupka, Ph.D.  
Mgr. Jan Mandys, Ph.D.  
Ing. Jan Panuš, Ph.D.  
PaedDr. Alexandr Šenec  
doc. Ing. Jolana Volejníková, Ph.D.

**Členové komory studentů:**

Bc. Tereza Gazdíková  
 Ing. Radka Kněžáčková  
 Bc. Helena Rajtrová  
 Ing. Matin Šanda  
 Bc. Michael Vávra

**Předsednictvo od 15. 12. 2015**

Mgr. Jan Mandys, Ph.D. - předseda  
 PaedDr. Alexandr Šenec  
 Bc. Tereza Gazdíková

**Členové komory akademických pracovníků:**

Ing. Zdeněk Brodský, Ph.D.  
 PhDr. Josef Duplinský, CSc.  
 Ing. Pavel Jirava, Ph.D.  
 Mgr. Libor Koudela, Ph.D.  
 doc. Ing. Marcela Kožená, Ph.D.  
 doc. Ing. Jiří Křupka, Ph.D.  
 Mgr. Jan Mandys, Ph.D.  
 Ing. Jan Panuš, Ph.D.  
 PaedDr. Alexandr Šenec  
 doc. Ing. Jolana Volejníková, Ph.D.

**Členové komory studentů:**

Bc. Tereza Gazdíková  
 Ing. Radka Kněžáčková  
 Bc. Helena Rajtrová  
 Ing. Matin Šanda  
 Bc. Michael Vávra

**3.4 Ústavy a samostatná oddělení****3.4.1 Ústavy****ÚSTAV EKONOMICKÝCH VĚD**

vedoucí ústavu: *doc. Ing. Jolana Volejníková, Ph.D.*

**ÚSTAV MATEMATIKY A KVANTITATIVNÍCH METOD**

vedoucí ústavu: *Mgr. David Zapletal, Ph.D.*

**ÚSTAV PODNIKOVÉ EKONOMIKY A MANAGEMENTU**

vedoucí ústavu: *doc. Ing. Marcela Kožená, Ph.D.*

**ÚSTAV REGIONÁLNÍCH A BEZPEČNOSTNÍCH VĚD**

vedoucí ústavu: *doc. Ing. Ivana Kraftová, CSc.*

**ÚSTAV SPRÁVNÍCH A SOCIÁLNÍCH VĚD**

vedoucí ústavu: *Ing. Karel Šatera, Ph.D., MBA*

**ÚSTAV SYSTÉMOVÉHO INŽENÝRSTVÍ A INFORMATIKY**

vedoucí ústavu: *prof. Ing. Jan Čapek, CSc.*



### **3.4.2 Samostatná oddělení**

#### **DĚKANÁT FAKULTY**

##### **SEKRETARIÁT DĚKANKY**

*Hana Košnarová*

##### **ODDĚLENÍ PRO VĚDECKO-VÝZKUMNOU ČINNOST**

*Ing. Veronika Hájková*

##### **ODDĚLENÍ PRO VZDĚLÁVACÍ ČINNOST**

*Ing. Libuše Cermanová (do 31. 8. 2015)*

*Ing. Jana Pekařová (od 1. 9. 2015)*

*Bc. Jan Hejl*

##### **ODDĚLENÍ PRO VNITŘNÍ ZÁLEŽITOSTI**

*Bc. Radka Bartoničková*

##### **ODDĚLENÍ PRO EKONOMIKU A PROVOZ**

*Ing. Filip Gyenes*

##### **REFERÁT PRO VNĚJŠÍ VZTAHY A ROZVOJ**

*Mgr. Nela Dosedělová*

##### **REFERÁT STUDIJNÍ**

*Bc. Radka Jakubičková, DiS.*

*Soňa Beranová*

*Iveta Kašíková*

*Zuzana Slavíková, DiS.*

##### **REFERÁT INFORMAČNÍHO A PORADENSKÉHO CENTRA**

*Ivana Veselá*

## 4 INFORMAČNÍ A KOMUNIKAČNÍ TECHNOLOGIE

Veškeré informační a komunikační systémy fakulty jsou začleněny a využívány v rámci komplexního systému informačních a komunikačních technologií Univerzity Pardubice. Informační a komunikační technologie se na fakultě využívají jak pro pedagogickou a vědecko-výzkumnou činnost, tak při řízení fakulty a rozvíjení vnějších vztahů. Informační a komunikační technologie jsou významné nejen pro studijní program Systémové inženýrství a informatika a Aplikovaná informatika, ale svou nezastupitelnou úlohu hrají i v ostatních studijních programech fakulty. Kontinuální rozvoj těchto technologií je proto jednou z fakultních priorit.

### Informační infrastruktura

Informační infrastrukturu fakulty jako součást systému ICT Univerzity Pardubice tvoří:

- počítačové laboratoře včetně nezbytného technického zázemí,
- audiovizuální a prezentační technika,
- software,
- osobní počítače a další výpočetní a kancelářská technika používaná zaměstnanci fakulty a studenty doktorských studijních programů.

Výpočetní technika, jak v počítačových laboratořích, tak technika, kterou ke své činnosti využívají akademičtí pracovníci, studenti doktorských studijních programů a ostatní zaměstnanci fakulty, je prostřednictvím datové sítě Univerzity Pardubice napojena na vysokorychlostní akademickou počítačovou síť CESNET2. Studenti a zaměstnanci mají rovněž možnost ve vybraných prostorách univerzity a fakulty využívat cca 20 přístupových bodů WiFi infrastruktury EDUROAM.

Fakulta využívá společnou infrastrukturu a zázemí v datových centrech Univerzity Pardubice. Pro instalaci serverových aplikací má fakulta možnost využití virtuálních serverů prostřednictvím systému vSphere a rovněž má k dispozici část kapacity centrálních diskových polí. Studentům i zaměstnancům také nabízí vzdálený přístup k vybranému software prostřednictvím terminálových služeb.

Pro účely výuky fakulta disponuje čtrnácti počítačovými laboratořemi s celkem 264 počítači a dalším nezbytným hardwarovým a softwarovým vybavením. Dále je fakulta vybavena dvěma mobilními učebnami, které rozšiřují kapacitu učeben o 44 notebooků. Veškeré učebny jsou vybaveny moderní audiovizuální technikou a interaktivními dotykovými monitory s příslušným softwarem. Fakulta dle možností počítače na učebnách inovuje, případně morálně zastaralou techniku nahrazuje novou. Moderní audiovizuální technikou a počítači jsou rovněž vybaveny další učebny, které fakulta využívá.

Snahou fakulty je informační infrastrukturu pravidelně inovovat a tak ji udržovat ve stavu, který odráží aktuální potřeby v oblasti výuky. V rámci rozpočtu fakulty je pravidelně sestavován plán rozvoje informační infrastruktury. Rámcový plán obnovy infrastruktury je vytvářen tak, aby měl každý zaměstnanec a student prezenční formy doktorského studia přístup k odpovídající a aktuální technice. Snahou fakulty je (dle finančních možností) pravidelně inovovat či nahrazovat morálně zastaralou techniku tak, aby byly zajištěny co nejlepší podmínky pro výuku i práci všech studentů a zaměstnanců fakulty.

Vyučující jednotlivých předmětů mají k dispozici, dle zaměření jednotlivých předmětů, potřebnou didaktickou techniku. Například GPS přístroje a přijímače, videokamery, fotoaparáty

a další záznamová zařízení, bezpilotní letouny („drony“), robotické stavebnice a modely, manažerské hry pro výuku managementu nebo modely pro řízení dynamických systémů.

V roce 2015 tak fakulta vynaložila celkem 1 028 tis. Kč na rozšíření i obnovu výpočetních i dalších systémů v rámci rozvoje informačních a komunikačních technologií. Dalších 39 tis. Kč bylo vynaloženo z projektů, které byly realizovány na jiných součástech Univerzity Pardubice. Podrobnosti jsou uvedeny v následující tabulce:

Označení akce	Technické prostředky	NIV (tis. Kč)	IV (tis. Kč)
Výpočetní a kancelářská technika	Čtečka eKnih (1)	4	
	Harddisk (4)	8	
	Počítače včetně monitoru (32)	642	
	Monitor (1)	5	
	Notebook (1)	26	
	Tablet (2)	22	
	Tiskárna (1)	10	
	Záložní zdroj UPS (7)	11	
	Ostatní příslušenství (2)	11	
Komunikační technika	Doplnění telefonních přístrojů a další komunikační techniky (3)	11	
Didaktická technika	Kvadroptéra a příslušenství (3)	77	150
Audiovizuální technika	Dataprojektor (2)	31	
	Videokamera (3)	36	
Software	DEA Frontier	23	
<b>Celkem</b>		<b>917</b>	<b>150</b>

Výše uvedené akce byly realizovány zejména za přispění dotačních prostředků MŠMT včetně studentské grantové soutěže a rozvojových projektů, prostředků grantů GAČR a dalších zdrojů.

## 4.1 Informační systémy

Pro svou činnost využívá fakulta zejména informační systémy provozované Centrem informačních technologií a služeb Univerzity Pardubice. Jedná se zejména o tyto klíčové systémy:

Systém	Popis
STAG	Systém řízení studijní agendy
Moodle	Systém pro elektronické vzdělávání
iFIS	Systém iFIS obsahuje několik modulů. Klíčové jsou zejména tyto: <ul style="list-style-type: none"> <li>- ekonomické řízení univerzity</li> <li>- systém spisové služby</li> <li>- systém řízení veřejných zakázek</li> <li>- registr smluv</li> </ul>
OBD <sup>PRO</sup>	Informační systém s moduly: <ul style="list-style-type: none"> <li>- evidence publikační činnosti</li> <li>- interní grantová soutěž</li> </ul>
VERSO	Informační systém s moduly: <ul style="list-style-type: none"> <li>- manažerský informační systém</li> <li>- objednávky</li> <li>- evidence grantové a projektové činnosti</li> <li>- dovolené</li> <li>- cestovní příkazy</li> <li>- řízení rezervací místností</li> <li>- SafeQ – vyhodnocení čerpání tiskových služeb</li> <li>- řízení poskytování stravenek</li> <li>- náhled do registru smluv</li> <li>- IPOS – interní poptávkový a objednávkový systém</li> </ul>
Microsoft Exchange	Komunikační systém, který je v současné době provozován v rámci cloudové infrastruktury Office 365
SafeQ	Systém řízení tiskových služeb včetně sledování nákladů na tiskové služby. V roce 2015 proběhl velký upgrade na verzi 5
Aladin	Systém pro správu webových stránek

V rámci programu Microsoft Campus Agreement má fakulta možnost plně využívat jakékoli verze kancelářského systému Microsoft Office pro všechny zaměstnance i studenty fakulty. Studenti a zaměstnanci Univerzity Pardubice mají rovněž možnost využívat všech možností v rámci cloudové služby Microsoft Office 365. V dalším programu MSDN Academic Alliance má Ústav systémového inženýrství a informatiky možnost využívat pro účely výuky veškeré nástroje související s výukou stěžejních vývojových produktů Microsoft.

Pro zpracování agendy přijímacího řízení je kromě informačního systému STAG každoročně úspěšně používáno softwarové řešení pro automatické vyhodnocování testů přijímacího řízení. Součástí tohoto řešení je systém FormReader pro vytěžování dat z tištěných formulářů.

Pro zabezpečení učeben, počítačových laboratoří i jednotlivých pracoven fakulty je používán zabezpečovací a přístupový systém. Přístup do učeben, počítačových laboratoří a dalších prostor je umožněn prostřednictvím jednotných bezkontaktních karet, které rovněž plní funkci průkazu zaměstnance či studenta.

**Fakulta používá tyto informační systémy a software:**

<b>Systém</b>	<b>Popis</b>
MatLab	Systémy pro technické výpočty, modelování, simulace, měření a testování. Disponují nástroji pro finanční analýzy, modelování, simulace a optimalizace. Je používán při výuce a rovněž pro podporu vědeckých aktivit.
MathCad	
Maple	Maple je systém počítačové algebry pro výuku a využití matematiky v přírodovědných, technických a ekonomických oborech. Umožňuje symbolické a numerické matematické výpočty, jejich počítačovou vizualizaci, dokumentaci a publikaci.
Unistat	Balík statistických nástrojů, nadstavba MS Excel.
Statistica	Statistický a analytický software.
Mathematica	Systém pro realizaci matematiky na počítači, zejména pro numerické i algebraické výpočty. Zahrnuje množství funkcí a algoritmů z oblasti algebry, kombinatoriky, maticového a tenzorového počtu, statistiky, regresní analýzy atd.
SPSS Clementine	Kompletní nástroje pro datamining umožňující řešení statistických a analytických problémů z oblasti obchodu, státní správy, výzkumu a vědy. Umožňují vytváření modelů a statistických předpovědí.
SPSS Base	
SPSS Trends	
Miner Enterprise	
Expert Choice	Expert Choice je softwarový nástroj, který podporuje rozhodování při výběru z alternativ, které jsou charakteristické hierarchickým rozložením kritérií pro výběr.
RISKAN	Nástroj pro zpracování rizikových analýz.
Umberto	Databázově orientovaný modelovací systém založený na Petriho sítích určený k modelování látkových, energetických, finančních a dalších uživatelsky definovaných toků. Je používán při výuce a rovněž pro podporu vědeckých aktivit.
ArcView	Profesionální, desktopová a internetová GIS řešení, patřící mezi celosvětově rozšířené nástroje. Je používán při výuce a rovněž pro podporu vědeckých aktivit.
Arc Info	
Map Guide	
IDRISI Andes	
ENVI	
ERDAS	
GeoMedia Professional	

<b>System</b>	<b>Popis</b>
MSDN Academic Alliance	Sada všech potřebných produktů společnosti Microsoft pro vývojáře. Využívá se při výuce široké škály předmětů, především věnovaných problematice operačních systémů, programování, řízení projektů, databázovým technologiím a počítačovým sítím.
Adobe InDesign	Grafické a multimediální systémy, které jsou využívány ve výuce, ale i při samostatné práci studentů při tvorbě bakalářských a diplomových prací.
CorelDraw	
Adobe PhotoShop	
Paint Shop Pro	
Creative Suite Design and Web Premium	
Dreamweaver	
ARIS Business Designer	Silné modelovací nástroje vhodné pro předměty zaměřené na softwarové inženýrství. Využívají se především v předmětech věnovaných projektování a návrhu informačních systémů a rovněž pro modelování jednotlivých procesů fakulty.
Software Case 4/0	
ATTIS4	
Altova Mission Kit	Software pro modelování UML, práci s XML technologiemi včetně návrhu a tvorby webových služeb. Tento software kromě jiného podporuje XML, XSD, XSLT, XQuery, sémantický web, transformaci XML dokumentů.
LCS Helios	Informační systémy využívané v praxi. Ekonomický IS LCS Helios a specializovaný IS MUNIS určený pro městské a obecní úřady. Využívají se při výuce předmětů zaměřených na problematiku informačních systémů pro zvýšení názornosti výuky a LCS Helios částečně také při výuce předmětů zaměřených na databázové technologie.
IS MUNIS	
Symantec Ghost	Software pro podporu správy počítačových laboratoří.
FormReader	Software se využívá jako součást systému pro zpracování přijímacího řízení.
Reflex e-shop	Softwarové řešení pro tvorbu elektronického obchodu.
MagnusWeb	Kompletní informace o firmách v ČR a SR.
Sophas	Software pro zpracování cash flow modelů v pojišťovnictví, využívány zejména při výuce v rámci studijního oboru Pojistné inženýrství.
DEA Frontier	Software podporující metody analýzy obalu dat (DEA).
Vensim 6 DSS	Simulační software pro vytváření manažerských modelů a simulátorů založených na teorii systémové dynamiky.

# 5 STUDIJNÍ PROGRAMY, ORGANIZACE STUDIA A VZDĚLÁVACÍ ČINNOST

## 5.1 Studijní programy (obory) prezenčního a kombinovaného studia

Kód stud. progr.	Typ studijního programu	Název studijního programu	Název studijního oboru	Forma studia	Standardní doba studia v ak. letech
B6209	bakalářský	Systémové inženýrství a informatika	Informatika ve veřejné správě	prezenční kombinovaná	3
B6209	bakalářský	Systémové inženýrství a informatika	Regionální a informační management	prezenční, kombinovaná	3
B6209	bakalářský	System Engineering and Informatics	Regional and Information Management	prezenční AJ	3
B6209	bakalářský	Systémové inženýrství a informatika	Informační a bezpečnostní systémy	prezenční, kombinovaná	3
B6209	bakalářský	Systémové inženýrství a informatika	Management finančních rizik	prezenční	3
N6209	navazující magisterský	Systémové inženýrství a informatika	Informatika ve veřejné správě	prezenční, kombinovaná	2
N6209	navazující magisterský	Systémové inženýrství a informatika	Regionální a informační management	prezenční, kombinovaná	2
N6209	navazující magisterský	System Engineering and Informatics	Regional and Information Management	prezenční AJ	2
N6209	navazující magisterský	Systémové inženýrství a informatika	Pojistné inženýrství	prezenční	2
P6209*	doktorský	Systémové inženýrství a informatika	Informatika ve veřejné správě	prezenční, kombinovaná	4
P6209*	doktorský	System Engineering and Informatics	Informatics in Public Administration	prezenční, kombinovaná AJ	4
P1802**	doktorský	Aplikovaná informatika	Aplikovaná informatika	prezenční, kombinovaná	4

Kód stud. progr.	Typ studijního programu	Název studijního programu	Název studijního oboru	Forma studia	Standardní doba studia v ak. letech
P1802**	doktorský	Applied Informatics	Applied Informatics	prezenční, kombinovaná AJ	4
B6202	bakalářský	Hospodářská politika a správa	Veřejná ekonomika a správa	prezenční, kombinovaná	3
N6202	navazující magisterský	Hospodářská politika a správa	Ekonomika veřejného sektoru	prezenční, kombinovaná	2
N6202	navazující magisterský	Hospodářská politika a správa	Regionální rozvoj	prezenční	2
N6202	navazující magisterský	Economic Policy and Administration	Regional Development and Governance	prezenční AJ	2
P6202	doktorský	Hospodářská politika a správa	Regionální a veřejná ekonomie	prezenční, kombinovaná	3
P6202	doktorský	Economic Policy and Administration	Regional and Public Economics	prezenční, kombinovaná AJ	3
B6208	bakalářský	Ekonomika a management	Management podniku	prezenční, kombinovaná	3
B6208	bakalářský	Ekonomika a management	Ekonomika a provoz podniku	prezenční, kombinovaná	3
B6208	bakalářský	Ekonomika a management	Management ochrany podniku a společnosti	prezenční, kombinovaná	3
N6208	navazující magisterský	Ekonomika a management	Ekonomika a management podniku	prezenční, kombinovaná	2
P6208	doktorský	Ekonomika a management	Management	prezenční, kombinovaná	3

\* *studijní program uskutečňovaný s jinými vysokými školami – Fakultou informatiky a managementu Univerzity Hradec Králové a Ekonomickou fakultou Technické univerzity v Liberci*

\*\* *studijní program uskutečňovaný s jinou vysokou školou – Fakultou informatiky a managementu Univerzity Hradec Králové*



## 5.2 Počty studentů akreditovaných a uskutečňovaných studijních programů

Počty studentů podle studijních programů

Studijní program	k 31. 10. příslušného roku									
	2006	2007	2008	2009	2010	2011	2012	2013	2014	2015
B6209 bakalářský Systémové inženýrství a informatika	698	503	365	596	494	536	484	394	360	250
M6209 magisterský Systémové inženýrství a informatika	69	28	4	0	0	0	0	0	0	0
N6209 navazující magisterský Systémové inženýrství a informatika	88	134	142	169	158	130	116	108	145	145
P6209 doktorský Systémové inženýrství a informatika	17	17	9	9	12	12	12	8	4	3
B6202 bakalářský Hospodářská politika a správa	885	721	601	525	472	417	388	378	395	337
N6202 navazující magisterský Hospodářská politika a správa	324	295	270	276	271	246	225	210	196	157
P6202 doktorský Hospodářská politika a správa	17	23	29	22	17	15	13	14	15	16
B6208 bakalářský Ekonomika a management	400	747	875	952	968	826	747	682	740	658
N6208 navazující Ekonomika a management	x	92	191	232	270	265	264	265	239	231
P6208 doktorský Ekonomika a management	x	x	x	11	19	20	18	15	15	12
P1802 doktorský Aplikovaná informatika	x	x	x	x	x	3	4	5	10	9
<b>Celkem</b>	<b>2 498</b>	<b>2 560</b>	<b>2 486</b>	<b>2 792</b>	<b>2 681</b>	<b>2 470</b>	<b>2 271</b>	<b>2 079</b>	<b>2 119</b>	<b>1 818</b>

## Počty studentů podle typu a formy studia k 31. 10. 2015

Název studijního programu	Bakalářské studium		Navazující magisterské studium		Doktorské studium	
	prez.	komb.	prez.	komb.	prez.	komb.
Hospodářská politika a správa	235	102	118	39	4	12
Ekonomika a management	447	211	152	79	4	8
Systemové inženýrství a informatika	179	71	121	24	2	1
Aplikovaná informatika	-	-	-	-	3	6
Celkové počty dle forem studia	861	384	391	142	13	27
Celkové počty dle typu studia	1245		533		40	
<b>Celkem</b>	<b>1 818</b>					

## Počty studentů podle formy studia

Forma studia	k 31. 10. příslušného roku									
	2006	2007	2008	2009	2010	2011	2012	2013	2014	2015
<i>Prezenční</i>	1 673	1 595	1 543	1 734	1 729	1 643	1 513	1 432	1475	1265
<i>Kombinovaná</i>	825	965	943	1058	952	827	758	647	644	553
<b>Celkem</b>	<b>2 498</b>	<b>2 560</b>	<b>2 486</b>	<b>2 792</b>	<b>2 681</b>	<b>2 470</b>	<b>2 271</b>	<b>2 079</b>	<b>2 119</b>	<b>1 818</b>

## Počty studentů ve věku nad 30 let k 31. 10. 2015

	Bakalářské studium		Navazující magisterské studium		Doktorské studium	
	prezenční	kombinované	prezenční	kombinované	prezenční	kombinované
	5	138	14	45	2	14
<b>Celkem</b>	143		59		16	
<b>Celkem</b>	<b>218</b>					

## 5.3 Zájem o studium

## 5.3.1 Dny otevřených dveří

Dne 19. 1. 2015 proběhl v Aule Arnošta z Pardubic den otevřených dveří fakulty. Byl organizován ve dvou blocích - dopoledním a odpoledním.

Dopolední prezentace se zúčastnilo okolo 300 potenciálních zájemců z řad studentů i absolventů středních škol a jejich rodičů. Odpolední prezentaci navštívilo přibližně 150 zájemců. Každý návštěvník obdržel tištěné informace o přijímacím řízení pro akademický rok 2015/2016, souhrnné informativní fakultní CD, nabídku přípravných kurzů z matematiky a celkové informace o Univerzitě Pardubice. Garantí studijních oborů podrobně představili jednotlivé studijní obory

nabízené v bakalářském a navazujícím magisterském studiu. Dále byli uchazeči o studium seznámeni s podmínkami přijímacího řízení. Pracovnice Informačního a poradenského centra informovala o možnosti studia v zahraničí, o studijním zázemí a dalších podmínkách vysokoškolského studia a života na pardubické univerzitě, ale i o možnostech uplatnění po absolvování studia. Po skončení prezentace fakulty absolvovali návštěvníci prohlídku univerzitního kampusu včetně návštěvy Univerzitní knihovny a tělovýchovného areálu.

Po celý den byl pro všechny zájemce ve foyer auly připraven doprovodný program, připravený pracovníky a studenty fakulty. Na jednotlivých stanovištích bylo možné zhlédnout, jak vzniká fraktál, jak rozeznat falešné bankovky nebo jak se dá naprogramovat robot ze stavebnice Lego.

### 5.3.2 Přípravné kurzy

Ústav matematických a kvantitativních věd uspořádal v roce 2015 čtyři různé typy přípravných kurzů k přijímacímu řízení, respektive ke studiu na vysoké škole. Jejich forma odpovídala rozdílným možnostem a požadavkům jednotlivých uchazečů.

Typ kurzu	Termín	Počet hodin (odučených)	Počet zájemců
Dlouhodobý přípravný kurz	31. 1. – 11. 4. 2015	40	16
Víkendový přípravný kurz	11. 4. – 2. 5. 2015	28	12
Přípravný kurz do magisterského studia	13. 6. – 14. 6. 2015	2 x 12	65
Podzimní kurz	5. 9. – 26. 9. 2015	28	24
<b>Celkem</b>		<b>92</b>	<b>117</b>

### 5.3.3 Přijímací řízení

Přijímací zkoušky do prvního ročníku prezenční i kombinované formy bakalářského studijního programu Hospodářská politika a správa, Ekonomika a management a do studijního programu Systémové inženýrství a informatika, proběhly v souladu se Směrnicí děkanky FES\_SME\_2014\_001/A. Dále bylo realizováno i dodatečné přijímací řízení do bakalářského studijního programu Systémové inženýrství a informatika. Výsledky přijímacích zkoušek byly pro každého studenta zpřístupněny na webových stránkách fakulty po zadání jeho identifikačního čísla a iniciál a dále byli studenti o výsledku přijímacího řízení písemně vyrozuměni.

Přijímací zkoušky do prvního ročníku prezenční i kombinované formy navazujícího magisterského studijního programu všech tří uvedených studijních programů proběhly dne 17. 6. 2015. Dne 24. 8. 2015 bylo realizováno dodatečné přijímací řízení do navazujících magisterských studijních programů Hospodářská politika a správa a Systémové inženýrství a informatika. Podmínky přijetí se řídily Směrnicí FES\_SME\_2014\_001/A.

Přijímací zkoušky do prvního ročníku prezenční i kombinované formy doktorského studijního programu Hospodářská politika a správa a do studijního programu Ekonomika a management proběhly dne 24. 6. 2015; do studijního programu Systémové inženýrství a informatika a Aplikovaná informatika se uskutečnily dne 30. 6. 2015. Dále bylo realizováno dodatečné přijímací řízení do doktorských studijních programů, a to v souladu se Směrnicí FES\_SME\_2014\_001/A.

## Vyhodnocení zájmu uchazečů o studium

Kat.	Počet přihlášených			Počet účastníků zkoušek			Přijato bez př. zkoušek			Přijato po př. zkouškách			Přijato celkem *
	prez.	komb.	celk.	prez.	komb.	celk.	prez.	komb.	celk.	prez.	komb.	celk.	
Bc.	1400	518	1918	1400	518	1918	851	358	1209	0	0	0	1216
Mgr.	471	308	779	355	273	628	111	35	146	188	82	270	416
Ph.D.	12	5	17	9	3	12	0	0	0	8	3	11	11
<b>Celk.</b>	<b>1883</b>	<b>831</b>	<b>2714</b>	<b>1764</b>	<b>794</b>	<b>2558</b>	<b>962</b>	<b>393</b>	<b>1355</b>	<b>196</b>	<b>85</b>	<b>281</b>	<b>1643</b>

\* sloupec přijato celkem zahrnuje také počty studentů přijatých po odvolání

## Vývoj počtu přihlášených, přijatých a zapsaných studentů do 1. ročníku (Bc.)\*

Kategorie	2009/2010	2010/2011	2011/2012	2012/2013	2013/2014	2014/2015	2015/2016
<i>Přihlášení</i>	2 844	3 328	3 465	3 500	2 794	2 063	1 918
<i>Přijatí</i>	1 648	1 657	1 522	2 000	1 683	1 268	1 216
<i>Zapsaní</i>	1 064	996	797	1 077	940	685	641

\*přihlášení, přijatí a zapsaní do prvních ročníků všech studijních programů a oborů

## 5.4 Počty absolventů akreditovaných a uskutečňovaných studijních programů

Kategorie	k 31. 10. příslušného roku									
	2006	2007	2008	2009	2010	2011	2012	2013	2014	2015
Bc.	278	380	403	431	350	340	390	373	329	252
Mgr. (Ing.)	144	192	196	226	203	222	201	210	203	185
Ph.D.	2	4	1	6	3	1	7	8	7	6*
<b>Celkem</b>	<b>424</b>	<b>576</b>	<b>600</b>	<b>663</b>	<b>556</b>	<b>563</b>	<b>598</b>	<b>592</b>	<b>539</b>	<b>443</b>

\* nejsou zahrnuti studenti krátkodobých výměnných studijních pobytů Erasmus+

## 5.5 Vývoj počtu neúspěšných studentů

Typ studijního programu	bakalářský	navazující magisterský	doktorský	podíl neúspěšných studentů z celkového počtu (%)
počet neúspěšných studentů k 31. 12. 2005 (v %)	15	15	15	15
počet neúspěšných studentů k 31. 12. 2006 (v %)	17	9	15	15
počet neúspěšných studentů k 31. 12. 2007 (v %)	26	16	10	24
počet neúspěšných studentů k 31. 12. 2008 (v %)	26	16	18	24
počet neúspěšných studentů k 31. 12. 2009 (v %)	22	18	19	21
počet neúspěšných studentů k 31. 12. 2010 (v %)	41	21	8	35
počet neúspěšných studentů k 31. 12. 2011 (v %)	44	25	14	38
počet neúspěšných studentů k 31. 12. 2012 (v %)	35	25	9	32
počet neúspěšných studentů k 31. 12. 2013 (v %)	34	23	12	31
počet neúspěšných studentů k 31. 12. 2014 (v %)	29	18	10	25
počet neúspěšných studentů k 31. 12. 2015 (v %)*	52	26	13	43

\* V roce 2015 nabyla účinnosti novela Studijního a zkušebního řádu Univerzity Pardubice, podle níž se zvýšil počet kreditů potřebných pro postup do druhého semestru v rámci bakalářského studia z 15 na 20 a zároveň se zvýšil počet kreditů za celý akademický rok potřebný k postupu do dalšího ročníku z původních 30 na 40.

### Počty neúspěšných studentů dle typu a formy studia k 31. 12. 2015

	Bakalářské studium		Navazující magisterské studium		Doktorské studium	
	prezenční	kombinované	prezenční	kombinované	prezenční	kombinované
	374	265	61	76	0	5
<b>Celkem</b>	639		137		5	
<b>Celkem</b>	<b>781</b>					

## 5.6 Inovace uskutečňovaných studijních programů

V roce 2015 byla fakultě prodloužena doba platnosti akreditace řízení ke jmenování profesorem v oboru Systémové inženýrství a informatika a prodloužena doba platnosti akreditace doktorských studijních oborů, jak uvádí následující tabulka.

Přehled reakreditovaných studijních programů a oborů v roce 2015

Kód a název studijního programu	Název studijního oboru	Datum udělení reakreditace/akreditace	Datum platnosti reakreditace/akreditace	Standardní doba studia v akademických rocích/ Forma studia			
				B	N	P	FS, A
P6202 Hospodářská politika a správa	Regionální a veřejná ekonomie	19. 10. 2015	31. 3. 2016			3	P, K
P6202 Economic Policy and Administration	Regional and Public Economics	19. 10. 2015	31. 3. 2016			3	P, K A
P6208 Ekonomika a management	Management	19. 10. 2015	31. 3. 2016			3	P, K
Řízení ke jmenování profesorem	Systémové inženýrství a informatika	23. 2. 2015	1. 11. 2018				

## 5.7 Využívání kreditového systému

Všechny fakulty Univerzity Pardubice uplatňují European Credit Transfer System (dále jen „ECTS“) s jeho dvěma základními funkcemi: přenositelností a akumulací. Splnění studijních povinností je kvantifikováno na úrovni 60 ECTS kreditů za akademický rok, přičemž průměrná hodnota standardní doby zatížení je 1 500 až 1 800 hodin za akademický rok, tj. jeden ECTS kredit odpovídá časové náročnosti 25 až 30 hodin. Užívání ECTS je zakotveno ve Studijním a zkušebním řádu Univerzity Pardubice.

ECTS je na fakultě jednotně užíván pro všechny studijní programy, jejich obory a všechny formy studia. V souladu s evropskými standardy se tento systém uplatňuje i při mezinárodních výměnných pobytech studentů. Diploma Supplement Label obdržela Univerzita Pardubice poprvé v roce 2009.

## 5.8 Přehled vydaných skript a opor distančního vzdělávání

V roce 2015 nebyla vydána žádná skripta, pozornost byla soustředěna na zabezpečení opor distančního vzdělávání. V ediční řadě **opory distančního vzdělávání** byly vydány tyto tituly:

PRACHAŘ, O.: *Minimum z předmětu Matematika I (třetí část)*,  
ISBN 978-80-7395-723-0

PRACHAŘ, O., ZAHŘÁDKA, J.: *Minimum z předmětu matematika I (druhá část)*,  
ISBN 978-80-7395-939-5

PRACHAŘ, O., JELÍNKOVÁ, J.: *Minimum z předmětu matematika I (první část)*,  
ISBN 978-80-7194-956-5

## 5.9 Péče o studenty a sociální záležitosti studentů

### 5.9.1 Stipendia

V roce 2015 byla vyplacena stipendia v souhrnné výši **4 704 tis. Kč** v následující struktuře:

Druh stipendia	Výše stipendií
§ 91 odst. 2, písm. a) Stipendia za vynikající studijní výsledky	1 751 tis. Kč
§ 91 odst. 2, písm. b) Stipendia za vynikající výzkumné, vývojové a inovační, umělecké nebo další tvůrčí výsledky přispívající k prohloubení znalostí	152 tis. Kč
§ 91 odst. 2, písm. c) Stipendia na výzkumnou, vývojovou a inovační činnost podle zvláštního právního předpisu	513 tis. Kč
§ 91 odst. 2, písm. e) Stipendia v případech zvláštního zřetele hodných	886 tis. Kč
§ 91 odst. 4, písm. a) Stipendia na podporu studia v zahraničí	20 tis. Kč
§ 91 odst. 4, písm. b) Stipendia na podporu studia v České republice	260 tis. Kč
§ 91 odst. 4, písm. c) Stipendia pro studenty doktorských studijních programů	1 122 tis. Kč

Stipendium za vynikající studijní výsledky bylo vypláceno jako měsíční stipendium studentům ve třech stupních. Pro akademický rok 2014/2015 byla udělována následující stipendia:

- pro vážený průměr 1,00 až 1,20 bylo vypláceno měsíční stipendium ve výši 2 400 Kč,
- pro vážený průměr 1,21 až 1,50 bylo vypláceno měsíční stipendium ve výši 1 600 Kč,
- pro vážený průměr 1,51 až 1,99 bylo vypláceno měsíční stipendium ve výši 800 Kč.

Pro akademický rok 2015/2016 byla udělována tato stipendia:

- pro vážený průměr 1,00 až 1,20 bylo vypláceno měsíční stipendium ve výši 4 000 Kč,
- pro vážený průměr 1,21 až 1,50 bylo vypláceno měsíční stipendium ve výši 2 000 Kč,
- pro vážený průměr 1,51 až 1,99 bylo vypláceno měsíční stipendium ve výši 1 000 Kč.

Toto stipendium bylo vypláceno 5 % nejlepších studentů bakalářských studijních programů prezenční formy studia a 10 % nejlepších studentů magisterských studijních programů prezenční formy studia.

Stipendium na výzkumnou, vývojovou a inovační činnost bylo vypláceno v rámci projektů studentské grantové soutěže, které byly financovány prostřednictvím dotace na specifický vysokoškolský výzkum.

Některá stipendia, která byla přiznána studentům fakulty, byla vyplácena ze zdrojů mimo její rozpočet (rektorátní rozpočty či rozpočty jiných fakult). Počty studentů, kterým byla vyplácena pravidelná stipendia (včetně stipendia za vynikající studijní výsledky), jsou uvedeny v následující tabulce.

### 5.9.2 Počty studentů pobírající pravidelná stipendia v roce 2015

Měsíc	SD	SP				SS	NS	US
		800	1600	2400	Ostatní			
Leden	15	71	15	6	0	24	8	729
Únor	14	71	15	6	0	25	8	723
Březen	12	71	14	6	81	24	9	685
Duben	12	71	14	6	0	24	11	680
Květen	12	71	14	6	0	24	11	678
Červen	10	39	9	36	20	21	9	575
Červenec	10	39	9	4	0	0	11	566
Srpen	10	39	9	4	0	0	10	561
Září	8	33	9	4	5	16	6	0
<b>Průměr</b>	11	56	12	9	12	18	9	577

Měsíc	SD	SP				SS	NS	US
		1 000	2 000	4 000	Ostatní			
Říjen	13	49	22	9	0	15	10	0
Listopad	13	0	49	22	0	18	10	733
Prosinec	13	49	22	9	0	21	10	730
<b>Průměr</b>	13	33	31	13	0	18	10	488

SD stipendia podle § 91, odst. 4, písm. c), přiznaná studentům doktorských studijních programů

SP stipendia podle § 91, odst. 2, písm. a), přiznaná za vynikající studijní výsledky

SS sociální stipendia přiznaná podle § 91, odst. 3

NS stipendium prezenčním studentům doktorských studijních programů nad 26 let na úhradu nemocenského pojištění

US ubytovací stipendium vyplacené podle § 91, odst. 2, písm. e).

### 5.9.3 Informační a poradenské služby v roce 2015

Informační a poradenské centrum fakulty pokračovalo v roce 2015 v komplexním informačním servisu pro studenty fakulty, potenciální zájemce o studium, pro veřejnost i zaměstnance Univerzity Pardubice. Studenti všech ročníků a forem studia na fakultě měli možnost osobně navštěvovat Informační a poradenské centrum s dotazy týkající se studia nebo mohli své dotazy zasílat elektronicky, některé informace byly rovněž odesílány poštou.

Informační a poradenské centrum zajišťuje také propagaci studia na fakultě s cílem zaujmout a získat nové uchazeče o studium. Propagační činnost zahrnuje přípravu reklamních sdělení, tiskovin, rozhlasových spotů, inzerátů do různých tištěných periodik, aktualizaci informací na portálech Jobs.cz, VysokeSkoly.cz, Vzdelani.cz, Education.cz, Atlas školství, on-line katalog Kam na vejšku, Fakulta roku. Zodpovídá za aktualizaci centrální databáze Centra pro studium vysokého školství, které poskytuje tyto informace uchazečům jednak na webovém portálu



MŠMT, jednak ve zvláštní příloze Učitelských novin. Podklady se zasílají i pro databáze Úřadu práce Pardubice. V listopadu 2015 navštívila pracovnice Informačního a poradenského centra vybrané střední školy v regionu s nabídkou možnosti studia na fakultě. Informační a poradenské centrum fakulty zajistilo její prezentaci na veletrhu pomaturitních studií GAUDEAMUS v Praze ve dnech 27. 1. – 28. 1. 2015, v Brně ve dnech 3. 11. – 6. 11. 2015 a také na dnu otevřených dveří fakulty dne 19. 1. 2015. Pro uchazeče o studium byly připraveny a vyhotoveny informační materiály – brožura a CD Informace o studiu na FES v akademickém roce 2016/2017, propagační tiskoviny. Informační a poradenské centrum se podílelo také na tvorbě brožury „Studijní plány na akademický rok 2015/2016“ pro stávající studenty fakulty.

Informační a poradenské centrum fakulty pokračovalo ve zprostředkovávání nabídek zaměstnání, brigád i studentských stáží ve firmách studentům fakulty; organizovalo a sjednávalo schůzky zástupců firem a institucí s vedením fakulty a jednotlivými akademickými pracovníky; pomáhalo rozvíjet další vzájemnou spolupráci mezi fakultou a potenciálními zaměstnavateli absolventů fakulty. Byly domluveny a realizovány odborné přednášky zástupců z praxe, uskutečnily se kurzy (Philip Morris – kurz nácvik Assessment centra) a workshopy pro studenty (Jak psát životopis, Výběrové řízení). Ve spolupracujících firmách byla studentům dohodnuta odborná praxe nebo konzultace v rámci zpracování závěrečné práce.

Ve spolupráci s Fakultou chemicko-technologickou připravilo Informační a poradenské centrum pro studenty veletrh pracovních příležitostí pod názvem KONTAKT 2015, který se uskutečnil dne 18. 3. 2015 v Aule Arnošta z Pardubic. Jednalo se o setkání zástupců firem se studenty třetích až pátých ročníků Univerzity Pardubice, kteří se zajímali o možnosti svého budoucího profesního působení. Setkání se v daném roce zúčastnilo 35 firem.

Pro studenty prvních ročníků prezenčního studia všech oborů fakulty připravilo Informační a poradenské centrum zahájení nového akademického roku. Přes 400 nových studentů bylo seznámeno s důležitými informacemi ohledně organizace studia na fakultě a života na Univerzitě Pardubice. Setkání se zúčastnili i zástupci vedení fakulty, Univerzitní knihovny, Katedry tělovýchovy a sportu. Obdobná úvodní hodina byla připravena i pro studenty prvních ročníků kombinovaného studia. Začátkem září navštívila pracovnice Informačního a poradenského centra společně s akademickými pracovníky fakulty seznamovací kurz pro studenty 1. ročníku, který pro organizovali studenti z vyšších ročníků za podpory fakulty. Noví studenti zde obdrželi informace o kreditovém systému, informačním systému STAG a Studijním a zkušebním řádu Univerzity Pardubice. Informační a poradenské centrum se také organizačně spolupodílelo na zajištění průběhu státních závěrečných zkoušek na FES, a to v červnovém i zářijovém termínu.

Informační a poradenské centrum vypracovalo plán odborných akcí FES na rok 2015. Některé z těchto akcí přímo organizovalo nebo se podílelo na jejich propagaci a organizaci. V souvislosti s tím poskytlo též informace a fotodokumentaci o konaných akcích do univerzitního Zpravodaje, na fakultní webové stránky nebo do regionálního rozhlasu.

#### **5.9.4 Akademická psychologická poradna**

V souvislosti se vznikem celouniverzitní Akademické poradny Univerzity Pardubice - APUPa od ledna roku 2013, ukončila fakultní psychologická poradna svoji činnost. Studenti se mohli obracet v roce 2015 přímo na APUPa, která sídlí v univerzitní aule a v níž mimo jiné působí jako odborný pracovník i akademický pracovník fakulty. Celoročně APUPa nabízí tyto služby: psychologické poradenství, karierní a dluhové poradenství, sociálně – ekonomické poradenství, duchovní poradenství, counseling for foreign students, studijní poradenství, speciálně pedagogické poradenství, skupiny pro rozvoj osobnostních kompetencí.

## 5.10 Rozvojové projekty v oblasti vzdělávací činnosti

Rozvoj vzdělávací činnosti fakulty byl v roce 2015 podpořen jednak v rámci Interní rozvojové soutěže, jednak programem AKTION a Mezinárodním visehradským fondem. Nemalou roli při rozvoji fakulty sehrály i projekty realizované jinými součástmi Univerzity Pardubice, na nichž se fakulta podílela.

### PŘEHLED PROJEKTŮ A ZÍSKANÝCH FINANČNÍCH PROSTŘEDKŮ V RÁMCI INTERNÍ ROZVOJOVÉ SOUTĚŽE

Kód	Řešitel	Název	IV v tis. Kč	NIV v tis. Kč	Celkem v tis. Kč
IRS2015/063	doc. Ing. Romana Provozňáková, Ph.D.	Inovace doktorského studijního programu Hospodářská politika a správa	0	115	115
IRS2015/065	doc. Ing. Pavel Petr, Ph.D.	Nástroj pro zpřístupnění a sdílení studijních materiálů pro podporu výuky jednotlivých předmětů FES	160	40	200
IRS2015/066	Ing. Martin Maštálka, Ph.D.	Inovace předmětů zaměřených na problematiku regionálního rozvoje vyučovaných v oborech navazujícího magisterského studia na FES UPa.	0	50	50
IRS2015/064	doc. Ing et Ing. Renáta Myšková, Ph.D.	Inovace doktorského studijního programu Ekonomika a management		104	104
IRS2015/029	doc. RNDr. Bohdan Linda, CSc.	Management finančních rizik - inovace obsahové náplně předmětů oboru a příprava akreditačních materiálů pro výuku oboru v anglickém jazyce		100	100
<b>CELKEM</b>			<b>160</b>	<b>409</b>	<b>569</b>

### DOMÁCÍ PROJEKTY A ZÍSKANÉ FINANČNÍ PROSTŘEDKY

Poskytovatel	Počet projektů	Finanční částka v tis. Kč celkem <sup>1)</sup>	z toho na rok 2015 <sup>2)</sup>
MŠMT ČR	1	20	3
<b>Celkem</b>	<b>1</b>	<b>20</b>	<b>3</b>

<sup>1)</sup> Přidělené prostředky od poskytovatele

<sup>2)</sup> Čerpané prostředky v běžném roce

Poskytovatel	Řešitel	Název	IV v tis. Kč	NIV v tis. Kč	Celkem v tis. Kč
MŠMT – AKTION	Ing. Ivana Mandysová, Ph.D.	Podnikatelé a malé a střední podniky a jejich chování a behaviorální strategie v rámci podnikatelského prostředí - porovnání rakouských a českých podniků.	0	3	3
<b>Celkem</b>			<b>0</b>	<b>3</b>	<b>3</b>

#### ZAHRANIČNÍ PROJEKTY A ZÍSKANÉ FINANČNÍ PROSTŘEDKY

Poskytovatel	Počet projektů	Finanční částka v tis. Kč celkem <sup>1)</sup>	z toho na rok 2015 <sup>2)</sup>
Mezinárodní visegrádský fond	1	42	20
<b>Celkem</b>	<b>1</b>	<b>42</b>	<b>20</b>

<sup>1)</sup> Přidělené prostředky od poskytovatele

<sup>2)</sup> Čerpané prostředky v běžném roce

Poskytovatel	Řešitel	Název	IV v tis. Kč	NIV v tis. Kč	Celkem v tis. Kč
Mezinárodní visegrádský fond	Mgr. Jan Mandys, Ph.D.	Perspective Directions of Development of Intellectual Potential of Society	0	20	20
<b>Celkem</b>			<b>0</b>	<b>20</b>	<b>20</b>

#### PŘEHLED PROJEKTŮ REALIZOVANÝCH JINÝMI SOUČÁSTMI UNIVERZITY, NA KTERÝCH SE FAKULTA PODÍLELA

Poskytovatel	Součást univerzity	Název	NIV <sup>1)</sup> v tis. Kč	Celkem v tis. Kč
MŠMT OP VK	Fakulta restaurování	DOCEO PRO CULTURA - Inovace vzdělávacích procesů Fakulty restaurování	249	249
MŠMT OP VK	Rektorát	Brána vědě/ní otevřená II.	429	429
MŠMT OP VK	Rektorát	Univerzita Pardubice a kampus bez bariér	76	76
MŠMT OP VK	Rektorát	Integrace a inovace výuky v rámci studijních programů realizovaných na Univerzitě Pardubice	3	3

Poskytovatel	Součást univerzity	Název	NIV <sup>1)</sup> v tis. Kč	Celkem v tis. Kč
MŠMT OP VK	Rektorát	Rozvoj kvalitních vědeckovýzkumných týmů na Univerzitě Pardubice	497	497
MŠMT OP VK	Rektorát	Posílení excelentních týmů výzkumu a vývoje na Univerzitě Pardubice	366	366
MŠMT OP VaVpI	Rektorát	Výukový areál Polabiny - VAP	144	144
<b>Celkem</b>			<b>1 764</b>	<b>1 764</b>

*<sup>1)</sup> Obsahuje pouze neinvestiční prostředky, které byly využity na úhradu osobních nákladů zaměstnanců zapojených do projektu. Kromě těchto prostředků tyto projekty podpořily fakulta a její studenty například pořízením potřebné infrastruktury a didaktické techniky.*

# 6 MEZINÁRODNÍ SPOLUPRÁCE VE VZDĚLÁVÁNÍ

## 6.1 Zapojení do programu ERASMUS+ v roce 2015

	Erasmus+	Ceepus	Rozvojové programy MŠMT	Ostatní
Počet přijatých studentů	98	1	1	15
Počet vyslaných studentů	73	4	0	24
Počet vyslaných akademických pracovníků	16	1	0	
Počet přijatých akademických pracovníků	18	0	0	5
Počet vyslaných ostatních pracovníků	1	0	0	0
Počet přijatých ostatních pracovníků	0	0	0	0

### Bilaterální dohody s partnerskými pracovišti

B	Haute Ecole EPHEC Bruxel
B	Todor Kableshkov University of Transport
B	University of National and World Economy
D	Hochschule Harz Wernigerode
D	Hochschule Bremen
D	Hochschule Bremerhaven
D	Friedrich-Schiller Universität Jena
D	Internationales Hochschulinstitut Zittau
D	University of Applied Sciences Zwickau
D	Hochschule Aalen
DK	Zealand Institute of Business and Technology
E	Universidad de Vigo
E	Universidad de Huelva
E	Universidad de Jaen
E	University of San Jorge
EE	University of Tartu
SF	Turku University of Applied Sciences
SF	Vaasan Ammattikorkeakoulu Vaasa
G	University of Piraeus
G	University of Ioannina
HR	University of Zagreb
HU	University of West Hungary
HU	Karoly Robert College

I	Universita Parma
I	Universita di Pisa
I	University of Insubria
IS	University of Akureyri
LT	Siauliu Universitetas
LT	Klaipedos Universitetas
LT	Vytautas Magnus University
N	Universitet i Adger
N	Hogskolen i Lillehammer
NL	Fontys Hogescholen
PL	Wyższa Szkoła Administracji Publicznej im. Stanisława Staszica w Białymstoku
PL	Uniwersytet Humanistyczno-Przyrodniczy Jana Kochanowskiego w Kielcach
PL	Uniwersytet Ekonomiczny we Wrocławiu
PL	Uniwersytet Jagielloński w Krakowie
PL	Uniwersytet Ekonomiczny w Krakowie
PL	Wyższa Szkoła Handlu i Prawa Warszawa
PL	Akademia Obrony Narodowej
F	Université de Strasbourg
F	Université de Nice Sophia Antipolis
F	Université d'Orleans
F	Universita di Corsica Pasquale Paoli
F	Université Aix-Marseille
F	Université Montpellier
F	Institut Universitaire Technologique de l'Université Paris Descartes
F	Université de la Reunion
P	Universidade Lusofona de Humanidades e Tecnologias Lisboa
P	Universidade do Minho Braga
P	Universidade Nova de Lisboa
P	Universidade Autónoma de Lisboa
P	Universidade Técnica Lisboa
P	Universidade de Évora
P	Universidade do Porto
P	Universidade dos Acores
P	Instituto Politécnico de Braganca
P	Instituto Politécnico de Santarém
P	Universidade da Madeira
RO	Universitatea Româno-Americană Bucurest
RO	Universitatea Transilvania din Brasov
SK	Žilinská univerzita v Žiline
SK	Matej Bel University

SK	Technická univerzita Košice
SK	Ekonomická univerzita v Bratislave
SK	Slovenská poľnohospodárska univerzita v Nitre
SK	Univerzita Konštantína Filozofa v Nitre
SI	Univerza v Ljubljani
TR	Marmara Üniversitesi Istanbul
TR	Usak Üniversitesi
TR	Anadolu Üniversitesi Eskisehir
TR	Pamukkale Üniversitesi Denizli
TR	Bulent Ecevit University
UK	University of Central Lancashire

Fakulta je rovněž partnerským členem sítě č. CII-SK-0505-02-1111 Rural Tourism Programs Network v rámci programu CEEPUS (Central European Exchange Programme for University Studies), který je středoevropským výměnným univerzitním programem zaměřeným na regionální spolupráci v rámci sítí univerzit. V rámci této sítě v roce 2015 vyjel jeden akademický pracovník, 2 studenti magisterského studia a 1 student doktorského studia. Přijel 1 student bakalářského studia.

Fakulta ve spolupráci s Šiauliai University v Litvě realizuje společný (joint degree) studijní obor v anglickém jazyce navazujícího magisterského studia Regional Development and Governance, jehož cílem je vzdělávání specializovaných odborníků pro veřejnou správu a regionální rozvoj. V roce 2015 bylo do prvního ročníku studia přijato 13 studentů ze zahraničí.

V roce 2015 fakulta získala jako člen konsorcia ERDI stejnojmenný projekt s celým názvem „Empowering Regional Development Innovations“. Tento projekt, ve kterém je zapojeno celkem jedenáct subjektů z výzkumné, veřejné a privátní sféry z pěti evropských zemí (Finsko, Nizozemí, Maďarsko, Česká republika a Slovenská republika) a Kanady byl jedním z 8 podpořených v konkurenci 200 projektů předložených v programu Erasmus+ Knowledge Alliances. Tento tříletý projekt, jehož termín zahájení je leden 2016, si klade za cíl zmapovat tok informací a zkušeností mezi jednotlivými sektory (veřejná správa – univerzity – soukromý sektor) v regionech, ve kterých partneři působí, a zjištěné závěry promítnout do modelů využitelných ve výuce týkající se regionálního rozvoje. Univerzita Pardubice se jako partner projektu samozřejmě podílí na všech jeho fázích a výstupech, přičemž v rámci konsorcia je zodpovědná za práce související s analýzami jednotlivých regionů.

## 6.2 Mobility studentů a akademických pracovníků v rámci programu Erasmus+ a CEEPUS včetně finančních nákladů v roce 2015

	Studenti			Akademičtí pracovníci		
	počet výjezdů	studento- měsíc	náklady v EUR	počet výjezdů	ak. prac./ týden	náklady v EUR
<b>Celkem</b>	72/4	300/5	122 731	16/1	256/4	11 128

## Při pobytech zahraničních učitelů byly předneseny studentům tyto přednášky:

Přednášející	Datum	Téma přednášky
Diana Saparniene, Siauliai University	24. – 26. 3. 2015	Academic Writing
Katarzyna Piwowar-Sulej, University of Economics Wroclaw	24. – 26. 3. 2015	Conclict Management in a Team
Nick Marinescu, Transilvania University	13. – 17. 4. 2015	The Romanian Business Climate and Foreign Investors
Norbert Bozsik, Karoly Robert College	13. – 18. 4. 2015	Basic of International Economics, Experiences of EU Menmbership of V4 countries
Viera Labudová, University of Economics in Bratislava	27. 4. – 1. 5. 2015	Testing Category Probabilities
Pinar Savas Yavuzcehre, Pamukkale University	29. 4. 30. 4. 2015	Local Government System in Turkey
Jolana Gubalová, Matej Bel University	19. - 21. 10. 2015	Database Systems
Beatrice Poskuviene, Siauliai University	26. - 30. 10. 2015	E-Business, E-Governement
Deimena Kiyak, Klaipeda University	12.- 16. 11. 2015	Financial Analysis
Laura Saltyte, Klaipeda University	12.- 16. 11. 2015	Analysis of Lithuania adn Czech Republic Macroeconomic Indicators
Rosita Vaiciule, Klaipeda University	15.- 17. 12. 2015	Media Ecology
Ozhan Hancilar, Pamukkale University	09. - 12. 11. 2015	Kurdish Conflict in Turkey
Joseph D. Lee	29. 3. – 10. 4. 2015	ABL US Business Law
Giuseppe Persico	14. 10. – 21. 10. 2015	European Union VAT Law
Pankaj Wagh, MGM College	26. 2. – 26. 3. 2015	Soft Skills
Yoriko Masuyama, Matsumoto University	12. 9. – 17. 9. 2015	Contemporary trends of cykloturism in Japan
Jagannath Mallick, Institute for Studies in Industrial Development*		

\* *Workshop postdoků 2/2/2015 – účast na téma: Measurement and Impact of Quaternary sector on Economic Development in Japan, v rámci projektu: Strengthening Excellent Teams at the University of Pardubice, POSTDOK CZ.1.07.2.30.0021*



# 7 VÝZKUMNÁ A VÝVOJOVÁ ČINNOST

## 7.1 Zapojení do tvůrčí a vědecko-výzkumné činnosti

### 7.1.1 Přehled projektů podle poskytovatelů

Grantová agentura či podporující subjekt	Počet projektů	Finanční částka v tis. Kč celkem <sup>1)</sup>	z toho na rok 2015 <sup>2)</sup>
GAČR	2	4 056	1 411
MV ČR	1	2 000	400
MŠMT ČR – SGS	1	2 843	2 843
<b>Celkem</b>	<b>4</b>	<b>8 899</b>	<b>4 654</b>

<sup>1)</sup> Přidělené prostředky od poskytovatele

<sup>2)</sup> Čerpané prostředky v běžném roce

### 7.1.2 Jmenný seznam řešených projektů

#### GAČR

Kód	Řešitel	Název	IV v tis. Kč	NIV v tis. Kč	Celkem v tis. Kč
13-10331S	doc. Ing. Petr Hájek, Ph.D.	Úloha textové informace v modelech predikce finanční tísně podniku - přístupy specifické podle států a průmyslových odvětví	-	736	736
14-02836S	doc. Ing. Jan Stejskal, Ph.D.	Modelování efektů přelévání znalostí v kontextu regionálního a místního rozvoje	-	675	675
<b>Celkem</b>			<b>-</b>	<b>1 411</b>	<b>1 411</b>

#### OSTATNÍ DOMÁCÍ AGENTURY

Zadavatel	Řešitel	Název	IV v tis. Kč	NIV v tis. Kč	Celkem v tis. Kč
MV ČR	prof. Ing. Jan Čapek, CSc.	Bezpečnost občanů – krizové řízení	-	400	400
MŠMT ČR SGS	prof. Ing. Vladimír Olej, CSc.	Ekonomický a sociální rozvoj v soukromém a veřejném sektoru	80	2 763	2 843
<b>Celkem</b>			<b>80</b>	<b>3 163</b>	<b>3 243</b>

## 7.2 Mezinárodní spolupráce ve výzkumu

### 7.2.1 Bilaterální dohody s partnerskými pracovišti

#### Smluvní partnerství

D	Internationales Hochschulinstitut Zittau
D	Hochschule Bremen
D	Fachhochschule der Sächsischen Verwaltung Meissen
D	Sächsisches Staatsministerium für Umwelt und Landwirtschaft Dresden
J	Matsumoto University
SK	Žilinská univerzita v Žiline, Fakulta riadenia a informatiky
SK	Ekonomická univerzita v Bratislave, Fakulta hospodárskej informatiky
SK	Univerzita P.J.Šafárika v Košiciach
SK	Poľnohospodárska univerzita Nitra
BR	Catholic University of Rio de Janeiro
BR	University of Sao Paulo
PL	Akademija Polonina w Częstochowie
PL	Wysza Szkoła Administracji Publicznej w Łodzi
PL	University of Economics Wrocław
MN	University of Montenegro
RU	Southern Branch of the Russian State Hydro-Meteorological University of Saint-Petersburg
SP	Universita Politecnica de Catalunya
LT	Siauliai university Šiauliai
LT	Klaipeda University
UK	University of Central Lancashire, Preston
UKR	Donbas National Academy of Civil Engineering and Architecture

#### Partnerství v rámci výzkumných programů

B	Katholieke Universiteit Leuven
D	Internationales Hochschulinstitut Zittau
SK	Univerzita P. J. Šafárika v Košiciach, Fakulta verejnej správy
SK	Technická univerzita v Košiciach, Ekonomická fakulta
UK	The Nottingham Trent University
SK	Slovak University of Agriculture in Nitra, Faculty of European Studies and Regional Development
HU	University of West Hungary , Mosonmagyaróvár
SF	Karelia University of Applied Sciences
SF	Savonia University of Applied Sciences
LT	Siauliai University Šiauliai
UK	University of Central Lancashire, Preston

### 7.3 Publikační činnost

#### Vývoj výsledků výzkumu, experimentálního vývoje a inovací v letech 2005 – 2015

	2005	2006	2007	2008*	2009	2010	2011	2012	2013*	2014	2015
<b>Počet záznamů vykázaných do RIV celkem</b>	266	325	336	303	299	261	196	174	214	214	182

\*změna metodiky vykazování

#### Přehled druhů výsledků výzkumu, experimentálního vývoje a inovací v roce 2015 podle jednotlivých skupin

	J	B	C	D	A	M	R	Nmap
<b>Celkem</b>	55	5	1	121	0	0	0	0

J Článek v odborném periodiku

A Elektronická a audiovizuální tvorba

B Odborná kniha

M Konference

C Kapitola v odborné knize

R Software

D Článek ve sborníku

Nmap Specializovaná mapa s odborným obsahem

### 7.4 Nejvýznamnější odborné akce, konference a další aktivity v roce 2015

Na podporu rozvoje vzdělávací a výzkumné činnosti fakulta pravidelně realizuje odborné akce, jako jsou konference, semináře a workshopy, rovněž zapojuje do výuky pracovníky aplikační sféry. V roce 2015 se do výuky zapojilo 39 odborníků z aplikační sféry, z toho cca 22 v rámci přednáškového Týdne teorie a praxe v ekonomice.

Fakulta úzce spolupracuje se společnostmi Philip Morris ČR a.s., Foxconn CZ, Kiekert, NonStop Recruit, s.r.o., LMC s.r.o., MenSeek s.r.o., ExxonMobil, Tesco Stores CR a.s., Česká pojišťovna a.s. a dále s Magistrátem města Pardubic, Krajským úřadem Pardubického kraje, Krajskou hospodářskou komorou Pardubického kraje, Českým statistickým úřadem, Úřadem práce Pardubice, Ministerstvem vnitra ČR – Institutem ochrany obyvatelstva Lázně Bohdaneč. V roce 2015 spolupráce zahrnovala zejména realizaci odborných přednášek ve výuce, organizaci workshopů a případových studií, nabídku odborných praxí studentům, zpracování závěrečných prací na zadaná témata, odborné exkurze studentů (např. návštěva expozice ČNB, exkurze do České pojišťovny, SKP - Centrum, Věznice Pardubice, KOPIS HZS Pardubického kraje, Materiální základna humanitární pomoci v areálu skladu SOZ Drahanovice, Magistrát města Pardubice, Krajský úřad Pardubického kraje, Státní okresní archiv), zapojení některých zaměstnavatelů do projektů OP VK realizovaných fakultou, zpracování expertních analýz se zapojením studentů apod.

#### Přehled vybraných odborných aktivit fakulty v roce 2015

##### International Days 2015

Druhý ročník mezinárodního setkání akademických pracovníků, především v rámci programů Erasmus+ a CEEPUS zahrnoval sérii odborných přednášek, prezentaci partnerských fakult a jednání o možnosti rozšíření spolupráce.

**Krizový management 2015**

Konferenci pořádá tradičně fakulta ve spolupráci s Ministerstvem vnitra – GŘ HZS ČR, Institutem ochrany obyvatelstva Lázně Bohdaneč; v roce 2015 byla zaměřena na propojení teoretických poznatků a praktických aplikací krizového managementu, zabývá se analýzou rizika, informační podporou a ekonomikou mimořádných událostí.

**Týden teorie a praxe v ekonomice**

Sedmý ročník přednášek pro studenty i odbornou veřejnost zajišťované akademickými pracovníky z jiných univerzit a odborníky z praxe pořádal pro studenty fakulty Ústav podnikové ekonomiky a managementu.

**GIS DAY 2015**

Osvětově-informační den, během kterého specialisté na geografické informační systémy informovali veřejnost o tom, co je to GIS a jak tato důležitá technologie ovlivňuje náš každodenní život, zorganizoval Ústav systémového inženýrství a informatiky

**Soutěž „O nejlepší program obnovy vesnice“**

Soutěž pro studenty vyhlášená v rámci spolupráce aplikační a akademické sféry v oblasti strategického rozvojového plánování Ústavem regionálních a bezpečnostních věd v roce 2014 byla završena v roce 2015 hodnotícím kolokviem, na němž soutěžící studenti prezentovali své výstupy před porotou složenou nejen ze zástupců univerzity, ale i zástupců veřejné správy – Senátu PČR, MMR, Pardubického kraje, obcí i MAS. Slavnostní vyhlášení výsledků proběhlo pak na půdě Senátu PČR.

**Odpovědný management**

Ústav podnikové ekonomiky a managementu ve spolupráci s Českou marketingovou společností uspořádal 25. roundtable zaměřený na aktuální otázky z oblasti etiky a managementu, marketingu, společenských organizací, vysokých škol a politické scény ČR. V programu vystoupili např. prof. Ing. Vladimíra Dvořáková, CSc., předsedkyně akreditační komise ČR, podnikatel roku Ing. Jiří Hlavatý ze společnosti JUTA, a.s., náměstek ministryně školství ČR Mgr. Jaroslav Fidrmuc, jednatelka společnosti Petrof, spol. s r.o. Mgr. Zuzana Petrofová Ceralová.

**Cykloturismus v Evropě, ČR a Japonsku**

Série workshopů a diskusních stolů proběhla v návaznosti na výzkumný pobyt prof. Yoriko Masuyama z japonské Matsumoto University, a to jak na půdě fakulty – na Ústavu regionálních a bezpečnostních věd, tak s vybranými představiteli veřejné správy i soukromých organizací operujících v oblasti cykloturismu.

**US Business Law**

V letním semestru akademického roku 2014/15 organizoval Ústav správních a sociálních věd cyklus přednášek uvádějících do problematiky obchodního práva USA na základě konkrétních příkladů z tamní advokátní a soudní praxe. Přednášel hostující profesor, praktikující advokát Joseph Lee.

**European Union VAT Law**

V zimním semestru akademického roku 2015/16 organizoval Ústav správních a sociálních věd cyklus přednášek vztahujících se k principům právní úpravy daně z přidané hodnoty v EU a její harmonizaci v Evropě. Přednášel hostující profesor z Říma, advokát Giuseppe Persico.

### **Aktuální výzvy sociální politiky**

Průřezovým tématem přednášky byla rodinná politika, hovořilo se ale také o podpoře finanční gramotnosti již od školního věku, o přípravách na stáří (vize a strategie ministerstva) a v neposlední řadě o měření efektivity a kvality sociálních služeb. Přednášela Zuzana Jentschke-Stöcklová, náměstkyně ministerstva práce a sociálních věcí ČR.

### **Přednášky o matematice, fyzice a příbuzných oborech**

I v roce 2015 pokračoval pod záštitou pardubické pobočky Jednoty českých matematiků a fyziků cyklus přednášek a setkání určených všem, kdo mají zájem o uvedené obory. Přednášky jsou určeny akademickým pracovníkům a studentům univerzity Pardubice, jakož i dalším zájemcům.

### **Kontakt 2015**

Setkání zástupců firem se studenty Univerzity Pardubice s cílem poskytnout jim informace o profilech podniků a možnostech uplatnění absolventů fakult má svůj dobrý zvuk mezi účastníky obou stran, akce je pravidelnou každoroční akcí pořádanou fakultou ve spolupráci s Fakultou chemicko-technologickou.

Fakulta se aktivně zapojila do celouniverzitního projektu „Brána vědění otevřená (BRAVO) II“ financovaného z Operačního programu Vzdělávání pro konkurenceschopnost a který navazuje na úspěšný projekt Brána vědění otevřená – BRAVO, realizovaný v období 1. 6. 2012 - 31. 5. 2014. Projekt je zaměřen na popularizaci vědy, výzkumu a odborných činností univerzity a jejích fakult mezi širokou veřejností a mládeží a žáky středních škol. Akademičtí pracovníci fakulty se v roce 2015 zúčastnili např. následujících akcí:

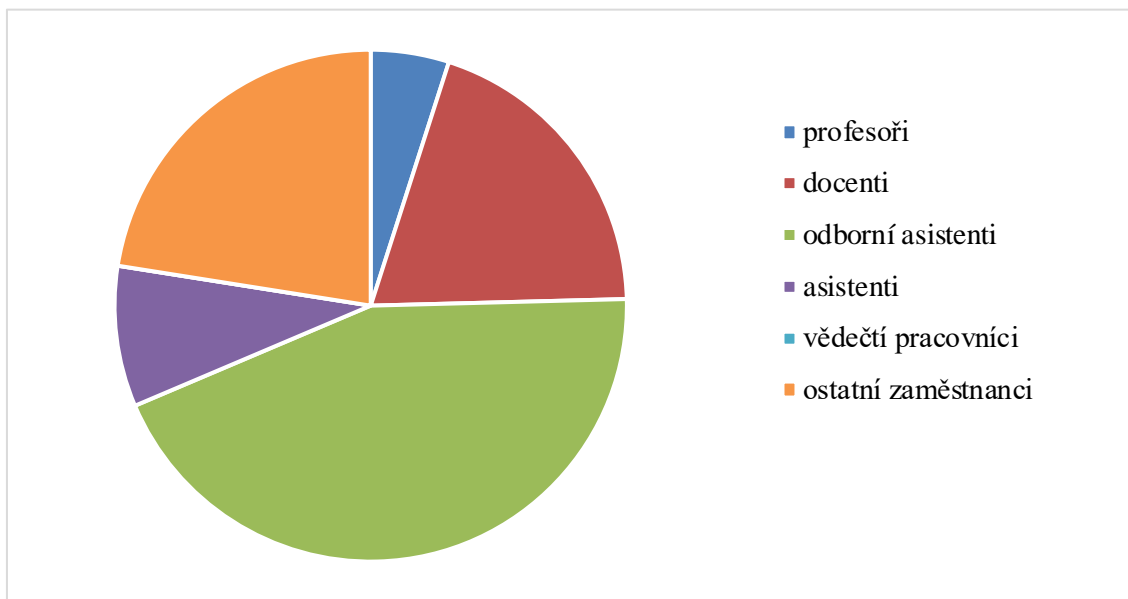
- Noc mladých výzkumníků – (Pardubický zámek)
- Věda a technika na dvorech škol (Gymnázium Čáslav, ZŠ Horní Jelení, ZŠ Žamberk, ZŠ Pardubice)
- Vědecko-technický jarmark – (třída Míru, Pardubice)
- Cyklus přednášek „Aktuální ekonomické problémy a jejich řešení na středních školách“ pro vybrané střední školy (5 škol)
- Geoseminář na FES
- Univerzitní letní škola
- Informaticko-ekonomické hrátky na FES a na Gymnáziu Pardubice, ZŠ Benešova Pardubice
- GIS DAY na Gymnáziu J. Ressela Chrudim
- Matematické a fyzikálně didaktické semináře pro pedagogy základních a středních škol (Gymnázium Pardubice, Dašická, ZŠ Pardubice, Josefa Ressla)

Při těchto akcích se setkávali se žáky a pedagogy středních škol. Prostřednictvím připravených popularizačních bloků informovali o oblastech vědy a výzkumu, které se na fakultě realizují. Setkání probíhala jak na půdě Univerzity Pardubice, tak přímo v sídlech škol.

## 8 AKADEMIČTÍ PRACOVNÍCI

PŘEPOČTENÝ STAV ZAMĚSTNANCŮ K 31. 12. 2015 PODLE JEDNOTLIVÝCH ORGANIZAČNÍCH SLOŽEK FAKULTY

Útvar	Akademičtí pracovníci					Vědečtí pracovníci	Ostatní	Celkem
	profesoři	docenti	odborní asistenti	asistenti	celkem			
ÚMKM	1,0	2,0	5,3	2,7	10,9	0	1,0	11,9
ÚSSV	0	0,2	6,8	1,4	8,4	0	0	8,4
ÚSII	1,1	5,0	10,0	0	16,1	0	2,5	18,7
ÚPEM	0	4,7	7,0	1,0	12,8	0	1,0	13,8
ÚRBV	0	1,0	6,0	0	7,0	0	1,0	8,0
ÚEV	1,5	2,2	4,0	3,0	10,7	0	1,1	11,7
Děkanát	0,9	2,8	1,0	0	4,7	0	13,9	18,6
<b>Celkem</b>	<b>4,5</b>	<b>17,9</b>	<b>40,1</b>	<b>8,1</b>	<b>70,6</b>	<b>0</b>	<b>20,5</b>	<b>91,1</b>



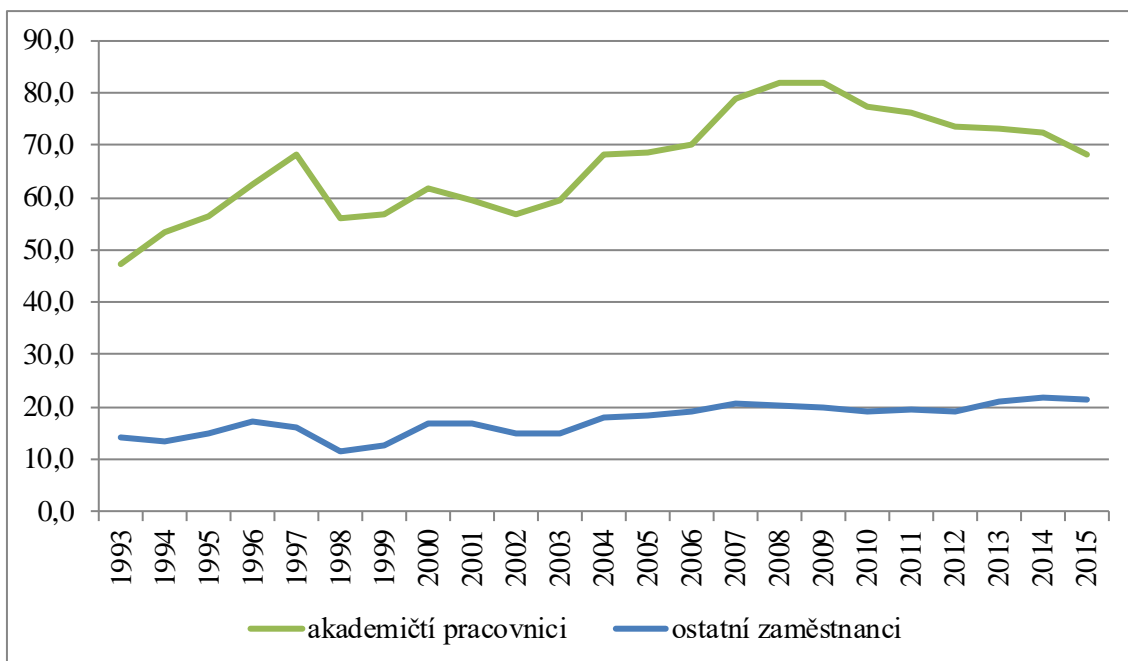
PRŮMĚRNÝ PŘEPOČTENÝ STAV ZAMĚSTNANCŮ ZA ROK 2015

Útvar	Akademičtí pracovníci					Vědečtí pracovníci	Ostatní	Celkem
	profesoři	docenti	odborní asistenti	asistenti	celkem			
<b>Celkem</b>	<b>4,5</b>	<b>18,7</b>	<b>37,8</b>	<b>7,3</b>	<b>68,3</b>	<b>1,0</b>	<b>21,5</b>	<b>90,8</b>

**VÝVOJ PRŮMĚRNÝCH PŘEPOČTENÝCH POČTŮ ZAMĚSTNANCŮ  
V OBDOBÍ 1993 – 2015**

Rok	AP	Věd. pr. *	Ostatní	Celkem	Ostatní/AP	Studenti/AP
1993	47,2		14,3	61,5	0,30	5,8
1994	53,2		13,5	66,7	0,25	9,3
1995	56,4		15,1	71,5	0,27	12,7
1996	62,6		17,4	80,0	0,28	16,3
1997	68,4		16,0	84,4	0,23	15,6
1998	55,9		11,4	67,3	0,20	19,2
1999	56,7		12,5	69,2	0,22	19,4
2000	61,7		16,9	78,6	0,27	19,1
2001	59,6		16,7	76,3	0,28	22,9
2002	56,7		15,0	71,7	0,21	26,6
2003	59,5	1,0	15,0	75,5	0,25	31,3
2004	68,2	1,0	17,8	87,0	0,26	30,0
2005	68,7	0,9	18,5	88,1	0,27	32,9
2006	70,3	1,8	19,0	91,1	0,27	36,1
2007	78,7	1,0	20,6	100,3	0,26	32,2
2008	82,1	0,1	20,1	102,3	0,25	30,0
2009	81,9	1,0	19,9	102,8	0,24	33,7
2010	77,2	0,0	19,2	96,4	0,25	31,9
2011	76,2	0,0	19,6	95,8	0,26	32,4
2012	73,6	0,3	19,1	93,0	0,26	30,9
2013	73,2	3,3	21,1	97,6	0,29	28,1
2014	72,5	3,4	21,7	97,6	0,30	28,4
2015	68,3	1,0	21,5	90,8	0,31	26,0

\*Informace o počtu vědeckých pracovníků před rokem 2003 nejsou dostupné.



### 8.1 Kvalifikační struktura akademických pracovníků k 31. 12. 2015 v přepočteném počtu

	Přep. osob	%
Profesoři celkem	4,5	6,4
Docenti celkem	17,9	25,4
Odborní asistenti celkem	40,1	56,7
Asistenti celkem	8,1	11,5
<b>Celkem akademičtí pracovníci</b>	<b>70,6</b>	<b>100,0</b>

### 8.2 Kvalifikační struktura akademických pracovníků k 31. 12. 2015 ve fyzickém počtu

	Počet osob	%
Profesoři celkem	5	6,6
Docenti celkem	20	26,3
Odborní asistenti celkem	42	55,3
Asistenti celkem	9	11,8
<b>Celkem akademičtí pracovníci</b>	<b>76</b>	<b>100,0</b>



### 8.3 Vývoj kvalifikační struktury akademických pracovníků v období 2011 – 2015

Rok	Profesoři					Docenti				
	2011	2012	2013	2014	2015	2011	2012	2013	2014	2015
v přepočteném počtu	5,1	5,2	4,5	4,5	4,5	20,1	18,6	20,5	20,2	17,9
v % z přepočteného počtu	6,7	6,9	6,0	6,6	6,4	26,4	24,9	27,5	29,8	25,4
ve fyzickém počtu	6	7	5	5	5	23	21	23	22	20
v % z fyzického počtu	7,3	8,5	6,2	6,8	6,6	28,1	25,6	28,4	30,1	26,3

Rok	Odborní asistenti					Asistenti				
	2011	2012	2013	2014	2015	2011	2012	2013	2014	2015
v přepočteném počtu	28,9	33,3	35,0	36,4	40,1	22,0	17,6	14,5	6,6	8,1
v % z přepočteného počtu	38,0	44,6	47,0	53,8	56,8	28,9	23,6	19,5	9,8	11,5
ve fyzickém počtu	30	35	37	38	42	23	19	16	8	9
v % z fyzického počtu	36,7	42,7	45,7	52,1	55,3	28,0	23,2	19,7	11,0	11,8

### 8.4 Věková struktura akademických pracovníků k 31. 12. 2015 (ve fyzických osobách)

Věk	Akademičtí pracovníci								Vědečtí pracovníci	
	profesoři		docenti		odb. asist.		asistenti		celkem	ženy
	celkem	ženy	celkem	ženy	celkem	ženy	celkem	ženy		
do 29 let	0	0	0	0	3	1	3	2	0	0
30-39 let	0	0	4	0	21	9	5	1	0	0
40-49 let	0	0	1	1	12	5	0	0	0	0
50-59 let	0	0	8	6	4	2	0	0	0	0
60-69 let	3	1	3	1	1	0	1	0	0	0
nad 70 let	2	0	4	0	1	0	0	0	0	0
<b>Celkem</b>	<b>5</b>	<b>1</b>	<b>20</b>	<b>8</b>	<b>42</b>	<b>17</b>	<b>9</b>	<b>3</b>	<b>0</b>	<b>0</b>
<b>Průměr</b>	<b>69</b>		<b>56</b>		<b>41</b>		<b>36</b>		<b>0</b>	

## 8.5 Vývoj věkové struktury akademických pracovníků v období 2011 – 2015

Věková skupina	ve fyzickém počtu					v %				
	2011	2012	2013	2014	2015	2011	2012	2013	2014	2015
do 29 let včetně	4	3	3	1	6	5	4	3,7	1,3	7,9
30 - 39	32	38	38	32	30	39	46	46,9	42,1	39,5
40 - 49	14	11	12	15	13	17	13	14,8	19,7	17,1
50 - 59	13	11	11	11	12	16	13	13,6	14,5	15,8
60 - 69	13	12	11	12	8	16	15	13,6	15,8	10,5
70 a více	6	7	6	5	7	7	9	7,4	6,6	9,2
Celkem	82	82	81	76	76	100	100	100	100	100

## 8.6 Kvalifikační růst akademických pracovníků v roce 2015

### DOKTORSKÉ STUDIUM

akademický pracovník	<b>ING. ZDENĚK MATĚJA, PH.D.</b>
zahájení	2008
obor	Regionální a veřejná ekonomie
pracoviště	FES Univerzita Pardubice
výsledek	obhájeno dne 1. 9. 2015

akademický pracovník	<b>ING. ALEŠ HORČIČKA</b>
zahájení	2009
obor	Management
pracoviště	FES Univerzita Pardubice
výsledek	probíhá

akademický pracovník	<b>ING. MARTIN NOVÁK</b>
zahájení	2009
obor	Elektrotechnika a informatika
pracoviště	FEI Univerzita Pardubice
výsledek	probíhá

akademický pracovník	<b>MGR. ONDŘEJ SLAVÍČEK</b>
zahájení	2009
obor	Regionální a veřejná ekonomie
pracoviště	FES Univerzita Pardubice
výsledek	probíhá

akademický pracovník	<b>ING. MGR. PAVLÍNA MATĚJOVÁ</b>
zahájení	2009
obor	Řízení a ekonomika podniku
pracoviště	Mendelova univerzita v Brně
výsledek	probíhá

akademický pracovník	<b>ING. RADKO KRÍŽ</b>
zahájení	2010
obor	Řízení a ekonomika podniku
pracoviště	Katedra ekonomiky, manažerství a humanitních věd – ČVUT Praha
výsledek	probíhá

akademický pracovník	<b>ING. KATEŘINA SEINEROVÁ</b>
zahájení	2010
obor	Regionální a veřejná ekonomie
pracoviště	FES Univerzita Pardubice
výsledek	probíhá

akademický pracovník	<b>MGR. DAVID BREBERA</b>
zahájení	2011
obor	Aplikovaná informatika
pracoviště	FES Univerzita Pardubice
výsledek	probíhá

akademický pracovník	<b>ING. MARTIN IBL, PH.D.</b>
zahájení	2011
obor	Aplikovaná informatika
pracoviště	FES Univerzita Pardubice
výsledek	obhájeno dne 22. 6. 2015

akademický pracovník	<b>ING. RADKA KNĚZÁČKOVÁ</b>
zahájení	2012
obor	Hospodářská politika a správa
pracoviště	FES Univerzita Pardubice
výsledek	probíhá

akademický pracovník	<b>ING. JANA ŠKOLUDOVÁ, PH.D.</b>
zahájení	2012
obor	Ekonomika a management
pracoviště	FES Univerzita Pardubice
výsledek	obhájeno dne 18. 9. 2015

akademický pracovník	<b>JUDR. MARTIN ŠMÍD</b>
zahájení	2012
obor	Pracovní právo
pracoviště	Masarykova univerzita v Brně
výsledek	probíhá

akademický pracovník	<b>ING. PAVEL ZDRAŽIL, PH.D.</b>
zahájení	2012
obor	Hospodářská politika a správa
pracoviště	FES Univerzita Pardubice
výsledek	obhájeno dne 1. 9. 2015

akademický pracovník	<b>ING. SIMONA PICOVÁ</b>
zahájení	2013
obor	Hospodářská politika a správa
pracoviště	FES Univerzita Pardubice
výsledek	probíhá

akademický pracovník	<b>ING. VIKTOR PROKOP</b>
zahájení	2014
obor	Hospodářská politika a správa
pracoviště	FES Univerzita Pardubice
výsledek	probíhá

### HABILITAČNÍ ŘÍZENÍ

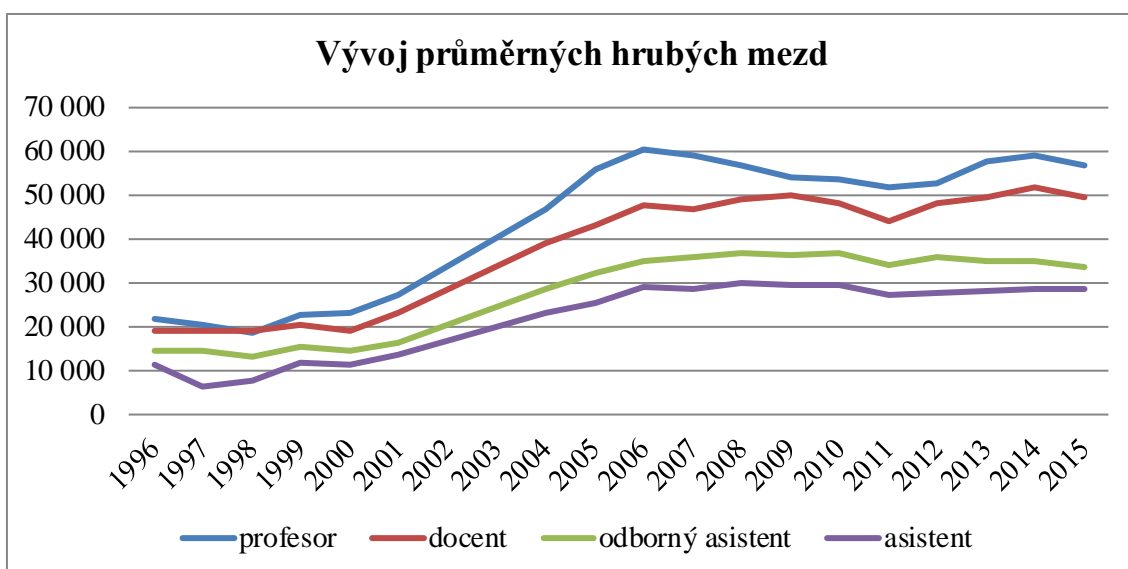
V roce 2015 se nekonalo ani nebylo zahájeno žádné habilitační řízení.

### ŘÍZENÍ KE JMENOVÁNÍ PROFESOREM

V roce 2015 se nekonalo ani nebylo zahájeno žádné řízení ke jmenování profesorem.

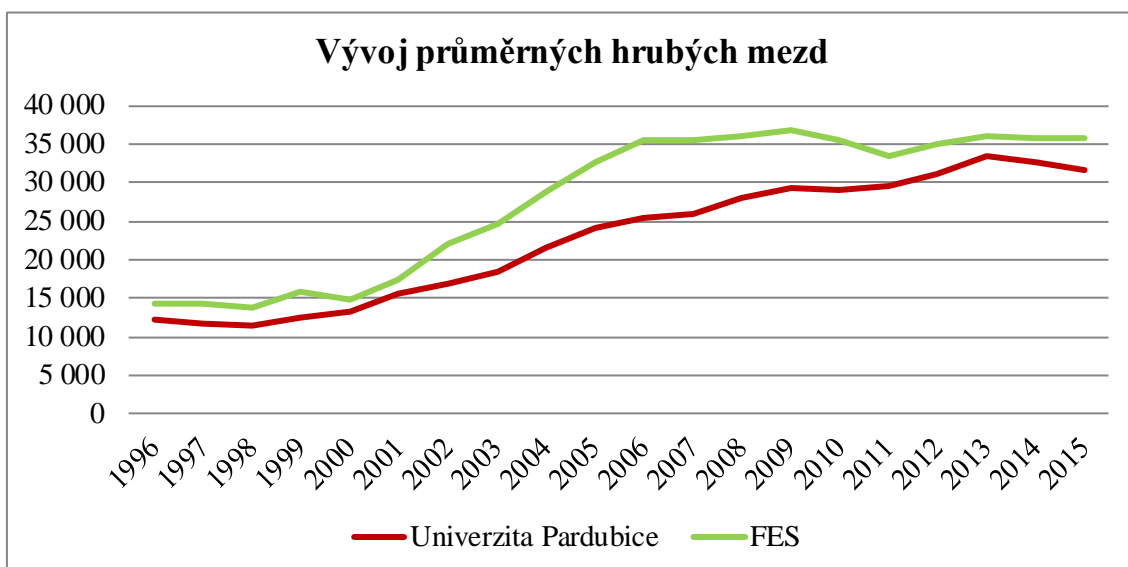
## 8.7 Průměrná hrubá mzda akademických pracovníků FES podle kategorií v roce 2015

Kategorie	Průměrná měsíční mzda v Kč
profesor	56 659
docent	49 390
odborný asistent	33 765
asistent	28 504



## 8.8 Vývoj průměrné hrubé mzdy pracovníků fakulty v období 2008 - 2015

	2008	2009	2010	2011	2012	2013	2014	2015
Průměrná mzda pracovníků univerzity	28 065	29 190	29 029	29 85	31 034	33 358	32 656	31 560
Průměrná mzda pracovníků FES	36 072	36 734	35 421	33 447	34 875	36 026	35 738	35 672



# 9 HODNOCENÍ ČINNOSTI

## 9.1 Vnitřní hodnocení

Hodnocení činnosti fakulty bylo uskutečněno na dvou zasedáních – jarním a podzimním – vědecké rady fakulty. Hodnocením činností fakulty se rovněž zabýval na svých zasedáních akademický senát fakulty. Průběžně byla otázka hodnocení jednotlivých činností fakulty zařazována na jednání porad vedení fakulty a kolegií děkanky.

Součástí hodnocení činnosti fakulty je i hodnocení studenty, které slouží jako jeden z nástrojů při vytváření zpětné vazby mezi vyučujícími a studenty. Od roku 2007 je na Univerzitě Pardubice k dispozici elektronický systém pro generování, vyplňování i vyhodnocování dotazníku v anketách hodnocení v rámci jednoho z modulů informačního systému IS STAG. Modul umožňuje evidenci studentského hodnocení výuky, akademičtí pracovníci fakulty tak mají možnost získat názory, podněty a hodnocení jimi vyučovaných předmětů, které studenti posuzují anonymně. Ačkoli je tento modul plně funkční nelze charakterizovat zájem studentů o hodnocení výuky za dostačující. Hodnocení pedagogického procesu je prováděno rovněž formou hospitací vedoucích ústavů a garantů předmětů přímo na příslušných přednáškách a seminářích.

V roce 2015 byly pro hodnocení doktorských studijních oborů Regionální a veřejná ekonomie a Management využity i projekty Interní rozvojové soutěže s cílem mezinárodního porovnání doktorských studijních programů a přenosu zkušeností. Významným hodnotícím nástrojem byl workshop se zahraničními partnery, na němž se zúčastnili nejen akademičtí pracovníci podílející se v různých rolích na těchto dvou studijních oborech, ale i participující na dalších dvou na fakultě realizovaných akreditovaných doktorských studijních oborech.

Na podzim roku 2015 byl pilotně spuštěn modul HAP PI (Hodnocení akademických pracovníků – primární informace), který soustřeďuje relevantní data o každém akademickém pracovníkovi a dává obraz o jednotlivých pracovištích fakulty z hlediska pedagogické, výzkumné a další tvůrčí činnosti.

### 9.1.1 Hodnocení výkonnosti a kvalifikačního růstu

Hodnocení výkonnosti akademických pracovníků (jak ve vzdělávacím procesu, tak ve vědecko-výzkumné činnosti) probíhá na fakultě od roku 2002. Pravidelně se provádí vnitřní hodnocení naplňování plánu kvalifikačního růstu akademických pracovníků na úrovni jednotlivých ústavů. Hodnocení pedagogické činnosti i vědecko-výzkumných aktivit akademických pracovníků je prováděno každoročně. Univerzita Pardubice disponuje informačním systémem OBD<sup>PRO</sup>. V této osobní bibliografické databázi zachycují akademičtí pracovníci a doktorandi své publikační výstupy, z nichž v návaznosti na platnou Metodiku hodnocení výsledků výzkumných organizací vybrané jsou prezentovány v celostátním registru informací o výzkumu.

Hodnocení výzkumné práce a studijních výsledků doktorandů působících na fakultě probíhá v návaznosti na jednací řady oborových rad jednotlivých doktorských studijních programů a podle hodnotících kritérií daných studijními plány doktorských studijních oborů. Zásadní roli při hodnocení kvality a kvantity výkonu doktorandů mají jejich školitelé a školicí pracoviště. Jedním z účinných nástrojů hodnocení postupu zpracování disertačních prací doktorandy jsou odborné semináře pořádané jednotlivými ústavu – školicími pracovišti, resp. pracovišti doktorandů-akademických pracovníků. K aktivnímu zapojení doktorandů do vědecko-výzkumné práce slouží i projekty studentské grantové soutěže, v rámci nichž je možno financovat aktivity související s touto činností doktorandů a nadaných studentů magisterských studijních oborů.

Hodnocení pracovních výsledků akademických pracovníků se promítá do každoročně upravovaného osobního příplatku; hodnocení studijních a výzkumných výsledků doktorandů je prováděno dvakrát ročně a u studentů v prezenční formě studia se promítá do výše stipendia.

### 9.1.2 Hodnocení vědecko-výzkumné činnosti

Na Univerzitě Pardubice se pravidelně provádí analýza vybraných indikátorů vědecko-výzkumné činnosti. Z posledního hodnocení uskutečněného v roce 2015 vyplývá, že fakulta obsazuje třetí místo co do počtu „RIV bodů“ za hodnocení let 2012-2014, a to za Fakultou chemicko-technologickou a Fakultou filozofickou; z hlediska podílu pracovníků přispívajících k rozvoji výzkumné organizace se ocitla se 77 % za Fakultou chemicko-technologickou. Nedílnou součástí hodnocení vědecko-výzkumné činnosti jsou dílčí a závěrečné hodnotící zprávy řešených projektů v souladu s vyhlášenými podmínkami grantových soutěží a v návaznosti na samotný grantový projekt. Lze konstatovat, že všechna tato řízení dospěla ke kladnému hodnocení výzkumných a tvůrčích aktivit akademických pracovníků fakulty. V návaznosti na výzkumnou činnost byly v roce 2015 vydány dvě čísla vědeckého časopisu Scientific Papers of the University of Pardubice - Series D, jedno číslo odborného časopisu Aktuální otázky sociální práce, 5 tezí doktorských disertačních prací, jeden sborník z konference, 3 odborné knihy v nakladatelství Univerzity Pardubice, 3 odborné knihy a jedna kapitola v knize v externích nakladatelstvích.

## 9.2 Vnější hodnocení

Veřejné vysoké školy jsou hodnoceny dle celé řady kritérií, která se odrážejí i v jejich financování. Jedním z významných kritérií je hodnocení vědecko-výzkumné činnosti podle již zmíněné metodiky hodnocení výsledků výzkumu a vývoje používané Radou pro výzkum, vývoj a inovace České republiky. Bodové hodnocení fakulty ve vazbě na registr informací o výzkumu a v souladu s platnou Metodikou hodnocení výsledků výzkumných organizací v roce 2015 oproti předchozímu roku poklesl o necelých 20 %, přitom se ale pozitivně změnila struktura výsledků. Došlo k navýšení výstupů v časopisech ( $J_{imp}$ ,  $J_{sc}$ ,  $J_{rec}$ ), naopak snížil se počet výstupů z konferencí. V roce 2015 byl nadále uplatňován vedením fakulty soubor opatření ke zkvalitnění vědecké práce a publikační činnosti, která se týkají personální práce, publikační činnosti, podrobného sledování citací a h-indexu, vědeckých projektů a zvláště mezinárodních projektů, vědeckých seminářů ústavů, doktorandů a SGS grantů a v neposlední míře i propagace vědecké práce fakulty prostřednictvím webových stránek.

Dalším aspektem vnějšího hodnocení fakulty je úspěšnost při akreditacích a žádostech o prodloužení platnosti akreditací Akreditační komisí MŠMT. V roce 2015 byly takto posuzovány dva doktorské studijní programy. Za úspěch lze označit prodloužení akreditace profesorského jmenovacího řízení v oboru Systémové inženýrství a informatika.

V roce 2015 bylo realizováno dotazníkové šetření mezi absolventy fakulty, a to v průběhu srpna a září, kterého se zúčastnilo 665 respondentů (= počet úplných dotazníků). Šetření bylo zaměřeno na hodnocení kvality výuky, uplatnitelnosti absolventů v praxi, relevanci získaného vzdělání a potřebnost specifických dovedností. Výsledky dotazníkového šetření budou vedením fakulty dále využity při řízení zejména vzdělávací činnosti a jejím zkvalitňování zejména ve vztahu k relevanci obsahu vzdělání k požadavkům trhu práce.

# 10 DALŠÍ AKTIVITY

## 10.1 Ediční činnost

Podle edičního plánu byly kromě opor distančního vzdělávání realizovány další tituly v jednotlivých edičních řadách.

V ediční řadě **metodicko-organizační materiály** byly vydány studijní plány.

V ediční řadě **sborníky** byl vydán *Krizový management 2015*; ISBN 978-80-7395-941-8

V ediční řadě **odborná kniha** byly vydány:

ČAPEK J., HUB M., ROUDNÝ R., KOPÁČKOVÁ H., FUKA J., IBL M., *Vybrané aspekty kybernetické bezpečnosti*, ISBN 978-80-7395-953-1

KUBĚNKA M., *Finanční stabilita podniku a její indikátory*, ISBN 978-80-7395-890-9

ČERNOHORSKÁ, L. *Komplexní pohled do bankovního světa*. Pardubice: Univerzita Pardubice, 2015. 171 s. ISBN 978-80-7395-863-3.

V ediční řadě **cvičebnice a učebnice** nebyly vydány žádné publikace.

V ediční řadě **teze disertačních prací** bylo publikováno 5 prací:

HORČIČKA A., *Corporate Management in Relation to Territorial Safety*, ISBN 978-80-7395-965-4

MATĚJA Z., *Human Factor and its Influence on Development of Region*, ISBN 978-80-7395-927-2

ZDRAŽIL P., *The Importance of Subintegration Grouping on Regional Development*, ISBN 978-80-7395-925-8

HOVAD J., *Distance Data Processing and New Approaches in the Terrain Construction*, ISBN 978-80-7395-882-4

IBL M., *Uncertainty and Fairness in Petri Nets Modelling*, ISBN 978-80-7395-916-6

JANÁČ F., *Supplier Management Relations in International Company*, ISBN b.č.

ŠKOLUDOVÁ J., *Enterprise Social Networks and their Role in Human Resource Management*, ISBN b.č.

Byla vydána tři čísla **časopisu** Scientific Papers of the University of Pardubice - Series D, ISSN 1211-555X, MK ČR E 19548, a to: 33 (2015), 34 (2015), 35 (2015) a jedno čísla **časopisu** Aktuální otázky sociální politiky - teorie a praxe ISSN 1804-9095 (Print), ISSN 1804-9109 (Online), MK ČR E 21221, a to ročník IX, číslo 1.

V **externích nakladatelstvích** vyšly tyto publikace akademických pracovníků fakulty:

### odborné knihy

STEJSKAL, J., DOBROZEMSKÝ, V. *Nevýdělečné organizace v teorii*. Praha: Wolters Kluwer ČR, a. s., 2015. 398 s. ISBN 978-80-7478-799-7.

SEKERKA, B., BRČÁK, J., KUČERA, A. *Ekonomie trochu jinak*. Plzeň: Aleš Čeněk, 2015. 352 s. ISBN 978-80-7380-534-0.

PROVAZNÍKOVÁ, R. *Financování měst obcí a regionů - teorie a praxe*. Praha: GRADA Publishing a.s., 2015. 304 s. ISBN 978-80-247-5608-0.



## **kapitola v odborné knize**

BRYCHTOVÁ, Š. Vybrané aspekty systému (ne)udržitelného vývoje. In *Předpoklady informačních systémů v systémovém inženýrství*. Praha: Policejní akademie České republiky, 2015, s. 69-81. ISBN 978-80-7251-447-2.

## **10.2 Účast fakulty v dalších organizacích**

Fakulta figuruje na seznamu ústavů kvalifikovaných pro znaleckou činnost v oblasti informatiky ve veřejné správě a v oblasti ekonomie a veřejné správy registrovaných na Ministerstvu spravedlnosti ČR.

V součinnosti Univerzity Pardubice a Magistrátu města Pardubic byl v roce 2002 založen a funguje Institut rozvoje evropských regionů, o.p.s.

V současné době je fakulta zapojena do tuzemské a mezinárodní odborné komunity prostřednictvím členství v těchto organizacích:

### **ČLENSTVÍ V DOMÁCÍCH ORGANIZACÍCH**

Asociace krizových manažerů  
Česká geografická společnost  
Česká kartografická společnost  
Česká marketingová společnost  
Česká společnost ekonomická  
Česká společnost pro systémovou integraci  
Česká společnost pro operační výzkum  
Česká statistická společnost  
Institut Václava Klause  
Jednota českých matematiků a fyziků  
Společnost pro etiku v ekonomice  
Společnost pro projektové řízení

### **ČLENSTVÍ V MEZINÁRODNÍCH ORGANIZACÍCH**

ERSA	European Regional Science Association
RSAI	Regional Science Association International
NISPACEE	The Network of Institutes and Schools of Public Administration in Central and Eastern Europe
EAIE	European Association for International Education
SŠDS	Slovenská štatistická a demografická spoločnosť
SSA	Slovenská spoločnosť aktúarov

## **10.3 Oblast celoživotního vzdělávání**

V rámci celoživotního vzdělávání byly organizovány výše uvedené přípravné kurzy; někteří akademičtí pracovníci participovali na kurzech pořádanými ostatními fakultami Univerzity Pardubice.

# 11 ZÁVĚR

Vzdělávací a vědecko-výzkumné aktivity fakulty vycházejí z naplňování úkolů a rozvojových cílů v souladu s Dlouhodobým záměrem vzdělávací a vědecké, výzkumné, vývojové a inovační, umělecké a další tvůrčí činnosti Fakulty ekonomicko-správní Univerzity Pardubice na období 2011-2015 a z jeho aktualizace pro rok 2015 ve třech hlavních základních oblastech:

- kvalita a rozsah akademických činností, pod které patří vzdělávací aktivity a vědecko-výzkumná činnost,
- otevřenost fakulty, která naplňuje její vizi z hlediska otevřenosti vůči relevantnímu okolí českému i evropskému a zemí dalších kontinentů
- a efektivnost a řízení, pod které spadá péče o kultivaci lidského potenciálu a rozvoj infrastruktury a materiálního zabezpečení.

Rokem 2015 skončilo období spjaté s výše uvedeným dlouhodobým záměrem rozvoje fakulty a v jeho roce byl v návaznosti na analýzu stavu fakulty, míry naplnění vytýčených cílů i změn okolního prostředí vypracován nový dlouhodobý záměr rozvoje fakulty na období následujících pěti let, který reflektuje výsledky provedené analýzy.

## **KVALITA A ROZSAH AKADEMICKÝCH ČINNOSTÍ A OTEVŘENOST FAKULTY**

### **VZDĚLÁVACÍ ČINNOST**

Cílem vedení fakulty ve vzdělávací činnosti bylo omezování kvantitativního rozvoje fakulty a zvyšování kvality vzdělávacího procesu a jeho otevřenosti mezinárodnímu prostředí. Nabídka studijních oborů je dostatečně pestrá, fakulta nabízí možnost studia ve všech typech studií, v prezenční i kombinované formě, u vybraných studijních oborů i v anglickém jazyce. Fakulta považuje v současné době počet studijních oborů za dostačující, do budoucna je snaha inovovat strukturu stávajících studijních oborů, optimalizovat počet vyučovaných předmětů. O úspěšné snaze fakulty udržet počet akreditovaných studijních oborů v požadovaném standardu a kvalitě svědčí úspěšnost při podávání žádostí o prodloužení doby platnosti akreditací uskutečňovaných studijních oborů.

K výrazné inovaci kombinované formy studia byly v minulých letech využity prostředky Operačního programu Vzdělávání pro konkurenceschopnost. V souladu s internacionalizací fakulty dochází i nadále k oboustranné mobilitě studentů a akademických pracovníků, a to nejen prostřednictvím programu Erasmus+ v rámci bilaterálních smluv uzavřených se zahraničními univerzitami, ale i v rámci programu CEEPUS a dalších. V akreditovaných studijních oborech v anglickém jazyce studují zejména zahraniční studenti. Fakulta obdržela akreditaci společného (joint degree) navazujícího magisterského studijního oboru Regional Development and Governance s Šiauliai University v Litvě, ve kterém již probíhá výuka druhým rokem a v roce 2016 bude mít fakulta jeho první absolventy. Fakulta rovněž úzce spolupracuje s aplikační sférou – ať již formou zapojování pracovníků aplikační sféry do výuky, organizováním odborných workshopů, exkurzí studentů na spolupracující instituce, realizací odborných praxí či zpracováváním závěrečných prací pro partnerské organizace.

### **VĚDECKO-VÝZKUMNÁ ČINNOST**

Vědecko- výzkumná činnost je a bude chápána jako zásadní a nedílná součást aktivit fakulty. V minulých letech dosahovala fakulta relativně příznivých výsledků vědecko-výzkumné činnosti. Akademičtí pracovníci se zapojují do grantových soutěží, řeší výzkumné projekty jak v oblasti základního, tak aplikovaného výzkumu. K rozvoji specifického výzkumu na fakultě a zapojování

do výzkumu nejen studentů doktorského studia, ale i nadaných studentů navazujícího magisterského studia slouží projekty studentské grantové soutěže. Výsledky výzkumu jsou publikovány v karentovaných časopisech, na prestižních konferencích, jsou prezentovány v odborných knihách. V neposlední řadě je naplňováno poslání univerzit ve smyslu propojování vědecko-výzkumné a vzdělávací činnosti a svými výzkumnými výsledky obohacují akademičtí pracovníci výuku. V návaznosti na vědecko-výzkumné aktivity probíhá na fakultě každoročně hodnocení vědecko-výzkumných aktivit jednotlivých ústavů fakulty a akademických pracovníků.

Zvláštní péče byla v minulém období věnována rozvoji systematické práce se studenty doktorského studia, ale i s nadanými studenty magisterského studia. Byl kladen důraz na roli školitelů doktorandů, jejich pravidelné hodnocení na základě relativně přísných hodnotících kritérií vytvářející tlak na kvalitu i kvantitu výzkumných výstupů a plnění studijních povinností doktorandů.

## **EFEKTIVNOST A ŘÍZENÍ**

### **ROZVOJ INFRASTRUKTURY**

Fakulta pokračovala ve zlepšování svého materiálně-technického vybavení. V roce 2015 disponuje potřebnými posluchárnami, učebnami a počítačovými laboratořemi. Je vybavena softwarem využitelným pro vzdělávací i výzkumnou činnost. Veškeré učebny jsou vybaveny moderní audiovizuální technikou a interaktivními dotykovými monitory s příslušným softwarem. Fakulta v souladu s rámcovým plánem obnovy výpočetní techniky tuto techniku pravidelně inovuje a modernizuje.

V rámci celouniverzitních projektů byla dokončena výstavba Výukového areálu Polabiny, na jehož financování se fakulta spolupodílí s Dopravní fakultou Jana Pernera a Filozofickou fakultou. Kromě poslucháren, učeben a jazykových laboratoří vzniklo v atriu moderní zázemí a odpočinková zóna pro studenty. Ke zvýšení kapacity parkovacích míst přispívají i nově budovaná parkoviště v blízkosti budovy EA a EB

Jako součást Univerzity Pardubice fakulta využívá pro řízení svých činností informační systémy, které jsou spravovány a cíleně modernizovány Centrem informačních technologií a služeb.

### **ŘÍZENÍ A ROZVOJ LIDSKÝCH ZDROJŮ**

Fakulta spatřuje v rozvoji lidských zdrojů jednu z významných priorit, a proto usilovala i v roce 2015 o jejich všestranný rozvoj nejen svými silami, ale i ve spolupráci s rektorátními pracovišti Univerzity Pardubice. Dlouhodobým cílem personální politiky fakulty je zlepšování kvalifikační struktury akademických pracovníků. Lze konstatovat, že soustavná podpora fakulty věnovaná osobnímu kariérnímu růstu akademických pracovníků, a to zejména mladých pracovníků, se již pozitivně odráží ve zlepšování kvalifikační a věkové struktury. Rezervy existují u kategorie akademických pracovníků profesor a docent. Na fakultě je u všech akademických pracovníků prováděna pravidelná aktualizace plánů kvalifikačního růstu a hodnocení vědeckých a publikačních aktivit.

*doc. Ing. Romana Provozníková, Ph.D., v. r.*

děkanka

Fakulty ekonomicko-správní

Univerzity Pardubice

## ZPRÁVA O PRŮBĚHU PŘIJÍMACÍHO ŘÍZENÍ NA FES UNIVERZITY PARDUBICE NA AKADEMICKÝ ROK 2015/2016

---

### 1. Informace o přijímacích zkouškách do studijních programů

B6202 – bakalářský studijní program „Hospodářská politika a správa“

B6208 – bakalářský studijní program „Ekonomika a management“

B6209 – bakalářský studijní program „Systémové inženýrství a informatika“

N6202 – magisterský navazující studijní program „Hospodářská politika a správa“

N6208 – magisterský navazující studijní program „Ekonomika a management“

N6209 – magisterský navazující studijní program „Systémové inženýrství a informatika“

P1802 – doktorský studijní program „Aplikovaná informatika“

P6202 – doktorský studijní program „Hospodářská politika a správa“

P6208 – doktorský studijní program „Ekonomika a management“

P6209 – doktorský studijní program „Systémové inženýrství a informatika“

#### A) ZADÁNÍ PŘIJÍMACÍ ZKOUŠKY

##### Předměty a druh přijímací zkoušky:

Studijní programy: **B6202, B6208, B6209**

Kritériem pro přijetí byl studijní průměr ze všech povinných předmětů z 1. pololetí posledního ročníku střední školy, bonifikace za státní maturitu z předmětu matematika a/nebo úspěšnou účast ve středoškolské odborné soutěži.

Studijní program: **N6202**

Písemná přijímací zkouška se koná z předmětů Ekonomie a předmětu Matematické metody v ekonomii.

Studijní program: **N6208**

Písemná přijímací zkouška se koná z předmětů Ekonomie a podniková ekonomika a předmětu matematické metody v ekonomii.

Studijní program: **N6209**

Písemná přijímací zkouška se koná z předmětů Matematické metody v ekonomii a Informatika. Pouze u oboru Pojistné inženýrství se přijímací zkouška koná z předmětů Ekonomie a z předmětu Matematické metody v ekonomii.

Studijní program: **P1802**

Přijímací zkouška se koná ze dvou cizích jazyků, přičemž jedním jazykem je angličtina, druhým je němčina, ruština nebo francouzština. Ústní zkouška se koná z informatiky. Podmínkou účasti na přijímacím řízení je vypracování tezí k předpokládanému tématu disertační práce (cca 15 stran).

Studijní program: **P6202**

Písemná i ústní přijímací zkouška se koná z jednoho cizího jazyka - angličtiny. Ústní zkouška se koná z ekonomické teorie a regionální a veřejné ekonomie. Podmínkou přijetí je vypracování tezí k předpokládanému tématu disertační práce (cca 15 stran).

Studijní program: **P6208**

Písemná i ústní přijímací zkouška se koná z jednoho cizího jazyka – angličtiny. Ústní zkouška se koná z ekonomické teorie a managementu. Podmínkou přijetí je vypracování tezí k předpokládanému tématu disertační práce (cca 15 stran).

Studijní program: **P6209**

Přijímací zkouška se koná ze dvou cizích jazyků, přičemž jedním jazykem je angličtina, druhým je němčina, ruština nebo francouzština. Ústní zkouška se koná z informatiky. Podmínkou účasti na přijímacím řízení je vypracování tezí k předpokládanému tématu disertační práce (cca 15 stran).

## **B) KRITÉRIA VYHODNOCENÍ**

**Bakalářské studium:** pořadí uchazečů do jednotlivých studijních oborů bude určeno na základě bodového hodnocení, určeného na základě součtu studijního průměru ze všech povinných předmětů z 1. pololetí posledního ročníku střední školy a bonifikace za státní maturitu z předmětu matematika a/nebo úspěšnou účast ve středoškolské odborné soutěži. Uchazeči, který již studoval na Univerzitě Pardubice, byl k průměru přičten 1 bod. Uchazeč s nejnižším bodovým ohodnocením byl prvním uchazečem v pořadí.

**Navazující magisterské studium:** Každá z testových položek byla podle její složitosti ohodnocena určitým počtem bodů. Pokud uchazeč zodpověděl testovou položku správně, získal z ní plný počet bodů. Pokud odpověď neznal, mohl se vzdát odpovědi, pak získal z položky 0 bodů. Pokud student odpověděl špatně, odečetla se mu jedna třetina bodového hodnocení položky. Výsledkem přijímací zkoušky byl součet bodových zisků (max. 200 bodů). Kriteriem pro přijetí bylo získání alespoň 20 bodů v každém předmětu přijímací zkoušky. Uchazeč, který z písemné zkoušky z některého předmětu získal méně než 20 bodů, přijímací zkoušce nevyhověl. Z uchazečů, kteří vyhověli, bylo sestaveno podle celkového bodového zisku pořadí.

**V doktorských programech** je uchazeč hodnocen klasifikačním stupněm.

### **B6202 - HPS – prezenční studium**

přiját na základě bodového hodnocení

hranice pro obor VES činila 300 b.

**nepřiját z kapacitních důvodů**

**nepřiját pro nesplnění podmínek přijímacího řízení**

### **B6202 - HPS – kombinované studium**

přiját na základě bodového hodnocení

hranice pro obor VES činila 300 b.

**nepřiját z kapacitních důvodů**

**nepřiját pro nesplnění podmínek přijímacího řízení**

**B6208 - EM – prezenční studium****přiját na základě bodového hodnocení**

hranice pro obor MP činila 300 b.

hranice pro obor EPP činila 340 b.

hranice pro obor MOPS činila 250 b.

**nepřiját z kapacitních důvodů****nepřiját pro nesplnění podmínek přijímacího řízení****B6208 - EM – kombinované studium****přiját na základě bodového hodnocení**

hranice pro obor MP činila 300 b.

hranice pro obor EPP činila 300 b.

hranice pro obor MOPS činila 250 b.

**nepřiját z kapacitních důvodů****nepřiját pro nesplnění podmínek přijímacího řízení****B6209 - SII - prezenční studium****přiját na základě bodového hodnocení**

hranice pro obor IVS činila 290 b.

hranice pro obor RIM činila 290 b.

hranice pro obor IBS činila 290 b.

hranice pro obor MFR činila 290 b.

**nepřiját z kapacitních důvodů****nepřiját pro nesplnění podmínek přijímacího řízení****B6209 - SII - kombinované studium****přiját na základě bodového hodnocení**

hranice pro obor IVS činila 290 b.

hranice pro obor RIM činila 250 b.

hranice pro obor IBS činila 250 b.

**nepřiját z kapacitních důvodů****nepřiját pro nesplnění podmínek přijímacího řízení****N6202 - HPS NMgr. – prezenční navazující studium****přiját bez přijímacích zkoušek** – prospěch v bakalářském studiu na FES - vážený průměr a výsledek SZZ je nižší nebo roven 2,0 (přijato 11 posluchačů)**přiját na základě PZK** – minimálně součet ekonomie a matematické metody.

obor RR 47 bodů a současně získání alespoň 20 bodů v každém předmětu přijímací zkoušky pro 1. kolo; 52 bodů pro 2. kolo.

obor EVS 47 bodů pro 1. kolo a současně získání alespoň 20 bodů v každém předmětu přijímací zkoušky; 61 bodů pro 2. kolo.

**nepřiját pro neprospěch u PZK** – alespoň z jednoho předmětu získal méně než 20 bodů

**N6202 - HPS NMgr. – kombinované navazující studium**

**přiját bez přijímacích zkoušek** – prospěch v bakalářském studiu na FES - vážený průměr a výsledek SZZ je nižší nebo roven 2,0 (přijato 4 posluchačů kombinované formy bakalářského studia HPS na FES)

**přiját na základě PZK** – minimální součet předmětů ekonomie a matematické metody obor EVS 45 bodů 1. kolo a současně získání alespoň 20 bodů v každém předmětu přijímací; 45 bodů pro 2. kolo

**nepřiját pro neprospěch u PZK** – alespoň z jednoho předmětu získal méně než 20 bodů

**N6208 - EM NMgr. – prezenční navazující studium**

**přiját bez přijímacích zkoušek** – prospěch v bakalářském studiu na FES - vážený průměr a výsledek SZZ je nižší nebo roven 2,0 (přijato 22 posluchačů)

**přiját na základě PZK** – minimální součet předmětů ekonomika a management a matematické metody obor EM 43 bodů a současně získání alespoň 20 bodů v každém předmětu přijímací zkoušky;

**nepřiját pro neprospěch u PZ** – alespoň z jednoho předmětu získal méně než 20 bodů

**N6208 - EM NMgr. – kombinované navazující studium**

**přiját bez přijímacích zkoušek** – prospěch v bakalářském studiu na FES - vážený průměr a výsledek SZZ je nižší nebo roven 2,0 (přijato 11 posluchačů)

**přiját na základě PZK** – minimální součet předmětů ekonomika a management a matematické metody obor EM 50 bodů a současně získání alespoň 20 bodů v každém předmětu přijímací zkoušky;

**nepřiját pro neprospěch u PZ** – alespoň z jednoho předmětu získal méně než 20 bodů

**N 6209 - SII NMgr. – prezenční navazující studium**

**přiját bez přijímacích zkoušek** – ukončení bakalářského studijního programu SII na FES Univerzity v akad. roce 2013/2014 nebo 2014/2015 nebo úspěšné absolvování odpovídajícího bakalářského nebo magisterského studijního programu akreditovaného v ČR (přijato 78 posluchačů).

**přiját na základě PZK** – minimálně součet ek. předmětů (obor PI), matematické metod a informatiky (IVS, RIM)  
obor IVS 59 bodů pro 1. kolo  
obor RIM 83 bodů pro 1. kolo, 81 bodů pro 2. kolo  
obor PI 70 bodů pro 1. kolo, pro 2. kolo 70 b.

**nepřiját pro neprospěch u PZ** – alespoň z jednoho předmětu získal méně než 20 bodů

**N 6209 - SII NMgr. – kombinované navazující studium**

**přiját bez přijímacích zkoušek** - ukončení bakalářského studijního programu SII na FES Univerzity v akad. roce 2013/2014 až 2014/2015 nebo úspěšné absolvování odpovídajícího bakalářského nebo magisterského studijního programu akreditovaného v ČR (přijato 20 posluchačů).

**P 1802 - AI Ph.D. - doktorské studium**

**přiját na základě PZK** – přijat na základě doporučení zkušební komise (každý předmět přijímací zkoušky je hodnocen klasifikačním stupněm)

**nepřiját** – zkušební komise nedoporučila přijetí

**P 6202 - HPS Ph.D. – doktorské studium**

**přiját na základě PZK** – přijat na základě doporučení zkušební komise (každý předmět přijímací zkoušky je hodnocen klasifikačním stupněm)

**nepřiját** – zkušební komise nedoporučila přijetí

**P 6208 - EM Ph.D. – doktorské studium**

**přiját na základě PZK** – přijat na základě doporučení zkušební komise (každý předmět přijímací zkoušky je hodnocen klasifikačním stupněm)

**nepřiját** – zkušební komise nedoporučila přijetí

**P 6209 - SII Ph.D. - doktorské studium**

**přiját na základě PZK** – přijat na základě doporučení zkušební komise (každý předmět přijímací zkoušky je hodnocen klasifikačním stupněm)

**nepřiját** – zkušební komise nedoporučila přijetí

**C) ZÁKLADNÍ STATISTICKÉ CHARAKTERISTIKY**

viz část 4.

**2. Informace o konání přijímacího řízení****A) TERMÍNY PŘIJÍMACÍHO ŘÍZENÍ DO STUDIJNÍCH PROGRAMŮ:**

B6202, B6208, B6209 – bez přijímacích zkoušek

N6202, N6208, N6209 – 17. 6. 2015 – 1. kolo,

24. 8. 2015 – 2. kolo

P 1802 – 1. kolo PŘ 30. 6. 2015

2. kolo PŘ 29. 9. 2015

P 6202 – 1. kolo PŘ 24. 6. 2015

2. kolo PŘ 25. 9. 2015

P 6208 – 1. kolo PŘ 24. 6. 2015

2. kolo PŘ 25. 9. 2015

P 6209 – 1. kolo PŘ 30. 6. 2015

2. kolo PŘ 29. 9. 2015

**B) TERMÍN VYDÁNÍ ROZHODNUTÍ O PŘIJETÍ KE STUDIU**

B 6202, B 6208, B 6209 1. kolo PŘ 19. 6. 2015

2. kolo PŘ 13. 8. 2015

N 6202, N 6208, N 6209 1. kolo PŘ 19. 6. 2015

2. kolo PŘ 26. 8. 2015

P 6202, P 6208 1. kolo PŘ 25. 6. 2015,

2. kolo PŘ 29. 9. 2015

P 1802, P 6209 1. kolo PŘ 1. 7. 2015



**C) TERMÍN VYDÁNÍ ROZHODNUTÍ O PŘÍPADNÉ ŽÁDOSTI O PŘEZKOUMÁNÍ ROZHODNUTÍ**

B 6202, B 6208, B 6209	5. 8. 2015 pro 1. kolo, 15. 9. 2015 pro 2. kolo
N 6202, N 6209, N6208	5. 8. 2015 pro 1. kolo, 15. 9. 2015 pro 2. kolo
P 6202, P 6208	nebyla podána žádost o přezkoumání rozhodnutí
P 1802, P 6209	nebyla podána žádost o přezkoumání rozhodnutí

**D) TERMÍN, KDY MĚL UCHAZEČ MOŽNOST NAHLÉDNOUT DO SVÝCH MATERIÁLŮ**

Konkrétní termín nebyl určen. Nahlédnutí bylo možné kdykoliv po dohodě na studijním oddělení FES.

**E) TERMÍN UKONČENÍ PŘIJÍMACÍHO ŘÍZENÍ**

B6202, B6208, B6209, N6202, N6208, N6209	30. 9. 2015
P1802, P6202, P6208, P6209	7. 10. 2015

# ZPRÁVA O PRŮBĚHU PŘIJÍMACÍHO ŘÍZENÍ

## 3. Informace o výsledcích přijímacího řízení

Studijní program	Počet přihlášek			Počet účastníků přijímacího řízení			Přijato bez PZ			Přijato na základě PZ			Přijato	Počet odvolání			Přijato po odvolání			Přijato CELKEM
	Prezenční forma	Kombinovaná forma	Celkem	Prezenční forma	Kombinovaná forma	Celkem	Prezenční forma	Kombinovaná forma	Celkem	Prezenční forma	Kombinovaná forma	Celkem		Prezenční forma	Kombinovaná forma	Celkem	Prezenční forma	Kombinovaná forma	Celkem	
B6202	316	128	444	316	128	444	215	94	309	0	0	0	309	7	10	17	1	0	1	310
B6208	835	294	1129	835	294	1129	501	188	689	0	0	0	689	25	13	38	3	1	4	693
B6209	249	96	345	249	96	345	135	76	211	0	0	0	211	9	9	18	2	0	2	213
N6202	193	119	312	177	115	292	11	4	15	83	31	114	129	14	4	18	0	0	0	129
N6208	169	159	328	147	148	295	22	11	33	85	51	136	169	5	6	11	0	0	0	169
N6209	109	30	139	31	10	41	78	20	98	20	0	20	118	0	1	1	0	0	0	118
P6202	6	2	8	5	1	6	0	0	0	5	1	6	6	0	0	0	0	0	0	6
P6208	3	1	4	2	1	3	0	0	0	1	1	2	2	0	0	0	0	0	0	2
P6209	0	0	0	0	0	0	0	0	0	0	0	0	0	0	0	0	0	0	0	0
P1802	3	2	5	2	1	3	0	0	0	2	1	3	3	0	0	0	0	0	0	3
Celkem	1 883	831	2 714	1 764	794	2 558	962	393	1 355	196	85	281	1 636	60	43	103	6	1	7	1 643

#### 4. Základní statistické charakteristiky testů

##### B6202, B6208, B6209

Počet účastníků přijímacího řízení 1. a 2. kolo: 1918

##### N6202, N6208, N6209

Počet účastníků přijímacího řízení 1. a 2. kolo: 554

##### Matematické metody v ekonomii

Počet účastníků zkoušky: 554  
 Počet variant zadání: 4  
 Doba na vypracování: 60 minut  
 Počet příkladů: 12  
 Maximální možný počet bodů: 100

##### N6202, N6208, N6209 (PI) předmět ekonomie

Počet účastníků zkoušky: 269  
 Počet variant zadání: 4  
 Doba na vypracování: 60 minut  
 Počet otázek: 40  
 Maximální možný počet bodů: 100

##### N6208 předmět ekonomie a podniková ekonomika

Počet účastníků zkoušky: 279  
 Počet variant zadání: 4  
 Doba na vypracování: 60 minut  
 Počet otázek: 40  
 Maximální možný počet bodů: 100

##### N6209 informatika

Počet účastníků zkoušky: 6  
 Počet variant zadání: 2  
 Doba na vypracování: 60 minut  
 Počet otázek: 40  
 Maximální možný počet bodů: 100

V Pardubicích, 20. 10. 2015

doc. Ing. Jitka Komárková, Ph.D., v.r.  
 proděkanka pro studium a pedagogickou činnost

Vydala Univerzita Pardubice, Fakulta ekonomicko-správní

Adresa: Univerzita Pardubice, Fakulta ekonomicko-správní, Studentská 95, 532 10 Pardubice

tel: 466 036 512, e-mail: [tajemnik.fes@upce.cz](mailto:tajemnik.fes@upce.cz)

<http://www.upce.cz/fes/>

Tisk: Polygrafické středisko Univerzity Pardubice, 2016  
náklad 50 ks, 1. vydání, 68 stran